

Beeldkwaliteitsplan Integraal Beheer Openbare Ruimte Gemeente Haren

projectnr. 249255
revisie D0
26 november 2013

auteur(s)

Brenda Boerema
Aale Boek

Opdrachtgever

Gemeente Haren
Postbus 21
9750 AA Haren Gn



datum vrijgave

26 nov 2013

beschrijving revisie D0

Definitief rapport

goedkeuring

O. Hornstra

vrijgave

J.L. Hof

Projectleiding bestaande uit:

Guido Hummel
Hans Hoekstra
Brenda Boerema
Aale Boek
André van de Kraats

Tekstbijdragen:

Oranjewoud

Fotografie:

Oranjewoud, gemeente Haren

Vormgeving:

Oranjewoud

Datum van uitgave:

26 november 2013

Contactadres:

Tolhuisweg 57
8443 DV HEERENVEEN
Postbus 24
8440 AA HEERENVEEN

Inhoud

	blz.
1	Inleiding2
1.1	Aanleiding.....2
1.2	Doel2
1.3	Scope3
1.4	Voortraject.....3
2	Kwaliteitsgestuurd beheer4
2.1	Systematiek4
3	Kaders7
3.1	Wetgeving.....7
3.2	Gemeentelijk beleid9
3.2.1	<i>Gemeentelijk verkeers- en vervoersplan9</i>
3.2.2	<i>Ander gemeentelijk beleid9</i>
4	Huidige situatie.....10
4.1	Kwantiteit10
4.2	Kwaliteit10
4.3	Budget11
4.3.1	<i>De relatie tussen beheerkosten en kwaliteitsniveaus11</i>
5	Scenario's13
5.1	Scenario 1: huidige kwaliteit14
5.2	Scenario 2: huidig budget.....15
5.3	Scenario 3: wensbeeld bewoners16
5.3.1	<i>Wat vinden de bewoners wel en niet belangrijk?.....16</i>
5.3.2	<i>Scenario16</i>
5.4	Scenario 4: voorkeur beheerder17
5.5	Samenvattende scenariotabel.....18
6	Vervolg19
6.1	Implementatie beheerstrategie19
6.2	Aandachtpunten20
Bijlage21
Bijlage 1.	Structuurelementenkaart.....22
Bijlage 2.	Kwaliteitsbladen23

1 Inleiding

1.1 Aanleiding

Dagelijks trekken vele mensen door de gemeente Haren, ieder met een eigen doel. De gemeente draagt met doelmatig en efficiënt beheer direct bij aan het behalen van deze doelen. Scholieren, recreanten, vrachtwagenchauffeurs, ondernemers of forensen, maar ook mensen die de dagelijkse boodschappen doen. Iedereen wil veilig en vlot op zijn of haar bestemming aankomen en/of genieten van een mooie omgeving op de Hondsrug en het landelijke karakter met boomrijke lanen.

Iedereen die zich verplaatst via het wegennet in de gemeente Haren maakt direct of indirect ook gebruik van alle voorzieningen daaromheen die met de infrastructuur verbonden zijn, zoals bermen, verkeersborden, verkeerslichten en andere voorzieningen langs de weg.

Al deze onderdelen leveren een bijdrage aan de ruimtelijke kwaliteit, duurzaamheid, bereikbaarheid, verkeersveiligheid, leefbaarheid op en rondom de infrastructuur. Daartoe dienen alle onderdelen op een acceptabel onderhoudsniveau te blijven, om een zekere kwaliteit te kunnen garanderen. Een integrale visie op beheer en onderhoud is dan onontbeerlijk.



1.1 Luchtfoto Haren

Bij het opstellen van een integrale visie en bij het afwegen van de noodzakelijke keuzes spelen veel factoren een rol. De belangrijkste factor is de gewenste kwaliteit. Welke kwaliteit wil de gemeente Haren bieden? De keuze voor een bepaalde kwaliteit werkt vervolgens door in factoren als veiligheid, duurzaamheid en aanzien.

Deze integrale visie, het beleid voor het onderhoud van kapitaalgoederen, wordt door veel gemeenten vastgelegd in beeldkwaliteitsplannen. In een beeldkwaliteitsplan is het gewenste onderhoudsniveau van een kapitaalgoed vastgelegd en zijn de financiële gevolgen van het gewenste niveau aangegeven. De gewenste resultaten buiten zijn afgewogen met behulp van de risico's en effecten die een bepaald onderhoudsniveau met zich meebrengen. Secundair zijn de beschikbare middelen van invloed op de afweging.

Om binnen de huidige financiële kaders tot verantwoord beheer te komen, is het nodig om de gemeentelijke ambities voor het beheer van de openbare ruimte door de gemeenteraad vast te laten stellen, zodat de opgave, de resultaten en de budgetten geborgd en verantwoord kunnen worden.

1.2 Doel

Dit rapport fungeert als beslisdocument en geeft informatie om de afweging voor een bepaalde of gewenste kwaliteit te onderbouwen vanuit verschillende kwaliteitsscenario's. Dit document vormt daarmee de basis voor de besluitvorming door de gemeenteraad. Door het beheer van de openbare ruimte vast te laten stellen, is het kader voor het team Ruimtelijk Beheer en team Woonomgeving voor de komende jaren duidelijk.

1.3 Scope

Er is sprake van een integrale benadering van de openbare ruimte waarbij zowel het bestuur als ook de gebruiker, de inwoners van Haren, in het voortraject geïnformeerd en geopiniëerd zijn. Binnen deze context wordt uitgegaan van de beheerdisciplines verharding, groen en meubilair. Er is sprake van een onderverdeling tussen de technische staat (heel en veilig) en de verzorgingsgraad (schoon en netjes).

1.4 Voortraject

In 2012 is het team Ruimtelijk beheer een belangrijke weg ingeslagen. Toen heeft Oranjewoud een quickscan uitgevoerd om een omslag te maken van *sectoraal inputgericht op de uitvoering* naar *integraal outputgericht beheer*.

initiatiefvoorstel

Vanuit de raadscommissie was er op 3 april 2012 een voorbode van een initiatiefvoorstel gepresenteerd door de PVDA-fractie. Tijdens de vergadering is aangegeven dat het een idee betreft, hetgeen moest gaan leiden tot een initiatiefvoorstel om te onderzoeken of het haalbaar is 'kwaliteitsgestuurd integraal beheer van de openbare ruimte' (IBOR) te implementeren en hoe die implementatie het beste plaats kon vinden.

Ondanks dat IBOR de kloof tussen bestuur, beheer en burger verkleint, dat het wijkgericht werken makkelijker en beter maakt en dat er in de huidige tijdsgeest van bezuinigingen en vergrijzing een andere manier van beheren nodig is om doelmatig en rechtmatig te kunnen blijven beheren, is er geen uitvoering gegeven aan dit initiatiefvoorstel.

Zowel het college als het managementteam hebben vervolgens, in verband met de verwachte toegevoegde waarde van IBOR, een lean en mean traject opgestart. Hetgeen resulteert in dit beslisdocument.

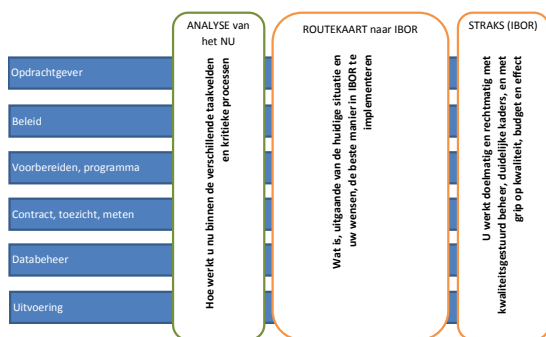
Quickscan IBOR

De quickscan is uitgevoerd op basis van de blauwe diamant. De blauwe diamant is het model dat ten grondslag ligt aan de visie op IBOR. Deze visie wordt besproken in hoofdstuk 2. Binnen alle taakvelden van beheer is de consequentie van het werken met IBOR onderzocht. Hiervoor is een routekaart gehanteerd, die staat afgebeeld in de inzet.

Implementatie van IBOR

De resultaten van de quickscan hebben vervolgens geleid tot een IBOR implementatieplanning. De uitvoering hiervan heeft plaatsgevonden in 2013. De resultaten van die uitvoering zijn beschreven in dit rapport.

Naast het eigen maken van de visie en de denkwijze bestond dit traject met name uit het in beeld brengen van de huidige kwaliteit, het checken van de volledigheid en betrouwbaarheid van de beheerdata en het opstellen van beheerscenario's, onderbouwd met effecten en kosten.



1.2 IBOR implementatietraject

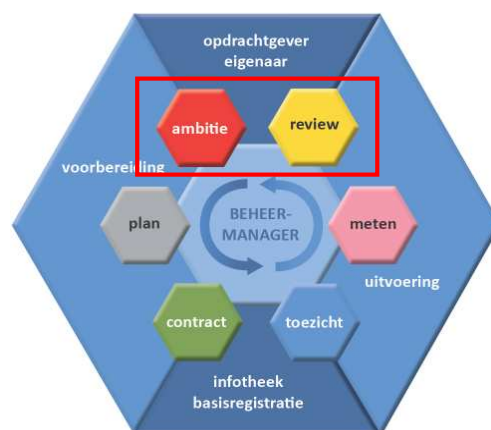
2 Kwaliteitsgestuurd beheer

2.1 Systematiek

Om een goede balans te vinden tussen budgetten de kwaliteit van de kapitaalgoederen, en de risico's voortvloeiend uit de mate van beheer, is het van belang inzicht te hebben in de huidige situatie. Deze situatie wordt in hoofdstuk 3 beschreven met betrekking tot de kwantiteit en kwaliteit van het areaal binnen de scope en de budgetten.

Voor het in kaart brengen van de huidige situatie en het opstellen van een nieuw beeldkwaliteitsplan wordt de Integrale Beheer Openbare Ruimte systematiek ingezet. Dit noemen wij ook wel kortweg IBOR.

De essentie van deze systematiek wordt weergegeven in de 'blauwe diamant' (zie inzet). In de diamant zijn alle taakvelden en kritieke processen die binnen beheer moeten worden doorlopen opgenomen om tot doelmatig resultaat te komen. Het rode kader geeft de positie van dit beeldkwaliteitsplan aan. Op basis van de huidige situatie die met behulp van een review in beeld is gebracht, worden voorstellen en keuzes gemaakt voor een nieuwe ambitie.



2.1 De beheervisie op IBOR: blauwe diamant

Met behulp van deze systematiek wordt eerst de huidige situatie in kaart gebracht, alvorens de discussie over nieuwe ambities plaatsvindt. Op die manier is er een helder en reëel vertrekpunt, gebaseerd op de huidige ontwikkelingen en toestand.

De nieuwe ambitie is vervolgens uitgangspunt voor het beleidskader, de (integrale meerjaren)plannen en de (keuze van) contractering. Vervolgens wordt elk jaar op ambtelijk en bestuurlijk niveau geëvalueerd, waarbij gekeken wordt in hoeverre de ambitie overeenkomt met de werkelijk behaalde resultaten (kwaliteit en kosten) en welke bijstellingen nodig zijn. Deze processen worden aangestuurd door een beheermanager, om de verantwoordelijkheid voor het beheerproces te borgen.

Afbakening

Om tot een zo goed mogelijke beschrijving te komen van het beleidskader is allereerst de scope van het beheer afgebakend. Het beheer van de openbare ruimte richt zich op de kenmerken technische staat (heel en veilig) en verzorging (schoon en netjes).

De technische staat is een kwaliteitskenmerk waarmee de technische en/of vakkundige eisen worden aangegeven die gesteld worden aan de openbare ruimte.

De verzorgingsgraad is een kwaliteitskenmerk waarmee de eisen voor schoonheid en netheid worden aangegeven. Dit wordt uitgedrukt in eisen en normen met betrekking tot de (toegestane) hoeveelheden onkruid, zwerfvuil, aanslag en graffiti. Het beslisdocument richt zich op:

- verharding;
- groen;
- meubilair;
- verzorging.

Kwaliteitsniveaus

In de standaard kwaliteitscatalogus van Oranjewoud is voor verschillende onderdelen van de openbare ruimte de kwaliteit vastgelegd in een 5-schaal: de kwaliteitsmeetlat. Om een indruk te krijgen is in het onderstaande figuur per kwaliteitsniveau een impressie gegeven.



2.2 Impressie kwaliteitsmeetlat

Om een bepaalde kwaliteit in de openbare ruimte te realiseren, zijn verschillende ambitieniveaus te onderscheiden. De keuzemogelijkheden voor de gewenste kwaliteitsniveaus van de openbare ruimte zijn als volgt te typeren qua omschrijving en rapportcijfer:

Zeer hoog: uitstekend onderhouden, als nieuw.	(cijfer > 9,5)
Hoog: goed onderhouden, bijna niets op aan te merken	(cijfer 7,5 - 9,5)
Basis: voldoende onderhouden, wel wat op aan te merken.	(cijfer 5,5 - 7,5)
Laag: sober tot voldoende, enige achterstanden bij het onderhoud.	(cijfer 3,5 - 5,5)
Zeer laag: onvoldoende onderhouden, flinke achterstanden, kapot.	(cijfer < 3,5)

Aan elk kwaliteitsniveau zijn omschrijvingen en criteria met meetbare en toetsbare normen gekoppeld. Daarmee kunnen de kwaliteitsniveaus SMART gemaakt worden, zodat de kwaliteitskeuzes in het beleid ook op de werkvloer gerealiseerd kunnen worden.

De normen van de kwaliteitsniveaus zijn ervaringsnormen van Oranjewoud en sluiten aan bij landelijke normen zoals CROW, RAW, Nederland Schoon en Alterra.

Met behulp van de kwaliteitsniveaus (beelden, normen en beschrijvingen) is op elk niveau (bestuurder, beheerder en burger) sprake van dezelfde taal.

Structurelementen

De kwaliteit van de kapitaalgoederen hoeft niet overal gelijk te zijn. Juist in tijden van bezuinigen is het doelmatig om te differentiëren in kwaliteit. Differentiatie vindt plaats door het benoemen van structurelementen. Dit zijn gebieden die verschillen in functie, inrichting of gebruik.

Bij het toekennen van structurelementen wordt daarom een primair onderscheid gemaakt naar functies als wonen, werken, winkelen en recreatie in de gemeente.

Binnen de diverse onderdelen voor het beheer in Haren is hier al sprake van. Per onderdeel is er echter nog verschil in de gebiedskeuze.

Om een meer integrale benadering te bewerkstelligen, is er een eenduidig interpreteerbare kaart opgesteld die geldt voor alle onderdelen. Hiervoor zijn de volgende structurelementen benoemd:

- bedrijventerreinen;
- buitengebied;
- centra;
- begraafplaats;
- groengebied en parken;
- sportparken;
- hoofdstructuur;
- woongebied.

De structurelementenkaart inclusief de definities zijn opgenomen in bijlage 1.



2.3 Schouwtraining 2013

3 Kaders

De scenario's worden opgesteld binnen de geldende kaders vanuit bestaand gemeentelijk en regionaal beleid of wetgeving. Het beeldkwaliteitsplan IBOR vormt vervolgens het kader voor sectoraal beleid.

3.1 Wetgeving

De gemeente is bij wet verantwoordelijk voor het beheer van de openbare wegen (tevens van toepassing op civieltechnische kunstwerken gelegen in openbare wegen). Deze wettelijke zorgplicht is vastgelegd in de wegenwet.

Wegenwet artikel 15

1. *Het Rijk, de provincie, de gemeente en het waterschap is verplicht een weg te onderhouden, wanneer dat bestemd is tot een openbare weg.*
2. *Het Rijk, de provincie, de gemeente en het waterschap is verplicht een weg (inclusief bijbehorende duiker) te onderhouden, wanneer zij een openbare weg gedurende tien achtereenvolgende jaren heeft onderhouden, ook al was bij de aanvang van die tien jaren de weg nog niet openbaar.*
3. *Tot het onderhoud van een weg als in het eerste en het tweede lid bedoeld, behoort mede het onderhoud van de bijbehorende berm of bermsloot, echter slechts voor zover het onderhoud van de berm of de bermsloot een bijdrage levert aan de instandhouding en de bruikbaarheid van de weg en voor zover het onderhoud niet, uit welke hoofde ook, tot de verplichting van anderen behoort.*

Wegenwet artikel 16

De gemeente heeft te zorgen, dat de binnen haar gebied liggende wegen, met uitzondering van de wegen, welke door het Rijk of ene provincie worden onderhouden, van die bedoeld in artikel 17¹ en van die, waarop door een ander tol wordt geheven, verkeren in goeden staat.

Een bijzondere aansprakelijkheidsregel wordt gevonden in het Burgerlijk Wetboek artikel 6:162 en 6:174:

Burgerlijk Wetboek artikel 6:162

1. *Hij die jegens een ander een onrechtmatige daad pleegt, welke hem kan worden toegerekend, is verplicht de schade die de ander dientengevolge lijdt, te vergoeden.*
2. *Als onrechtmatige daad worden aangemerkt een inbreuk op een recht en een doen of nalaten in strijd met een wettelijke plicht of met hetgeen volgens ongeschreven recht in het maatschappelijk verkeer betaamt, een en ander behoudens de aanwezigheid van een rechtvaardigingsgrond.*
3. *Een onrechtmatige daad kan aan de dader worden toegerekend, indien zij te wijten is aan zijn schuld of aan een oorzaak welke krachtens de wet of de in het verkeer geldende opvattingen voor zijn rekening komt.*

Burgerlijk Wetboek artikel 6:174

1. *De bezitter van een opstal die niet voldoet aan de eisen die men daaraan in de gegeven omstandigheden mag stellen, en daardoor gevaar voor personen of zaken oplevert, is, wanneer dit gevaar zich verwezenlijkt, aansprakelijk, tenzij aansprakelijkheid op grond van de vorige afdeling zou hebben ontbroken indien hij dit gevaar op het tijdstip van het ontstaan ervan zou hebben gekend.*
2. *Bij erfpacht rust de aansprakelijkheid op de bezitter van het erfpachtrecht. Bij openbare wegen rust zij op het overheidslichaam dat moet zorgen dat de weg in goede staat verkeert, bij kabels en leidingen op de kabel- en leidingbeheerder, behalve voor zover de kabel of leiding zich bevindt in een gebouw of werk en strekt tot toevoer of afvoer ten behoeve van dat gebouw of werk.*

1. Verwijzing naar de zorgplicht van het Waterschap

In algemene zin houdt dit in dat de beheerder vanuit de wegenwet de zorgplicht heeft voor (het onderhoud van) de objecten en voorzieningen in de openbare ruimte en dat de aansprakelijkheid bij optredende schade door het niet voldoen aan deze zorgplicht geregeld is in het Burgerlijk Wetboek. De algemene aansprakelijkheidsregeling staat in artikel 6.162.

Flora - en faunawet

In de Flora- en Faunawet wordt de bescherming van soorten geregeld. Op de lijst van beschermde soorten staan alle in het wild levende zoogdieren, vogels, reptielen en amfibieën en een aantal vissen, libellen, vlinders en plantensoorten. Dit maakt de lijst zo breed dat bij alle werkzaamheden in het groen; bossen, natuurterreinen en parken, rekening moet worden gehouden met de Flora- en Faunawet.

De Flora- en Faunawet kent een zorgplicht. Je moet voldoende zorg in acht nemen voor in het wild levende dieren en planten. Om helder te krijgen wat 'voldoende zorg' is, wordt er gewerkt met gedragscodes. Deze gedragscodes worden door beheerders en beschermingsorganisaties gezamenlijk opgesteld. Het Ministerie van EL&I moet ze vervolgens goedkeuren. Werken volgens een goedgekeurde gedragscode betekent dat je, volgens het Ministerie, voldoet aan de zorgplicht die de Flora- en Faunawet oplegt. Het Ministerie heeft daarom de gedragscodes opgenomen in het Besluit vrijstelling dier- en plantensoorten. Als de beheerder volgens een goedgekeurde gedragscode werkt, heeft hij/zij vrijstelling van het verbod op doden, verstoren en beschadigen.

In de Flora- en faunawet zijn bijvoorbeeld regels opgenomen over het maaien van bijzondere soorten (bijv. orchideeën).

Attractiebesluit

Er is landelijke wetgeving voor de veiligheid van speeltoestellen van kracht: Warenwetbesluit Attractie- en Speeltoestellen. In dit attractiebesluit wordt onder speeltoestellen verstaan: 'een inrichting bestemd voor vermaak of ontspanning, waarbij uitsluitend van zwaartekracht of fysieke kracht van de mens gebruik wordt gemaakt. Het betreft hier uitsluitend speeltoestellen bestemd voor publiek gebruik'. Speeltoestellen van kinderdagverblijven en van niet vrij toegankelijke inrichtingen vallen hier ook onder, maar de aansprakelijkheid ligt in dit geval bij de eigenaar van het terrein of het speelterrein. Het maakt niet uit of de speeltoestellen in de buitenlucht of in een binnenruimte staan.

Volgens het Warenwetbesluit Attractie- en Speeltoestellen (WAS) moeten speeltoestellen veilig zijn, waarbij voor nieuwe toestellen geldt dat ze van een certificaat van goedkeuring moeten zijn voorzien. De reikwijdte van het Warenwetbesluit is in de loop der jaren uitgebreid met inrichtingen ten behoeve van bungee-jumpen, air diving, abseilen en tokkelen, en later ook met watertoestellen, inclusief waterglijbanen. Al deze objecten moeten, evenals speeltoestellen die zijn gebouwd na 26 maart 1997, worden gecertificeerd door een van de keuringsinstellingen die de overheid heeft aangewezen.

Zorgplicht t.a.v. bomen²

Er zijn drie vormen van zorgplicht. De algemene zorgplicht bestaat er uit dat er sprake moet zijn van regulier en regelmatig onderhoud en uitwendige controle op gebreken aan de boom (de zogenaamde boomveiligheidscontrole). Afhankelijk van leeftijd, omvang en groeiplaats hebben we het dan over jaarlijkse tot vijfjaarlijkse controles. Wanneer de boom op een plaats staat waarbij is te voorzien dat bij omvallen of afbreken van een tak er aanzienlijke schade kan ontstaan, dan is er sprake van verhoogde zorgplicht. Een dergelijke boom zal minstens jaarlijks moeten worden gecontroleerd en heeft misschien extra onderhoud. En dan is er nog de onderzoeksplicht. Wanneer uitwendige gebreken worden geconstateerd of andere aanwijzingen bestaan over een gebrek, dan dient een nader onderzoek plaats te vinden.

² bron: www.bomenrecht.nl

3.2 Gemeentelijk beleid

3.2.1 Gemeentelijk verkeers- en vervoersplan

Het verkeersbeleid van de gemeente Haren staat omschreven in het Gemeentelijk Verkeer- en Vervoerplan 2012 - 2017 (GVVP). Het GVVP geeft een integrale visie op de huidige en toekomstige ontwikkelingen in de gemeente Haren (verkeer structuurvisie) is een belangrijk beleidsinstrument voor de komende jaren.

3.2.2 Ander gemeentelijk beleid

Voorts zijn er binnen de scope van beheer een aantal plannen opgesteld die als kader fungeren voor het beeldkwaliteitsplan. Dit betreffen:

- beleid en beheerplan wegen;
- groenstructuurplan (1990);
- Gemeentelijk rioleringsplan 2009 - 2014;
- beleid voor openbare verlichting 2009 - 2013;
- gedragscode voor bestendig beheer 2010³.

³ Hierin is het beheer afgestemd op de beschermde soorten van de flora- en faunawetgeving.

4 Huidige situatie

4.1 Kwantiteit

De huidige hoeveelheden ten aanzien van het te beheren areaal vormen een belangrijk uitgangspunt bij de keuze voor een kwaliteitsambitie. Hoe groter het areaal is, hoe meer budget er nodig is om het veilig en leefbaar te onderhouden. In hoofdlijn is het areaal als volgt opgebouwd:

- 104 ha. verharding;
- 68 ha. gras;
- 27 ha. beplanting;
- 25.000 bomen;
- 8.300 stuks meubilair (banken, prullenbakken, speeltoestellen, lichtmasten e.a.).

4.2 Kwaliteit

De kwaliteit van de openbare ruimte is in beeld gebracht met behulp van een schouw. Op twee momenten in de periode juli en augustus zijn metingen uitgevoerd. De resultaten zijn geanalyseerd en in onderstaande matrix weergegeven per structurelement.

	Bedrijventerrein	Buitengebied	Centra	Begraafplaats	Groengebied en parken	Sportparken	Hoofdstuur	Woongebied
Hoog	H							
Basis	B							
Laag	L							
Verharding	B	H	B	B	B	B	B	B
Groen	B	B	L	L	B	B	B	B
Meubilair	B	H	B	B	B	B	B	B
Verzorging	L	H	B	B	L	L	B	B

4.1 De huidige kwaliteit per structurelement

De openbare ruimte heeft grotendeels een basiskwaliteit. Dit geeft aan dat de verharding, het groen en de meubilair er voldoende niveau hebben om de veiligheid van het gebruik te waarborgen. Hier en daar mankeert er wel iets aan, maar er zijn geen noemenswaardige achterstanden aanwezig.

Ook is de netheid in de gemeente grotendeels op een basisniveau. Het buitengebied valt in positieve zin op door de hoge kwaliteit van verharding, meubilair en verzorging. De sportparken, bedrijventerreinen en groengebieden vallen in negatieve zin op door een laag niveau. Hier is sprake van meer zwerfafval, onkruid of graffiti. Dit bepaalt het aanzien van deze gebieden in negatieve zin en leidt (op den duur) tot klachten en meldingen.



4.2 Beelden van de openbare ruimte

4.3 Budget

In dit beslisdocument wordt gebruik gemaakt van het begrip 'benodigd budget'. Om een vergelijking te maken met de benodigde onderhoudskosten voor de verschillende kwaliteitsscenario's zijn deze bedragen uit de begroting 2013 gelicht.

Dit betreft de beïnvloedbare kosten, die direct verband hebben met de toestand buiten. Met andere woorden, de posten zijn opgenomen die met de directe uitvoering van het onderhoud te maken hebben. Deze bedragen zijn exclusief rehabilitatie- of vervangingskosten (totale vervanging van de constructie of het object bij einde technische levensduur).

In 2014 is er voor het beheer en onderhoud van verharding, groen en meubilair, inclusief de verzorging, een budget beschikbaar van € 2.340.000,- (afgerond).

Onderdeel IBOR	Beschikbaar budget
Wegen	€ 538.000
Groen	€ 1.303.000
Meubilair	€ 204.000
Verzorging	€ 295.000
Totaal	€ 2.340.000

4.3 Beschikbaar budget per IBOR onderdeel (afgerond)

Hierbij zijn de directe kosten toegerekend aan de werkzaamheden die daadwerkelijk buiten worden uitgevoerd. Een voorbeeld is het schoffelen van het groen en het herstraten van elementenverharding, uitgevoerd door de eigen dienst, het werkvoorzieningschap of derden.

Hierdoor is het budget dat bij een ambitie hoort te vergelijken met de begroting, omdat voor elk kwaliteitsscenario de kosten voor de productietaken worden berekend. Dit budget is exclusief vervangingen.

4.3.1 De relatie tussen beheerkosten en kwaliteitsniveaus

De kwaliteit van de (nieuw aangelegde) infrastructuur verloopt logischerwijs in de tijd. Beginnend op een hoog niveau daalt de kwaliteit, tot het moment van ingrijpen. Dit moment van onderhoud is gebaseerd op de minimaal geaccepteerde kwaliteit en dus op kwaliteitskeuzes in het beleid.

De relatie tussen het verloop van de kwaliteit en de onderhoudskosten is lastiger. De twee meest voorkomende situaties zijn:

- De kosten dalen bij een lagere kwaliteit (met dus een later ingrijpmoment). Een lagere kwaliteit accepteren betekent in dit geval minder inspanning leveren, waardoor het onderhoud goedkoper is;
- De kosten dalen tot een bepaald niveau en gaan dan weer stijgen (zgn. U-profiel - zie grafiek op de volgende pagina). Dit is een zeer veelvoorkomend effect in het beheer en onderhoud. De term 'economisch minimum' wordt gebruikt voor het onderste punt van deze 'U'.

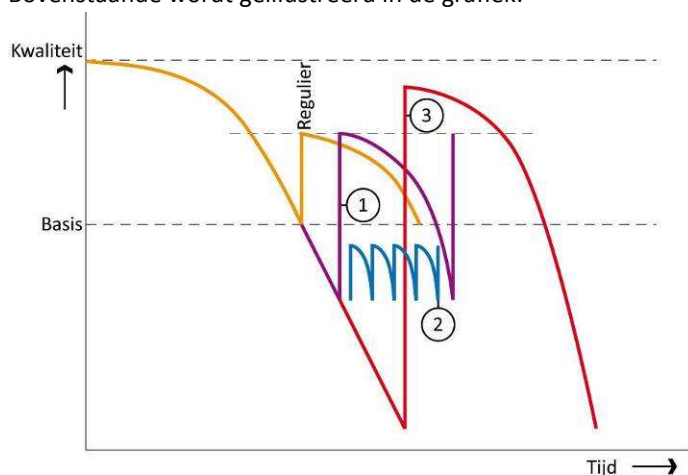
De kosten nemen toe bij een lagere kwaliteit doordat:

1. (paarse lijn) later ingrijpen vraagt een onderhoudsmaatregel die duurder is dan de maatregel bij eerder ingrijpen voor een hogere kwaliteit. Dit is op basis van ervaring goed te voorspellen en in deze gevallen ligt het kiezen voor een lagere kwaliteit dus niet voor de hand. Een voorbeeld is het technisch onderhouden van asfalt (verhoogt risico op het ontstaan van kapitaalvernietiging).

Ten gevolge van uitgesteld onderhoud is naarmate de tijd verstrijkt een steeds 'zwaardere' maatregel nodig om weer een goed basisniveau te bereiken. Dit mechanisme geldt niet voor alle onderdelen binnen de infrastructuur. Bijvoorbeeld niet voor verkeersborden, maar zeker wel voor asfaltverharding.

2. (blauwe lijn) er meer niet gepland ingrijpen en onderhoud nodig is, zoals het uitvoeren van noodreparaties. Denk bijvoorbeeld aan winterschade;
3. (rode lijn) de kwaliteit zo ver daalt dat deze niet meer te verbeteren is met een beheermaatregel, maar vraagt om vervanging van de hele voorziening. Denk bijvoorbeeld aan het instorten van een weggedeelte.

Bovenstaande wordt geïllustreerd in de grafiek:



4.4 Grafiek relatie tussen kosten en niveaus

metafoor: onderhoud van een kozijn

Het op tijd reinigen en schilderen van het kozijn verlengt de levensduur. Reinigen en schilderen zijn daarbij een relatief goedkope maatregel.

- 1) Zodra schoonmaakbeurten en schilderbeurten worden overgeslagen, of uitgesteld treedt het verval (er ontstaan kale plekken, er trekt vocht in en het gaat rotten) eerder in en is er een duurdere ingreep nodig om het kozijn weer in goede staat te brengen.
- 2) Rotte plekken worden uitgekapt en vervangen, gaten worden opgevuld met kneedbaar hout, er wordt bijgeschaafd.
- 3) Veel eerder dan gepland is het kozijn aan volledige vervanging toe.

5 Scenario's

In dit hoofdstuk komen vier kwaliteitsscenario's aan bod, die doorgerekend zijn aan de hand van geijkte eenheidsprijzen en maatregelpakketten.

Risico's

Een belangrijk begrip bij elk scenario is risico. Elk kwaliteitsniveau kent in meer of mindere mate, al naar gelang het gebruik (structurelementen) en het onderdeel, risico's. In hoofdlijn geldt het volgende:

- Bij het niveau HOOG is er geen sprake van risico's;
- Bij niveau BASIS zijn de risico's hanteerbaar;
- Bij het niveau LAAG is er sprake van risico's.

Veiligheid en burgersvredeheid

Bij de beschrijving van de effecten van elk scenario wordt hier aandacht aan besteed.

Burgersvredeheid en veilig gebruik van de openbare ruimte zijn hierbij belangrijke onderdelen.

Veiligheid is de basisdoelstelling van het onderhoud. Het gaat hierbij om zorgdragen voor voldoende onderhoud, reparaties van schades en het voorkomen en oplossen van storingen en calamiteiten. De (constructieve) veiligheid is daarbij een randvoorwaarde.

De beheerder beïnvloedt deze situatie o.a. door de keuze van de onderhoudsmaatregel, de frequentie en het toe te passen materiaal.

De verkeersveiligheid wordt in eerste instantie bepaald door de inrichting, het gebruik, de dimensionering van de infrastructuur en het onderhoud. De diverse groepen gebruikers stellen daarbij hun eigen eisen.

De beheerder draagt bij aan de verkeersveiligheid van het weggebruik door de voorzieningen volledig, zichtbaar, heel en schoon te houden. Het gaat bijvoorbeeld om het tegengaan van scheuren en dwarsonvlakheden, leesbare bebording, zichtbare markeringen en stabiele en berm. Buiten deze reguliere omstandigheden is het garanderen van de verkeersveiligheid tijdens werkzaamheden, bijvoorbeeld door goede bebording of omleidingen, een belangrijk item.

De burgersvredeheid wordt in elk scenario omschreven. Scenario 3 is samen met de bewoners opgesteld.

Benodigd budget

Van elk scenario wordt het benodigde budget aangegeven en wordt er een vergelijking met het huidige budget gemaakt. Er is geen rekening gehouden met de kosten die gemaakt moeten worden om vanuit de huidige kwaliteit het gewenste beeld te bereiken.

5.1 Scenario 1: huidige kwaliteit

In het scenario huidige kwaliteit is het uitgangspunt bepaald door de nulmeting die in 2013 is uitgevoerd. Hierdoor ontstaat het volgende scenariobeeld.

	Bedrijventerrein	Buitengebied	Centra	Begraafplaats	Groengebied en parken	Sportparken	Hoofdstructuur	Woongebied
Verharding	B	H	B	B	B	B	B	B
Groen	B	B	L	L	B	B	B	B
Meubilair	B	H	B	B	B	B	B	B
Verzorging	L	H	B	B	L	L	B	B

5.1 Scenario huidige kwaliteit

De uitvoering van dit scenario leidt tot eenzelfde beeld als de kwaliteit in 2013, zowel met betrekking tot de technische staat als de verzorgingsgraad.

Berekening benodigd budget:	€ 2.500.000
Huidig budget:	€ 2.340.000
<i>Rekenkundig tekort:</i>	€ 160.000

De afgelopen jaren is het bovengenoemde rekenkundige tekort genivelleerd door de voordelen die zijn behaald bij aanbestedingen en het maken van slimme combinaties ten aanzien van het wegonderhoud. Daarnaast zijn een aantal herinrichtingen en renovaties uitgevoerd die bekostigd zijn uit andere budgetten. Deze in het verleden behaalde voordelen bieden geen garantie voor de komende jaren. Het scenario 'huidige kwaliteit' is op den duur niet meer te realiseren met het huidige budget.

Effecten

- Het beeld van inwoners en andere gebruikers van de openbare ruimte verandert niet significant ten opzichte van voorgaande jaren;
- Over het algemeen is het beeld in alle structurelementen van een gelijk niveau;
- De verzorging is in de structurelementen 'bedrijventerrein', 'groengebied en parken' en 'sportparken' sober. Er is in ruime mate sprake van zwerfvuil en onkruid. Dit kan leiden tot verloedering van de omgeving en een slechte waardering van inwoners;
- Het onderhoud van het groen is in de structurelementen 'centra en accenten' en 'begraafplaats' laag, er is sprake van een minimaal kwaliteitsniveau waardoor de constructieve veiligheid balanceert op de grens van een gewaarborgd niveau en is ondergeschikt aan andere resultaten, zoals leefbaarheid. Lage kosten op de korte termijn (< 3 jr.) en hoge kosten op de langere termijn (kapitaalvernietiging);
- Bij een laag niveau op de technische staat kan de zorgplicht ten aanzien van de aansprakelijkheid in het geding zijn. Let op overhangend groen, vallende takken en sociale onveiligheid;
- Het buitengebied heeft een hoog niveau. Daarbij is onderhoud (wel of niet bewust) gericht op het voortdurend in stand houden op een hoog niveau van bereikbaarheid, gebruikscomfort, netheid, esthetica, leefbaarheid en veiligheid.

5.2 Scenario 2: huidig budget

In het scenario huidig budget wordt aansluiting gezocht bij de huidige beschikbare middelen. Hierbij wordt geen rekening gehouden met eventuele aanbesteding - of combinatievoordelen. Hierdoor ontstaat het volgende scenariobeeld.

Huidig budget	Bedrijventerrein	Buitengebied	Centra	Begraafplaats	Groengebied en parken	Sportparken	Hoofdstructuur	Woongebied
Verharding	B	L	B	B	B	B	L	B
Groen	B	L	B	B	B	B	B	B
Meubilair	B	L	B	B	B	B	B	B
Verzorging	B	L	B	B	B	B	B	B

5.2 Scenario huidig budget

De uitvoering van dit scenario leidt tot een reëel beeld dat past bij de huidige budgetten en geeft op onderdelen een lagere kwaliteit als in de huidige situatie. Met name ten aanzien van de verharding en in het buitengebied.

Berekening benodigd budget:	€ 2.337.000
<u>Huidig budget:</u>	<u>€ 2.340.000</u>
Rekenkundig tekort:	€ nihil

Effecten

- Het beeld van inwoners en andere gebruikers van de openbare ruimte verandert significant ten opzichte van voorgaande jaren. Het buitengebied daalt twee niveaus op alle BOR onderdelen, met uitzondering van groen. Daar is de daling één niveau. De verharding daalt op de hoofdstructuur van basis naar laag;
- Over het algemeen is het beeld in alle structurelementen van een gelijk niveau;
- De verzorging is in alle structurelementen met uitzondering van het buitengebied op een basisniveau. Er is in geringe mate sprake van zwerfvuil en onkruid. Er zijn geen risico's ten aanzien van het intreden van verloedering van de omgeving of een slechte waardering van inwoners;
- Het onderhoud van het groen en het meubilair voldoet technisch aan een gewaarborgd niveau ten aanzien van veilig gebruik, met uitzondering van het buitengebied. Hier is het onderhoud sober, er is sprake van een minimaal kwaliteitsniveau waardoor de constructieve veiligheid balanceert op de grens van een gewaarborgd niveau en is ongeschikt aan andere resultaten, zoals leefbaarheid. Lage kosten op de korte termijn (< 3 jr.) en hoge kosten op de langere termijn (kapitaalvernietiging);
- Het kwaliteitsniveau ten aanzien van de verharding blijft grotendeels op een basisniveau, met uitzondering van het buitengebied en de hoofdstructuur. Hier wordt het niveau laag. Bij een laag niveau op de technische staat kan de zorgplicht ten aanzien van de aansprakelijkheid in het geding zijn en kan het aantal claims toenemen, let op plasvorming, gaten en scheuren, hinder en valgevaar;
- Het buitengebied heeft een laag niveau. Hier is het onderhoud sober, er is sprake van een minimaal kwaliteitsniveau waardoor de constructieve veiligheid balanceert op de grens van een gewaarborgd niveau en is ongeschikt aan andere resultaten, zoals leefbaarheid. Lage kosten op de korte termijn (< 3 jr.) en hoge kosten op de langere termijn (kapitaalvernietiging).

5.3 Scenario 3: wensbeeld bewoners

In het scenario wensbeeld bewoners wordt rekening gehouden met de wensen van de directe gebruikers van de openbare ruimte: de inwoners van Haren. Dit scenario is op 12 november 2013 samen met de bewoners opgesteld.

Tijdens de bijeenkomst is er enthousiast gediscussieerd tussen de bewoners en de adviseurs van gemeente en Oranjewoud over de gewenste kwaliteit en de effecten daarvan op de openbare ruimte. De inwoners waren betrokken, dit bleek uit het aantal onderwerpen dat aan bod kwam.

5.3.1 Wat vinden de bewoners wel en niet belangrijk?

In de bijeenkomst met inwoners is aangegeven dat de toegankelijkheid van verharding, vooral van voetpaden, een belangrijk aandachtspunt is vanuit de beleving van bewoners. Hierbij gaat het om valkans ten aanzien van scheve tegels door bijvoorbeeld boomwortels of onkruid in verharding. Hoewel de voetpaden in Haren met name uitgevoerd zijn in asfalt blijft dit een aandachtspunt.

De kwaliteit van de openbare ruimte in het centrum is belangrijk, omdat dit het visitekaartje voor de gemeente moet zijn. Ditzelfde geldt voor de verzorgingsgraad (netheid) en het groen in de parken.

Het groen hoeft niet allemaal strak, maar mag best ecologisch worden onderhouden.

De bewoners spreken een zorg uit voor het optreden van verloedering bij een daling van het kwaliteitsniveau voor de verzorgingsgraad.

5.3.2 Scenario

Het onderstaande scenario weerspiegelt het wensbeeld van de bewoners, die aanwezig waren op de bijeenkomst.

Bewoners	Bedrijventerrein	Buitengebied	Centra	Begraafplaats	Groengebied en parken	Sportparken	Hoofdstructuur	Woongebied
Verharding	B	B	H	H	B	B	B	B
Groen	B	B	H	H	H	H	B	B
Meubilair	B	B	H	H	B	B	B	B
Verzorging	B	B	H	H	H	H	B	B

5.3 Scenario bewoners

De uitvoering van dit scenario leidt tot het wensbeeld van de bewoners, waarbij speciale aandacht is voor de centra, begraafplaats en het groen en de verzorging in de (sport)parken en groengebieden.

Berekening benodigd budget: € 2.603.000

Huidig budget: € 2.340.000

Rekenkundig tekort: € 263.000

Effecten

- Het beeld van inwoners en andere gebruikers van de openbare ruimte verandert ten opzichte van voorgaande jaren. Met name het onderhoudsniveau in de centra en op de begraafplaats stijgt naar een hoog niveau en is er extra aandacht voor het groen en de verzorging in groengebieden en (sport)parken;

- In de gebieden met een hoog niveau is er sprake van onderhoud dat gericht is op het voortdurend in stand houden op een hoog niveau van bereikbaarheid, gebruikscomfort, netheid, esthetica, leefbaarheid en veiligheid;
- Over het algemeen is het beeld ten aanzien van de BOR onderdelen binnen alle structurelementen van een gelijk niveau;
- Het basisniveau is het uitgangspunt in de woongebieden, de hoofdstructuur, het buitengebied en de bedrijventerreinen. Er is in hoofdzaak in geringe mate sprake van zwerfvuil en onkruid. Er zijn geen risico's ten aanzien van het intreden van verloedering van de omgeving of een slechte waardering van inwoners;
- Dit scenario kent geen laag niveau. Daarmee is er geen sprake van veiligheidsrisico's, kans op verloedering of kapitaalvernietiging;
- Het onderhoud van alle onderdelen van BOR voldoet technisch aan een gewaarborgd niveau ten aanzien van veilig gebruik.

5.4 Scenario 4: voorkeur beheerder

Ook de beheerders hebben een voorkeursscenario opgesteld. In dit scenario is er extra aandacht voor de verzorgingsgraad en het beheer dat bijdraagt aan veilig gebruik in de centra, begraafplaats, groengebieden en parken en sportparken. Dit betreffen gebieden die vaak bezocht worden door inwoners of bezoekers en fungeren als het ware als visitekaartje. In deze gebieden wil je als gemeente een hoog kwaliteitsniveau leveren.

Beheerders	Bedrijventerrein	Buitengebied	Centra	Begraafplaats	Groengebied en parken	Sportparken	Hoofdstructuur	Woongebied
Verharding	B	B	H	H	H	H	B	B
Groen	B	B	H	H	B	B	B	B
Meubilair	B	B	H	H	H	H	B	B
Verzorging	H	L	H	H	H	H	H	B

5.4 scenario beheerders

Opvallend is dat de benodigde kosten niet erg afwijken van scenario 3, ondanks dat in dit geval sprake is van een overwegend hoog niveau. Dit heeft te maken met de geringe areaalgrootte in de gebieden waar een hoog niveau gekozen is.

Berekening benodigd budget:	€ 2.590.000
<u>Huidig budget:</u>	<u>€ 2.340.000</u>
<i>Rekenkundig tekort:</i>	<i>€ 250.000</i>

Effecten

- Het beeld van inwoners en andere gebruikers van de openbare ruimte verandert ten opzichte van voorgaande jaren. Met name het onderhoudsniveau in de centra en op de begraafplaats stijgt naar een hoog niveau en is er extra aandacht voor de verharding en de verzorging in groengebieden en (sport)parken;
- In de gebieden met een hoog niveau is er sprake van onderhoud dat gericht is op het voortdurend in stand houden op een hoog niveau van bereikbaarheid, gebruikscomfort, netheid, esthetica, leefbaarheid en veiligheid;

- Over het algemeen is het beeld ten aanzien van de BOR-onderdelen binnen alle structurelementen van een gelijk niveau;
- Het basisniveau is het uitgangspunt in de woongebieden, de hoofdstructuur, het buitengebied en de bedrijventerreinen. Er is in hoofdzaak in geringe mate sprake van zwerfvuil en onkruid. Er zijn geen risico's ten aanzien van het intreden van verloedering van de omgeving of een slechte waardering van inwoners;
- Dit scenario kent een laag niveau ten aanzien van de verzorging in het buitengebied. Dit niveau is in een dergelijk gebied niet veel van invloed op de veiligheid of de kans op verloedering;
- Er is geen sprake van kapitaalsvernietiging;
- Het onderhoud van alle onderdelen van BOR voldoet technisch aan een gewaarborgd niveau ten aanzien van veilig gebruik.

5.5 Samenvattende scenariotabel

In de onderstaande tabel wordt een samenvatting gegeven van de financiële consequenties bij elk scenario, uitgaande van de huidige beschikbare middelen. Tevens wordt er in hoofdlijn een indicatie afgegeven van de mate van risico's (met name ten aanzien van veiligheid) en burgers tevredenheid. De mate wordt bepaald door het aandeel hoog en laag.

Scenario	Omschrijving	Benodigd	Beschikbaar	Saldo	Risico	Burgertevredenheid
1	huidige kwaliteit	€ 2.500.000	€ 2.340.000	-€ 160.000	matig	+
2	huidig budget	€ 2.337.000	€ 2.340.000	€ 3.000	veel	-
3	wens bewoners	€ 2.603.000	€ 2.340.000	-€ 263.000	geen	++
4	voorkeur beheerder	€ 2.590.000	€ 2.340.000	-€ 250.000	minimaal	++

5.5 alle scenario's samengevat

6 Vervolg

6.1 Implementatie beheerstrategie

De eerste stappen naar een integraal beheer openbare ruimte zijn gezet. In een jaar tijd zijn de resultaten uit de quickscan vertaald naar een gedegen aanpak die nu al leidt tot een beslisdocument voor het integrale beheer van de openbare ruimte.

Het proces rondom ambitie is daarmee ingericht, en er ligt, na keuze en bestuurlijke vaststelling, een duidelijk onderbouwd kwaliteitsscenario voor de onderdelen:

- verharding
- groen
- meubilair
- verzorging

Daarnaast is er nu inzicht in de kwaliteit. Op basis van heldere meetlatten is er een eenduidig kwaliteitsbeeld af te geven, waarmee bestuur, beheer en gebruikers (burgers) geïnformeerd kunnen worden. Met het onderhavige document kan er in één en dezelfde taal gecommuniceerd worden, tussen burgers, beheerder en bestuurders.



6.1 Visie op IBOR - de blauwe diamant

aanbeveling 1

Om het integrale karakter van het beheer meer vorm te geven wordt aangeraden op termijn ook onderdelen als civieltechnische kunstwerken onder te brengen in de kwaliteitsambitie.

aanbeveling 2

In 2013 is de openbare ruimte op twee momenten geschouwd. Monitoring is een essentiële stap in het beheerproces en is belangrijk voor de communicatie over de doelen (de kwaliteitsambitie) met burgers en bestuur. Daarnaast geven de resultaten belangrijke stuurinformatie aan de buitendienst en beleidsmedewerkers. Maak met behulp van de schouwgegevens uit 2014 een review, waarmee het bestuur wordt geïnformeerd over de bestedingen en de behaalde kwalitatieve resultaten over 2014.

Op basis van de vastgestelde kwaliteitskeuze kunnen vervolgens integrale meerjarenplanningen of projectenplanningen worden gemaakt, die als basis dienen voor de contracten.

aanbeveling 3

Stel een integraal meerjarenprogramma op voor verharding, groen, meubilair en verzorging. Breng daar waar mogelijk ook de andere onderdelen van de openbare ruimte in onder. Kijk daarbij 5 jaar vooruit en stem de werkzaamheden tussen de disciplines op elkaar af. Daarmee wordt een integrale afstemming expliciet in de werkprocessen doorgevoerd en krijgt het een structureel karakter. Hiermee kunnen de besparingen ten aanzien van aanbestedingen, maar met name ten aanzien van het maken van slimme combinaties, getracht worden te realiseren.

aanbeveling 4

Stel per discipline beheerplannen op waar de integrale afstemming in meegenomen is. Zodoende weet elke beheerder wat hij/zij de komende periode moet doen.

De infotheek, met name ten aanzien van groen, is niet volledig op orde. Dit is echter wel nodig om gedegen en onderbouwde meerjarenplanningen te maken.

aanbeveling 5

Inventariseer het groen en breng de resultaten onder in het beheersysteem. Stem de inventarisatie eventueel af met een gelijktijdige inspectie of VTA.

6.2 Aandachtpunten

In de bewonersbijeenkomst kwam ecologie expliciet en veel aan de orde. Het **actualiseren van de groenstructuurvisie** geeft de mogelijke afspraken te maken over ecologie en het een centrale plek te geven in het beheer van het groen.

Zorg ervoor dat medewerkers aansluiting blijven houden bij de IBOR-methodiek en de werkprocessen. Neem deze zaken mee in de **opleidingsprogramma's** van de medewerkers.

Blijven beheren is niet altijd de goedkoopste oplossing. Ook inrichting speelt een rol. Een **inrichtingshandboek** geeft handvatten om de inrichting op het beheer af te stemmen en om in projecten duidelijke richtlijnen mee te geven. Regelmatige actualisatie ervan is een pre. Dit zorgt ervoor dat het document gaat leven en groeien.

participatie en communicatie

Om meer draagvlak te krijgen voor het beheer en om meer stuurinformatie te genereren is het aan te raden burgers te betrekken bij de schouw. Dit is mogelijk op verenigingsniveau. Wanneer er een kwaliteitsscenario is gekozen is het belangrijk dat burgers hiervan op de hoogte zijn en geïnformeerd worden over de keuzes en het beleidskader.

Hiervoor is momenteel een nieuwe app beschikbaar. Met de App Burgerschouw kan de gemeente de burgers betrekken bij de openbare ruimte en ook betrokken houden. Daarnaast levert de kwaliteit die gemeten wordt door de bewoners extra stuurinformatie op voor de review.

Burgers kunnen met de App Burgerschouw zelf op eenvoudige wijze de kwaliteit van de buitenruimte meten. Met een eigen smartphone of tablet kent de burger scores toe aan de kwaliteit van de buitenruimte. De App heeft een moderne uitstraling en is zeer gebruiksvriendelijk. Voor iedereen te gebruiken, dus zonder ingewikkelde technische termen en normeringen. De bediening is zoals je van een App gewend bent: aanwijzen, swypen en klaar! Iedereen kan ermee werken.

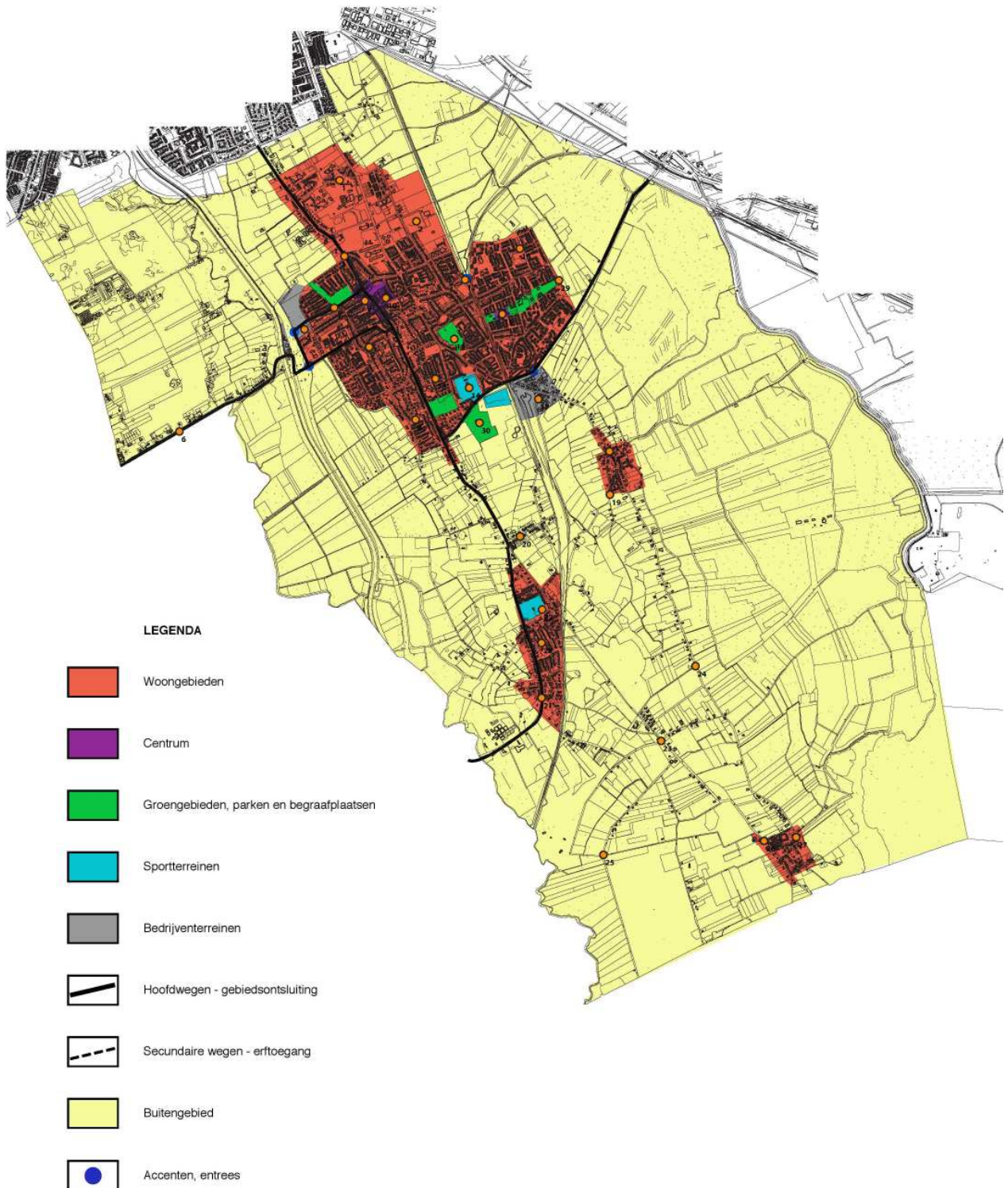


6.2 App burgerschouw op de tablet

Met bovengenoemde breidt de gemeente de huidige participatievormen uit. De gemeente kent immers al een jaarlijkse opruimactie en er is een stichting die zich bezig houdt met het opknappen van het Boerema-park. Daarnaast onderhouden bewoners de groenvakken van een aantal straten in de gemeente.

Bijlage

Bijlage 1. Structuurelementenkaart



Bijlage 2. Kwaliteitsbladen

Verharding

Zeer hoog

- Het comfort is hoog.
- Plasvorming: niet aanwezig.
- Reparaties: zijn niet zichtbaar uitgevoerd, geen verschillend materiaal toegepast.
- Veiligheid wegoppervlak: goed, geen aanleiding tot valpartijen.
- Conditie wegoppervlak: het ziet eruit als nieuw.
- Geen spoorvorming, oneffenheden en scheurvorming zichtbaar.



Hoog

- Het comfort is goed.
- Plasvorming: niet hinderlijk.
- Reparaties: zichtbaar uitgevoerd, geen verschillend materiaal toegepast.
- Veiligheid wegoppervlak: goed, geen aanleiding tot valpartijen.
- Conditie wegoppervlak: geen ernstige schade.
- Geen spoorvorming, oneffenheden en scheurvorming zichtbaar.



Basis

- Het comfort is licht hinderlijk.
- Plasvorming: enigszins hinderlijk.
- Reparaties: zichtbaar uitgevoerd, met nieuwe materiaal.
- Veiligheid wegoppervlak: goed, weinig tot geen aanleiding tot valpartijen
- Conditie wegoppervlak: ernstige schade in zeer geringe omvang.
- Lichte spoorvorming, oneffenheden en scheurvorming zichtbaar.



Laag

- Het comfort hinderlijk.
- Plasvorming: hinderlijk.
- Reparaties: ontbreken, schade duidelijk zichtbaar.
- Veiligheid wegoppervlak: matig, aanleiding tot valpartijen
- Conditie wegoppervlak: ernstige schade in geringe omvang.
- Spoorvorming, oneffenheden en scheurvorming zijn zichtbaar.



Zeer laag

- Het comfort is slecht.
- Plasvorming: hinderlijk.
- Reparaties: ontbreken, schade duidelijk zichtbaar, de weg oogt als lappendeken
- Veiligheid wegoppervlak: slecht, aanleiding tot valpartijen
- Conditie wegoppervlak: ernstige schade in enige/grote omvang.
- Spoorvorming, oneffenheden en scheurvorming zijn in grote mate zichtbaar.



Groen

Zeer hoog

- De kwaliteit van de bomen, de beplanting en het gras is zeer goed. Er valt niets op aan te merken.
- < 1% geen goede kwaliteit of achterstand.
- < 1% schade aan beplanting, bomen en gazon.
- < 1% niet beplant (kale plekken).
- < 1% matige of slechte vitaliteit.



Hoog

- De kwaliteit van de bomen, de beplanting en het gras is goed. Er valt nauwelijks iets op aan te merken.
- < 5% geen goede kwaliteit of achterstand.
- < 5% schade aan beplanting, bomen en gazon.
- < 5% niet beplant (kale plekken).
- < 5% matige of slechte vitaliteit.



Basis

- De kwaliteit van de bomen, de beplanting en het gras is redelijk. Er valt wel het één en ander aan te merken, maar het is nog voldoende.
- < 20% geen goede kwaliteit of achterstand.
- < 20% schade aan beplanting, bomen en gazon.
- < 20% niet beplant (kale plekken).
- < 20% matige en/of slechte vitaliteit.



Laag

- De kwaliteit van de bomen, de beplanting en het gras laat duidelijk te wensen over.
- < 40% geen goede kwaliteit of achterstand.
- < 40% schade aan beplanting, bomen en gazon.
- < 40% niet beplant (kale plekken).
- < 40% matige en/of slechte kwaliteit.



Zeer laag

- De kwaliteit van de bomen, de beplanting en het gras laat veel te wensen over.
- > 40% geen goede kwaliteit of achterstand.
- > 40% schade aan beplanting, bomen en gazon.
- > 40% niet beplant (kale plekken).
- > 40% matige en/of slechte kwaliteit.



Meubilair

Zeer hoog

- Geen beschadigingen zichtbaar.
- 100% staat vast en recht.
- Het ziet er als nieuw uit.
- De functionaliteit is intact: geen ontbrekende delen.
- Schilderwerk: alles zit goed in de verf.
- Aanslag of graffiti: afwezig



Hoog

- Lichte beschadigingen zichtbaar.
- Het staat vast en recht.
- Het ziet er als nieuw uit.
- De functionaliteit is intact: geen ontbrekende delen.
- Schilderwerk: alles zit goed in de verf.
- Aanslag of graffiti: afwezig



Basis

- Lichte beschadigingen zichtbaar.
- Het staat vast en nagenoeg recht.
- Het meubilair vertoont enige slijtage, lichte beschadigingen zijn toegestaan.
- De functionaliteit is intact: geen ontbrekende delen.
- Schilderwerk: in redelijke staat, kleine beschadigingen zijn niet bijgewerkt
- Aanslag of graffiti: in lichte mate aanwezig.



Laag

- Matige beschadigingen zichtbaar.
- Het staat niet geheel vast en recht.
- Het meubilair toont slijtage
- De functionaliteit is intact: geen ontbrekende delen.
- Schilderwerk: in slechte staat, kleine en grote beschadigingen zijn niet bijgewerkt.
- Aanslag of graffiti: in enige mate aanwezig.



Zeer laag

- Het meubilair toont forse beschadigingen
- Meer dan 10% zit los en/ of duidelijk zichtbaar uit het lood.
- Gevaarlijke situatie door schade aan meubilair.
- De functionaliteit is niet intact: ontbrekende delen.
- Schilderwerk: in slechte staat, kleine en grote beschadigingen zijn niet bijgewerkt.
- Aanslag of graffiti: duidelijk aanwezig.



Verzorging

Zeer hoog

- Zeer schoon: een straat die grondig is geveegd.
- Geen onkruidengroei: maximaal 1%.
- Incidenteel begroeiing van voegen en rondom obstakels, geen polvorming.
- Er ligt geen zwerfvuil.
- Er is geen natuurlijk vuil op verharding.



Hoog

- Schoon: een straat die grondig is geveegd.
- Geringe onkruidengroei.
- Incidenteel begroeiing van voegen en rondom obstakels, geen polvorming.
- Er ligt nauwelijks zwerfvuil; enkele papiertjes kunnen aanwezig zijn, maar vallen nauwelijks op.
- Er is nauwelijks natuurlijk vuil op verharding.



Basis

- Matig schoon, redelijk netjes.
- Veel voegen en rondom obstakels is onkruid groei aanwezig.
- Matige onkruidengroei.
- Er ligt enig zwerfvuil.
- Er is enig natuurlijk vuil op verharding, maar de functionaliteit en afwatering worden niet gehinderd.



Laag

- Vuil, storend.
- Structurele begroeiing van voegen en rondom obstakels, geen houtachtige gewassen.
- Matige onkruidengroei.
- Er ligt veel zwerfvuil.
- Er is veel natuurlijk vuil op verharding, de functionaliteit en afwatering worden gehinderd.



Zeer laag

- Zeer vuil, storend.
- Structurele begroeiing van voegen en rondom obstakels ook met houtachtige gewassen.
- Zeer veel onkruidengroei.
- Er ligt zeer veel zwerfvuil.
- Er ligt zeer veel natuurlijk vuil op verharding, de functionaliteit en afwatering worden in ernstige mate gehinderd.

