

Parkeren centrum Haren



Parkeren centrum Haren

Gemeente Haren

Grontmij Nederland B.V.
Haren, 14 november 2012

Verantwoording

Titel : Parkeren centrum Haren

Projectnummer : 324105

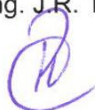
Referentienummer R120039

Datum : 14 november 2012

Auteur(s) ing. R.R. van der Velde

Gecontroleerd door ing. J.R. Timmer

Paraaf gecontroleerd



Goedgekeurd door drs. ing. R. Althuisius

Paraaf goedgekeurd



Contact : Grontmij Nederland B.V.
Nieuwe Stationsweg 4
9751 SZ Haren
Postbus 125
9750 AC Haren
T +31 50 533 44 55
F +31 50 534 96 11
www.grontmij.nl

Inhoudsopgave

1	Inleiding.....	4
2	Parkeerregulering huidige situatie	5
3	Parkeeronderzoek 2012.....	6
3.1	Onderzoeksvragen.....	6
3.2	Onderzoeksgebied.....	6
3.3	Parkeerduuronderzoek	7
3.4	Parkeertellingen	8
3.5	Gegevens parkeerautomaat	8
3.6	Uitvoering parkeeronderzoek.....	8
4	Resultaten parkeertellingen en parkeerduuronderzoek.....	9
4.1	Interpretatie resultaten	9
4.2	Verloop parkeerbezetting.....	9
4.2.1.1	Vrijdag	10
4.2.1.2	Zaterdag.....	11
4.2.2	Ontheffingen en abonnementen	11
4.3	Parkeerduur	14
4.4	Motief parkeerders	18
4.5	Conclusies parkeeronderzoek 2012	18
5	Ontwikkelingen parkeren	20
5.1	Vergelijking parkeeronderzoek 2012 met parkeeronderzoek 2009	20
6	Raadhuisplein en parkeren	22
6.1	Karakteristieken Haderaplein, Voorhorst en fiscaal gebied.....	24
7	Parkeerbeleid.....	30
7.1	Evaluatie parkeerbeleid	30
7.2	Inspelen op ontwikkelingen.....	31
7.3	Parkeeradvies	34
Bijlage 1: Aantal geparkeerde voertuigen en vergunningen per sectie (tabellen)		
Bijlage 2: Aantal geparkeerde voertuigen en vergunningen per sectie (grafieken)		
Bijlage 3: Parkeerduur per sectie		
Bijlage 4: Motief parkeerders		

1 Inleiding

De gemeente Haren heeft behoefte aan inzicht in de actuele parkeersituatie in het centrum van Haren (fiscaal gebied) en in de ontwikkelingen.

Voor het in beeld brengen van de actuele parkeersituatie is in september 2012 een parkeeronderzoek uitgevoerd. Voor het in beeld brengen van de ontwikkelingen wordt een vergelijk gemaakt met het in 2009 uitgevoerde parkeeronderzoek.

Het parkeeronderzoek biedt inzicht in de parkeerdruk op de parkeerplaatsen in het centrum: waar is sprake van hoge parkeerdruk en waar van lage parkeerdruk. Ook maakt het parkeeronderzoek inzichtelijk welke gebruikers van de verschillende parkeerplaatsen gebruik maken: waar staan de bewoners (met ontheffing), waar de werknemers en waar de bezoekers? Het inzicht in de parkeerdruk en het parkeergedrag in het centrum biedt de gemeente de mogelijkheid om te sturen in het parkeren.

Het parkeeronderzoek 2012 is een herhaling van het parkeeronderzoek dat is uitgevoerd in 2009. Sinds 2009 zijn een aantal veranderingen in het parkeerareaal opgetreden. Zo wordt er in de huidige situatie geparkeerd op de plaats waar vroeger het gemeentehuis stond.

De ontwikkeling op het Raadhuisplein – Haderaplein is verweven met het onderwerp parkeren. Actueel en gedetailleerd inzicht in de parkeersituatie in het centrum is nodig om goede afwegingen te kunnen maken.

In deze rapportage worden de effecten van de ontwikkeling op het Raadhuisplein – Haderaplein op het parkeren in beeld gebracht. Op grond hiervan kunnen afgewogen keuzes worden gemaakt voor toekomstig parkeerbeleid. In dit rapport 'Parkeren centrum Haren' worden, rekening houdend met het project Raadhuisplein, de contouren voor het toekomstig parkeerbeleid beschreven.

De opbouw van deze rapportage is als volgt:

- hoofdstuk 2: parkeerregulering huidige situatie
- hoofdstuk 3: parkeeronderzoek 2012
- hoofdstuk 4: resultaten parkeeronderzoek 2012
- hoofdstuk 5: ontwikkelingen parkeren: vergelijk 2012 met 2009
- hoofdstuk 6: Raadhuisplein en parkeren
- hoofdstuk 7: parkeerbeleid

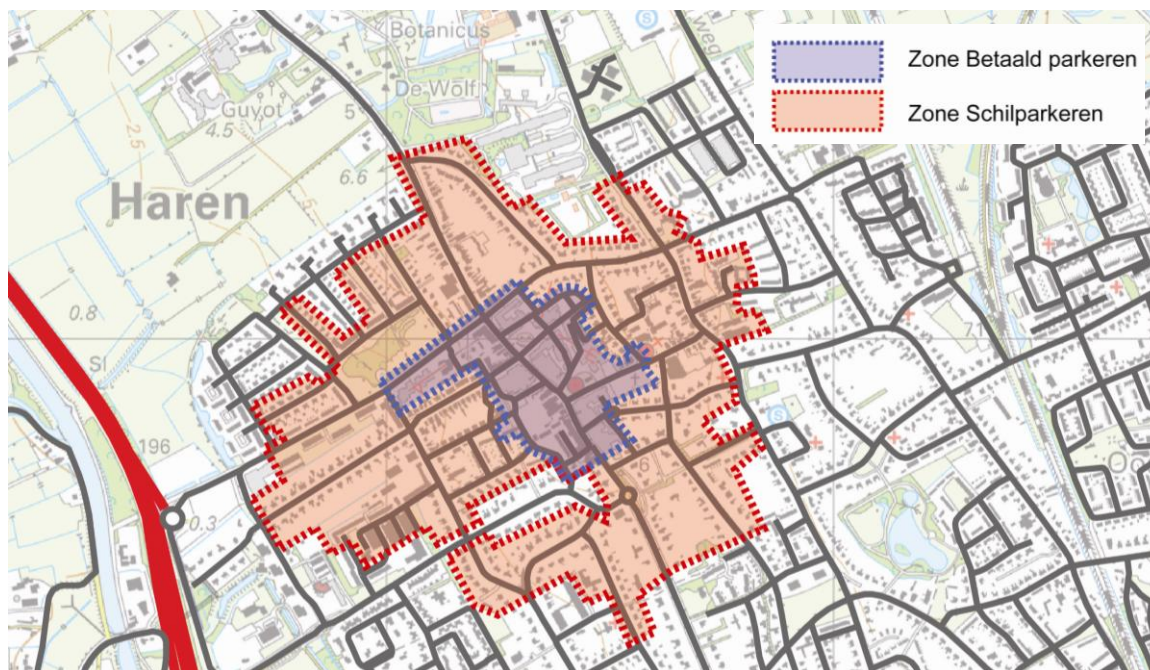
2 Parkeerregulering huidige situatie

In het centrum van Haren is circa 10 jaar geleden parkeerregulering ingevoerd. Het doel was om langparkeren zonder relatie met het centrum te weren uit het gebied. Voor belanghebbenden, zowel bewoners als zakelijk belanghebbenden, geldt een ontheffingregeling. Voor bezoekers geldt betaald parkeren. Dit is geregeld door fiscalisering van het parkeren.

Kenmerken fiscalisering

Het huidige parkeertarief bedraagt € 0,60 per half uur. Bewoners, bedrijven en werknemers van bedrijven kunnen een ontheffing aanvragen, of een abonnement voor de parkeergarage kopen. Voor de parkeervakken aan de Kroonkampweg tussen de Meerweg en de Torenlaan inclusief de parkeerplaatsen bij het winkelcentrum De Brinken en inclusief de kop van de Torenlaan geldt een bijzondere situatie. Hier is extra doorstroming gewenst voor kortparkeerders. Daarom is de parkeerduur hier beperkt tot maximaal 1,5 uur en gelden op deze parkeervakken geen ontheffingen voor de zone betaald parkeren.

In het schilgebied geldt parkeren voor vergunninghouders. Vergunningen zijn gratis voor bewoners. Een bezoekerskaart is verkrijgbaar voor bewoners en kost € 15,--.



Het gereguleerde parkeerareaal omvat in totaal 597 parkeerplaatsen. Daarvan liggen 434 parkeerplaatsen op maaiveld in de zone betaald parkeren (fiscale zone) en 163 in parkeergarage de Voorhorst. In de parkeergarage geldt achteraf betaald parkeren.

Bezoekers aan het centrum en werknemers met parkeeronthefing maken grotendeels gebruik van hetzelfde parkeerareaal. Dat levert een spanningsveld op de meest gunstig gelegen parkeerlocaties, zoals het Haderaplein.

3 Parkeeronderzoek 2012

3.1 Onderzoeksvragen

Op basis van het parkeeronderzoek worden de volgende vragen beantwoord:

1. Wat is de bezettingsgraad op de verschillende openbare parkeerlocaties in het fiscale gebied in het centrum?
2. Wanneer treedt piekbelasting op en waar?
3. Hoe is de spreiding van de parkeerdruk (waar is het vol en waar is nog plaats over)?
4. Waar is er sprake van foutparkeren en in welke mate?
5. Wat is het aandeel parkeeders dat met ontheffing geparkeerd staat in het centrum en waar staan ze geparkeerd?
6. Wat is de bezetting van parkeergarage de Voorhorst en in welke mate worden parkeerplaatsen bezet door parkeeders met abonnement?
7. Wat is de omvang van het langparkeren (bewoners, werkers en winkelend publiek) en waar komt dit vooral voor?
8. Waar staan bewoners geparkeerd en waar de werknemers?

Om de huidige parkeersituatie inzichtelijk te maken is op vrijdag 14 september en zaterdag 15 september een parkeeronderzoek uitgevoerd bestaande uit parkeertellingen en parkeeduuronderzoek.

3.2 Onderzoeksgebied

Het onderzoeksgebied betreft het fiscaal gebied in het centrum van Haren. Alle openbare parkeerplaatsen op maaiveldniveau (straatparkeren, parkeerterreinen, parkeergarage) zijn meegenomen. De parkeerplaatsen die binnen het onderzoeksgebied vallen zijn weergegeven in figuur 1 en in de tabel op de volgende pagina. Hierbij is per parkeersectie de parkeercapaciteit weergegeven.



Figuur 1:
parkeersecties

Sectie	Naam	Capaciteit
1	Parkeergarage Voorhorst	163
2	Haderaplein (groot)	71
2a	Haderaplein (locatie oude gemeentehuis)	62
3	De Schakel	16*
4	Molenweg	3
5	Vondellaan, parkeerterrein bij de molen	34
6	Achter de Molen	32
7	Vondellaan, op straat	21
8	Rijksstraatweg (tussen Meerweg en rotonde)	1
9	Meerweg (tussen Rijksstraatweg en Achter de Molen)	2
10	C1000	82
11	Torenlaan	20
12	Kroonkampweg	18
13	Action	12
14	Rijksstraatweg (tussen rotonde en Kerkstraat)	1
15	Rijksstraatweg (tussen Kerkstraat en Meerweg)	0
16	Kerkstraat (tussen Rijksstraatweg en klokhuis)	0
17	Oldehof	42
18	Kerkstraat (tegenover begraafplaats)	10
19	Hortuslaan (ter hoogte van Kerkstraat)	7
Totaal		597

* Sectie De Schakel omvat 21 parkeerplaatsen, waarvan 5 op kenteken en 16 openbaar

3.3 Parkeerduuronderzoek

Bij het uitvoeren van het veldwerk zijn de kentekens genoteerd van de geparkeerde voertuigen per sectie per uur op vrijdag van 06.00 tot 21.00 uur en op zaterdag van 10.00 tot 17.00 uur. Dit onderzoek levert een beeld op van het gebruik van het parkeeraanbod, waarmee ondermeer het aandeel langparkeerders kan worden bepaald. Deze groep vormt een belangrijke graadmeter voor het (efficiënt) gebruik van parkeervoorzieningen. Op vrijdag is het onderzoek om 06.00 uur gestart om (het aantal) auto's van de bewoners te kunnen vaststellen. Ook is op vrijdag de koopavond meegenomen.

Met het parkeeronderzoek is het volgende vastgesteld:

- de parkeerduur per sectie;
- de omvang van het langparkeren (bewoners, werknemers en winkelend publiek);
- de locaties (secties) die gebruikt worden door langparkeerders;
- de locaties die gebruikt worden door parkeerders met ontheffing/abonnement;
- de bezettingsgraad verdeeld naar werknemers en winkelend publiek (bezoekers).

3.4 Parkeertellingen

Het aantal kentekens dat is genoteerd per sectie is gebruikt als input voor het vaststellen van de bezettingsgraad per sectie.

Met het aantal auto's per sectie is het volgende vastgesteld:

- het aantal geparkeerde auto's in relatie tot capaciteit (bezettingsgraad);
- de piekbelasting (maximale bezettingsgraad), inclusief de tijdstippen en de lengte van de periode;
- de spreiding van de parkeerdruk (waar is het vol en waar is nog plaats over);
- bepaling foutparkeren.

Bij de uitvoering van het parkeeronderzoek is geregistreerd of een voertuig een ontheffing achter de voorruit heeft.

3.5 Gegevens parkeerautomaat

Voor de bepaling van het aantal voertuigen dat in parkeergarage de Voorhorst met abonnement parkeert, zijn de gegevens uit de parkeerautomaat geanalyseerd. Deze gegevens zijn door de gemeente aangeleverd. De registratie van het aantal inritten en het aantal uitritten met een abonnement is gebruikt voor het per uur bepalen van het aantal parkeerders met abonnement.

3.6 Uitvoering parkeeronderzoek

Onderzoeksperiode

Het parkeeronderzoek is uitgevoerd op vrijdag 14 september en zaterdag 15 september. In het parkeeronderzoek van 2009 bleken de vrijdag en de zaterdag de maatgevende dagen in het centrum van Haren. De periode vanaf half september wordt gezien als een gemiddelde periode voor parkeeronderzoek.

Weersomstandigheden

De weersomstandigheden op vrijdag 14 september waren: regen, zwaar bewolkt en een gemiddelde temperatuur van 13 °C. Op zaterdag 15 september was het droog, zwaar bewolkt met een gemiddelde temperatuur van 14 °C.

4 Resultaten parkeertellingen en parkeerduuronderzoek

In dit hoofdstuk worden de onderzoeksvragen beantwoord. Er wordt daarbij ingegaan op de belangrijkste bevindingen uit het parkeeronderzoek. Met behulp van grafieken en afbeeldingen wordt een en ander gepresenteerd.

In de bijlagen 1 tot en met 4 zijn gedetailleerde gegevens uit het parkeeronderzoek opgenomen.

4.1 Interpretatie resultaten

Fout parkeren

Bij het interpreteren van de gegevens dient te worden gerealiseerd dat een parkeersectie die officieel voor maar 2 personenauto's plaats biedt, bij een bezetting door 3 auto's al een bezettingsgraad laat zien van 150%. Door fout parkeren treden in sommige (kleine) secties bezettingsgraden op die hoger zijn dan 100%.

Parkeerregime fiscaal gebied

Het onderzoeksgebied van het parkeeronderzoek betreft het fiscale gebied in het centrum van Haren. Binnen dit gebied geldt betaald parkeren. Bewoners, bedrijven en werknemers van bedrijven kunnen een ontheffing aanvragen.

Voor de parkeervakken aan de Kroonkampweg tussen de Meerweg en de Torenlaan inclusief de parkeerplaatsen bij het winkelcentrum De Brinken en inclusief de kop van de Torenlaan geldt een bijzondere situatie. Hier is extra doorstroming gewenst voor kortparkeerders. Daarom is de parkeerduur hier beperkt tot maximaal 1,5 uur en gelden op deze parkeervakken geen ontheffingen voor de zone betaald parkeren.

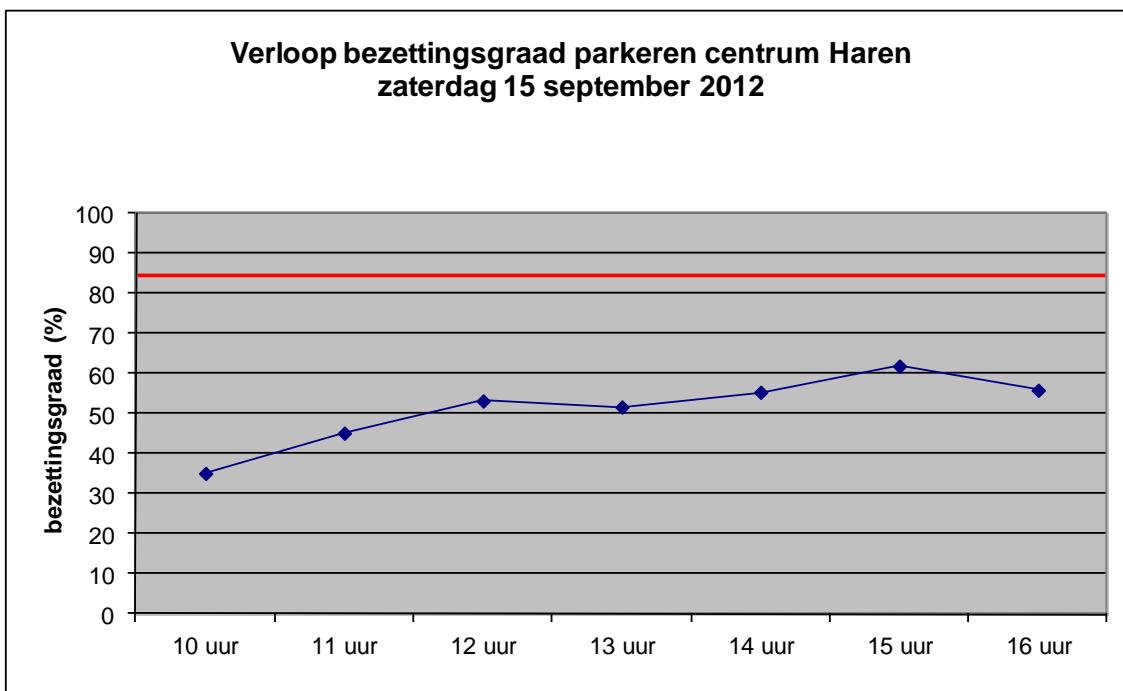
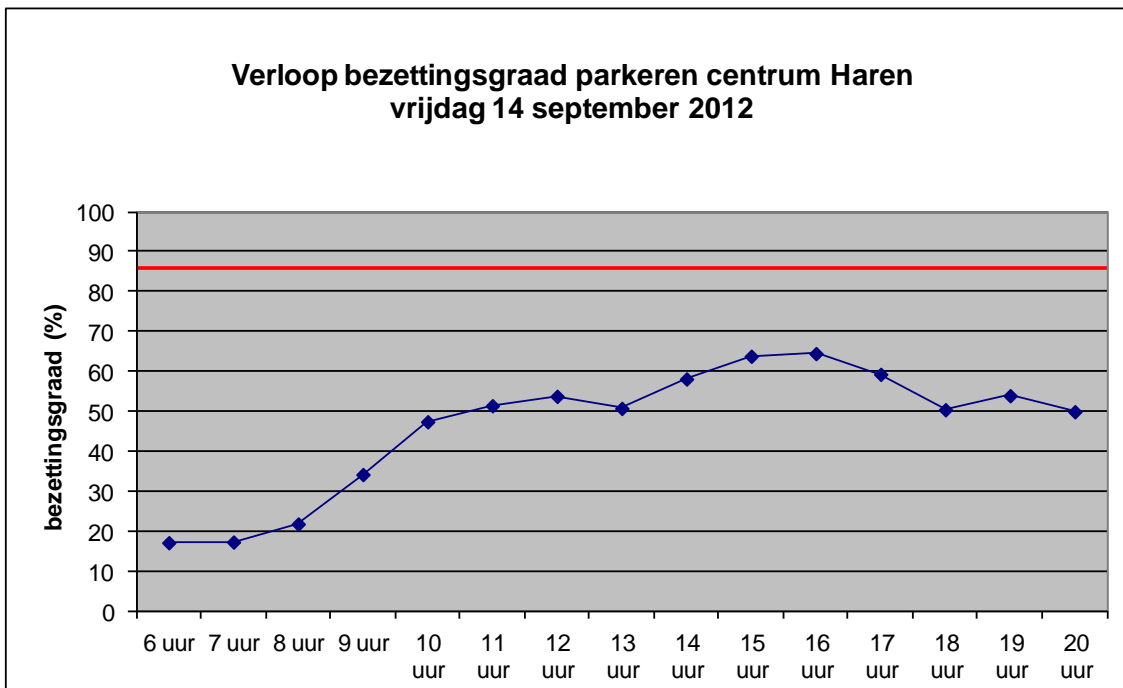
Bezettingsgraad

Een bezettingsgraad van 85% wordt gezien als maximaal wenselijke bezettingsgraad. Als de bezetting hoger wordt dan 85% treedt er relatief veel zoekgedrag op naar beschikbare parkeerplaatsen. Ervaringen wijzen uit dat een gemiddelde automobilist het op dat moment als "vol" of "erg druk" ervaart, ondanks het feit dat niet alle parkeerplaatsen bezet zijn. Een bezetting van 100% of meer betekent in de praktijk dat veelvuldig geparkeerd wordt op plaatsen die daarvoor niet bestemd zijn (illegaal parkeren).

4.2 Verloop parkeerbezetting

In figuur 2 is het verloop van de parkeerbezetting in het gehele centrum voor de betreffende onderzoeksdagen weergegeven. De totale parkeercapaciteit ten tijde van de tellingen bedraagt 597 (legale) parkeerplaatsen.

De parkeerbezetting is op vrijdagmiddag het hoogst, namelijk 65%. De gemeten parkeerbezetting is daarmee hoger dan op de vrijdagavond, wanneer de maximale bezettingsgraad 54% bedraagt. Op zaterdagochtend bedraagt de maximale bezettingsgraad 53%. 's Middags is het drukker met een maximale bezettingsgraad van 62% om 15.00 uur. Het is dan ook drukker dan op vrijdagavond (koopavond), maar vergelijkbaar met de vrijdagmiddag.



Figuur 2: bezettingsgraad parkeren centrum Haren 2012

4.2.1.1 Vrijdag

Op het piekmoment (vrijdagmiddag om tussen 15.00 en 16.00 uur) zijn 385 van de 597 parkeerplaatsen bezet. De bezettingsgraad bedraagt dan 65%. In het hele centrum zijn dan nog ruim 200 parkeerplaatsen vrij.

Tijdens het piekmoment op vrijdagmiddag staan enkele parkeersecties voor 100% of meer vol. Dit zijn vooral kleinere parkeersecties of secties waar niet geparkeerd mag worden (dus foutparkeerders). De absolute aantallen zijn laag, maar deze secties vallen op door een hoge relatieve parkeerbezetting.

De grotere secties met een parkeerbezetting boven de 85% op het piekmoment zijn het Haderaplein locatie voormalig gemeentehuis (89%) en Oldehof (90%).

In de parkeersecties Achter de Molen (78%) en Kroonkampweg (83%) ligt de bezetting dicht bij de maximaal wenselijke 85% bezetting.

In parkeergarage de Voorhorst (55%) en op de parkeerterreinen Haderaplein groot (45%), De Schakel (69%) en achter de C1000 (68%) is op het piekmoment nog voldoende ruimte beschikbaar.

In het centrum van Haren zijn tijdens het piekmoment in totaal nog ruim 200 parkeerplaatsen vrij. Uitgaande van een wenselijke maximale bezettingsgraad van 85% zijn dat 122 beschikbare plaatsen.

Er kan gesteld worden dat er op het piekmoment op vrijdagmiddag om 16.00 uur voldoende parkeerplaatsen in het centrum van Haren zijn. De gemeten maximale bezettingsgraad bedraagt op vrijdagmiddag 65%.

4.2.1.2 Zaterdag

Op zaterdag bedraagt de maximale bezettingsgraad 62% om 15.00 uur. Op het drukste moment op zaterdag zijn 370 van de 597 parkeerplaatsen bezet. Er zijn op dat moment nog ruim 200 parkeerplaatsen vrij. Uitgaande van een maximaal wenselijke bezettingsgraad zijn dat 137. De bezettingsgraad van het piekmoment op zaterdagmiddag is vergelijkbaar met het drukste moment op de vrijdagmiddag.

Op het piekmoment van de zaterdagmiddag zijn het Haderaplein locatie voormalig gemeentehuis (89%), de Torenlaan (85%), de Kroonkampweg (89%) en Oldehof (90%) het drukst bezet. In deze secties is de parkeerbezetting op het piekmoment van zaterdag 85% of hoger. Het parkeerterrein achter de C1000 heeft op het piekmoment van de zaterdag een parkeerbezetting van 84% en de sectie Achter de Molen heeft een bezetting van 78%. In het gebied ten zuidwesten van het centrum staan zaterdagmiddag veel auto's geparkeerd.

Op de parkeerterreinen De Schakel (69%), Vondellaan parkeerterrein bij de Molen (53%), Haderaplein groot (44%) en in parkeergarage Voorhorst (33%) zijn op het drukste moment op de zaterdagmiddag nog voldoende vrij parkeerplaatsen.

Er kan dus worden geconcludeerd dat er op zaterdag voldoende parkeerplaatsen in het centrum van Haren zijn. Wel is de parkeerdruk niet gelijkmatig verdeeld: de parkeergarage wordt veel minder benut dan de overige parkeerlocaties op maaiveldniveau.

4.2.2 Ontheffingen en abonnementen

De gemeente Haren heeft in totaal 321 ontheffingen in het fiscaal gebied in Haren uitgegeven aan bewoners en werknemers in het centrum. Voor de parkeergarage zijn 100 abonnementen verstrekt. Ten tijde van het parkeeronderzoek is bijgehouden hoeveel geparkeerde voertuigen met een ontheffing parkeerden. In bijlage 1 is per parkeersectie aangegeven hoeveel procent van de geparkeerde voertuigen met een ontheffing parkeerde. Hierbij wordt opgemerkt dat in de secties parkeergarage Voorhorst, C1000 en Torenlaan per registratieronde enkele voertuigen met ontheffing zijn geregistreerd. Deze ontheffingen zijn niet geldig in deze secties en zijn derhalve niet in de analyse en het overzicht op pagina 12 opgenomen. In bijlage 2 is de bezetting met ontheffingen en abonnementen in grafieken weergegeven.

In deze paragraaf wordt ingegaan op de opvallendste zaken met betrekking tot het parkeren door ontheffinghouders en parkeerders met abonnement in parkeergarage de Voorhorst.

Verdeling ontheffingen en abonnementen					
Parkeerareaal fiscale zone:					
434 betaalde parkeerplaatsen; 163 parkeergarage Voorhorst → totaal 597 plaatsen					
Ontheffingen en abonnementen:					
421 uitgegeven, waarvan circa 90 aan bewoners					
NB: aantal ontheffingen en ontheffingen kan fluctueren, waardoor per jaar kleine verschillen bestaan					
NB: aantallen ontheffingen voor overige werknemers zijn uitgegeven voor medische beroepen, marktkooplui, schilders etc.					
	Bewoners	Ambtenaren gemeente	Personeel van bedrijven binnen fiscaal gebied	Overige werknemers	Totaal
Parkeerontheffingen fiscale zone	60	33	183	45	321
Abonnementen parkeergarage	30	68	2	0	100
Totaal	90	101	185	45	421

Herkomsten werknemers met parkeerontheffing en abonnement fiscaal gebied																										
Haren	Groningen	Assen	Eelde	Paterswolde	Hoogezand	Peize	Zuidlaren	Bedum	Glimmen	Drachten	Midlaren	Yde	Zuidhorn	Eext	Harkstede	Nieuwolda	Noordlaren	Nieuw Buinen	Onnen	Roden	Scheemda	Warffum	Wildervank	Overige plaatsen	Totaal	
138	47	14	12	8	6	5	5	4	4	3	3	3	3	2	2	2	2	2	2	2	2	2	2	2	56	331
42%	14%	4%	4%	2%	2%	2%	2%	1%	1%	1%	1%	1%	1%	1%	1%	1%	1%	1%	1%	1%	1%	1%	1%	17%		

Op vrijdag worden op het piekmoment 135 ontheffingen gelijktijdig gebruikt in het centrum (23% van de totale parkeercapaciteit in het centrum wordt gebruikt door ontheffinghouders). Hiervan worden 32 gebruikt door bewoners. Op zaterdag zijn deze aantallen respectievelijk 94 gelijktijdig gebruikte ontheffingen (16% van de totale parkeercapaciteit in het centrum), waarvan 37 gebruikt worden door bewoners.

In de parkeergarage parkeren worden op het piekmoment op vrijdag 30 abonnementen (18% van de capaciteit) gelijktijdig gebruikt, waarvan 19 door bewoners.

Op zaterdag worden op het piekmoment op zaterdag gelijktijdig 22 abonnementen gebruikt (13% van de capaciteit), waarvan 17 door bewoners.

Overzicht parkeren met ontheffing en abonnement op piekmomenten vrijdag 16.00 en zaterdag 15.00								
Sectie	Cap.	Vrijdag				Zaterdag		
		Bez.	Onthef./ abon.		Bez.	Onthef./ abon.		
			Bewoner	Werkn.		Bewoner	Werkn.	
1	Parkeergarage Voorhorst	163	90	19	11	54	17	5
2	Haderaplein (groot)	71	32	0	14	31	1	3
2a	Haderaplein (locatie oude gemeentehuis)	62	55	5	28	55	6	18
3	De Schakel	16*	11	4	5	11	4	1
4	Molenweg	3	3	1	0	3	2	0
5	Vondellaan, parkeerterrein bij de molen	34	12	0	5	18	1	2
6	Achter de Molen	32	25	2	20	25	4	10
7	Vondellaan, op straat	21	0	0	0	0	0	0
8	Rijksstraatweg (Meerweg - rotonde)	1	7	0	4	3	0	2
9	Meerweg (Rijksstraatweg - Achter de Molen)	2	2	0	2	2	0	1
10	C1000	82	56	0	0	69	0	0
11	Torenlaan	20	8	0	0	17	0	0
12	Kroonkampweg	18	15	2	6	16	4	8
13	Action	12	8	4	2	9	1	6
14	Rijksstraatweg (rotonde - Kerkstraat)	1	8	1	2	4	0	0
15	Rijksstraatweg (Kerkstraat - Meerweg)	0	1	0	0	1	0	0
16	Kerkstraat (Rijksstraatweg - klokhuis)	0	0	0	0	3	0	0
17	Oldehof	42	38	13	12	38	14	4
18	Kerkstraat (tegenover begraafplaats)	10	7	0	1	8	0	0
19	Hortuslaan (ter hoogte van Kerkstraat)	7	7	0	2	3	1	1
Totaal		597	385	51	114	370	55	61

Op het gehele Haderaplein staan op zaterdag maximaal 29 ontheffinghouders (22% van de gehele capaciteit op het Haderaplein) gelijktijdig geparkeerd en op vrijdagmiddag 57 (43%) ontheffinghouders. Er staan maximaal 9 bewoners gelijktijdig met een ontheffing op dit terrein geparkeerd.

Op het parkeerterrein aan de Vondellaan achter de molen is het percentage parkeerplaatsen dat door ontheffinghouders wordt gebruikt een stuk lager dan op het Haderaplein. Op vrijdag bedraagt het percentage parkeerders met een ontheffing op dit terrein maximaal 18%, op zaterdag maximaal 9%.

Op de rijbaan van de Vondellaan zijn geen geparkeerde voertuigen met een ontheffing geregistreerd.

Op de parkeerlocaties Achter de Molen staan op vrijdag maximaal 22 voertuigen (69% van totale capaciteit) met een ontheffing geparkeerd en op zaterdag 17 voertuigen (53%).

Op de Kroonkampweg is te zien dat er op een vrijdag maximaal 10 voertuigen (56%) met een ontheffing staan geparkeerd. Op zaterdag staan er maximaal 14 voertuigen (78%) met een ontheffing (op de totale capaciteit van 18 parkeerplaatsen).

Op het parkeerterrein achter de Action (voormalig Super de Boer) staan gedurende de hele dag geparkeerde voertuigen met een ontheffing geparkeerd met een maximum van 8 auto's (67%).

Op de zaterdag is dit aantal nagenoeg gelijk.

Op de Kerkstraat staan gemiddeld 1 à 2 voertuigen met een parkeeronthefing geparkeerd, met een maximum van vier geparkeerde voertuigen met een ontheffing (40%).

Op het parkeerterrein aan de Oldehof staan op vrijdag gedurende de hele dag gemiddeld 24 voertuigen met een ontheffing met een maximum van 29 auto's (69% van de totale parkeercapaciteit). Op de zaterdag is het aantal ontheffingen gemiddeld 18 met een maximum van 21 geparkeerde auto's met een ontheffing (50%).

Op de Hortuslaan staan gemiddeld 2 voertuigen met een ontheffing geparkeerd en maximaal vier (57% van de totale parkeercapaciteit).

Geconcludeerd wordt dat het aandeel ontheffinghouders op de parkeerterreinen Haderaplein, De Schakel, Achter de Molen, Kroonkampweg en de Oldehof het hoogst is.

4.3 Parkeerduur

Bij het parkeerduuronderzoek is aan de hand van de kentekens van geparkeerde voertuigen de parkeerduur per parkeersectie gemeten; kortom hoe lang bepaalde voertuigen er gedurende een bepaalde periode van de dag geparkeerd hebben gestaan.

In figuur 6, 7 en 8 is de parkeerduur van het totale parkeerareaal in het centrum van Haren grafisch weergegeven, voor zowel vrijdag als zaterdag. Uit deze figuren blijkt duidelijk dat de parkeerduur van het gros van de bezoekers 1 à 2 uren bedraagt; de kortste (donkerblauwe) pijlen zijn telkens de dikste.

Tijdens de onderzoeksperiode op vrijdag zijn 1967 parkeerders in het centrum van Haren geregistreerd. Op zaterdag waren dit 1288. In onderstaande tabel is de verdeling per parkeerduurklasse weergegeven in het centrum van Haren.

	< 1,5 uur		1,5 - 2,5 uur		2,5 - 3,5 uur		3,5 - 4,5 uur		> 4,5 uur		totaal abs.
	abs.	rel.	abs.	rel.	abs.	rel.	abs.	rel.	abs.	rel.	
vrijdag	1355	69%	284	14%	78	4%	56	3%	194	10%	1967
zaterdag	947	74%	187	15%	34	3%	26	2%	94	7%	1288

Tabel 3.1: verdeling per parkeerduurklasse

In de tabel is te zien dat veruit de meeste bezoekers korter dan 2,5 uur in het centrum van Haren parkeren. Op vrijdag parkeert 83% korter dan 2,5 uur. Op zaterdag is dat 89%.

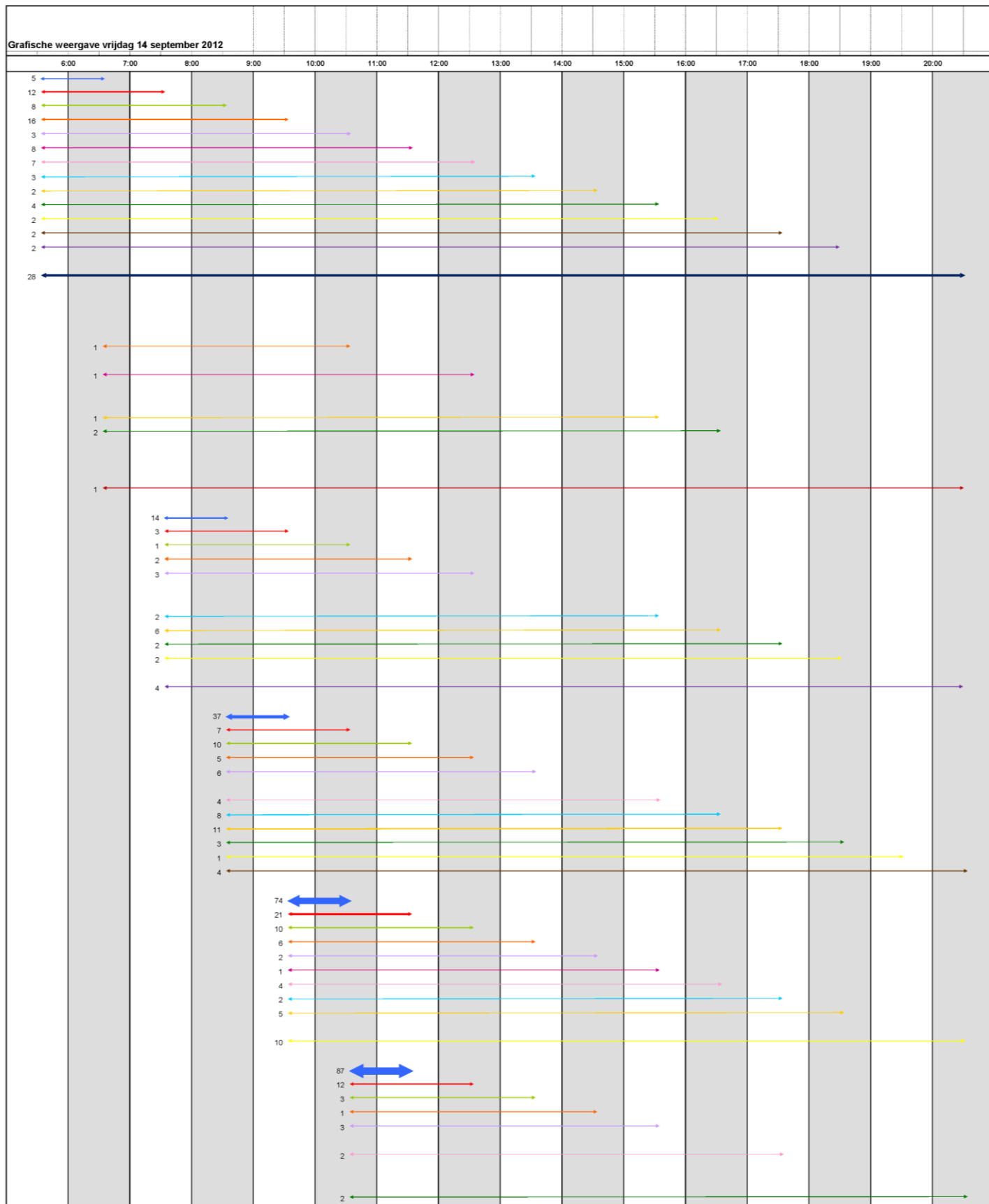
In bijlage 3 is per onderzoeksdag per parkeersectie de parkeerduur weergegeven. Hieruit blijkt dat op alle parkeerplaatsen de meeste parkeerplaatsen bezet worden door kortparkeerders (< 2,5 uur).

Op vrijdag zijn de grotere aandelen langparkeerders (> 4,5 uur) te vinden op de volgende secties:

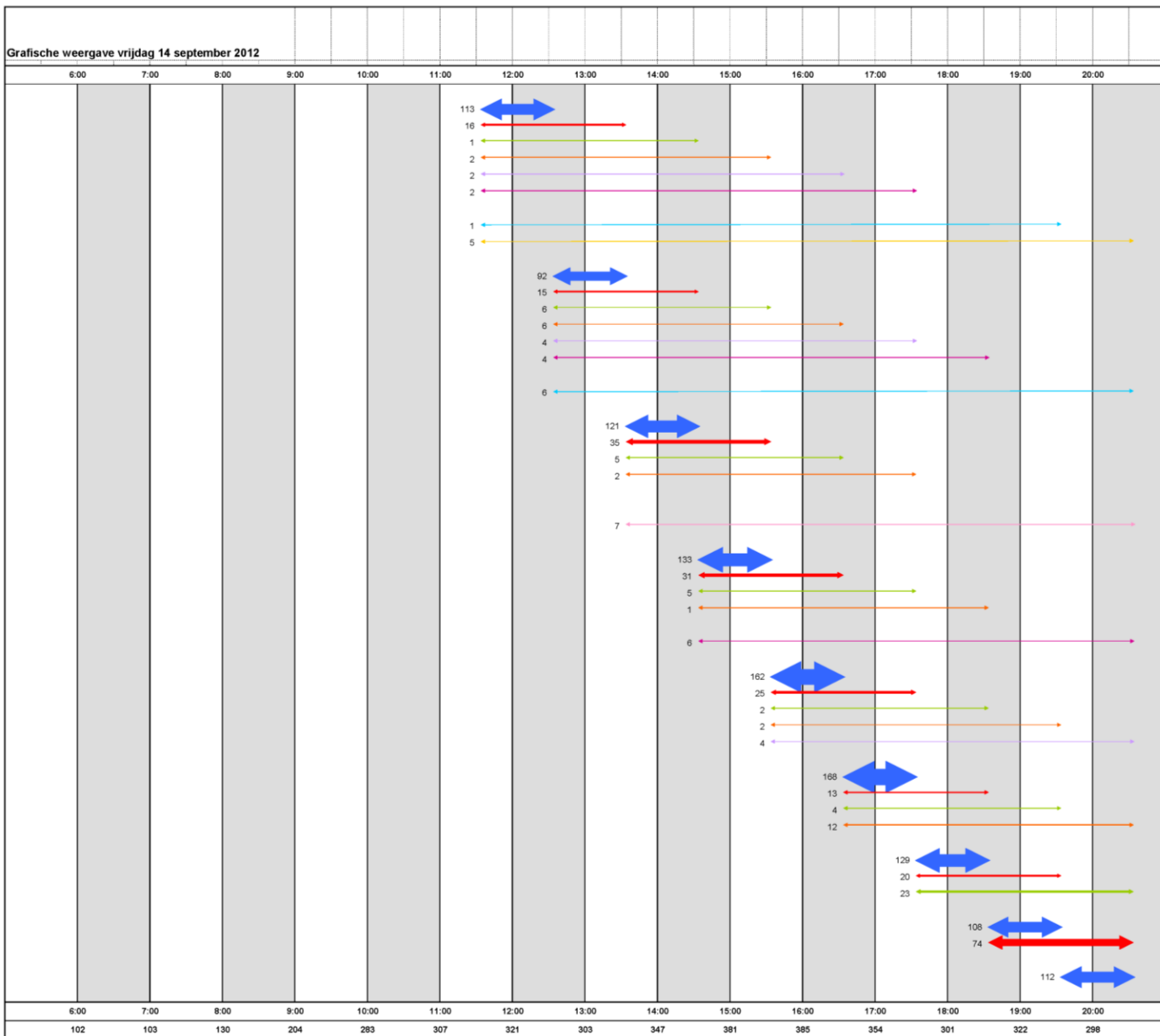
- Action (32% van alle parkeerders op die locatie);
- Achter de Molen (27% van alle parkeerders op die locatie);
- Kroonkampweg (20% van alle parkeerders op die locatie);
- De Schakel (20% van alle parkeerders op die locatie).

Op zaterdag zijn de grotere aandelen langparkeerders te vinden op de volgende secties:

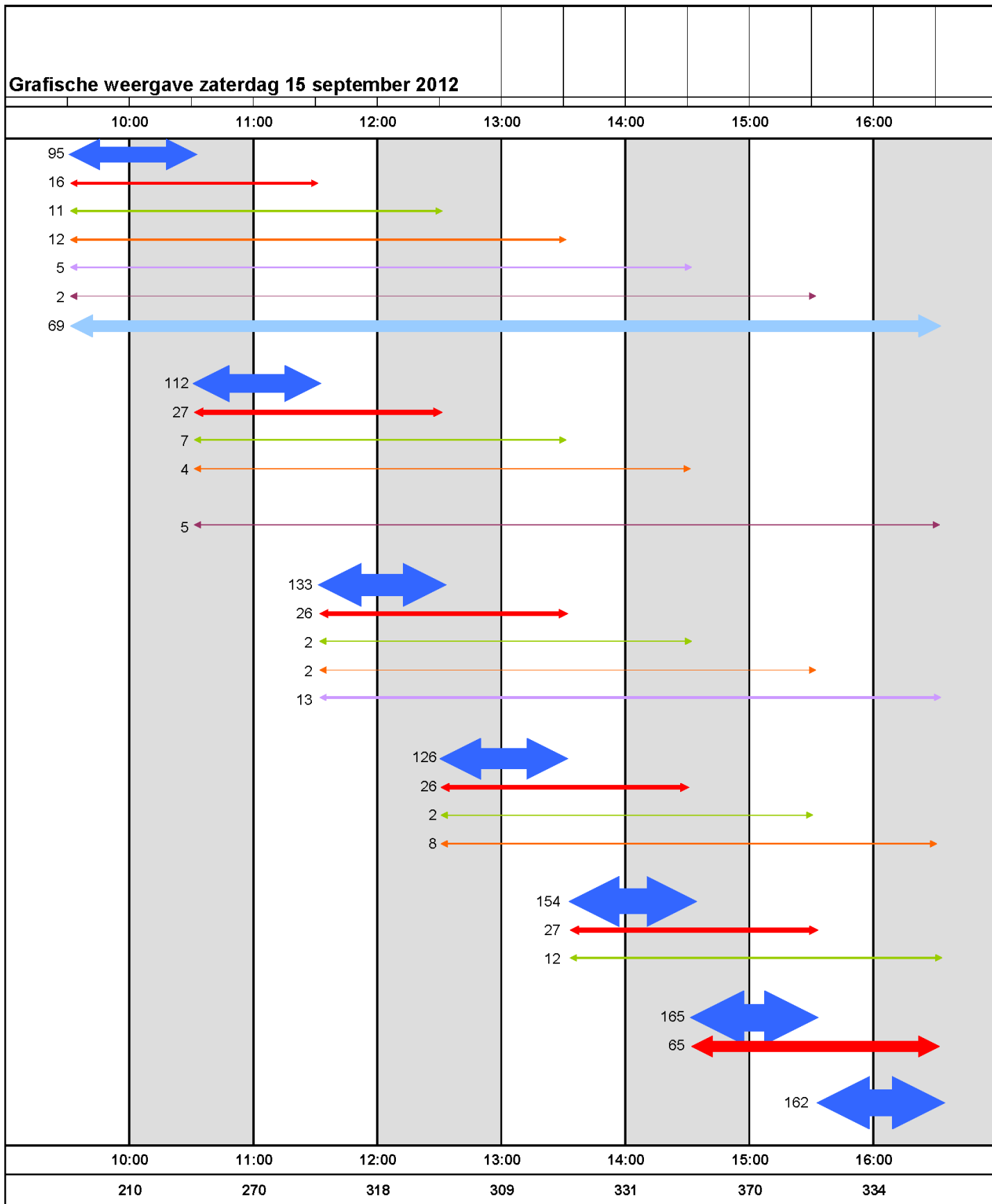
- Kroonkampweg (26% van alle parkeerders op die locatie);
- Achter de Molen (24% van alle parkeerders op die locatie);
- Action (22% van alle parkeerders op die locatie).



Figuur 6: parkeerduur vrijdag 14 september 06.00 – 11.00



Figuur 7: parkeerduur vrijdag 14 september 12.00 – 21.00



Figuur 8: parkeerduur zaterdag 15 september 10.00 – 17.00

4.4 Motief parkeerders

Om inzicht te krijgen in het aandeel bewoners, werknemers en bezoekers van het centrum, zijn om 06.00 uur de kentekens van de geparkeerde voertuigen genoteerd. De voertuigen die om 06.00 genoteerd zijn, zijn gedefinieerd als bewoners. Alle voertuigen die langer dan 4 uur geparkeerd staan en niet als bewoner zijn genoteerd, zijn tot de werknemers gerekend. De overige voertuigen zijn toegerekend aan de categorie bezoekers.

In bijlage 4 is per parkeersectie per registratieronde het aantal bewoners, werknemers en bezoekers weergegeven. Tijdens het piekmoment op vrijdag om 16.00 uur valt op dat bewoners relatief weinig parkeerplaatsen bezet houden, circa 13% van de parkeerders is bewoner. De werknemers in het centrum houden 30% van de parkeerplaatsen bezet en dan met name parkeerplaatsen Achter de Molen en Haderaplein voormalig gemeentehuis. De meeste parkeerders zijn bezoekers (57%).

Tijdens het piekmoment op zaterdagmiddag om 15.00 uur houden nagenoeg evenveel bewoners als op vrijdag parkeerplaatsen bezet, namelijk 15% van alle parkeerders is bewoner.

In de parkeergarage is 31% van de parkeerder een bewoner, op de Kroonkampweg is dan 25% van de parkeerders een bewoner en op de Oldehof is dat 37%.

De werknemers in het centrum houden op zaterdag 16% van de parkeerplaatsen bezet en dan met name parkeerplaatsen Achter de Molen en Haderaplein voormalig gemeentehuis. Op het piekmoment op zaterdag is 69% een bezoeker.

4.5 Conclusies parkeeronderzoek 2012

Op vrijdag 14 september en zaterdag 15 september 2012 is er in het centrum van Haren een parkeeronderzoek verricht. In dit hoofdstuk zijn de conclusies en aanbevelingen weergegeven.

Er kan gesteld worden dat het parkeerareaal met 597 parkeerplaatsen in het centrum Haren op vrijdagmiddag voldoende is. Er zijn dan 385 parkeerplaatsen bezet waarmee een parkeerbezetting van 65% behaald wordt. Tijdens de koopavond op vrijdagavond (bezetting 54%) en op zaterdag (bezetting 62%) is de parkeercapaciteit in het centrum van Haren ook toereikend.

De grotere secties met een parkeerbezetting boven de 85% op het piekmoment zijn het Haderaplein voormalig gemeentehuis (89%) en de Oldehof (90%). In de parkeersecties Achter de Molen (78%) en Kroonkampweg (83%) ligt de bezetting iets onder 85%.

Op de parkeerterreinen parkeergarage Voorhorst (55%), Haderaplein groot (45%), De Schakel (69%) en achter de C1000 (68%) is op het piekmoment nog voldoende ruimte beschikbaar. In het centrum van Haren zijn tijdens het piekmoment in totaal nog ruim 200 parkeerplaatsen vrij. Uitgaande van een maximaal wenselijke bezettingsgraad van 85% zijn dat 122.

De parkeergarage staat op het piekmoment op vrijdag om 16.00 uur voor ruim de helft vol (55% van de parkeerplaatsen in de garage is dan bezet). Op zaterdag is een bezetting van 33% op het piekmoment gemeten. De parkeergarage wordt ten opzichte van de meeste parkeerlocaties op maaiveldniveau in het centrum van Haren minder gebruikt.

Ontheffingen en abonnementen

De gemeente Haren heeft in totaal 321 ontheffingen verleend aan bewoners en werknemers in het fiscale gebied van het centrum van Haren. Er zijn 100 abonnementen verstrekt voor de parkeergarage. Op vrijdag worden maximaal 174 ontheffingen en abonnementen gelijktijdig gebruikt in het centrum (29% van de totale parkeercapaciteit in het centrum wordt dan door deze groep gebruikt). Op het piekmoment op vrijdag om 16.00 worden gelijktijdig 165 abonnementen en ontheffingen gebruikt, waarvan 114 door werknemers.

Op zaterdag worden maximaal 119 ontheffingen en abonnementen gelijktijdig gebruikt (20% van de parkeercapaciteit). Op het piekmoment op zaterdag om 15.00 worden gelijktijdig 116 ontheffingen en abonnementen gebruikt, waarvan 61 door werknemers.

Kortparkeerders

Veruit de meeste bezoekers parkeren korter dan 1,5 uur in het centrum van Haren. Op vrijdag parkeert 69% korter dan 1,5 uur en op zaterdag 74%. Op vrijdag heeft 14% van de parkeerders een parkeerduur tussen de 1,5 en 2,5 uur en op zaterdag 15%. Op vrijwel alle parkeerplaatsen houden de kortparkeerders (< 2,5 uur) veruit de meeste parkeerplaatsen bezet.

Haderaplein

Op het gehele Haderaplein (groot en klein samen) staan op zaterdag maximaal 29 ontheffinghouders (22% van de gehele capaciteit op het Haderaplein) gelijktijdig geparkeerd en op vrijdagmiddag 47 (35% van de gehele capaciteit op het Haderaplein) ontheffinghouders. Er staan maximaal 9 bewoners met een ontheffing op dit terrein geparkeerd.

Het Haderaplein heeft 22% van de totale parkeercapaciteit in het centrum van Haren (133 van de 597 parkeerplaatsen). Op vrijdag staat 31% van alle ontheffinghouders in het centrum hier geparkeerd en op zaterdag 24%. Het Haderaplein wordt dus relatief veel door ontheffinghouders gebruikt.

Gezien het feit dat de parkeergarage niet goed wordt benut en de bezettingsgraad op het Haderaplein (voormalig gemeentehuis) op meerdere tijdstippen meer dan 85% bedraagt, kan overwogen worden om de ontheffinghouders die op het Haderaplein staan geparkeerd, te laten parkeren in de parkeergarage. Het is, in verband met de sociale veiligheid, aan te raden de bewoners wel een ontheffing op maaiveldniveau te laten houden.

Op zaterdag is er genoeg ruimte in de parkeergarage voor de ontheffinghouders die nu op het Haderaplein staan geparkeerd. Als de 29 ontheffinghouders in de parkeergarage zouden parkeren, bedraagt de bezettingsgraad in de parkeergarage 51%.

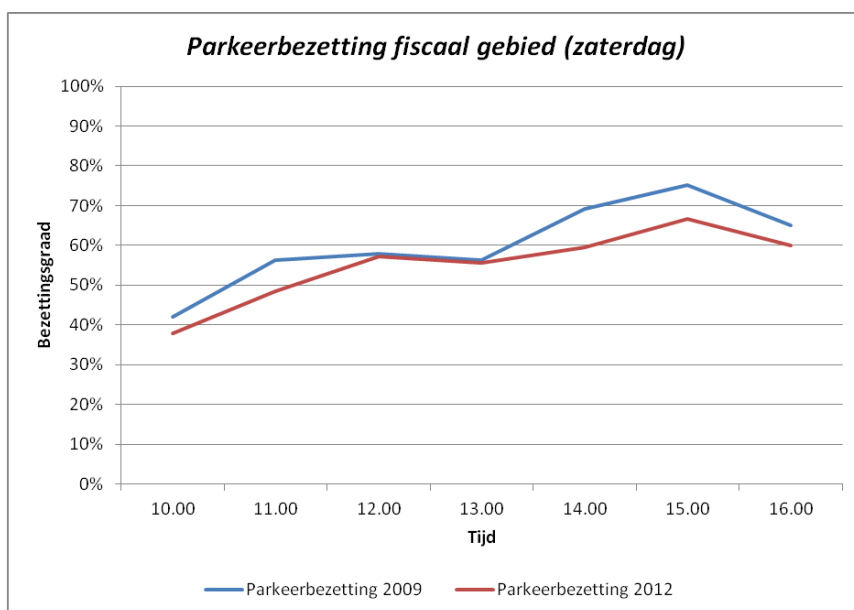
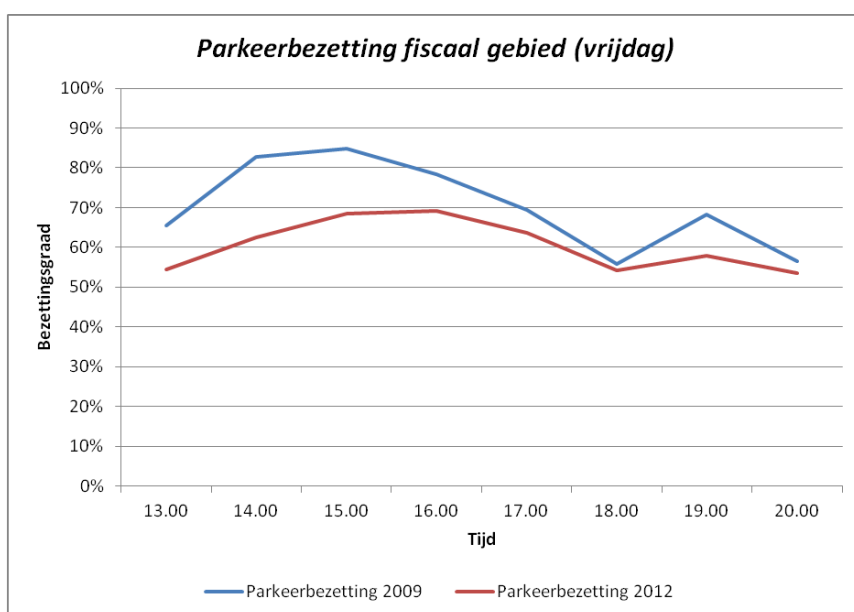
Wanneer er gekeken wordt naar het piekmoment van de bezettingsgraad op vrijdagmiddag, dan blijken er 47 ontheffinghouders op het Haderaplein te staan. In de parkeergarage zijn op dat moment nog 73 parkeerplaatsen vrij. Als de ontheffinghouders van het Haderaplein in de garage zouden parkeren, zou de bezettingsgraad 84% zijn. Op het piekmoment zijn er dan nog altijd parkeerplaatsen vrij in de parkeergarage.

Door werknemers met een ontheffing die nu op het Haderaplein staan geparkeerd, in de parkeergarage te laten parkeren, wordt de parkeergarage op vrijdag en zaterdag beter benut met een te verwachte bezettingsgraad van respectievelijk 84% en 51% (inclusief parkeerders zonder ontheffing). Op het Haderaplein komt een groot deel van de parkeercapaciteit vrij die benut kan worden door kortparkeerders.

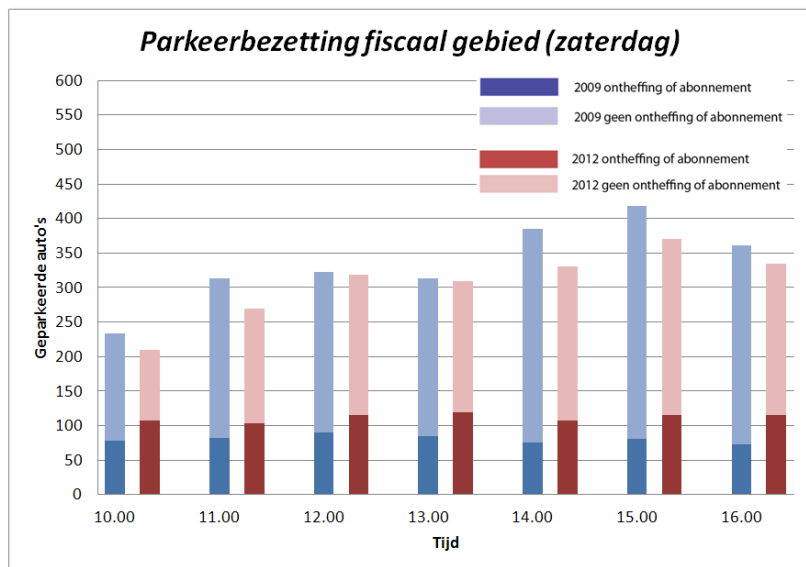
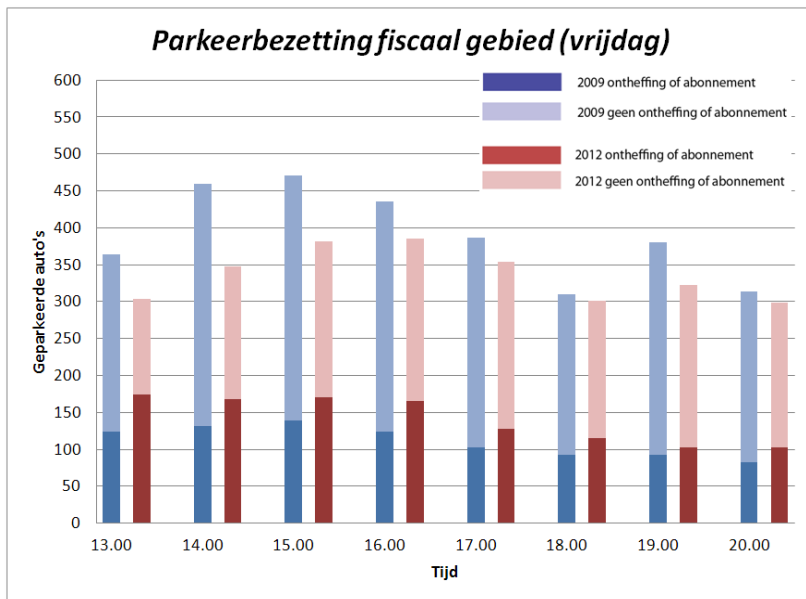
5 Ontwikkelingen parkeren

5.1 Vergelijking parkeeronderzoek 2012 met parkeeronderzoek 2009

In de onderstaande grafieken is de parkeerbezetting in het fiscale gebied in 2012 vergeleken met 2009 voor zowel de vrijdag als de zaterdag. De parkeercapaciteit is in 2012 groter dan in 2009, met name door de aanleg van de tijdelijke parkeerplaats op de locatie van het oude gemeentehuis. Voor een goed vergelijk is in onderstaande grafieken voor 2012 uitgegaan van dezelfde capaciteit als in 2009.



In onderstaande grafieken is het absolute aantal geparkeerde auto's in 2012 vergeleken met 2009, waarbij onderscheid is gemaakt in auto's die met ontheffing of abonnement parkeren (bewoners en werknemers) en auto's die zonder ontheffing of abonnement parkeren (bezoekers). De parkeerbezetting in het fiscale gebied is op vrijdag in 2012 per uur gemiddeld 50 auto's lager dan in 2009. Op zaterdag staan er per uur gemiddeld 30 auto's minder dan in 2009. Het verschil wordt bepaald door een lager aantal parkerende bezoekers. Het aantal parkeerders met ontheffing of abonnement is in 2012 hoger dan in 2009. In 2012 parkeren er in het fiscale gebied op vrijdag per uur gemiddeld circa 50 bezoekers per uur minder dan in 2009. Op zaterdag zijn in 2012 gemiddeld per uur circa 60 bezoekers minder gemeten dan in 2009.



Weersomstandigheden en onderzoeksperiode

De weersomstandigheden tijdens de uitvoering van het parkeeronderzoek 2012 waren vergelijkbaar met 2009. In 2009 is het parkeeronderzoek in maart uitgevoerd. In 2012 in september. Zowel maart als september worden gezien als gemiddelde maanden voor parkeeronderzoek.

6 Raadhuisplein en parkeren

In het kader van de ontwikkeling Raadhuisplein – Haderaplein is behoefte aan inzicht in de parkeerbehoefte.

In het project Raadhuisplein zijn diverse modellen qua commercieel oppervlak, wonen en parkeren en kosten/opbrengsten onderzocht. Er zijn meerdere optimalisatiemogelijkheden beschouwd die verband houden met het parkeren rondom het Raadhuisplein. In de modellenstudie wordt in eerste instantie uitgegaan van volledige compensatie door de realisatie van een ondergrondse parkeervoorziening (modellen 0, 1 en 2). Vervolgens wordt stapsgewijs gezocht naar alternatieve mogelijkheden en mogelijke optimalisaties:

- het weren van abonnement- en ontheffinghouders van Haderaplein en Voorhorst (modellen 3 en 4);
- het weren van abonnement- en ontheffinghouders uit het gehele fiscale gebied (optimalisatie a van model 4);
- accepteren van een hogere bezettingsgraad in het fiscaal gebied (optimalisatie b van model 4):
 - als alternatief voor het weren van de abonnement- en ontheffinghouders;
 - aanvullend op het weren van abonnement- en ontheffinghouders.

In dit hoofdstuk worden de effecten van deze maatregelen in beeld gebracht en van commentaar voorzien.

In dit hoofdstuk worden de volgende onderdelen behandeld:

- parkeercapaciteit op het Haderaplein en parkeergarage Voorhorst en in het gehele fiscale gebied;
- de parkeerbehoefte van de ontwikkeling;
- hoe om te gaan met de openbare parkeerplaatsen die op maaiveld komen te vervallen: behandeling van de hierboven genoemde modellen en optimalisaties.

Parkeerbehoefte

Onderstaand het programma voor de ontwikkeling op het Raadhuisplein – Haderaplein. De parkeerbehoefte die voorkomt uit dit programma is in onderstaande tabel aangegeven, waarbij gebruik gemaakt is van CROW parkeerkcijfers, welke gestaafd zijn aan de Harensse situatie.

Parkeerbehoefte ontwikkeling Raadhuisplein – Haderaplein		
	Parkeerkcijfer	Aantal parkeerplaatsen
Supermarkt 2000 m2 bvo	5 per 100 m2 bvo	100
Overige detailhandel, 800 m2 bvo	4 per 100 m2 bvo	32
24 appartementen, koop	1,8 per woning	43
Totaal		175
Totaal inclusief vervanging Haderaplein*		283

*Toelichting vervanging Haderaplein zie pagina 22

Vervanging parkeerplaatsen Haderaplein

In een eerder stadium heeft de Raad uitgesproken dat de 126 parkeerplaatsen die vervallen op het Haderaplein als gevolg van de ontwikkeling Raadhuisplein – Haderaplein dienen te worden gecompenseerd.

Uitgangspunt hierbij was de situatie op het Haderaplein voor de bouw van het nieuwe gemeentehuis. Deze 126 parkeerplaatsen bestonden uit de parkeercapaciteit op het Haderaplein en De Schakel (Haderaplein groot + Haderaplein klein).

Parkeersituatie 2009

De parkeersituatie ten tijde van de uitspraak van het compenseren van de 126 parkeerplaatsen die verloren gaan als gevolg van de ontwikkeling Raadhuisplein – Haderaplein waren:

- Capaciteit Haderaplein groot + klein¹ = 126 parkeerplaatsen
- Totale parkeercapaciteit fiscaal gebied = 556 parkeerplaatsen

De uitspraak in 2009 'compenseren 126 parkeerplaatsen' houdt in dat alle openbare parkeerplaatsen die vervallen als gevolg van de ontwikkeling dienen te worden gecompenseerd.

Vertaling naar situatie 2012

Tussen 2009 en 2012 is, naast de aanleg van de tijdelijke parkeerplaats (die weer komt te vervallen bij de ontwikkeling op het Raadhuisplein – Haderaplein) op de locatie van het oude gemeentehuis, in het fiscale gebied op een aantal locaties de parkeercapaciteit uitgebreid:

- sectie 8 Rijksstraatweg: +1
- sectie 11 Torenlaan: +14
- sectie 12 Kroonkampweg: +1
- Totale toename: 16 parkeerplaatsen

Deze parkeerplaatsen worden in het vergelijk meegerekend als benodigde beschikbare openbare parkeerplaatsen. Deze 16 parkeerplaatsen worden daarom opgeteld bij de 556 benodigde openbare parkeerplaatsen.

Opgave

Voor 2012 komt dit neer op een opgave van $556 + 16 = 572$ beschikbare openbare parkeerplaatsen.

De totale parkeercapaciteit in het fiscale gebied bedraagt in 2012: 597 parkeerplaatsen. Als gevolg van de ontwikkeling op het Raadhuisplein vervallen de parkeerplaatsen op de secties Haderaplein 2 en 2a = $71 + 62 = 133$ parkeerplaatsen. Er resteren dan nog $597 - 133 = 464$ openbare parkeerplaatsen.

Om te voldoen aan de opgave van 572 beschikbare openbare parkeerplaatsen zullen $572 - 464 = 108$ parkeerplaatsen moeten worden gecompenseerd.

¹ In het parkeeronderzoek van 2009 is voor De Schakel de naam 'Haderaplein klein' gehanteerd.

6.1 Karakteristieken Haderaplein, Voorhorst en fiscaal gebied

In onderstaande overzichten zijn de belangrijkste kenmerken van de parkeersituatie op het Haderaplein + Voorhorst en het fiscaal gebied weergegeven voor zowel 2009 als 2012.

Bij het parkeeronderzoek van 2009 behoorde De Schakel tot de parkeersectie Haderaplein. In onderstaand overzicht voor 2012 is De Schakel voor het vergelijk in de aantallen opgenomen.

Daarnaast wordt opgemerkt dat de parkeercapaciteit op het Haderaplein in 2012 groter is dan in 2009. Het verschil bestaat uit de tijdelijke parkeerplaatsen die zijn aangelegd op de locatie van het voormalig gemeentehuis.

2009 maatgevende momenten		
Maximaal aantal geparkeerde voertuigen op piekmoment		
	Haderaplein + Voorhorst	Fiscaal gebied
Vrijdag	228	471
Zaterdag	169	385
Dinsdag	175	378
Maximaal gelijktijd geparkeerde werknemers met ontheffing/abbonement (= maximale besparing door weren werknemers)		
	Haderaplein + Voorhorst	Fiscaal gebied
Vrijdag	58*	124**
Zaterdag	24***	40***
Dinsdag	94****	156*****

* Vrijdag 14:00

**Vrijdag 15:00

*** Zaterdag 15:00

****Dinsdag 11:00

*****Dinsdag 14:00

2012 maatgevende momenten		
Maximaal aantal geparkeerde voertuigen op piekmoment		
	Haderaplein + Voorhorst	Fiscaal gebied
Vrijdag	278	385
Zaterdag	151	370
Maximaal gelijktijd geparkeerde werknemers met ontheffing/abbonement (= maximale besparing door weren werknemers)		
	Haderaplein + Voorhorst	Fiscaal gebied
Vrijdag	58*	114**
Zaterdag	28***	61***

* Vrijdag 17:00

** Vrijdag 16:00

*** Zaterdag 15:00

Bezettingsgraad parkeergarage Voorhorst

In onderstaande tabel is de gemiddelde bezettingsgraad in parkeergarage Voorhorst zoals gemeten in het parkeeronderzoek van 2009 en 2012 opgenomen.

Gemiddelde bezetting parkeergarage		
	2009	2012
Vrijdag	49%	32%
Zaterdag	37%	30%
Dinsdag	27%	

Fluctuaties parkeren

In hoofdstuk 5 is reeds ingegaan op de geconstateerde fluctuaties in de parkeerresultaten tussen 2009 en 2012. Op grond van de resultaten van 2009 is eerder geconcludeerd dat er op het piekmoment weinig tot geen restcapaciteit bestaat in het aantal parkeerplaatsen in het centrum van Haren. De bezetting in het fiscale gebied bedroeg in 2009 ongeveer 85%.

De resultaten van 2012 liggen ongeveer 15% lager. Dit verschil wordt met name veroorzaakt door een lager aantal bezoekers.

Bij de ontwikkeling op het Raadhuisplein – Haderaplein is het van groot belang om voldoende parkeergelegenheid voor de toekomst te waarborgen. In een later stadium is het uitbreiden van de parkeercapaciteit in het centrum van Haren niet of nauwelijks mogelijk. Met de wetenschap dat de parkeerbezetting fluctueert, houdt dit in dat niet op het minimum (de waarden van 2012) gedimensioneerd moet worden.

Het Haderaplein is voor bezoekers het belangrijkste parkeerterrein in het centrum van Haren. De bezetting laat dit zien. Ten aanzien van de toekomstige situatie wordt opgemerkt dat voldoende capaciteit belangrijk is voor het succes van commerciële functies.

Effecten ontwikkeling Raadhuisplein - Haderaplein

Er wordt vanuit gegaan dat de bij de ontwikkeling op het Raadhuisplein – Haderaplein voldoende parkeerruimte wordt gerealiseerd ten behoeve van de ontwikkeling. De vraag is hoe en in welke mate de parkeerplaatsen die vervallen op maaiveld kunnen worden gecompenseerd. In de tabel op de volgende pagina zijn de modellen opgenomen zoals die zijn uitgewerkt in de modellenstudie.

Modellenstudie project Raadhuisplein onderdeel parkeermaatregelen		
Model	Maatregel en effect	
0, 1 en 2	Volledige compensatie	Realisatie 108 openbare parkeerplaatsen. Bezettingsgraad wordt 67-82%.
3 en 4	Compensatie openbare parkeerplaatsen door weren van ontheffing- en abonneerhouders van Haderaplein en Voorhorst. Restant realiseren.	Weren ontheffing- en abonneerhouders van Haderaplein en Voorhorst levert besparing van $28 \cdot 0,9 = 25$ parkeerplaatsen. Realiseren 83 parkeerplaatsen. Bezettingsgraad daalt van 65-75% naar 63-73% ³⁴
Optimalisaties model 4		
4a	Compensatie parkeerplaatsen door weren van ontheffing- en abonneerhouders uit fiscaal gebied. Restant realiseren.	Weren ontheffing- en abonneerhouders uit fiscaal gebied levert besparing van $61 \cdot 0,9 = 54$ parkeerplaatsen. Realiseren 54 parkeerplaatsen. Bezettingsgraad daalt van 65-75% naar 61-74% ^{4a1}
4b	Compensatie parkeerplaatsen door weren van ontheffing- en abonneerhouders uit fiscaal gebied, restant niet realiseren. Accepteren hogere bezettingsgraad fiscaal gebied aanvullend op het weren van abonneer- en ontheffinghouders.	Weren ontheffing- en abonneerhouders uit fiscaal gebied levert besparing van $61 \cdot 0,9 = 54$ parkeerplaatsen. Capaciteit parkeren fiscaal gebied neemt met 108 parkeerplaatsen af. Bezettingsgraad stijgt van 65-75% naar 68-82% ^{4b1}
4b	Ontheffing- en abonneerhouders niet weren. Accepteren hogere bezettingsgraad fiscaal gebied als alternatief voor het weren van de abonneer- en ontheffinghouders.	Capaciteit parkeren fiscaal gebied neemt met 108 parkeerplaatsen af. Bezettingsgraad stijgt van 67-85% tot 83-102% ^{4b2}
0 ¹² Toelichting	Bezettingsgraad, maatgevend moment vrijdagmiddag 15:00 – 16:00 Capaciteit parkeren fiscaal gebied na ontwikkeling Raadhuisplein – Haderaplein is 572 parkeerplaatsen. Gebaseerd op gegevens parkeeronderzoek 2012 bedraagt het aantal geparkeerde voertuigen in fiscaal gebied 385 en de bezettingsgraad 67%. Gebaseerd op gegevens parkeeronderzoek 2009 bedraagt het aantal geparkeerde voertuigen in fiscaal gebied 471 en de bezettingsgraad 82%.	
3 ⁴ Toelichting	Bezettingsgraad, maatgevend moment zaterdag 15:00 Capaciteit parkeren fiscaal gebied na ontwikkeling Raadhuisplein – Haderaplein is $572 - 25 = 547$ parkeerplaatsen. Gebaseerd op gegevens parkeeronderzoek 2012 daalt bezetting van 370 voertuigen naar 345 voertuigen en de bezetting van 65% naar 63%. Gebaseerd op gegevens parkeeronderzoek 2009 daalt bezetting van 418 voertuigen naar 397 voertuigen en de bezetting van 75% naar 73%.	
4 ^{a1} Toelichting	Bezettingsgraad, maatgevend moment zaterdag 15:00 Capaciteit parkeren fiscaal gebied na ontwikkeling Raadhuisplein – Haderaplein is $572 - 54 = 518$ parkeerplaatsen. Gebaseerd op gegevens parkeeronderzoek 2012 daalt bezetting van 370 voertuigen naar 316 voertuigen en de bezetting van 65% naar 61%. Gebaseerd op gegevens parkeeronderzoek 2009 daalt bezetting van 418 voertuigen naar 382 voertuigen en de bezetting van 75% naar 74%.	
4 ^{b1} Toelichting	Bezettingsgraad, maatgevend moment zaterdagmiddag 15:00. Capaciteit parkeren fiscaal gebied na ontwikkeling Raadhuisplein – Haderaplein is $572 - 108 = 464$ parkeerplaatsen. Gebaseerd op gegevens parkeeronderzoek 2012 daalt bezetting van 370 voertuigen naar 316 voertuigen en stijgt de bezetting van 65% naar 68%. Gebaseerd op gegevens parkeeronderzoek 2009 daalt de bezetting van 418 voertuigen naar 382 voertuigen en stijgt de bezetting van 75% naar 82%.	
4 ^{b2} Toelichting	Bezettingsgraad, maatgevend moment vrijdagmiddag 14:00. Capaciteit parkeren fiscaal gebied na ontwikkeling Raadhuisplein – Haderaplein is $572 - 108 = 464$ parkeerplaatsen. Gebaseerd op gegevens parkeeronderzoek 2012 bedraagt bezetting 385 voertuigen en stijgt de bezetting van 67% naar 83%. Gebaseerd op gegevens parkeeronderzoek 2009 bedraagt bezetting 471 voertuigen en stijgt de bezetting van 85% naar 102%.	

Model 0, 1 en 2

In deze modellen blijft de parkeercapaciteit en daarmee de parkeerdruk in het centrum van Haren gelijk aan de huidige situatie, met dien verstande dat de tijdelijke parkeerplaats op de locatie oude gemeentehuis komt te vervallen. Dit houdt op basis van de parkeerbezetting in 2012 een piekbezetting in van circa 67% (in 2009 was dit 85%).

De 108 openbare gemeentelijke parkeerplaatsen worden gerealiseerd in een parkeergarage (model 1 deels op maaiveld en deels in garage). Er wordt vanuit gegaan dat alle parkeerders die nu op het Haderaplein (sectie 2 + 2a) parkeren gebruik gaan maken van de parkeergarage. Daarmee wordt een gemiddelde bezetting van deze parkeergarage verwacht op dinsdag (06:00 – 17:00) van circa 50%, op vrijdag (06:00 – 20:00) van 55% en op zaterdag (10:00 – 17:00) van 65%.

Model 3 en 4

In deze modellen is sprake van een lichte daling van de bezettingsgraad. De 83 openbare gemeentelijke parkeerplaatsen worden gerealiseerd in een parkeergarage. Er wordt vanuit gegaan dat alle parkeerders die nu op het Haderaplein (sectie 2 + 2a) parkeren, minus de parkeerders met ontheffing, gebruik gaan maken van de parkeergarage. Daarmee wordt een gemiddelde bezetting van deze parkeergarage verwacht op dinsdag van circa 40%, op vrijdag van 45% (06:00 – 20:00) en op zaterdag van 60% (10:00 – 17:00).

Bij het parkeeronderzoek 2012 is op vrijdag een gemiddelde bezettingsgraad van parkeergarage de Voorhorst gemeten van 32%. In de huidige situatie wordt gemiddeld 17% van de parkeerplaatsen in de garage bezet door abonneementhouders. Deze worden in de modellen 3 en 4 uit de parkeergarage geweerd, waardoor extra ruimte voor bezoekers ontstaat.

Model 4 inclusief optimalisatie a

In dit model worden 54 gemeentelijke parkeerplaatsen gerealiseerd. Er wordt vanuit gegaan dat alle parkeerders die nu op het Haderaplein (sectie 2 + 2a) parkeren, minus de parkeerders met ontheffing, gebruik gaan maken van een parkeergarage met 54 parkeerplaatsen. Daarmee wordt een gemiddelde bezetting van deze parkeergarage verwacht op dinsdag van circa 65%, op vrijdag van 70% (06:00 – 20:00) en op zaterdag van 75% (10:00 – 17:00).

Bij het parkeeronderzoek 2012 is op vrijdag een gemiddelde bezettingsgraad van parkeergarage de Voorhorst gemeten van 32%. In de huidige situatie wordt gemiddeld 17% van de parkeerplaatsen in de garage bezet door abonneementhouders. Deze worden in model 4A uit de parkeergarage geweerd, waardoor extra ruimte voor bezoekers ontstaat. In de huidige situatie staan er op meerdere momenten meer dan 54 voertuigen zonder ontheffing op het Haderaplein geparkeerd. Hierdoor zal de openbare parkeergarage met 54 parkeerplaatsen goed gevuld worden. Een deel van de bezoekers die nu op het Haderaplein parkeert zal uitwijken naar andere parkeerlocaties in het fiscale gebied. Door het weren van de werknemers met ontheffing of abonneement in het fiscale gebied ontstaat hiervoor ruimte.

Model 4 inclusief optimalisatie b, aanvullend op het weren van lang parkeren

In dit model is op basis van de cijfers van 2012 sprake van 316 geparkeerde voertuigen in het fiscale gebied (is inclusief reductie door het weren van werknemers met ontheffing of abonneement). Als gevolg van de ontwikkeling op het Raadhuisplein komen 133 openbare parkeerplaatsen te vervallen. Zonder compensatie zijn er dan in het fiscale gebied $597 - 133 = 464$ openbare parkeerplaatsen aanwezig. Met een bezetting van 316 voertuigen komt dat neer op een bezettingsgraad van 68%. Op basis van de gegevens van 2009 zal de parkeerdruk in het fiscale gebied stijgen tot 82%.

Hierbij wordt opgemerkt dat deze bezettingsgraad als totaal geldt voor het fiscale gebied. In de praktijk zal het niet compenseren van parkeerplaatsen op het Haderaplein en omgeving met name leiden tot een toename van de parkeerdruk op de gunstig gelegen parkeerplaatsen en in mindere mate op de ongunstig gelegen parkeerplaatsen. De beleving van de bezoeker is met name gebaseerd op de parkeersituatie op de gunstig gelegen parkeerplaatsen.

Model 4 inclusief optimalisatie b, als alternatief voor het weren van lang parkeren

Als gevolg van de ontwikkeling op het Raadhuisplein – Haderaplein komen de bestaande 133 parkeerplaatsen op het Haderaplein te vervallen. Wanneer er geen compensatie van parkeerplaatsen gerealiseerd zou worden, zullen in het fiscale gebied $597 - 133 = 464$ openbare parkeerplaatsen resteren. Uitgaande van de gegevens van 2012, waarbij een maximale bezetting op vrijdag van 385 geparkeerde voertuigen is gemeten, zou dit leiden tot een bezettingsgraad in het fiscale gebied van 83%. Op basis van de cijfers van 2009, waarbij op het piekmoment op vrijdagmiddag 471 geparkeerde voertuigen zijn gemeten, zou het niet compenseren van parkeerplaatsen leiden tot een bezettingsgraad van 102%.

Hierbij wordt opgemerkt dat deze bezettingsgraad als totaal geldt voor het fiscale gebied. In de praktijk zal het niet compenseren van parkeerplaatsen op het Haderaplein en omgeving met name leiden tot een toename van de parkeerdruk op de gunstig gelegen parkeerplaatsen en in mindere mate op de ongunstig gelegen parkeerplaatsen. Zonder compensatie van de openbare parkeerplaatsen ontstaat in ieder geval een tekort aan parkeerplaatsen op de gunstig gelegen locaties in het centrum van Haren, waardoor de maximaal wenselijke bezettingsgraad van 85% zal worden overschreden. Op basis van de cijfers van 2009 zal in het gehele fiscale gebied overschrijding van de maximaal wenselijke 85% optreden.

Scenario's weren werknemers met ontheffing of abonnement

In het project Raadhuisplein is het voornemen om langparkeerders (werknemers met ontheffing of abonnement) uit het fiscale gebied te weren.

Bij een eventuele keuze voor het weren van lang parkeren op het Haderaplein en parkeergarage Voorhorst, zal (in overleg met bewoners) de zone voor het schilparkeren moeten worden aangepast. Dit om overlast van langparkeerders in woonstraten (gelegen aan de randen van het huidige schilgebied) te voorkomen.

Het Haderaplein en de parkeergarage Voorhorst zijn de centraal gelegen parkeervoorzieningen in het centrum van Haren. Het is nadrukkelijk gewenst dat hier ook in de toekomst voldoende parkeerruimte voor centrumbezoekers is. Indien parkeerruimte gezocht wordt door het weren van lang werknemers met ontheffing/abonnement in het gehele fiscale gebied, wordt daarmee geaccepteerd dat bezoekers in sommige gevallen verder van het centrum (Haderaplein) moeten parkeren. Voor de bereikbaarheid en aantrekkelijkheid van het centrum heeft dat negatief effect. Hierbij kan de nuancering gemaakt worden dat er in de huidige situatie sprake is van een aanzienlijke restcapaciteit van parkeergarage de Voorhorst en mogelijke 'dubbelgebruik' van de nieuwe commerciële parkeervoorziening. Het aanpassen van het parkeerbeleid moet in overleg met de winkeliers plaatsvinden.

Er kan stringenter worden omgegaan met het verstrekken van abonnementen en ontheffingen aan werknemers. Het zal echter niet voor 100% kunnen worden beperkt. Op dit moment wordt een aanname gehanteerd dat het parkeren door werknemers met ontheffing of abonnement met 90% gereduceerd kan worden. Onderstaand een overzicht ten aanzien van het te compenseren aantal openbare parkeerplaatsen op basis van de gegevens van 2009 en 2012.

In het scenario waarbij de werknemers met ontheffing of abonnement uit het fiscale gebied geweerd worden, blijkt de zaterdag de maatgevende dag. Dan is de bezetting met bezoekers hoog en met werknemers laag (de maatgevende momenten zijn de momenten waarop het saldo van de totale bezetting minus het aantal geparkeerde voertuigen van werknemers met ontheffing of abonnement het hoogst is).

Compensatie openbare parkeerplaatsen		
	2009	2012
Te compenseren parkeerplaatsen	110*	108
Weren werknemers met ontheffing/abonnement	-36**	-54***
Restant compenseren	74	54

* Is 126 – 16 parkeerplaatsen die aanwezig zijn op De Schakel

** Is zaterdag fiscaal gebied = $40 \cdot 0,9 = 36$

*** Is zaterdag fiscaal gebied = $61 \cdot 0,9 = 54$

Aandachtspunten

Bij de scenario's met het weren van abonnement- en ontheffinghouders moet rekening gehouden worden met het feit dat een deel van deze groep ook zonder abonnement of ontheffing in het centrum parkeert. De werknemers met abonnement en ontheffing die woonachtig zijn in Haren zullen voor boodschappen etc. ook zonder abonnement of ontheffing in het centrum parkeren.

Als onderdeel van de ontwikkeling op het Raadhuisplein – Haderaplein worden ten behoeve van de commerciële functies parkeerplaatsen gerealiseerd. Deze toevoeging aan de parkeer capaciteit in het centrum van Haren is in dit hoofdstuk niet meegenomen in de vergelijkingen, aangezien deze parkeerplaatsen niet openbaar zijn. In de praktijk zal een bezoeker die zijn auto in/op de parkeervoorziening voor bijvoorbeeld de supermarkt parkeert, het bezoek aan de supermarkt kunnen combineren met een ander bestemming in het centrum, waarbij de auto geparkeerd blijft staan.

Er is vanuit gegaan dat bovengenoemde effecten elkaar nivelleren.

7 Parkeerbeleid

In dit hoofdstuk worden de volgende onderwerpen behandeld.

Evaluatie parkeerbeleid

- Hoe functioneert het nu?
- Bezetting / parkeercapaciteit (parkeeronderzoek Grontmij).
- Fiscaal gebied / betaald parkeren.
- Schilstraten: kenmerken / voor- en nadelen huidig systeem.
- Wat zijn knelpunten?

Inspelen op ontwikkelingen: hoe om te gaan met lang parkeren in het centrum?

- Hoe om te gaan met de parkeerplaatsen die vervallen door de ontwikkeling Raadhuisplein - Haderaplein?
- Hoeveel werknemers parkeren gelijktijdig lang in het centrum?
- Waar komen de bovengenoemde werknemers vandaan? (dit geeft inzicht in de noodzaak om een alternatief te gaan bieden, en waar eventuele alternatieven gezocht moeten worden)
- Wat zijn mogelijke alternatieve parkeerlocaties voor lang parkeren?

Parkeeradvies: nieuw beleid

- Weren lang parkeren, nut en noodzaak.
- Benodigde aanvullende maatregelen bij weren lang parkeren: aanpassen ontheffingenbeleid en beleid schilparkeren. Schilstraat gebied uitbreiden?
- Beleid schilparkeren formaliseren / aanpassen naar Gronings voorbeeld? (op kenteken)
- Bij aanpassing systeem/beleid schilstraat parkeren: hiervoor gaan betalen?
- Functioneren betaald parkeren.
- Exploitatie: inzicht in effecten wijzigingen parkeerbeleid. Fiscaal versus blauwe zone.
- Advies over in stand houden betaald parkeren of blauwe zone: zijn er voordelen van opheffen betaald parkeren?
- Vergelijk met parkeertarieven omliggende gemeenten.
- Parkeersysteem: achteraf betalen etc. Waar liggen hiervoor de mogelijkheden?.

7.1 Evaluatie parkeerbeleid

Vigerend beleid: Parkeernota Haren april 2000. Hierop is het huidige beleid gebaseerd.

In het centrum van Haren is circa 10 jaar geleden parkeerregulering ingevoerd. Het doel was om langparkeren zonder relatie met het centrum te weren uit het gebied. Voor belanghebbenden, zowel bewoners als zakelijk belanghebbenden, geldt een ontheffingenbeleid. Voor bezoekers geldt betaald parkeren. Dit is geregeld door fiscalisering van het parkeren.

Door de parkeerregulering zoekt een deel van de groep langparkeerders die niet over een parkeeronthefing beschikt, naar een parkeerplaats juist buiten het reguleringsgebied.

In een deel van deze straten wordt daardoor parkeerhinder ervaren. Op verzoek van bewoners zijn al uitbreidingen van het gereguleerde gebied doorgevoerd. Tot uitbreiding wordt overgegaan als een straat of straatgedeelte hierom unaniem verzoekt en zolang het gereguleerde gebied een aaneengesloten karakter blijft houden.

Deze handelwijze functioneert tot nu toe goed, hoewel soms een nadeel is dat uitbreiding van het gereguleerde gebied leidt tot een verschuiving van de parkeerdruk naar naburige straten. Het nadeel van het systeem is dat het bewerkelijk is voor de gemeente. De voordelen zijn dat het de mogelijkheden biedt om in te spelen op de lokale parkeersituatie en de wensen van de bewoners. De uitvoering van maatregelen kan daarmee rekenen op draagvlak. Derhalve wordt voorgesteld deze werkwijze te blijven hanteren.

Uit de gebruiksgegevens kan worden opgemaakt dat een aanzienlijk deel van het parkeerareaal in het centrum ter beschikking staat aan langparkeerders. Het is de vraag of dit voldoende recht doet aan de bereikbaarheid van het gebied voor bezoekers.

Centrum Haren

Op basis van de parkeeronderzoeken kan geconstateerd worden dat er voor bezoekers voldoende ruimte in het centrum is om te parkeren. Op grond van de huidige parkeercijfers is er geen noodzaak tot het bijstellen van het beleid.

Afhankelijk van de invulling van het gebied Raadhuisplein – Haderaplein met de daarbij te realiseren parkeer capaciteit, moet het weren van lang parkeren door werknemers overwogen worden.

7.2 Inspelen op ontwikkelingen

Eind 2010 heeft de gemeente Haren het nieuwe gemeentehuis aan het Raadhuisplein betrokken. Het oude gemeentehuis is begin 2011 gesloopt en de daarmee vrijgekomen ruimte is (voorlopig) aan de parkeer capaciteit toegevoegd. Door de voorgenomen ontwikkelingen zullen op maaiveld parkeerplaatsen verdwijnen. De ontwikkelingen betekenen dat het parkeerareaal en/of de parkeerregulering moeten worden toegesneden op de nieuwe situatie.

Beperken lang parkeren

Binnen de ontwikkeling Raadhuisplein – Haderaplein bestaat (op basis van het voorkeursmodel) het voornemen om de parkeerplaatsen die op maaiveld komen te vervallen niet binnen het fiscale gebied te compenseren. Om voor bezoekers van het centrum voldoende parkeer capaciteit te waarborgen, zal bij uitvoering van dit voornemen het lang parkeren (door personeel) in het centrum moeten worden beperkt.

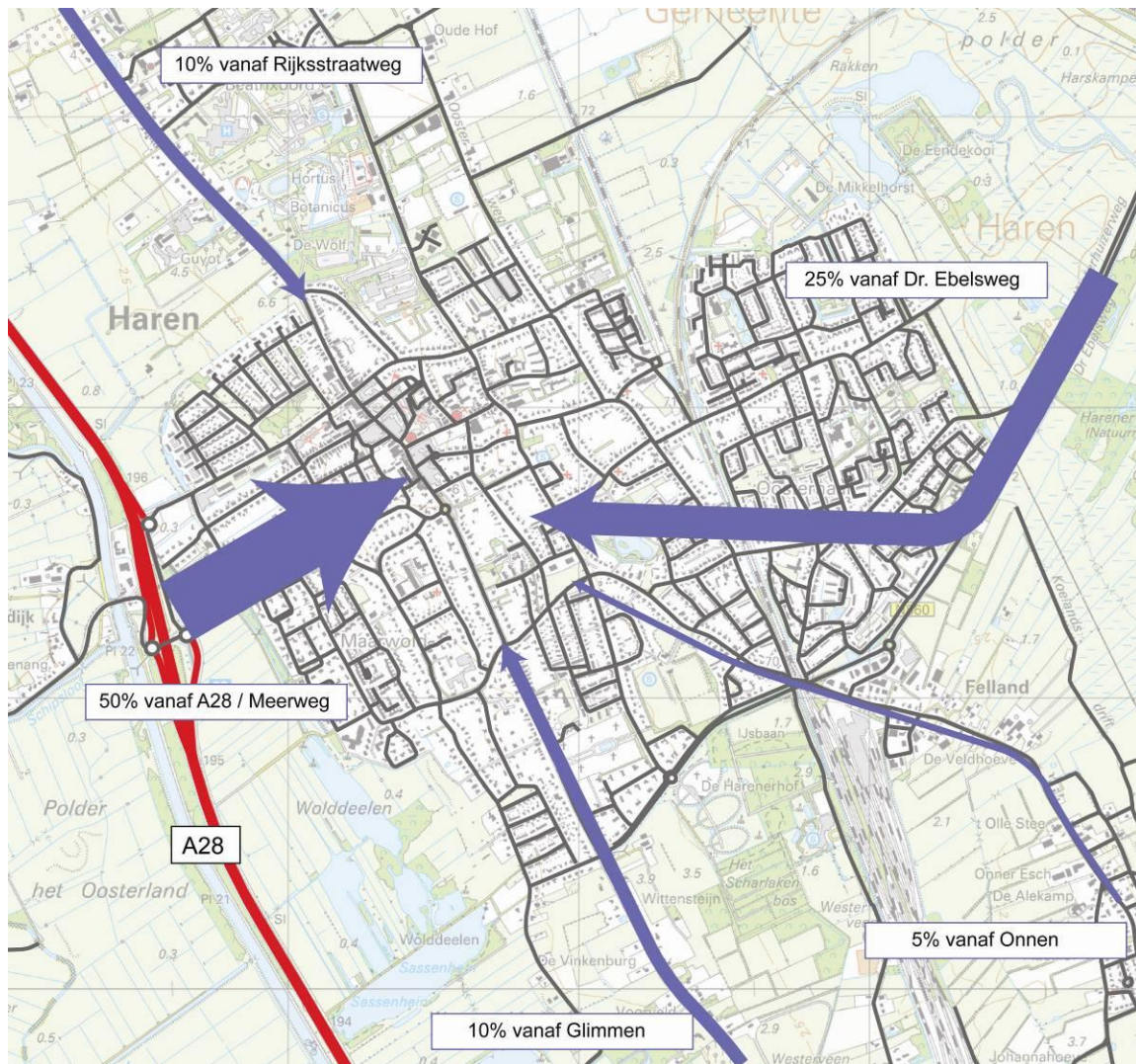
De ontheffingverlening en uitgifte van abonnementen moet daarvoor kritisch worden heroverwogen (verlening per maand met een maximum van 12 maanden).

Uitgangspunt moet blijven dat bewoners in aanmerking komen voor ontheffingen en abonnementen. Overwogen moet worden om stringenter om te gaan met het verlenen van ontheffingen aan bedrijven binnen het fiscaal gebied.

Gekoppeld hieraan dienen parkeerplaatsen voor werknemers woonachtig buiten Haren gecompenseerd te worden buiten het centrum. Het gaat hierbij om circa 60 parkeerplaatsen.

Bij een eventuele keuze voor het weren van lang parkeren door werknemers in het fiscale gebied, zal (in overleg met bewoners) de zone voor het schilparkeren moeten worden aangepast. Dit om overlast van langparkeerders in woonstraten (gelegen aan de randen van het huidige schilgebied) te voorkomen.

In de volgende afbeelding is de verdeling van het forenzenverkeer (houders van ontheffing of abonnementen) van werknemers die buiten Haren wonen over de verschillende naderingsrichtingen naar het centrum weergegeven. Dit beeld is relevant bij het zoeken naar mogelijk alternatieve parkeerlocaties voor forenzen / langparkeren.



Naderingsrichtingen forenzen (langparkeerders) met bestemming Haren centrum

Bij het zoeken naar alternatieve parkeerlocaties buiten het centrum kunnen de volgende modellen worden gehanteerd:

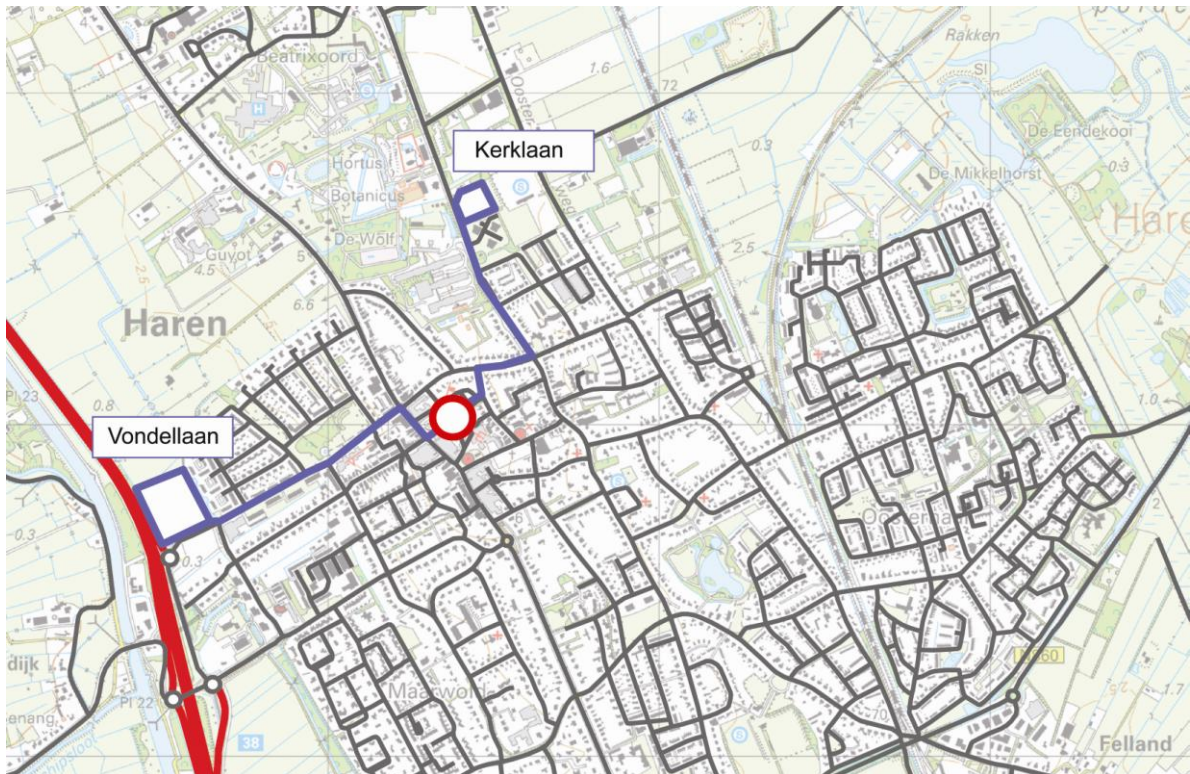
- alternatieve parkeerlocatie op één centrale plek met circa 60 parkeerplaatsen;
- kleinere parkeerlocaties per aanvoerroute.

Parkeerlocaties lang parkeren

In en om Haren is de ruimte voor het lang parkeren beperkt. Op de volgende locaties is potentiële ruimte beschikbaar.

Locatie	Afstand tot centrum	Wandeltijd*	Ligging tov aanvoerroutes	Afstand tot centrum*	Potentiële capaciteit
Kerklaan	900 meter	<10 minuten	-	+	+
Vondellaan / P+R	1000 meter	<10 minuten	+	+	+

* behalve wandelen ook fiets mogelijk als natransport (Park&Bike)



Locaties en looproutes potentiële locaties langparkeren forenzen

Op genoemde locaties is reeds parkeerruimte aanwezig. Voor de locatie Vondellaan geldt dat bij de uitbreiding van het P+R Haren/A28 mogelijk extra parkeerruimte voor de lang parkerende forens met bestemming Haren gerealiseerd kan worden. Op de locatie Kerklaan is (indien noodzakelijk/gewenst) uitbreiding en/of optimalisatie van bestaande parkeerruimte mogelijk, waarbij wel rekening gehouden moet worden met de mogelijke huisvesting van het Zernike College aan de Kerklaan.

Voor beide locaties geldt dat de loopafstand tussen de parkeerplaats en de bestemming centrum aanzienlijk is. De loopafstand bedraagt 900 – 1000 meter, waardoor de wandeltijd minder dan 10 minuten bedraagt. Door gebruikmaking van het Park&Bike principe, waarbij op de locaties fietsen ter beschikking staan ten behoeve van het natransport, kan de tijd tussen het parkeren en aankomst op de werkbestemming worden gereduceerd.

Aandachtspunten

- Waarborgen voldoende parkeerplaatsen ten tijde van bouw.
- Tijdig weren van lang parkeerders, uitbreiden schil en realiseren parkeerplaatsen lang parkeren buiten centrum.
- Verwijzen naar locatie lang parkeren.

7.3 Parkeeradvies

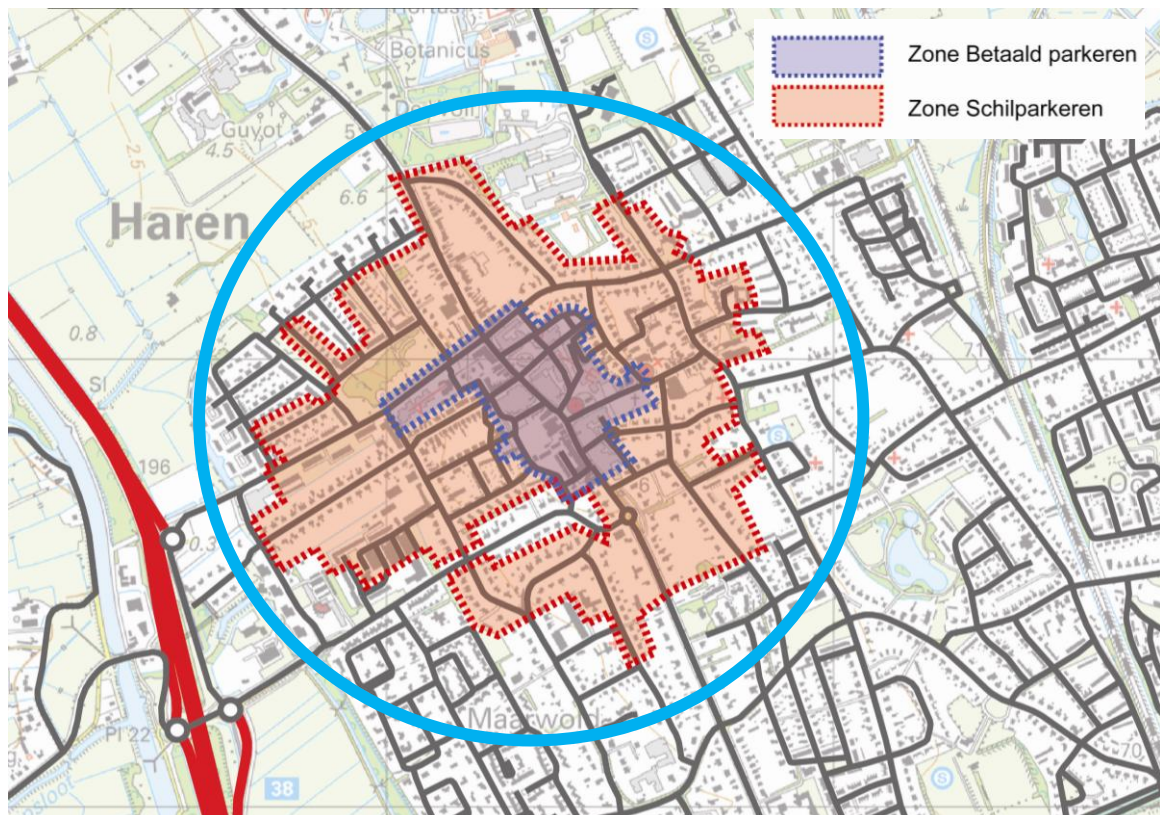
Weren lang parkeren

Op basis van huidige functioneren is er geen noodzaak tot het weren van langparkeerders. Deze noodzaak wordt bepaald door de wijze waarop in het project Raadhuisplein wordt omgegaan met het realiseren van parkeerplaatsen. De overweging voor het weren van lang parkeren in het fiscale gebied is ontstaan vanuit een analyse van de optimalisatiemogelijkheden voor de ontwikkeling van het Raadhuisplein en de daaraan gerelateerde parkeeroverwegingen.

Schilparkeren

Om, bij het weren van lang parkeerders uit het fiscale gebied, parkeeroverlast door lang parkeerders aan de randen van het huidige schilgebied te voorkomen, moet uitbreiding van het schilgebied worden overwogen. Dit geldt het sterkst aan de westzijde van Haren. Vanaf deze zijde (A28) rijdt 50% van de forenzen Haren binnen, gevolgd door de oostzijde (Ebelsweg) met 25%. De omvang van het schilgebied moet hierbij worden afgestemd op de afstand tussen de locatie voor het lang parkeren en het centrum. De loopafstand vanaf de beschouwde locaties voor langparkeren naar het centrum bedraagt circa 1 kilometer. In onderstaande afbeelding is een indicatie gegeven van een mogelijke uitbreiding van het schilgebied. In aansluiting op de huidige werkwijze kan in overleg met bewoners tot uitbreiding van het schilgebied worden overgegaan.

Wel moet worden gerealiseerd dat een dergelijke uitbreiding van het schilgebied voor bezoekers van bewoners een onvriendelijk systeem is (bij meerdere bezoekers). Deze bezoekers dienen dan (op maandag t/m zaterdag van 09.00 – 18.00) of te parkeren in het fiscale gebied of buiten de schilzone, met grote loopafstanden tot gevolg.



Reguleringsvorm

Het doel van de parkeerregulering is het bieden van voldoende parkeerruimte aan bezoekers van het centrum (kort parkeren). In de praktijk voldoet de regulering door middel van betaald

parkeren goed. Een groot deel van het parkeren in het centrum van Haren bestaat uit kort parkeren: op alle dagen bestaat circa 80% van het parkeren uit parkeren korter dan 2,5 uur. Het is daarbij na circa 10 jaar een gewoonte geworden voor de bezoekers, voor wie ook het tariefniveau van € 0,60 per uur geen belemmering vormt.

In vergelijking met Groningen is het parkeertarief in Haren laag. In Groningen kost het parkeren op straat in het centrum € 2,20 per uur, in de schilgebieden € 1,50 per uur en in parkeergarages ongeveer € 2,00 -2,40 per uur. In Assen kost het parkeren op straat € 1,00 - € 3,75 per uur en in de parkeergarages € 0,50 per 16 minuten. In Haren geldt zowel voor het betaald parkeren op straat als in de parkeergarage € 0,60 per half uur.

Weliswaar vergen de benodigde parkeerapparatuur, handhaving en beheer een financiële inspanning door de gemeente, het betaald parkeren levert per saldo een positief financieel resultaat op. In 2010 is op het product betaald parkeren (fiscaal gebied & parkeergarage) een positief resultaat gehaald van € 260.634,-.

Toepassing van een blauwe-zoneregeling, waarbij parkeeders niet behoeven te betalen, zou voor de gemeente financieel nadelig zijn doordat er geen opbrengsten zijn uit parkeren en de kosten voor (stringente) handhaving hoger zijn dan de opbrengsten. Bovendien zou er dan geen enkele stimulans meer zijn voor gebruik van de parkeergarage, met extra druk op de aantrekkelijkste locaties op maaiveld tot gevolg. Betaald parkeren biedt daarnaast meer flexibiliteit dan een blauwe zone. Op basis van tarifiering kan gestuurd worden in het parkeren. Voor het goed laten functioneren van het parkeren in Haren wordt daarom geadviseerd het betaald parkeren in stand te houden.

Beheeraspecten parkeerregulering

Betaald parkeren

Voor een goed beheer van het betaald parkeren verdient een modernisering van de parkeerautomaten en de betaalmogelijkheden aanbeveling. Betaald parkeren kan daarbij gebruiksvriendelijker worden gemaakt door achteraf te betalen. Hiervoor dient de parkeergelegenheid afsluitbaar te zijn met slagbomen. Dit systeem is toepasbaar op het parkeerterrein Achter de Molen aan de Vondellaan en het parkeerterrein Oldehof. De overige parkeerplaatsen en parkeerterreinen zijn niet afsluitbaar.

Door het introduceren van 'belparkeren' wordt tevens de mogelijkheid geïntroduceerd om achteraf te betalen voor maaiveld parkeren. Bij 'belparkeren' heeft de parkeerder een account bij een parkeerprovider. Het begin en het eind van de parkeerhandeling geeft de parkeerder met de mobiele telefoon door aan de provider. Deze handelt vervolgens de financiële transactie af.

Schilparkeren

Om een beter beheer van de vergunningen mogelijk te maken verdient het verstrekken van vergunningen op kenteken de voorkeur. Zo kan worden tegengegaan dat vergunningen 'ruimer' worden gebruikt dan de bedoeling is. Voor vergunninghouders die, bijvoorbeeld door hun beroep, vaak een andere auto hebben, kan een mogelijkheid worden gecreëerd om via internet het actuele kenteken in te geven. Bij aanpassen het vergunningensysteem kan worden overwogen om de kosten hiervoor (mede) te financieren uit het tegen betaling verstrekken van vergunningen. In veel gemeenten betalen bewoners voor een vergunning enkele tientjes op jaarbasis.

Een bezoekersregeling voor privébezoek van bewoners van het gereguleerde gebied is eveneens via een internettoepassing klantvriendelijk vorm te geven.

Aanpassen parkeerbeleid en nadere uitwerking

In de huidige situatie is er in het centrum van Haren voldoende parkeerruimte voor bezoekers, bewoners en werknemers. Binnen de ontwikkeling Raadhuisplein – Haderaplein bestaat (op basis van het voorkeursmodel) het voornemen om de parkeerplaatsen die op maaiveld komen te vervallen niet binnen het fiscale gebied te compenseren. Om voor bezoekers van het centrum voldoende parkeercapaciteit te waarborgen, zal bij uitvoering van dit voornemen het lang parkeren (door personeel) in het centrum moeten worden beperkt. Het parkeerbeleid zal hierop in nauw overleg met winkeliers aangepast moeten worden. In overleg met omwonenden zal gekeken moeten naar het uitbreiden van de Zone Schilparkeren.

Om de gebruiksvriendelijkheid te vergroten wordt geadviseerd om de mogelijkheden voor achteraf betaald parkeren op de parkeerterreinen Achter de Molen en Oldehof nader uit te werken. Dat geldt ook voor het toevoegen van een parkeerverwijssysteem, waarmee de bereikbaarheid van de verschillende parkeerlocaties in het centrum van Haren wordt verbeterd.

Bijlage 1

Aantal geparkeerde voertuigen en vergunningen per
sectie (tabellen)

Vrijdag 14 september 2012

Sectie	Naam	Capaciteit	aantal geparkeerde voertuigen	6 uur	7 uur	8 uur	9 uur	10 uur	11 uur	12 uur	13 uur	14 uur	15 uur	16 uur	17 uur	18 uur	19 uur	20 uur	gem.
1	Parkeergarage Voorhorst	163	abs.	24	26	33	42	65	62	52	53	64	79	90	58	42	45	38	52
			%	15%	16%	20%	26%	40%	38%	32%	33%	39%	48%	55%	36%	26%	28%	23%	32%
			aantal abonnementen	6 uur	7 uur	8 uur	9 uur	10 uur	11 uur	12 uur	13 uur	14 uur	15 uur	16 uur	17 uur	18 uur	19 uur	20 uur	gem.
			abs.	24	26	29	34	34	34	31	28	30	30	30	20	20	20	20	21
			% abonnementen	15%	16%	18%	21%	21%	21%	19%	17%	18%	18%	18%	12%	12%	12%	13%	17%

Sectie	Naam	Capaciteit	aantal geparkeerde voertuigen	6 uur	7 uur	8 uur	9 uur	10 uur	11 uur	12 uur	13 uur	14 uur	15 uur	16 uur	17 uur	18 uur	19 uur	20 uur	gem.
2	Haderaplein (groot)	71	abs.	0	2	2	10	16	20	24	23	26	34	32	45	24	17	13	19
			%	0%	3%	3%	14%	23%	28%	34%	32%	37%	48%	45%	63%	34%	24%	18%	27%
			aantal ontheffingen	6 uur	7 uur	8 uur	9 uur	10 uur	11 uur	12 uur	13 uur	14 uur	15 uur	16 uur	17 uur	18 uur	19 uur	20 uur	gem.
			abs.	0	2	2	9	10	11	11	13	14	14	14	7	5	2	3	8
			% ontheffingen	0%	3%	3%	13%	14%	15%	15%	18%	20%	20%	20%	10%	7%	3%	4%	11%

Sectie	Naam	Capaciteit	aantal geparkeerde voertuigen	6 uur	7 uur	8 uur	9 uur	10 uur	11 uur	12 uur	13 uur	14 uur	15 uur	16 uur	17 uur	18 uur	19 uur	20 uur	gem.
2a	Haderaplein (loc oude gemeentehuis)	62	abs.	9	9	16	30	37	47	57	50	60	56	55	52	49	40	38	40
			%	15%	15%	26%	48%	60%	76%	92%	81%	97%	90%	89%	84%	79%	65%	61%	65%
			aantal ontheffingen	6 uur	7 uur	8 uur	9 uur	10 uur	11 uur	12 uur	13 uur	14 uur	15 uur	16 uur	17 uur	18 uur	19 uur	20 uur	gem.
			abs.	8	8	12	26	33	34	39	40	43	38	33	27	22	18	20	27
			% ontheffingen	13%	13%	19%	42%	53%	55%	63%	65%	69%	61%	53%	44%	35%	29%	32%	43%

Sectie	Naam	Capaciteit	aantal geparkeerde voertuigen	6 uur	7 uur	8 uur	9 uur	10 uur	11 uur	12 uur	13 uur	14 uur	15 uur	16 uur	17 uur	18 uur	19 uur	20 uur	gem.
3	De schakel	16	abs.	10	10	13	15	14	15	14	14	14	10	11	12	12	13	15	13
			%	63%	63%	81%	94%	88%	94%	88%	88%	88%	63%	69%	75%	75%	81%	94%	80%
			aantal ontheffingen	6 uur	7 uur	8 uur	9 uur	10 uur	11 uur	12 uur	13 uur	14 uur	15 uur	16 uur	17 uur	18 uur	19 uur	20 uur	gem.
			abs.	7	7	12	12	12	11	13	10	9	8	9	4	5	4	5	9
			% ontheffingen	44%	44%	75%	75%	75%	69%	81%	63%	56%	50%	56%	25%	31%	25%	31%	53%

Sectie	Naam	Capaciteit	aantal geparkeerde voertuigen	6 uur	7 uur	8 uur	9 uur	10 uur	11 uur	12 uur	13 uur	14 uur	15 uur	16 uur	17 uur	18 uur	19 uur	20 uur	gem.	
4	Molenweg	3	abs.	3	2	4	4	2	2	2	2	2	4	3	3	4	4	1	3	
			%	100%	67%	133%	133%	67%	67%	67%	67%	67%	67%	133%	100%	100%	133%	133%	33%	93%
			aantal ontheffingen	6 uur	7 uur	8 uur	9 uur	10 uur	11 uur	12 uur	13 uur	14 uur	15 uur	16 uur	17 uur	18 uur	19 uur	20 uur	gem.	
			abs.	2	2	2	2	1	1	1	1	1	2	1	1	1	0	0	1	
			% ontheffingen	67%	67%	67%	67%	33%	33%	33%	33%	33%	67%	33%	33%	33%	0%	0%	40%	

Sectie	Naam	Capaciteit	aantal geparkeerde voertuigen	6 uur	7 uur	8 uur	9 uur	10 uur	11 uur	12 uur	13 uur	14 uur	15 uur	16 uur	17 uur	18 uur	19 uur	20 uur	gem.
5	Vondellaan, parkeerterrein bij de molen	34	abs.	2	2	2	7	10	8	10	13	14	17	12	19	23	32	29	13
			%	6%	6%	6%	21%	29%	24%	29%	38%	41%	50%	35%	56%	68%	94%	85%	39%
			aantal ontheffingen	6 uur	7 uur	8 uur	9 uur	10 uur	11 uur	12 uur	13 uur	14 uur	15 uur	16 uur	17 uur	18 uur	19 uur	20 uur	gem.
			abs.	1	1	2	3	3	3	5	3	5	5	5	4	6	5	3	4
			% ontheffingen	3%	3%	6%	9%	9%	9%	15%	9%	15%	15%	15%	12%	18%	15%	9%	11%

Vrijdag 14 september 2012

Sectie	Naam	Capaciteit	aantal geparkeerde voertuigen	6 uur	7 uur	8 uur	9 uur	10 uur	11 uur	12 uur	13 uur	14 uur	15 uur	16 uur	17 uur	18 uur	19 uur	20 uur	gem.
6	Achter de Molen	32	abs.	5	4	9	14	26	28	25	25	26	25	25	26	21	22	25	20
			%	16%	13%	28%	44%	81%	88%	78%	78%	81%	78%	78%	81%	66%	69%	78%	64%
			aantal ontheffingen	6 uur	7 uur	8 uur	9 uur	10 uur	11 uur	12 uur	13 uur	14 uur	15 uur	16 uur	17 uur	18 uur	19 uur	20 uur	gem.
			abs.	5	4	7	12	22	22	21	22	19	22	22	20	16	14	13	16
			% ontheffingen*	16%	13%	22%	38%	69%	69%	66%	69%	59%	69%	69%	63%	50%	44%	41%	50%

Sectie	Naam	Capaciteit	aantal geparkeerde voertuigen	6 uur	7 uur	8 uur	9 uur	10 uur	11 uur	12 uur	13 uur	14 uur	15 uur	16 uur	17 uur	18 uur	19 uur	20 uur	gem.	
7	Vondellaan (op straat)	21	abs.	1	0	0	0	0	1	0	0	0	0	0	0	0	0	0	0	
			%	5%	0%	0%	0%	0%	5%	0%	0%	0%	0%	0%	0%	0%	0%	0%	0%	1%
			aantal ontheffingen	6 uur	7 uur	8 uur	9 uur	10 uur	11 uur	12 uur	13 uur	14 uur	15 uur	16 uur	17 uur	18 uur	19 uur	20 uur	gem.	
			abs.	0	0	0	0	0	0	0	0	0	0	0	0	0	0	0	0	0
			% ontheffingen*	0%	0%	0%	0%	0%	0%	0%	0%	0%	0%	0%	0%	0%	0%	0%	0%	

Sectie	Naam	Capaciteit	aantal geparkeerde voertuigen	6 uur	7 uur	8 uur	9 uur	10 uur	11 uur	12 uur	13 uur	14 uur	15 uur	16 uur	17 uur	18 uur	19 uur	20 uur	gem.
8	Rijksstraatweg	1	abs.	0	0	0	2	0	4	2	0	1	3	7	2	2	1	1	2
			%	0%	0%	0%	200%	0%	400%	200%	0%	100%	300%	700%	200%	200%	100%	100%	167%
			aantal ontheffingen	6 uur	7 uur	8 uur	9 uur	10 uur	11 uur	12 uur	13 uur	14 uur	15 uur	16 uur	17 uur	18 uur	19 uur	20 uur	gem.
			abs.	0	0	0	0	0	1	0	0	0	0	4	1	1	1	1	1
			% ontheffingen	0%	0%	0%	0%	0%	100%	0%	0%	0%	0%	400%	100%	100%	100%	100%	60%

Sectie	Naam	Capaciteit	aantal geparkeerde voertuigen	6 uur	7 uur	8 uur	9 uur	10 uur	11 uur	12 uur	13 uur	14 uur	15 uur	16 uur	17 uur	18 uur	19 uur	20 uur	gem.
9	Meerweg	2	abs.	0	0	0	0	0	0	1	3	2	2	2	2	1	2	0	1
			%	0%	0%	0%	0%	0%	0%	50%	150%	100%	100%	100%	100%	50%	100%	0%	50%
			aantal ontheffingen	6 uur	7 uur	8 uur	9 uur	10 uur	11 uur	12 uur	13 uur	14 uur	15 uur	16 uur	17 uur	18 uur	19 uur	20 uur	gem.
			abs.	0	0	0	0	0	0	0	3	2	2	2	1	1	2	0	1
			% ontheffingen	0%	0%	0%	0%	0%	0%	0%	150%	100%	100%	100%	50%	50%	100%	0%	43%

Sectie	Naam	Capaciteit	aantal geparkeerde voertuigen	6 uur	7 uur	8 uur	9 uur	10 uur	11 uur	12 uur	13 uur	14 uur	15 uur	16 uur	17 uur	18 uur	19 uur	20 uur	gem.
10	C1000	82	abs.	1	1	3	12	30	41	43	40	50	49	56	49	44	55	47	35
			%	1%	1%	4%	15%	37%	50%	52%	49%	61%	60%	68%	60%	54%	67%	57%	42%
			aantal ontheffingen	6 uur	7 uur	8 uur	9 uur	10 uur	11 uur	12 uur	13 uur	14 uur	15 uur	16 uur	17 uur	18 uur	19 uur	20 uur	gem.
			abs.	0	0	1	0	1	3	5	2	0	0	1	0	2	2	0	1
			% ontheffingen	0%	0%	1%	0%	1%	4%	6%	2%	0%	0%	1%	0%	2%	2%	0%	1%

Sectie	Naam	Capaciteit	aantal geparkeerde voertuigen	6 uur	7 uur	8 uur	9 uur	10 uur	11 uur	12 uur	13 uur	14 uur	15 uur	16 uur	17 uur	18 uur	19 uur	20 uur	gem.
11	Torenlaan	20	abs.	3	3	3	4	3	8	7	6	6	10	8	8	5	9	10	6
			%	15%	15%	15%	20%	15%	40%	35%	30%	30%	50%	40%	40%	25%	45%	50%	31%
			aantal ontheffingen	6 uur	7 uur	8 uur	9 uur	10 uur	11 uur	12 uur	13 uur	14 uur	15 uur	16 uur	17 uur	18 uur	19 uur	20 uur	gem.
			abs.	1	1	1	1	0	0	1	1	0	0	0	1	0	0	1	1
			% ontheffingen	5%	5%	5%	5%	0%	0%	5%	5%	0%	0%	0%	5%	0%	0%	5%	3%

Vrijdag 14 september 2012

Sectie	Naam	Capaciteit	aantal geparkeerde voertuigen	6 uur	7 uur	8 uur	9 uur	10 uur	11 uur	12 uur	13 uur	14 uur	15 uur	16 uur	17 uur	18 uur	19 uur	20 uur	gem.
12	Kroonkampweg	18	abs.	8	7	8	8	11	14	13	14	15	19	15	11	9	13	14	12
			%	44%	39%	44%	44%	61%	78%	72%	78%	83%	106%	83%	61%	50%	72%	78%	66%
			aantal ontheffingen	6 uur	7 uur	8 uur	9 uur	10 uur	11 uur	12 uur	13 uur	14 uur	15 uur	16 uur	17 uur	18 uur	19 uur	20 uur	gem.
			abs.	6	6	6	7	8	10	10	9	10	9	8	8	7	9	8	8
% ontheffingen	33%	33%	33%	39%	44%	56%	56%	50%	56%	50%	44%	44%	39%	50%	44%	45%			

Sectie	Naam	Capaciteit	aantal geparkeerde voertuigen	6 uur	7 uur	8 uur	9 uur	10 uur	11 uur	12 uur	13 uur	14 uur	15 uur	16 uur	17 uur	18 uur	19 uur	20 uur	gem.
13	Action	12	abs.	6	7	6	8	10	8	10	9	9	10	8	9	9	10	10	9
			%	50%	58%	50%	67%	83%	67%	83%	75%	75%	83%	67%	75%	75%	83%	83%	72%
			aantal ontheffingen	6 uur	7 uur	8 uur	9 uur	10 uur	11 uur	12 uur	13 uur	14 uur	15 uur	16 uur	17 uur	18 uur	19 uur	20 uur	gem.
			abs.	6	7	6	6	8	7	8	8	8	8	6	5	5	3	3	6
% ontheffingen	50%	58%	50%	50%	67%	58%	67%	67%	67%	67%	50%	42%	42%	25%	25%	52%			

Sectie	Naam	Capaciteit	aantal geparkeerde voertuigen	6 uur	7 uur	8 uur	9 uur	10 uur	11 uur	12 uur	13 uur	14 uur	15 uur	16 uur	17 uur	18 uur	19 uur	20 uur	gem.	
14	Rijksstraatweg	1	abs.	1	1	1	7	10	6	8	8	6	8	8	8	6	7	6	6	
			%	100%	100%	100%	700%	1000%	600%	800%	800%	600%	800%	800%	800%	800%	600%	700%	600%	607%
			aantal ontheffingen	6 uur	7 uur	8 uur	9 uur	10 uur	11 uur	12 uur	13 uur	14 uur	15 uur	16 uur	17 uur	18 uur	19 uur	20 uur	gem.	
			abs.	0	0	0	0	0	2	5	2	0	1	3	1	0	0	0	0	1
% ontheffingen	0%	0%	0%	0%	0%	200%	500%	200%	0%	100%	300%	100%	0%	0%	0%	0%	93%			

Sectie	Naam	Capaciteit	aantal geparkeerde voertuigen	6 uur	7 uur	8 uur	9 uur	10 uur	11 uur	12 uur	13 uur	14 uur	15 uur	16 uur	17 uur	18 uur	19 uur	20 uur	gem.	
15	Rijksstraatweg	0	abs.	0	0	0	0	2	0	1	0	0	3	1	0	0	5	0	1	
			%	-	-	-	-	-	-	-	-	-	-	-	-	-	-	-	-	-
			aantal ontheffingen	6 uur	7 uur	8 uur	9 uur	10 uur	11 uur	12 uur	13 uur	14 uur	15 uur	16 uur	17 uur	18 uur	19 uur	20 uur	gem.	
			abs.	0	0	0	0	0	0	0	0	0	1	0	0	0	1	0	0	
% ontheffingen	-	-	-	-	-	-	-	-	-	-	-	-	-	-	-	-	-	-		

Sectie	Naam	Capaciteit	aantal geparkeerde voertuigen	6 uur	7 uur	8 uur	9 uur	10 uur	11 uur	12 uur	13 uur	14 uur	15 uur	16 uur	17 uur	18 uur	19 uur	20 uur	gem.	
16	Kerkstraat	0	abs.	0	0	0	0	0	0	2	1	2	2	0	2	4	3	3	1	
			%	-	-	-	-	-	-	-	-	-	-	-	-	-	-	-	-	-
			aantal ontheffingen	6 uur	7 uur	8 uur	9 uur	10 uur	11 uur	12 uur	13 uur	14 uur	15 uur	16 uur	17 uur	18 uur	19 uur	20 uur	gem.	
			abs.	0	0	0	0	0	0	0	0	0	0	0	0	0	0	0	0	0
% ontheffingen	-	-	-	-	-	-	-	-	-	-	-	-	-	-	-	-	-	-		

Sectie	Naam	Capaciteit	aantal geparkeerde voertuigen	6 uur	7 uur	8 uur	9 uur	10 uur	11 uur	12 uur	13 uur	14 uur	15 uur	16 uur	17 uur	18 uur	19 uur	20 uur	gem.
17	Oldehof	42	abs.	27	27	29	33	38	36	40	32	41	38	38	33	37	38	38	35
			%	64%	64%	69%	79%	90%	86%	95%	76%	98%	90%	90%	79%	88%	90%	90%	83%
			aantal ontheffingen	6 uur	7 uur	8 uur	9 uur	10 uur	11 uur	12 uur	13 uur	14 uur	15 uur	16 uur	17 uur	18 uur	19 uur	20 uur	gem.
			abs.	20	21	23	26	25	26	24	29	23	25	25	23	24	23	23	24
% ontheffingen	48%	50%	55%	62%	60%	62%	57%	69%	55%	60%	60%	55%	57%	55%	55%	55%	57%		

Vrijdag 14 september 2012

Sectie	Naam	Capaciteit	aantal geparkeerde voertuigen	6 uur	7 uur	8 uur	9 uur	10 uur	11 uur	12 uur	13 uur	14 uur	15 uur	16 uur	17 uur	18 uur	19 uur	20 uur	gem.
18	Kerkstraat (tegenover begraafplaats)	10	abs.	0	0	0	3	3	2	7	3	7	6	7	8	4	3	7	4
			%	0%	0%	0%	30%	30%	20%	70%	30%	70%	60%	70%	80%	40%	30%	70%	40%
			aantal ontheffingen	6 uur	7 uur	8 uur	9 uur	10 uur	11 uur	12 uur	13 uur	14 uur	15 uur	16 uur	17 uur	18 uur	19 uur	20 uur	gem.
			abs.	0	0	0	0	1	2	2	2	2	3	1	4	0	0	1	1
	% ontheffingen	0%	0%	0%	0%	10%	20%	20%	20%	20%	30%	10%	40%	0%	0%	10%	12%		

Sectie	Naam	Capaciteit	aantal geparkeerde voertuigen	6 uur	7 uur	8 uur	9 uur	10 uur	11 uur	12 uur	13 uur	14 uur	15 uur	16 uur	17 uur	18 uur	19 uur	20 uur	gem.
19	Hortuslaan (ter hoogte van Kerkstraat)	7	abs.	2	2	1	5	6	5	3	7	2	6	7	7	5	3	3	4
			%	29%	29%	14%	71%	86%	71%	43%	100%	29%	86%	100%	100%	71%	43%	43%	61%
			aantal ontheffingen	6 uur	7 uur	8 uur	9 uur	10 uur	11 uur	12 uur	13 uur	14 uur	15 uur	16 uur	17 uur	18 uur	19 uur	20 uur	gem.
			abs.	1	1	0	3	2	2	2	4	2	2	2	2	2	2	1	1
	% ontheffingen	14%	14%	0%	43%	29%	29%	29%	57%	29%	29%	29%	29%	29%	29%	14%	14%	26%	

Zaterdag 15 september 2012

Sectie	Naam	Capaciteit	aantal geparkeerde voertuigen	10 uur	11 uur	12 uur	13 uur	14 uur	15 uur	16 uur	gem.
1	Parkeergarage Voorhorst	163	abs.	37	46	45	55	55	54	54	49
			%	23%	28%	28%	34%	34%	33%	33%	30%
			aantal abonnementen	10 uur	11 uur	12 uur	13 uur	14 uur	15 uur	16 uur	gem.
			abs.	24	21	23	20	19	22	22	22
			% abonnementen	15%	13%	14%	12%	12%	13%	13%	13%

Sectie	Naam	Capaciteit	aantal geparkeerde voertuigen	10 uur	11 uur	12 uur	13 uur	14 uur	15 uur	16 uur	gem.
2	Haderaplein (groot)	71	abs.	8	19	29	18	24	31	36	24
			%	11%	27%	41%	25%	34%	44%	51%	33%
			aantal ontheffingen	10 uur	11 uur	12 uur	13 uur	14 uur	15 uur	16 uur	gem.
			abs.	4	3	6	5	4	5	4	4
			% ontheffingen	6%	4%	8%	7%	6%	7%	6%	6%

Sectie	Naam	Capaciteit	aantal geparkeerde voertuigen	10 uur	11 uur	12 uur	13 uur	14 uur	15 uur	16 uur	gem.
2a	Haderaplein (loc oude gemeentehuis)	62	abs.	31	42	50	52	50	55	47	47
			%	50%	68%	81%	84%	81%	89%	76%	75%
			aantal ontheffingen	10 uur	11 uur	12 uur	13 uur	14 uur	15 uur	16 uur	gem.
			abs.	20	20	23	23	21	24	22	22
			% ontheffingen	32%	32%	37%	37%	34%	39%	35%	35%

Sectie	Naam	Capaciteit	aantal geparkeerde voertuigen	10 uur	11 uur	12 uur	13 uur	14 uur	15 uur	16 uur	gem.
3	De schakel	16	abs.	7	9	11	13	14	11	12	11
			%	44%	56%	69%	81%	88%	69%	75%	69%
			aantal ontheffingen	10 uur	11 uur	12 uur	13 uur	14 uur	15 uur	16 uur	gem.
			abs.	3	3	3	5	5	5	4	4
			% ontheffingen	19%	19%	19%	31%	31%	31%	25%	25%

Zaterdag 15 september 2012

Sectie	Naam	Capaciteit	aantal geparkeerde voertuigen	10 uur	11 uur	12 uur	13 uur	14 uur	15 uur	16 uur	gem.	
16	Kerkstraat	0	abs.	1	0	0	2	1	3	1	1	
			%	-	-	-	-	-	-	-	-	-
			aantal ontheffingen	10 uur	11 uur	12 uur	13 uur	14 uur	15 uur	16 uur	gem.	
			abs.	0	0	0	0	0	0	0	0	
			% ontheffingen	-	-	-	-	-	-	-	-	

Sectie	Naam	Capaciteit	aantal geparkeerde voertuigen	10 uur	11 uur	12 uur	13 uur	14 uur	15 uur	16 uur	gem.
17	Oldehof	42	abs.	26	29	34	36	35	38	36	33
			%	62%	69%	81%	86%	83%	90%	86%	80%
			aantal ontheffingen	10 uur	11 uur	12 uur	13 uur	14 uur	15 uur	16 uur	gem.
			abs.	19	15	18	21	18	18	19	18
			% ontheffingen	45%	36%	43%	50%	43%	43%	45%	44%

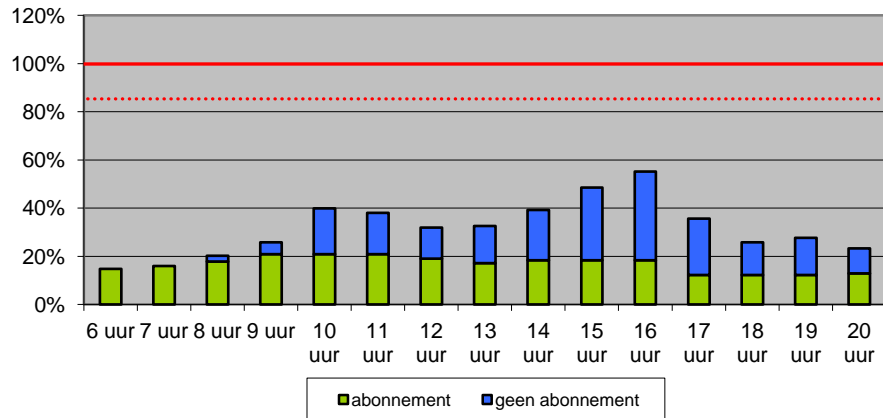
Sectie	Naam	Capaciteit	aantal geparkeerde voertuigen	10 uur	11 uur	12 uur	13 uur	14 uur	15 uur	16 uur	gem.
18	Kerkstraat (tegenover begraafplaats)	10	abs.	4	6	5	3	1	8	8	5
			%	40%	60%	50%	30%	10%	80%	80%	50%
			aantal ontheffingen	10 uur	11 uur	12 uur	13 uur	14 uur	15 uur	16 uur	gem.
			abs.	0	1	0	0	0	0	0	0
			% ontheffingen	0%	10%	0%	0%	0%	0%	0%	1%

Sectie	Naam	Capaciteit	aantal geparkeerde voertuigen	10 uur	11 uur	12 uur	13 uur	14 uur	15 uur	16 uur	gem.
19	Hortuslaan (ter hoogte van Kerkstraat)	7	abs.	6	5	7	3	4	3	7	5
			%	86%	71%	100%	43%	57%	43%	100%	71%
			aantal ontheffingen	10 uur	11 uur	12 uur	13 uur	14 uur	15 uur	16 uur	gem.
			abs.	1	1	1	1	3	2	2	2
			% ontheffingen	14%	14%	14%	14%	43%	29%	29%	22%

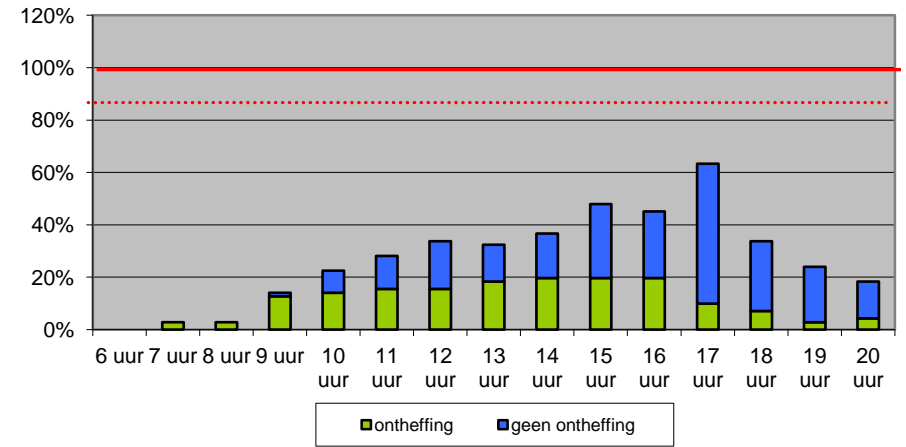
Bijlage 2

Aantal geparkeerde voertuigen en vergunningen per
sectie (grafieken)

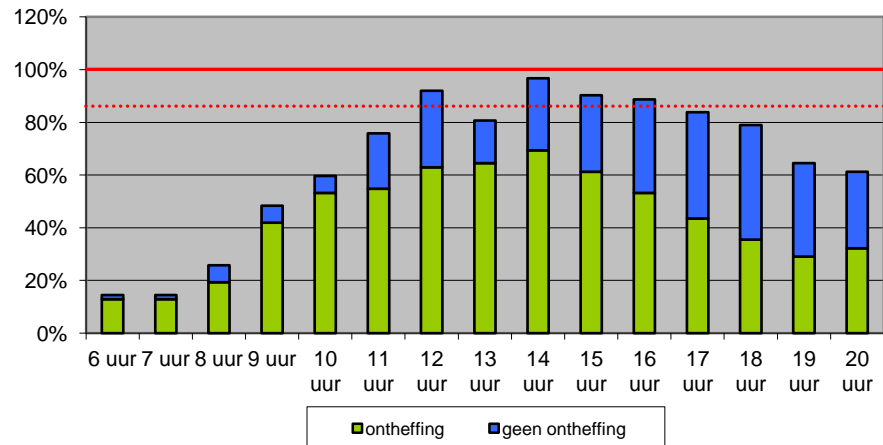
Verloop bezetting vrijdag 14 sept parkeergarage Voorhorst (163 pp)



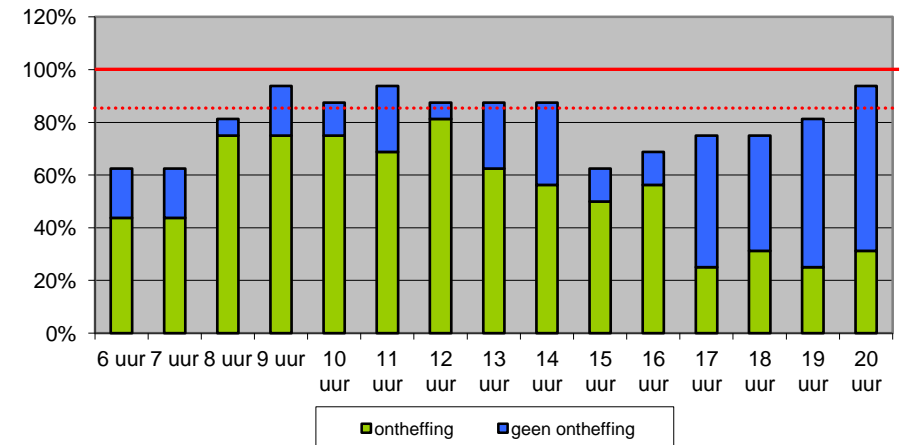
Verloop bezetting vrijdag 14 sept Haderaplein (groot), 71 pp



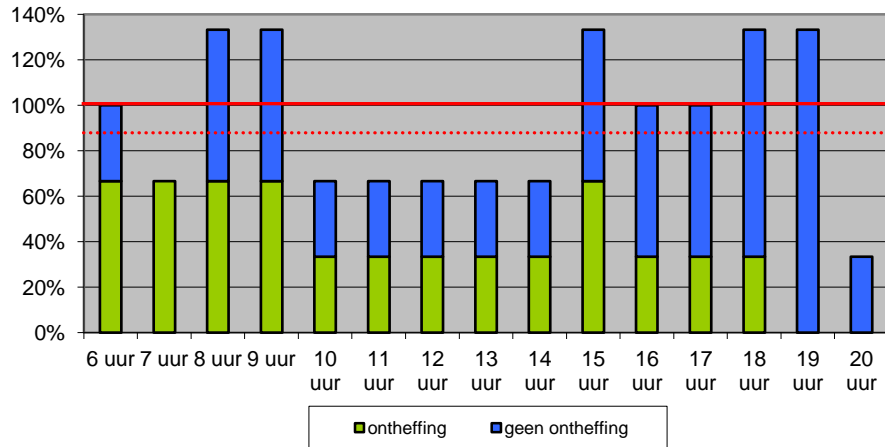
Verloop bezetting vrijdag 14 sept Haderaplein (loc oude gemeentehuis), 62 pp



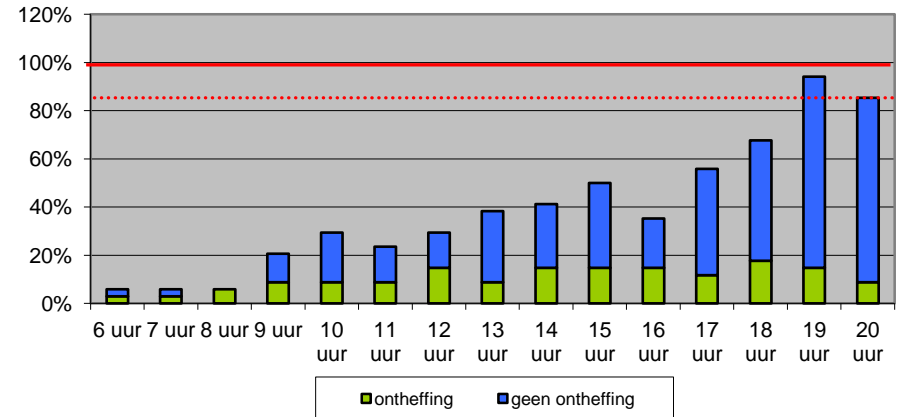
Verloop bezetting vrijdag 14 sept De schakel, 16 pp



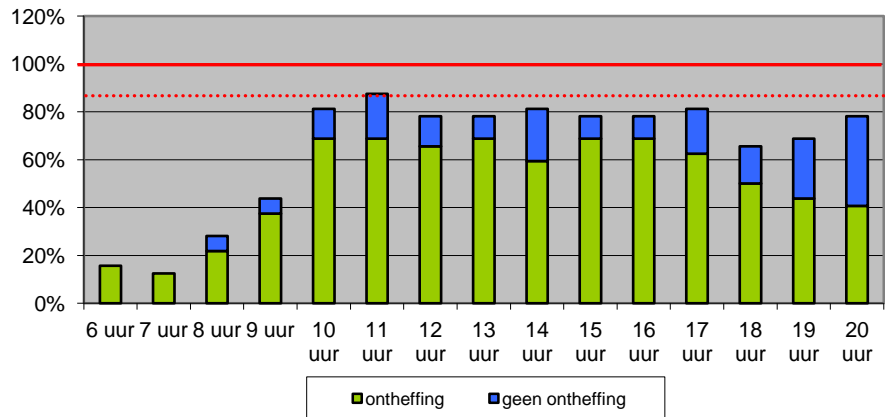
Verloop bezetting vrijdag 14 sept Molenweg (3 pp)



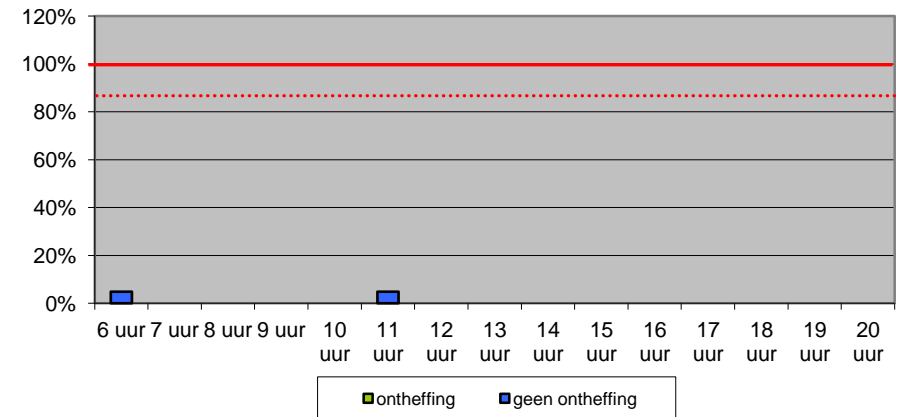
Verloop bezetting vrijdag 14 sept
Vondellaan, parkeerterrein bij de molen (34 pp)



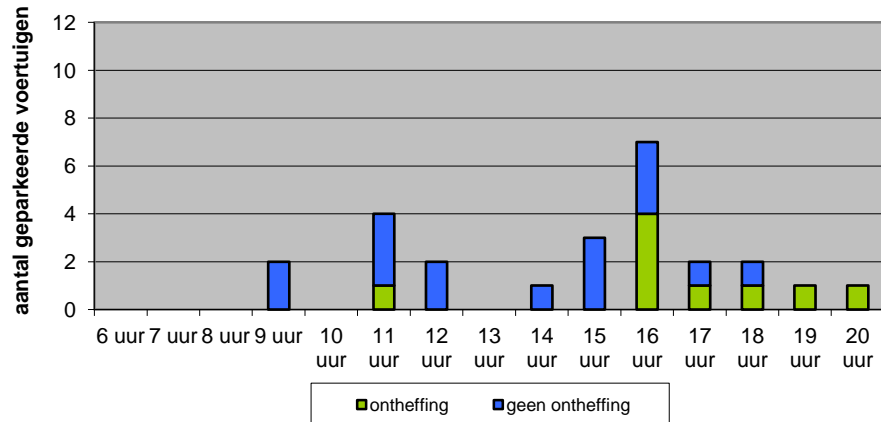
Verloop bezetting vrijdag 14 sept
Achter de Molen (32 pp)



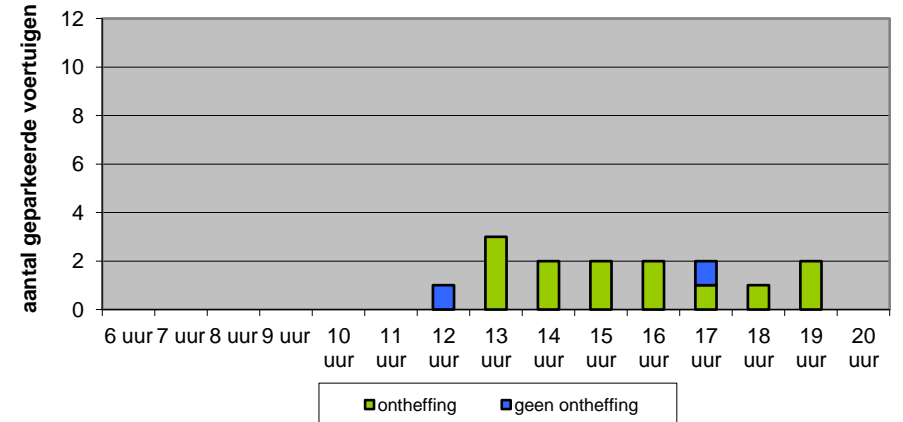
Verloop bezetting vrijdag 14 sept
Vondellaan op straat (21 pp)



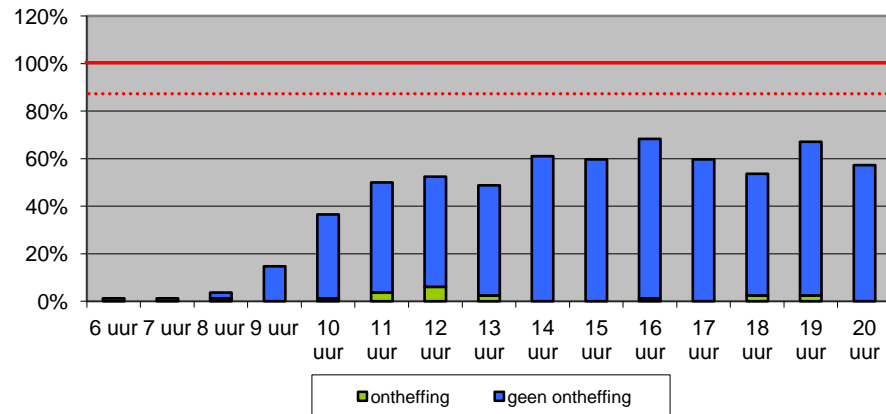
**Verloop aantal geparkeerde voertuigen vrijdag 14 sept
Rijksstraatweg tussen Meerweg en rotonde (1 pp)**



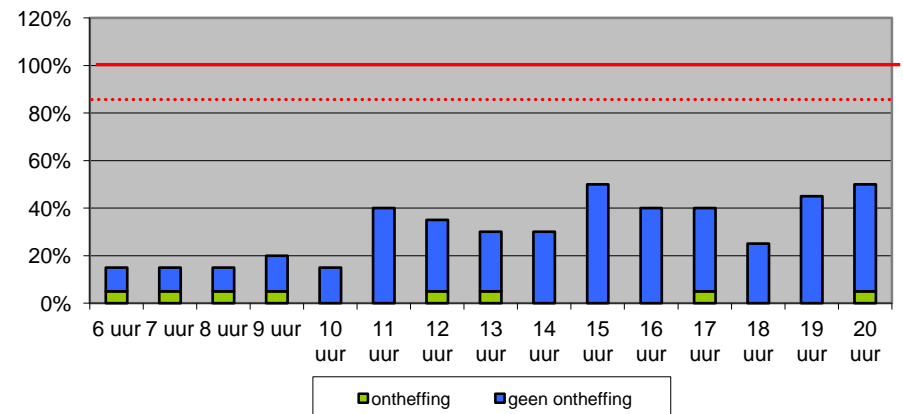
**Verloop aantal geparkeerde voertuigen vrijdag 14 sept
Meerweg tussen Rijksstraatweg en Achter de Molen (2 pp)**



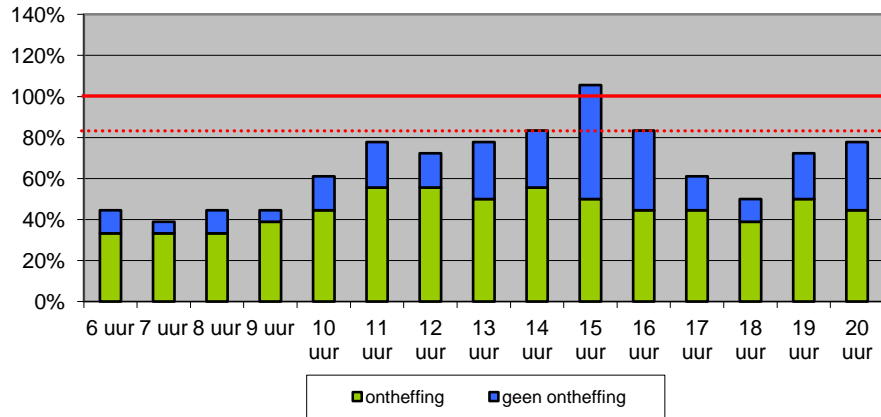
**Verloop bezetting vrijdag 14 sept
C1000 (82 pp)**



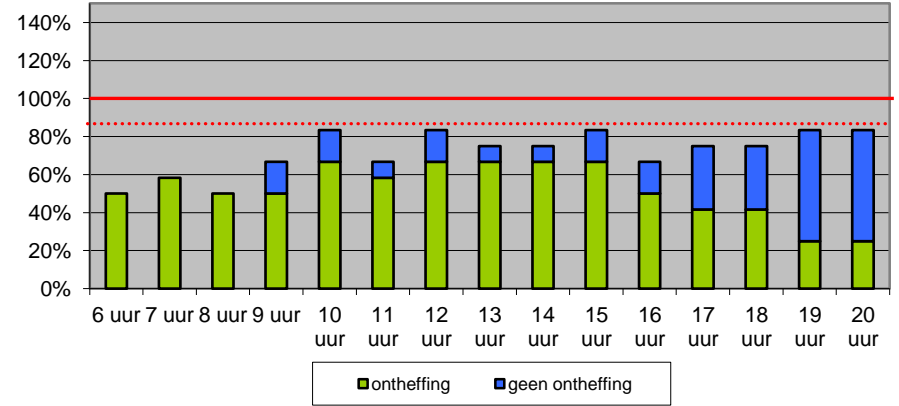
**Verloop bezetting vrijdag 14 sept
Torenlaan (20 pp)**



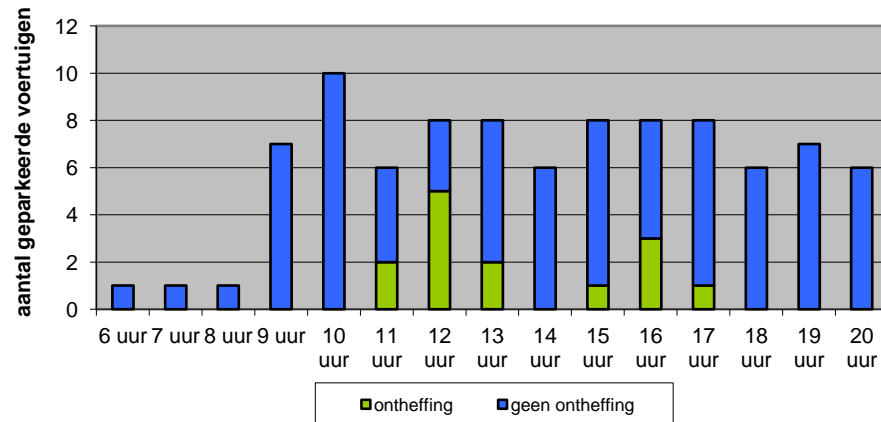
**Verloop bezetting vrijdag 14 sept
Kroonkampweg (18 pp)**



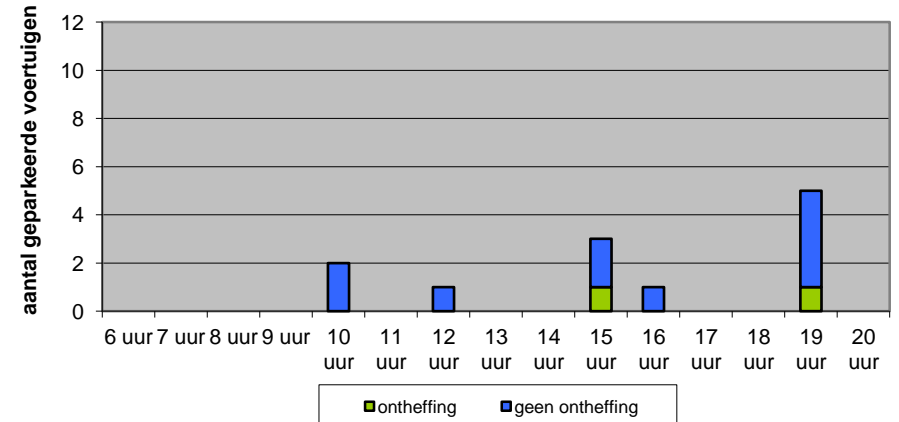
**Verloop bezetting vrijdag 14 sept
Action (12 pp)**



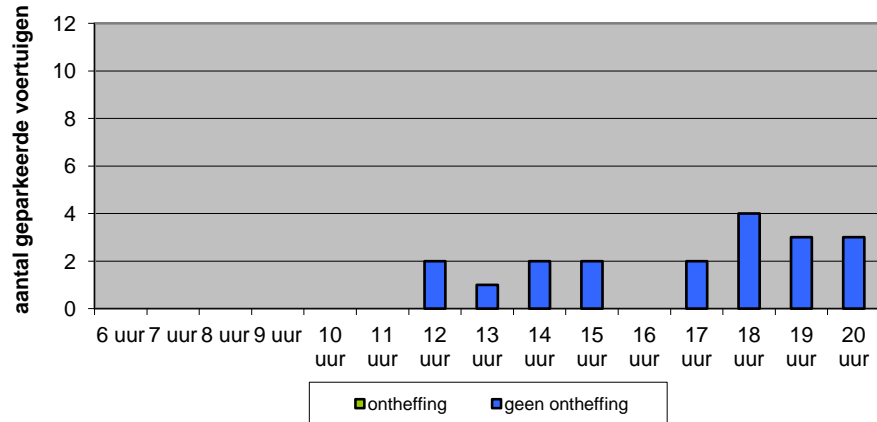
**Verloop aantal geparkeerde voertuigen vrijdag 14 sept
Rijksstraatweg tussen rotonde en Kerkstraat (1 pp)**



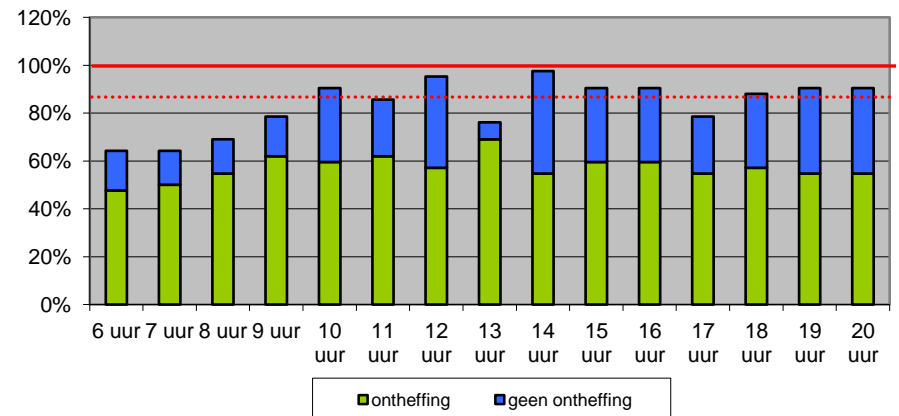
**Verloop aantal geparkeerde voertuigen vrijdag 14 sept
Rijksstraatweg tussen Kerkstraat en Meerweg (0 pp)**



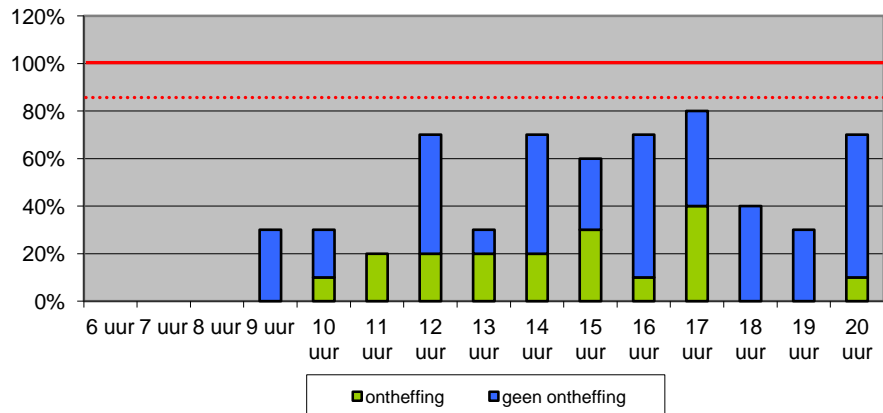
**Verloop aantal geparkeerde voertuigen vrijdag 14 sept
Kerkstraat tussen Rijksstraatweg en Klokhuis (0 pp)**



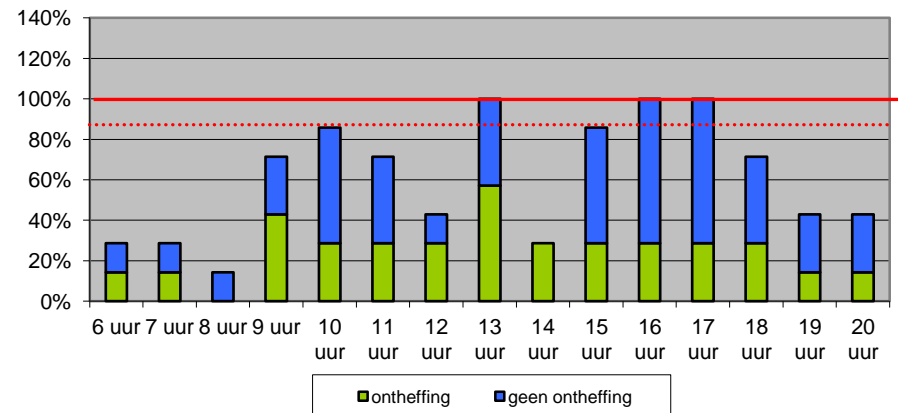
**Verloop bezetting vrijdag 14 sept
Oldehof (42 pp)**



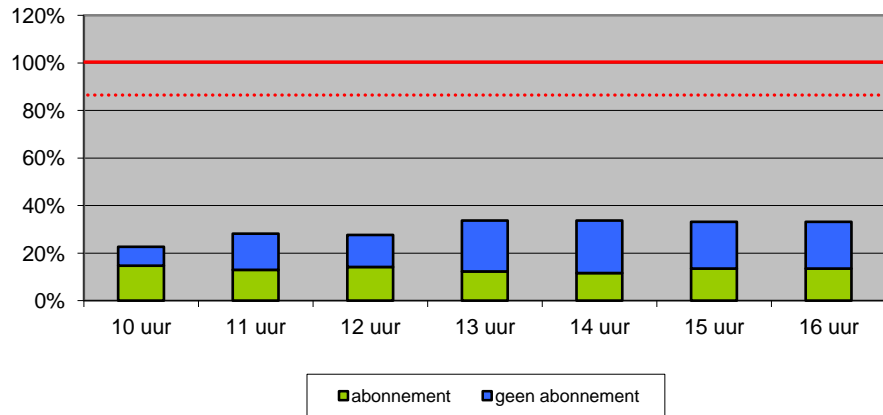
**Verloop bezetting vrijdag 14 sept
Kerkstraat tegenover begraafplaats (10 pp)**



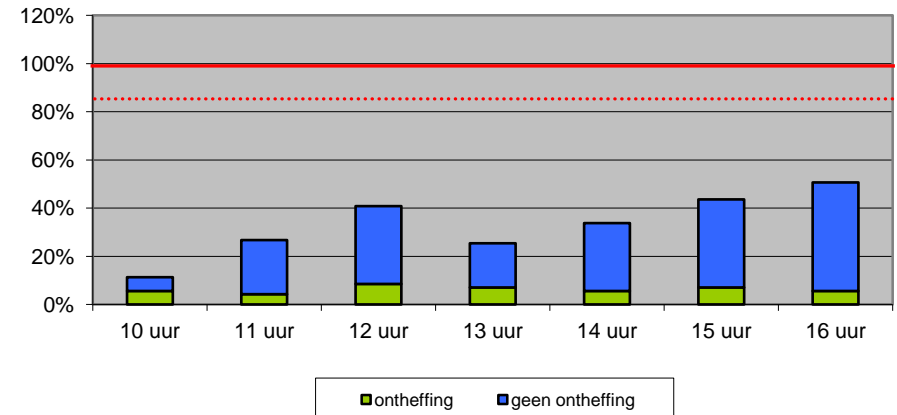
**Verloop bezetting vrijdag 14 sept
Hortuslaan ter hoogte van Kerkstraat (7 pp)**



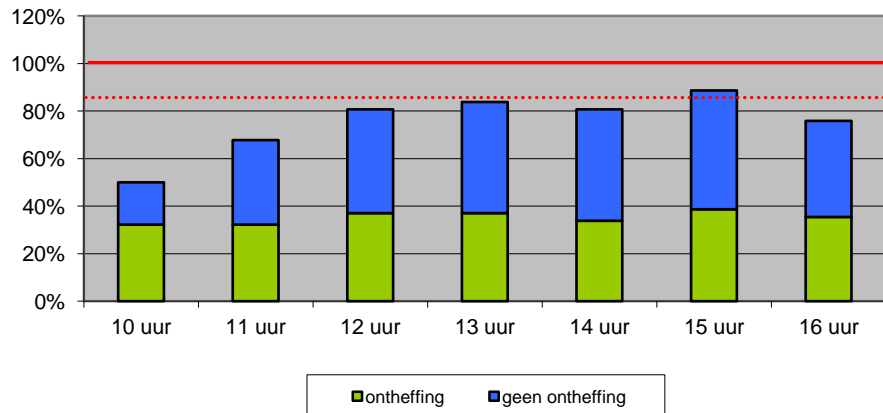
Verloop bezetting zaterdag 15 sept parkeergarage Voorhorst (163 pp)



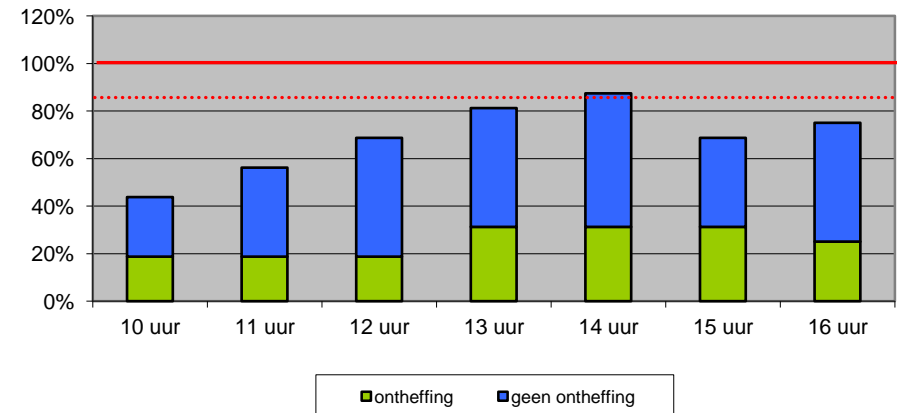
Verloop bezetting zaterdag 15 sept Haderaplein (groot), 71 pp



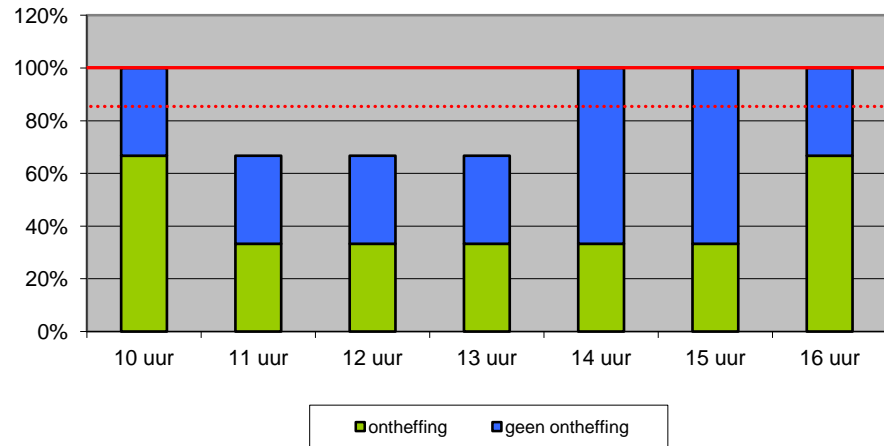
Verloop bezetting zaterdag 15 sept Haderaplein (loc oude gemeentehuis), 62 pp



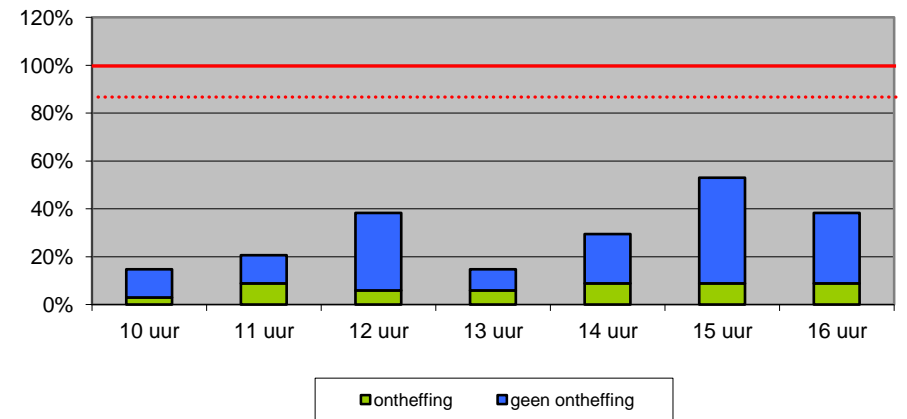
Verloop bezetting zaterdag 15 sept De schakel, 16 pp



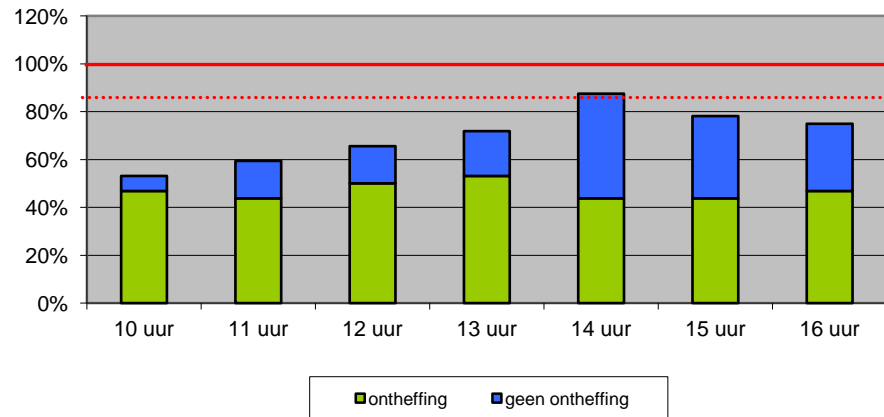
Verloop bezetting zaterdag 15 sept Molenweg (3 pp)



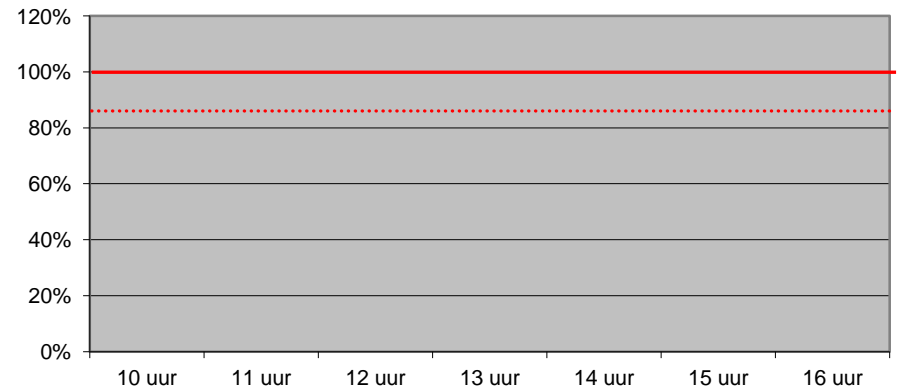
Verloop bezetting zaterdag 15 sept
Vondellaan, parkeerterrein bij de molen (34 pp)



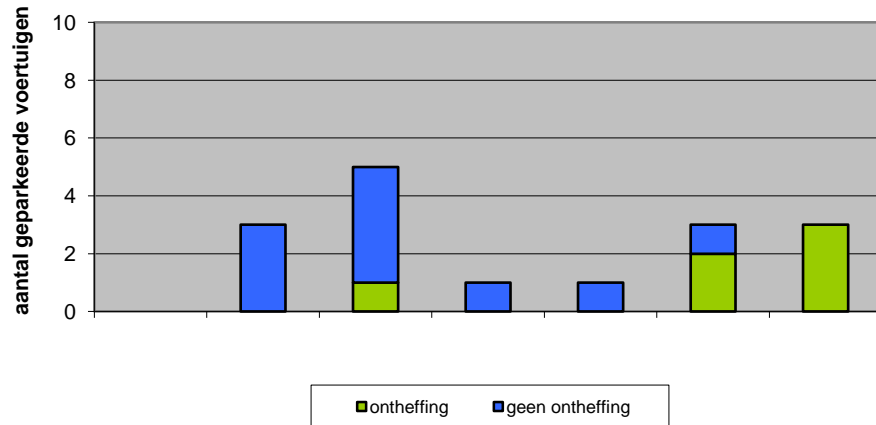
Verloop bezetting zaterdag 15 sept
Achter de Molen (32 pp)



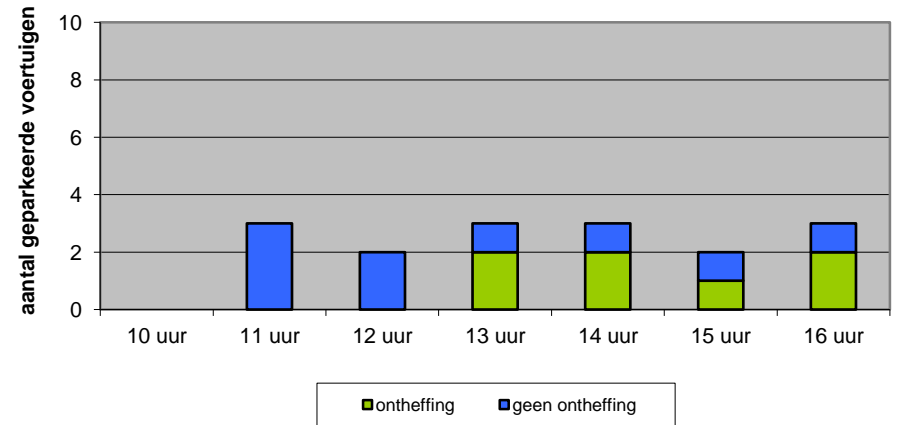
Verloop bezetting zaterdag 15 sept
Vondellaan op straat (21 pp)



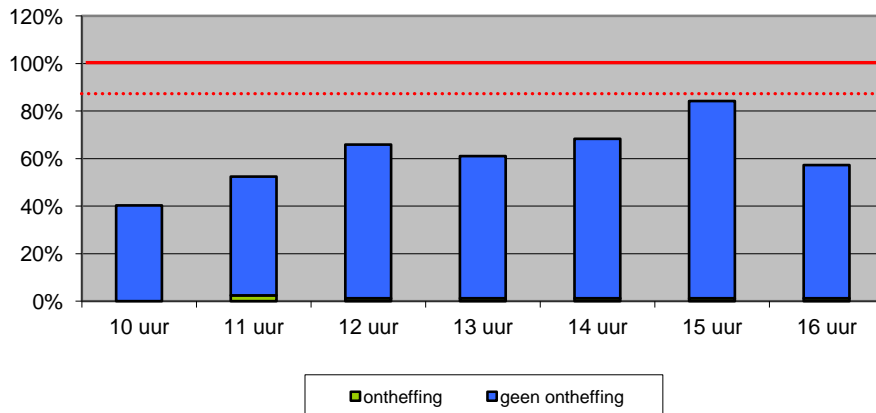
Verloop aantal geparkeerde voertuigen zaterdag 15 sept
Rijksstraatweg tussen Meerweg en rotonde (1 pp)



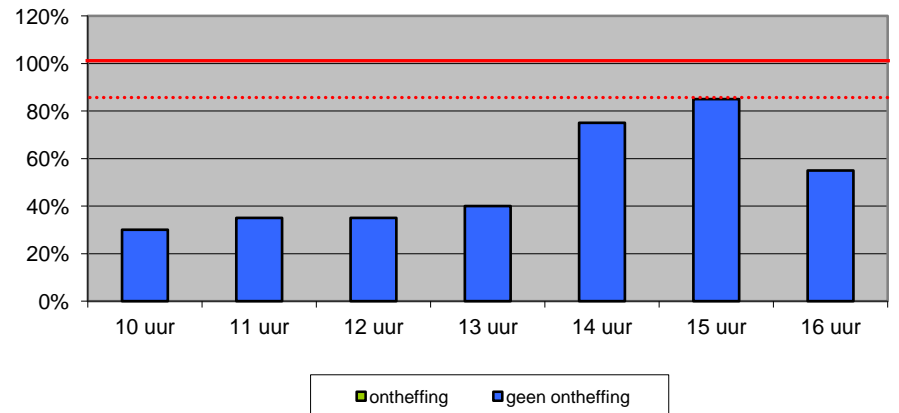
Verloop aantal geparkeerde voertuigen zaterdag 15 sept
Meerweg tussen Rijksstraatweg en Achter de Molen (2 pp)



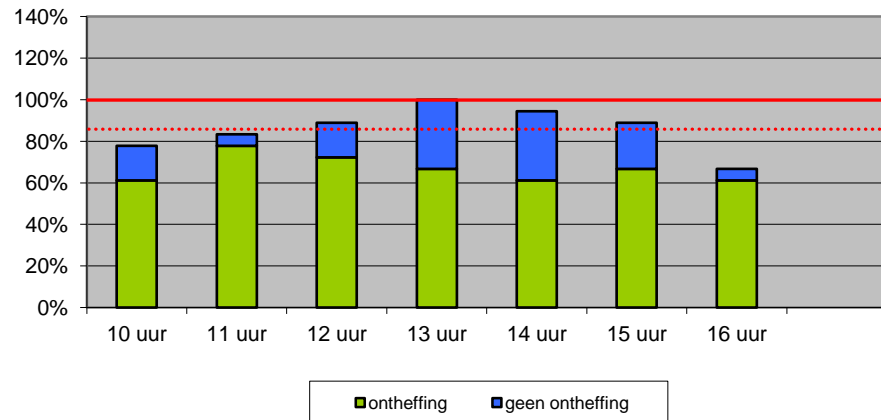
Verloop bezetting zaterdag 15 sept
C1000 (82 pp)



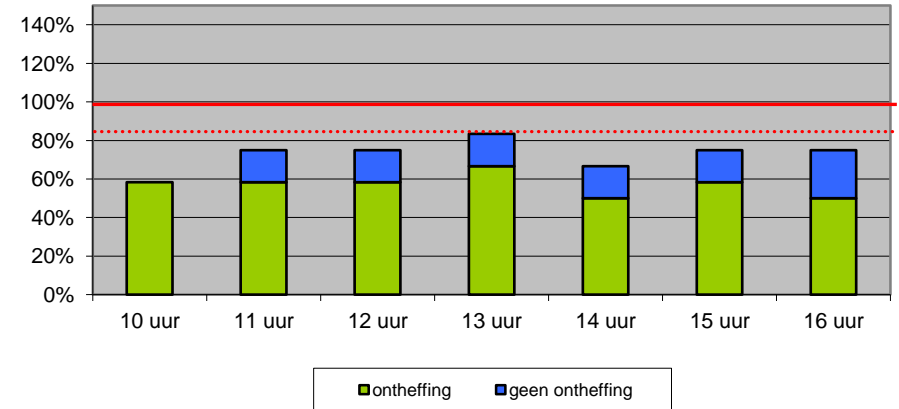
Verloop bezetting zaterdag 15 sept
Torenlaan (20 pp)



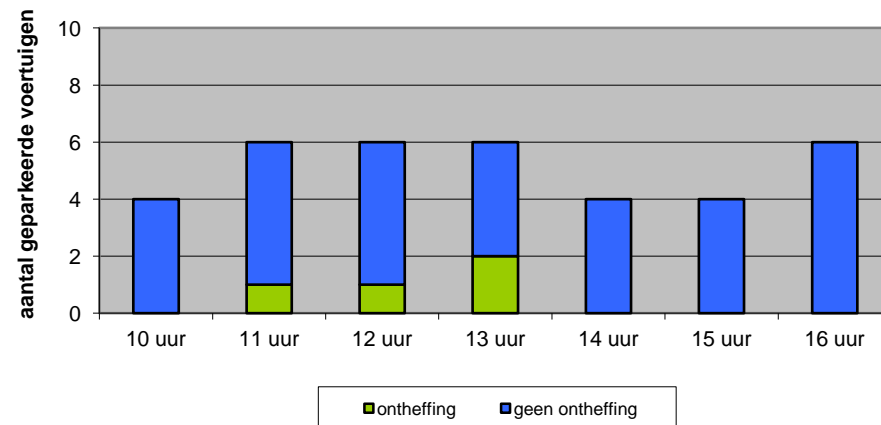
**Verloop bezetting zaterdag 15 sept
Kroonkampweg (18 pp)**



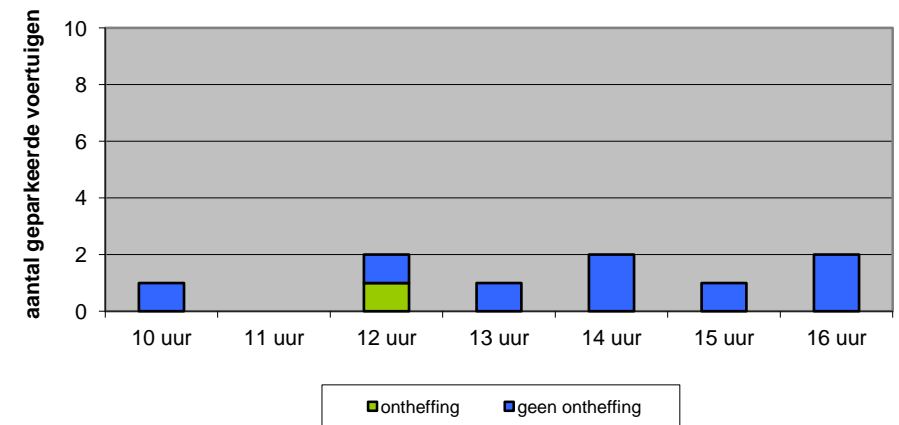
**Verloop bezetting zaterdag 15 sept
Action (12 pp)**



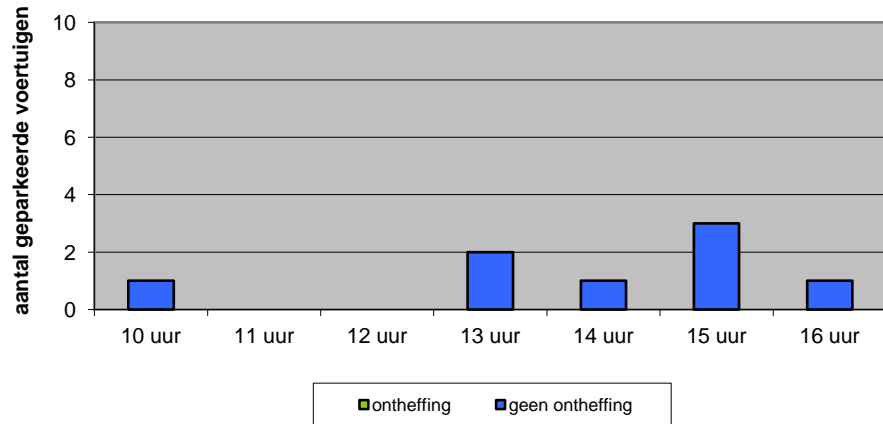
**Verloop aantal geparkeerde voertuigen zaterdag 15 sept
Rijksstraatweg tussen rotonde en Kerkstraat (1 pp)**



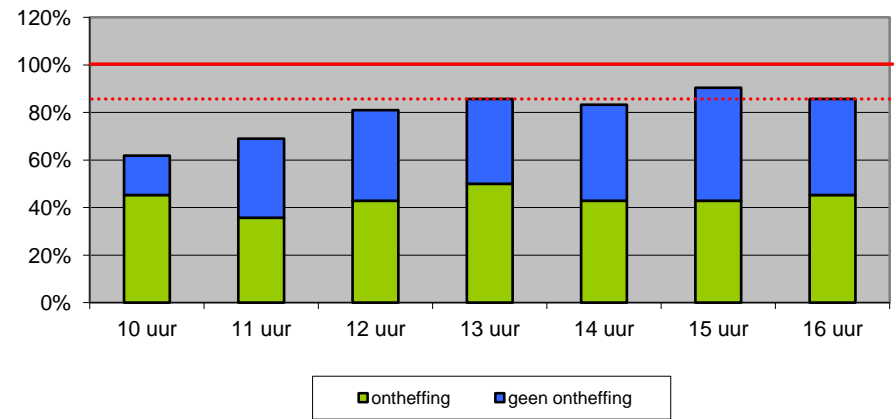
**Verloop aantal geparkeerde voertuigen zaterdag 15 sept
Rijksstraatweg tussen Kerkstraat en Meerweg (0 pp)**



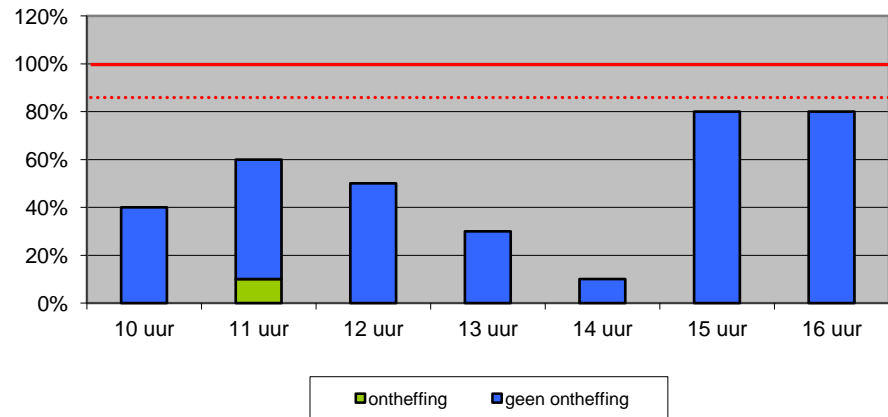
**Verloop aantal geparkeerde voertuigen zaterdag 15 sept
Kerkstraat tussen Rijksstraatweg en Klokhuis (0 pp)**



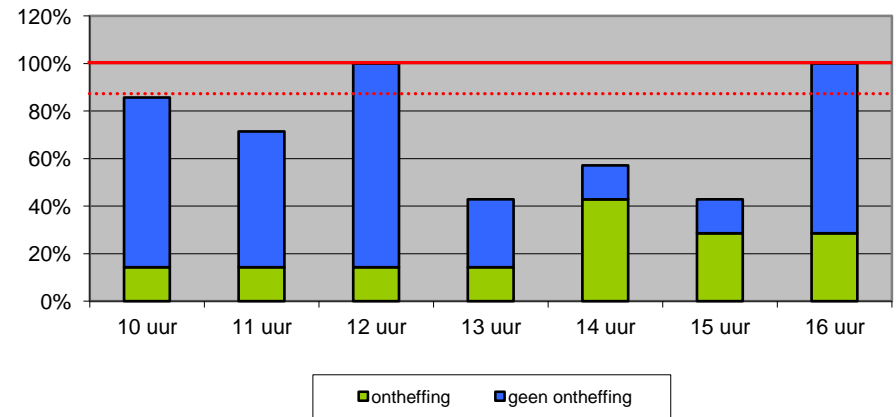
**Verloop bezetting zaterdag 15 sept
Oldehof (42 pp)**



**Verloop bezetting zaterdag 15 sept
Kerkstraat tegenover begraafplaats (10 pp)**



**Verloop bezetting zaterdag 15 sept
Hortuslaan ter hoogte van Kerkstraat (7 pp)**



Bijlage 3

Parkeerduur per sectie

Parkeerduur per sectie						
Sectie	Rondetijden	Parkeerduur				
		0 - 1,5	1,5 - 2,5	2,5 - 3,5	3,5 - 4,5	> 4,5
Vrijdag						
1	6:00		1	2	2	19
	7:00		1	2	2	21
	8:00		1	3	4	25
	9:00	1	2	2	5	32
	10:00	10	12	6	3	34
	11:00	5	14	6	4	33
	12:00	5	5	5	2	35
	13:00	8	8	2	1	34
	14:00	15	12	2	2	33
	15:00	25	13	4	1	36
	16:00	34	17	3	2	34
	17:00	12	15	2	3	26
	18:00	9	6	3	2	22
	19:00	11	9	3	2	20
	20:00	6	8	3	1	20
2	6:00					
	7:00					2
	8:00					2
	9:00	1				9
	10:00	3	2	1		10
	11:00	5	3	2		10
	12:00	8	4	2		10
	13:00	7	4	1		11
	14:00	9	4	2		11
	15:00	16	5	2		11
	16:00	16	4	2		10
	17:00	32	5	1		7
	18:00	15	4	2		3
	19:00	7	6	2		2
	20:00	5	5	1		2
2a	6:00			1	1	7
	7:00			1	1	7
	8:00	4		1	1	10
	9:00	4		4	2	20
	10:00	1	2	5	3	26
	11:00	9	2	5	3	28
	12:00	18	4	1	3	31
	13:00	6	4	3	3	34
	14:00	17	3	5	2	33
	15:00	11	5	5	2	33
	16:00	16	6	2	2	29
	17:00	18	6	1	3	24
	18:00	25	2	3	2	17
	19:00	16	4	3	2	15
	20:00	15	4	2	2	15
3	6:00		2		1	7
	7:00		2		1	7
	8:00				1	12
	9:00	2			1	12
	10:00	2				12
	11:00	3				12

Parkeerduur per sectie						
Sectie	Rondetijden	Parkeerduur				
		0 - 1,5	1,5 - 2,5	2,5 - 3,5	3,5 - 4,5	> 4,5
Vrijdag						
	12:00		1			13
	13:00	3	2			9
	14:00	3	2			9
	15:00	1	1			8
	16:00	4				7
	17:00	7		1		4
	18:00	4	2	2		4
	19:00	1	7	2		3
	20:00	6	5	1		3
4	6:00	1			1	1
	7:00				1	1
	8:00	1	1		1	1
	9:00	1	1		1	1
	10:00	1				1
	11:00	1				1
	12:00	1				1
	13:00	1				1
	14:00	1				1
	15:00	3				1
	16:00	2				1
	17:00	2				1
	18:00	3				1
	19:00	3	1			
	20:00		1			
5	6:00		1		1	
	7:00		1		1	
	8:00				1	1
	9:00	2		2	2	1
	10:00	6		2	1	1
	11:00		2	3	1	2
	12:00	2	3	1	1	3
	13:00	6	1	2	1	3
	14:00	3	5	1	1	4
	15:00	6	5	1	1	4
	16:00	4	3	1	1	3
	17:00	10	3	1	3	2
	18:00	6	6	6	3	2
	19:00	5	17	5	3	2
	20:00	9	11	5	3	1
6	6:00	1	1			3
	7:00		1			3
	8:00	3				6
	9:00	2				12
	10:00	4		1	2	19
	11:00	3	3	1	2	19
	12:00	1	3	1	2	18
	13:00	3			3	19
	14:00	6	1		1	18
	15:00	1	2		2	20
	16:00	1	1		3	20
	17:00	4	1		2	19
	18:00	2	2		2	15

Parkeerduur per sectie						
Sectie	Rondetijden	Parkeerduur				
		0 - 1,5	1,5 - 2,5	2,5 - 3,5	3,5 - 4,5	> 4,5
Vrijdag						
	19:00	3	6		1	12
	20:00	8	5			12
7	6:00	1				
	7:00					
	8:00					
	9:00					
	10:00					
	11:00	1				
	12:00					
	13:00					
	14:00					
	15:00					
	16:00					
	17:00					
	18:00					
	19:00					
	20:00					
8	6:00					
	7:00					
	8:00					
	9:00	2				
	10:00					
	11:00	4				
	12:00	2				
	13:00					
	14:00	1				
	15:00	2	1			
	16:00	5	2			
	17:00	1	1			
	18:00	1		1		
	19:00			1		
	20:00			1		
9	6:00					
	7:00					
	8:00					
	9:00					
	10:00					
	11:00					
	12:00	1				
	13:00	1			1	1
	14:00				1	1
	15:00				1	1
	16:00				1	1
	17:00	1				1
	18:00					1
	19:00	2				
	20:00					
10	6:00				1	
	7:00				1	
	8:00	2			1	
	9:00	9	2		1	
	10:00	24	4	1	1	

Parkeerduur per sectie						
Sectie	Rondetijden	Parkeerduur				
		0 - 1,5	1,5 - 2,5	2,5 - 3,5	3,5 - 4,5	> 4,5
Vrijdag						
	11:00	35	4	1	1	
	12:00	37	4	1	1	
	13:00	29	8		2	1
	14:00	36	12		1	1
	15:00	31	16		1	1
	16:00	42	12		1	1
	17:00	43	4		1	1
	18:00	34	8	1	1	
	19:00	30	23	1	1	
	20:00	28	17	1	1	
11	6:00			1	1	1
	7:00			1	1	1
	8:00			1	1	1
	9:00	2			1	1
	10:00	2				1
	11:00	7				1
	12:00	6	1			
	13:00	4	2			
	14:00	4	2			
	15:00	9	1			
	16:00	8				
	17:00	8				
	18:00	5				
	19:00	8	1			
	20:00	9	1			
12	6:00	1	1		1	5
	7:00		1		1	5
	8:00	1			1	6
	9:00				1	7
	10:00	1	1			9
	11:00	3	1			10
	12:00	2			1	10
	13:00	2		1	2	9
	14:00	2		1	2	10
	15:00	4	1	3	2	9
	16:00	4	1	2	1	7
	17:00	1		2	1	7
	18:00	1	1		1	6
	19:00	3	4		1	5
	20:00	5	3		1	5
13	6:00		1		1	4
	7:00		1		2	4
	8:00				2	4
	9:00	1			2	5
	10:00	1			1	8
	11:00					8
	12:00	1			1	8
	13:00				1	8
	14:00				1	8
	15:00	1			1	8
	16:00					8
	17:00	2			1	6

Parkeerduur per sectie						
Sectie	Rondetijden	Parkeerduur				
		0 - 1,5	1,5 - 2,5	2,5 - 3,5	3,5 - 4,5	> 4,5
Vrijdag						
	18:00	1		2	1	5
	19:00	1	3	2	1	3
	20:00	1	3	2	1	3
14	6:00				1	
	7:00				1	
	8:00				1	
	9:00	4	1		2	
	10:00	8	1		1	
	11:00	5			1	
	12:00	7			1	
	13:00	8				
	14:00	5	1			
	15:00	3	5			
	16:00	3	5			
	17:00	7	1			
	18:00	6				
	19:00	6	1			
	20:00	5	1			
15	6:00					
	7:00					
	8:00					
	9:00					
	10:00	2				
	11:00					
	12:00	1				
	13:00					
	14:00					
	15:00	3				
	16:00	1				
	17:00					
	18:00					
	19:00	5				
20:00						
16	6:00					
	7:00					
	8:00					
	9:00					
	10:00					
	11:00					
	12:00	2				
	13:00	1				
	14:00	2				
	15:00	2				
	16:00					
	17:00	2				
	18:00	4				
	19:00	2	1			
20:00	2	1				
17	6:00	1	4	4	5	13
	7:00		4	4	5	14
	8:00	3	1	4	5	16
	9:00	2	3	3	6	19

Parkeerduur per sectie						
Sectie	Rondetijden	Parkeerduur				
		0 - 1,5	1,5 - 2,5	2,5 - 3,5	3,5 - 4,5	> 4,5
Vrijdag						
	10:00	5	4	5	2	22
	11:00	4	3	5	2	22
	12:00	14	2	2	2	20
	13:00	8	1		1	22
	14:00	13	6			22
	15:00	8	8	1		21
	16:00	13	3	1		21
	17:00	7	1	2	3	20
	18:00	7	2	7	3	18
	19:00	2	10	7	3	16
	20:00	6	8	6	3	15
18	6:00					
	7:00					
	8:00					
	9:00	3				
	10:00	3				
	11:00	2				
	12:00	5	1	1		
	13:00	1	1	1		
	14:00	4	2	1		
	15:00	3	3			
	16:00	5	2			
	17:00	7	1			
	18:00	3		1		
	19:00	1	1	1		
	20:00	5	1	1		
19	6:00		1			1
	7:00		1			1
	8:00					1
	9:00	1	1			3
	10:00	1	2			3
	11:00		1			4
	12:00					3
	13:00	4				3
	14:00					2
	15:00	4				2
	16:00	4		1		2
	17:00	4		1		2
	18:00	3		1		1
	19:00	2				1
	20:00	2				1

Parkeerduur per sectie						
Sectie	Rondetijden	Parkeerduur				
		0 - 1,5	1,5 - 2,5	2,5 - 3,5	3,5 - 4,5	> 4,5
Zaterdag						
1	10:00	11	3	5	2	16
	11:00	12	8	6	4	16
	12:00	6	8	7	4	20
	13:00	17	9	2	7	20
	14:00	19	9	2	5	20
	15:00	15	16	1	3	19
	16:00	18	13	1	3	19
2	10:00	5				3
	11:00	10	5		1	3
	12:00	14	11		1	3
	13:00	6	8		1	3
	14:00	12	4	4	1	3
	15:00	15	9	4		3
	16:00	22	7	4		3
2a	10:00	10	4		1	16
	11:00	14	8	1	2	17
	12:00	20	8	2	2	18
	13:00	20	8	2	4	18
	14:00	21	7	1	3	18
	15:00	21	14		2	18
	16:00	17	11		2	17
3	10:00	2	1		1	3
	11:00	3	1	1	1	3
	12:00	4	2	1	1	3
	13:00	4	3	2	1	3
	14:00	8	2	1		3
	15:00	1	6	1		3
	16:00	4	5			3
4	10:00	2				1
	11:00	1				1
	12:00	1				1
	13:00	1				1
	14:00	2				1
	15:00	2				1
	16:00	2				1
5	10:00	1	2	1		1
	11:00	3	2	1		1
	12:00	9	1	1		2
	13:00	2	1			2
	14:00	3	5			2
	15:00	9	7			2
	16:00	9	2			2
6	10:00	2		1	3	11
	11:00	2	1	1	3	12
	12:00	2	1	1	3	14
	13:00	5	1		3	14
	14:00	10	3	1		14
	15:00	6	4	1		14
	16:00	7	2	1		14
7	10:00					
	11:00					

Parkeerduur per sectie						
Sectie	Rondetijden	Parkeerduur				
		0 - 1,5	1,5 - 2,5	2,5 - 3,5	3,5 - 4,5	> 4,5
Zaterdag						
	12:00 13:00 14:00 15:00 16:00					
8	10:00 11:00 12:00 13:00 14:00 15:00 16:00					
		3				
		5				
		1				
		1				
		1	2			
		1	2			
9	10:00 11:00 12:00 13:00 14:00 15:00 16:00					
		1	2			
			2			
			1		2	
			1		2	
					2	
		1			2	
10	10:00 11:00 12:00 13:00 14:00 15:00 16:00					
		31	2			
		35	6	2		
		41	11	2		
		37	11	2		
		43	11	2		
		51	16	2		
		36	9	2		
11	10:00 11:00 12:00 13:00 14:00 15:00 16:00					
		6				
		7				
		7				
		5	3			
		10	5			
		13	4			
		9	2			
12	10:00 11:00 12:00 13:00 14:00 15:00 16:00					
		3	1	1	1	8
		2	2	1	1	9
		1	2	1	2	10
		3	3		2	10
		3	3		1	10
		4	3		1	8
		2	2			8
13	10:00 11:00 12:00 13:00 14:00 15:00 16:00					
		1			2	4
		2			2	5
		2			2	5
		2			3	5
		2			1	5
		3			1	5
		3			1	5
14	10:00 11:00 12:00 13:00 14:00					
		4				
		4	1	1		
		4	1	1		
		5		1		
		4				

Parkeerduur per sectie						
Sectie	Rondetijden	Parkeerduur				
		0 - 1,5	1,5 - 2,5	2,5 - 3,5	3,5 - 4,5	> 4,5
Zaterdag						
	15:00	4				
	16:00	6				
15	10:00	1				
	11:00					
	12:00	2				
	13:00	1				
	14:00	2				
	15:00	1				
	16:00	2				
16	10:00	1				
	11:00					
	12:00					
	13:00	2				
	14:00	1				
	15:00	3				
	16:00	1				
17	10:00	10	2		2	12
	11:00	10	3	1	2	13
	12:00	10	3	1	3	17
	13:00	10	4	2	3	17
	14:00	11	3	3	1	17
	15:00	13	5	3	1	16
	16:00	15	4	2		15
18	10:00	3	1			
	11:00	3	3			
	12:00	3	2			
	13:00	3				
	14:00	1				
	15:00	3	5			
	16:00	3	5			
19	10:00	2		3		1
	11:00		1	3		1
	12:00	2	1	3		1
	13:00	2				1
	14:00	1		2		1
	15:00		1	2		
	16:00	4	1	2		

Bijlage 4

Motief parkeerders

Parkeermotieven per sectie													
	capaciteit	bezetting bewoners werknemers bezoekers				bezetting bewoners werknemers bezoekers				bezetting bewoners werknemers bezoekers			
		Vrijdag (06:00 uur)				Vrijdag (07:00 uur)				Vrijdag (08:00 uur)			
sectie 1	163	24 15%	24 100%	0 0%	0 0%	26 16%	24 92%	2 8%	0 0%	33 20%	23 70%	6 18%	4 12%
sectie 2	71	0 0%	0 0%	0 0%	0 0%	2 3%	0 0%	2 100%	0 0%	2 3%	0 0%	2 100%	0 0%
sectie 2a	62	9 15%	9 100%	0 0%	0 0%	9 15%	9 100%	0 0%	0 0%	16 26%	9 56%	3 19%	4 25%
sectie 3	16	10 63%	10 100%	0 0%	0 0%	10 63%	10 100%	0 0%	0 0%	13 81%	8 62%	5 38%	0 0%
sectie 4	3	3 100%	3 100%	0 0%	0 0%	2 67%	2 100%	0 0%	0 0%	4 133%	2 50%	0 0%	2 50%
sectie 5	34	2 6%	2 100%	0 0%	0 0%	2 6%	2 100%	0 0%	0 0%	2 6%	1 50%	1 50%	0 0%
sectie 6	32	5 16%	5 100%	0 0%	0 0%	4 13%	4 100%	0 0%	0 0%	9 28%	3 33%	3 33%	3 33%
sectie 7	21	1 5%	1 100%	0 0%	0 0%	0 0%	0 0%	0 0%	0 0%	0 0%	0 0%	0 0%	0 0%
sectie 8	1	0 0%	0 0%	0 0%	0 0%	0 0%	0 0%	0 0%	0 0%	0 0%	0 0%	0 0%	0 0%
sectie 9	2	0 0%	0 0%	0 0%	0 0%	0 0%	0 0%	0 0%	0 0%	0 0%	0 0%	0 0%	0 0%
sectie 10	82	1 1%	1 100%	0 0%	0 0%	1 1%	1 100%	0 0%	0 0%	3 4%	1 33%	0 0%	2 67%
sectie 11	20	3 15%	3 100%	0 0%	0 0%	3 15%	3 100%	0 0%	0 0%	3 15%	3 100%	0 0%	0 0%
sectie 12	18	8 44%	8 100%	0 0%	0 0%	7 39%	7 100%	0 0%	0 0%	8 44%	6 75%	1 13%	1 13%
sectie 13	12	6 50%	6 100%	0 0%	0 0%	7 58%	6 86%	0 0%	1 14%	6 50%	5 83%	0 0%	1 17%
sectie 14	1	1 100%	1 100%	0 0%	0 0%	1 100%	1 100%	0 0%	0 0%	1 100%	1 100%	0 0%	0 0%
sectie 15	0	0 -	0 0%	0 0%	0 0%	0 -	0 0%	0 0%	0 0%	0 -	0 0%	0 0%	0 0%
sectie 16	0	0 -	0 0%	0 0%	0 0%	0 -	0 0%	0 0%	0 0%	0 -	0 0%	0 0%	0 0%
sectie 17	42	27 64%	27 100%	0 0%	0 0%	27 64%	26 96%	1 4%	0 0%	29 69%	22 76%	3 10%	4 14%
sectie 18	10	0 0%	0 0%	0 0%	0 0%	0 0%	0 0%	0 0%	0 0%	0 0%	0 0%	0 0%	0 0%
sectie 19	7	2 29%	2 100%	0 0%	0 0%	2 29%	2 100%	0 0%	0 0%	1 14%	1 100%	0 0%	0 0%

Parkeermotieven per sectie													
	capaciteit	bezetting bewoners werknemers bezoekers				bezetting bewoners werknemers bezoekers				bezetting bewoners werknemers bezoekers			
		Vrijdag (09:00 uur)				Vrijdag (10:00 uur)				Vrijdag (11:00 uur)			
sectie 1	163	42 26%	21 50%	13 31%	8 19%	65 40%	20 31%	14 22%	31 48%	62 38%	20 32%	14 23%	28 45%
sectie 2	71	10 14%	0 0%	9 90%	1 10%	16 23%	0 0%	10 63%	6 38%	20 28%	0 0%	10 50%	10 50%
sectie 2a	62	30 48%	9 30%	13 43%	8 27%	37 60%	8 22%	19 51%	10 27%	47 76%	7 15%	22 47%	18 38%
sectie 3	16	15 94%	8 53%	5 33%	2 13%	14 88%	7 50%	5 36%	2 14%	15 94%	7 47%	5 33%	3 20%
sectie 4	3	4 133%	2 50%	0 0%	2 50%	2 67%	1 50%	0 0%	1 50%	2 67%	1 50%	0 0%	1 50%
sectie 5	34	7 21%	1 14%	1 14%	5 71%	10 29%	0 0%	1 10%	9 90%	8 24%	0 0%	2 25%	6 75%
sectie 6	32	14 44%	3 21%	9 64%	2 14%	26 81%	3 12%	16 62%	7 27%	28 88%	3 11%	16 57%	9 32%
sectie 7	21	0 0%	0 0%	0 0%	0 0%	0 0%	0 0%	0 0%	0 0%	1 5%	0 0%	0 0%	1 100%
sectie 8	1	2 200%	0 0%	0 0%	2 100%	0 0%	0 0%	0 0%	0 0%	4 400%	0 0%	0 0%	4 100%
sectie 9	2	0 0%	0 0%	0 0%	0 0%	0 0%	0 0%	0 0%	0 0%	0 0%	0 0%	0 0%	0 0%
sectie 10	82	12 15%	1 8%	0 0%	11 92%	30 37%	0 0%	0 0%	30 100%	41 50%	0 0%	0 0%	41 100%
sectie 11	20	4 20%	2 50%	0 0%	2 50%	3 15%	1 33%	0 0%	2 67%	8 40%	1 13%	0 0%	7 88%
sectie 12	18	8 44%	6 75%	2 25%	0 0%	11 61%	5 45%	4 36%	2 18%	14 78%	6 43%	5 36%	3 21%
sectie 13	12	8 67%	5 63%	1 13%	2 25%	10 83%	4 40%	4 40%	2 20%	8 67%	4 50%	4 50%	0 0%
sectie 14	1	7 700%	1 14%	0 0%	6 86%	10 1000%	0 0%	0 0%	10 100%	6 600%	0 0%	0 0%	6 100%
sectie 15	0	0 -	0 0%	0 0%	0 0%	2 -	0 0%	0 0%	2 100%	0 -	0 0%	0 0%	0 0%
sectie 16	0	0 -	0 0%	0 0%	0 0%	0 -	0 0%	0 0%	0 0%	0 -	0 0%	0 0%	0 0%
sectie 17	42	33 79%	20 61%	6 18%	7 21%	38 90%	14 37%	9 24%	15 39%	36 86%	12 33%	10 28%	14 39%
sectie 18	10	3 30%	0 0%	0 0%	3 100%	3 30%	0 0%	0 0%	3 100%	2 20%	0 0%	0 0%	2 100%
sectie 19	7	5 71%	1 20%	2 40%	2 40%	6 86%	1 17%	2 33%	3 50%	5 71%	1 20%	3 60%	1 20%

Parkeermotieven per sectie													
	capaciteit	bezetting bewoners werknemers bezoekers				bezetting bewoners werknemers bezoekers				bezetting bewoners werknemers bezoekers			
		Vrijdag (12:00 uur)				Vrijdag (13:00 uur)				Vrijdag (14:00 uur)			
sectie 1	163	52 32%	20 38%	16 31%	16 31%	53 33%	16 30%	18 34%	19 36%	64 39%	17 27%	17 27%	30 47%
sectie 2	71	24 34%	0 0%	10 42%	14 58%	23 32%	1 4%	11 48%	11 48%	26 37%	0 0%	11 42%	15 58%
sectie 2a	62	57 92%	4 7%	27 47%	26 46%	50 81%	5 10%	30 60%	15 30%	60 97%	5 8%	29 48%	26 43%
sectie 3	16	14 88%	7 50%	6 43%	1 7%	14 88%	5 36%	4 29%	5 36%	14 88%	6 43%	4 29%	4 29%
sectie 4	3	2 67%	1 50%	0 0%	1 50%	2 67%	1 50%	0 0%	1 50%	2 67%	1 50%	0 0%	1 50%
sectie 5	34	10 29%	0 0%	3 30%	7 70%	13 38%	0 0%	3 23%	10 77%	14 41%	0 0%	4 29%	10 71%
sectie 6	32	25 78%	2 8%	16 64%	7 28%	25 78%	3 12%	17 68%	5 20%	26 81%	2 8%	16 62%	8 31%
sectie 7	21	0 0%	0 0%	0 0%	0 0%	0 0%	0 0%	0 0%	0 0%	0 0%	0 0%	0 0%	0 0%
sectie 8	1	2 200%	0 0%	0 0%	2 100%	0 0%	0 0%	0 0%	0 0%	1 100%	0 0%	0 0%	1 100%
sectie 9	2	1 50%	0 0%	0 0%	1 100%	3 150%	0 0%	1 33%	2 67%	2 100%	0 0%	1 50%	1 50%
sectie 10	82	43 52%	0 0%	0 0%	43 100%	40 49%	0 0%	1 3%	39 98%	50 61%	0 0%	1 2%	49 98%
sectie 11	20	7 35%	0 0%	0 0%	7 100%	6 30%	0 0%	0 0%	6 100%	6 30%	0 0%	0 0%	6 100%
sectie 12	18	13 72%	5 38%	5 38%	3 23%	14 78%	4 29%	5 36%	5 36%	15 83%	4 27%	6 40%	5 33%
sectie 13	12	10 83%	4 40%	4 40%	2 20%	9 75%	4 44%	4 44%	1 11%	9 75%	4 44%	4 44%	1 11%
sectie 14	1	8 800%	0 0%	0 0%	8 100%	8 800%	1 13%	0 0%	7 88%	6 600%	0 0%	0 0%	6 100%
sectie 15	0	1 -	0 0%	0 0%	1 100%	0 -	0 0%	0 0%	0 0%	0 -	0 0%	0 0%	0 0%
sectie 16	0	2 -	0 0%	0 0%	2 100%	1 -	0 0%	0 0%	1 100%	2 -	0 0%	0 0%	2 100%
sectie 17	42	40 95%	14 35%	10 25%	16 40%	32 76%	10 31%	12 38%	10 31%	41 98%	12 29%	11 27%	18 44%
sectie 18	10	7 70%	0 0%	0 0%	7 100%	3 30%	0 0%	0 0%	3 100%	7 70%	0 0%	0 0%	7 100%
sectie 19	7	3 43%	0 0%	3 100%	0 0%	7 100%	0 0%	3 43%	4 57%	2 29%	0 0%	2 100%	0 0%

Parkeermotieven per sectie													
	capaciteit	bezetting bewoners werknemers bezoekers				bezetting bewoners werknemers bezoekers				bezetting bewoners werknemers bezoekers			
		Vrijdag (15:00 uur)				Vrijdag (16:00 uur)				Vrijdag (17:00 uur)			
sectie 1	163	79 48%	20 25%	18 23%	41 52%	90 55%	19 21%	16 18%	55 61%	58 36%	19 33%	9 16%	30 52%
sectie 2	71	34 48%	0 0%	11 32%	23 68%	32 45%	0 0%	10 31%	22 69%	45 63%	0 0%	7 16%	38 84%
sectie 2a	62	56 90%	5 9%	29 52%	22 39%	55 89%	5 9%	25 45%	25 45%	52 84%	5 10%	20 38%	27 52%
sectie 3	16	10 63%	4 40%	4 40%	2 20%	11 69%	4 36%	3 27%	4 36%	12 75%	4 33%	0 0%	8 67%
sectie 4	3	4 133%	1 25%	0 0%	3 75%	3 100%	1 33%	0 0%	2 67%	3 100%	1 33%	0 0%	2 67%
sectie 5	34	17 50%	0 0%	4 24%	13 76%	12 35%	0 0%	3 25%	9 75%	19 56%	0 0%	2 11%	17 89%
sectie 6	32	25 78%	2 8%	18 72%	5 20%	25 78%	2 8%	18 72%	5 20%	26 81%	2 8%	17 65%	7 27%
sectie 7	21	0 0%	0 0%	0 0%	0 0%	0 0%	0 0%	0 0%	0 0%	0 0%	0 0%	0 0%	0 0%
sectie 8	1	3 300%	0 0%	0 0%	3 100%	7 700%	0 0%	0 0%	7 100%	2 200%	0 0%	0 0%	2 100%
sectie 9	2	2 100%	0 0%	1 50%	1 50%	2 100%	0 0%	1 50%	1 50%	2 100%	0 0%	1 50%	1 50%
sectie 10	82	49 60%	0 0%	1 2%	48 98%	56 68%	0 0%	1 2%	55 98%	49 60%	0 0%	1 2%	48 98%
sectie 11	20	10 50%	0 0%	0 0%	10 100%	8 40%	0 0%	0 0%	8 100%	8 40%	0 0%	0 0%	8 100%
sectie 12	18	19 106%	4 21%	5 26%	10 53%	15 83%	2 13%	5 33%	8 53%	11 61%	2 18%	5 45%	4 36%
sectie 13	12	10 83%	4 40%	4 40%	2 20%	8 67%	4 50%	4 50%	0 0%	9 75%	4 44%	2 22%	3 33%
sectie 14	1	8 800%	1 13%	0 0%	7 88%	8 800%	1 13%	0 0%	7 88%	8 800%	0 0%	0 0%	8 100%
sectie 15	0	3 -	0 0%	0 0%	3 100%	1 -	0 0%	0 0%	1 100%	0 -	0 0%	0 0%	0 0%
sectie 16	0	2 -	0 0%	0 0%	2 100%	0 -	0 0%	0 0%	0 0%	2 -	0 0%	0 0%	2 100%
sectie 17	42	38 90%	13 34%	10 26%	15 39%	38 90%	13 34%	9 24%	16 42%	33 79%	13 39%	9 27%	11 33%
sectie 18	10	6 60%	0 0%	0 0%	6 100%	7 70%	0 0%	0 0%	7 100%	8 80%	0 0%	0 0%	8 100%
sectie 19	7	6 86%	0 0%	2 33%	4 67%	7 100%	0 0%	2 29%	5 71%	7 100%	0 0%	2 29%	5 71%

Parkeermotieven per sectie													
	capaciteit	bezetting bewoners werknemers bezoekers				bezetting bewoners werknemers bezoekers				bezetting bewoners werknemers bezoekers			
		Vrijdag (18:00 uur)				Vrijdag (19:00 uur)				Vrijdag (20:00 uur)			
sectie 1	163	42 26%	20 48%	5 12%	17 40%	45 28%	21 47%	3 7%	21 47%	38 23%	21 55%	3 8%	14 37%
sectie 2	71	24 34%	0 0%	3 13%	21 88%	17 24%	0 0%	2 12%	15 88%	13 18%	0 0%	2 15%	11 85%
sectie 2a	62	49 79%	6 12%	13 27%	30 61%	40 65%	7 18%	11 28%	22 55%	38 61%	8 21%	11 29%	19 50%
sectie 3	16	12 75%	4 33%	0 0%	8 67%	13 81%	4 31%	0 0%	9 69%	15 94%	4 27%	0 0%	11 73%
sectie 4	3	4 133%	1 25%	0 0%	3 75%	4 133%	1 25%	0 0%	3 75%	1 33%	1 100%	0 0%	0 0%
sectie 5	34	23 68%	2 9%	2 9%	19 83%	32 94%	1 3%	2 6%	29 91%	29 85%	1 3%	1 3%	27 93%
sectie 6	32	21 66%	2 10%	13 62%	6 29%	22 69%	4 18%	10 45%	8 36%	25 78%	4 16%	10 40%	11 44%
sectie 7	21	0 0%	0 0%	0 0%	0 0%	0 0%	0 0%	0 0%	0 0%	0 0%	0 0%	0 0%	0 0%
sectie 8	1	2 200%	0 0%	0 0%	2 100%	1 100%	0 0%	0 0%	1 100%	1 100%	0 0%	0 0%	1 100%
sectie 9	2	1 50%	0 0%	1 100%	0 0%	2 100%	0 0%	0 0%	2 100%	0 0%	0 0%	0 0%	0 0%
sectie 10	82	44 54%	1 2%	0 0%	43 98%	55 67%	1 2%	0 0%	54 98%	47 57%	0 0%	0 0%	47 100%
sectie 11	20	5 25%	0 0%	0 0%	5 100%	9 45%	0 0%	0 0%	9 100%	10 50%	1 10%	0 0%	9 90%
sectie 12	18	9 50%	2 22%	4 44%	3 33%	13 72%	5 38%	3 23%	5 38%	14 78%	4 29%	3 21%	7 50%
sectie 13	12	9 75%	4 44%	2 22%	3 33%	10 83%	4 40%	0 0%	6 60%	10 83%	4 40%	0 0%	6 60%
sectie 14	1	6 600%	1 17%	0 0%	5 83%	7 700%	0 0%	0 0%	7 100%	6 600%	0 0%	0 0%	6 100%
sectie 15	0	0 -	0 0%	0 0%	0 0%	5 -	0 0%	0 0%	5 100%	0 -	0 0%	0 0%	0 0%
sectie 16	0	4 -	0 0%	0 0%	4 100%	3 -	0 0%	0 0%	3 100%	3 -	0 0%	0 0%	3 100%
sectie 17	42	37 88%	13 35%	8 22%	16 43%	38 90%	15 39%	6 16%	17 45%	38 90%	15 39%	5 13%	18 47%
sectie 18	10	4 40%	0 0%	0 0%	4 100%	3 30%	0 0%	0 0%	3 100%	7 70%	0 0%	0 0%	7 100%
sectie 19	7	5 71%	1 20%	1 20%	3 60%	3 43%	0 0%	1 33%	2 67%	3 43%	0 0%	1 33%	2 67%

Parkeermotieven per sectie													
	capaciteit	bezetting bewoners werknemers bezoekers				bezetting bewoners werknemers bezoekers				bezetting bewoners werknemers bezoekers			
		Zaterdag (10:00 uur)				Zaterdag (11:00 uur)				Zaterdag (12:00 uur)			
sectie 1	163	37 23%	22 59%	2 5%	13 35%	46 28%	19 41%	2 4%	25 54%	45 28%	19 42%	6 13%	20 44%
sectie 2	71	8 11%	0 0%	3 38%	5 63%	19 27%	1 5%	3 16%	15 79%	29 41%	1 3%	3 10%	25 86%
sectie 2a	62	31 50%	6 19%	12 39%	13 42%	42 68%	6 14%	13 31%	23 55%	50 81%	6 12%	14 28%	30 60%
sectie 3	16	7 44%	4 57%	0 0%	3 43%	9 56%	4 44%	0 0%	5 56%	11 69%	3 27%	0 0%	8 73%
sectie 4	3	3 100%	2 67%	0 0%	1 33%	2 67%	2 100%	0 0%	0 0%	2 67%	1 50%	0 0%	1 50%
sectie 5	34	5 15%	1 20%	0 0%	4 80%	7 21%	2 29%	0 0%	5 71%	13 38%	1 8%	1 8%	11 85%
sectie 6	32	17 53%	2 12%	10 59%	5 29%	19 59%	2 11%	10 53%	7 37%	21 66%	3 14%	11 52%	7 33%
sectie 7	21	0 0%	0 0%	0 0%	0 0%	0 0%	0 0%	0 0%	0 0%	0 0%	0 0%	0 0%	0 0%
sectie 8	1	0 0%	0 0%	0 0%	0 0%	3 300%	0 0%	0 0%	3 100%	5 500%	0 0%	0 0%	5 100%
sectie 9	2	0 0%	0 0%	0 0%	0 0%	3 150%	0 0%	0 0%	3 100%	2 100%	0 0%	0 0%	2 100%
sectie 10	82	33 40%	0 0%	0 0%	33 100%	43 52%	1 2%	0 0%	42 98%	54 66%	1 2%	0 0%	53 98%
sectie 11	20	6 30%	0 0%	0 0%	6 100%	7 35%	0 0%	0 0%	7 100%	7 35%	0 0%	0 0%	7 100%
sectie 12	18	14 78%	6 43%	5 36%	3 21%	15 83%	6 40%	5 33%	4 27%	16 89%	6 38%	6 38%	4 25%
sectie 13	12	7 58%	3 43%	3 43%	1 14%	9 75%	3 33%	4 44%	2 22%	9 75%	3 33%	4 44%	2 22%
sectie 14	1	4 400%	0 0%	0 0%	4 100%	6 600%	0 0%	0 0%	6 100%	6 600%	0 0%	0 0%	6 100%
sectie 15	0	1 -	0 0%	0 0%	1 100%	0 -	0 0%	0 0%	0 0%	2 -	0 0%	0 0%	2 100%
sectie 16	0	1 -	0 0%	0 0%	1 100%	0 -	0 0%	0 0%	0 0%	0 -	0 0%	0 0%	0 0%
sectie 17	42	26 62%	14 54%	5 19%	7 27%	29 69%	11 38%	6 21%	12 41%	34 81%	12 35%	7 21%	15 44%
sectie 18	10	4 40%	0 0%	0 0%	4 100%	6 60%	0 0%	0 0%	6 100%	5 50%	0 0%	0 0%	5 100%
sectie 19	7	6 86%	0 0%	1 17%	5 83%	5 71%	0 0%	1 20%	4 80%	7 100%	0 0%	1 14%	6 86%

Parkeermotieven per sectie													
	capaciteit	bezetting bewoners werknemers bezoekers				bezetting bewoners werknemers bezoekers				bezetting bewoners werknemers bezoekers			
		Zaterdag (13:00 uur)				Zaterdag (14:00 uur)				Zaterdag (15:00 uur)			
sectie 1	163	55 34%	18 33%	6 11%	31 56%	55 34%	17 31%	6 11%	32 58%	54 33%	17 31%	5 9%	32 59%
sectie 2	71	18 25%	0 0%	3 17%	15 83%	24 34%	0 0%	3 13%	21 88%	31 44%	1 3%	3 10%	27 87%
sectie 2a	62	52 84%	5 10%	14 27%	33 63%	50 81%	4 8%	14 28%	32 64%	55 89%	6 11%	14 25%	35 64%
sectie 3	16	13 81%	3 23%	0 0%	10 77%	14 88%	3 21%	0 0%	11 79%	11 69%	4 36%	0 0%	7 64%
sectie 4	3	2 67%	1 50%	0 0%	1 50%	3 100%	1 33%	0 0%	2 67%	3 100%	2 67%	0 0%	1 33%
sectie 5	34	5 15%	1 20%	1 20%	3 60%	10 29%	1 10%	1 10%	8 80%	18 53%	1 6%	1 6%	16 89%
sectie 6	32	23 72%	3 13%	11 48%	9 39%	28 88%	3 11%	11 39%	14 50%	25 78%	4 16%	11 44%	10 40%
sectie 7	21	0 0%	0 0%	0 0%	0 0%	0 0%	0 0%	0 0%	0 0%	0 0%	0 0%	0 0%	0 0%
sectie 8	1	1 100%	0 0%	0 0%	1 100%	1 100%	0 0%	0 0%	1 100%	3 300%	0 0%	0 0%	3 100%
sectie 9	2	3 150%	0 0%	0 0%	3 100%	3 150%	0 0%	0 0%	3 100%	2 100%	0 0%	0 0%	2 100%
sectie 10	82	50 61%	1 2%	0 0%	49 98%	56 68%	0 0%	0 0%	56 100%	69 84%	0 0%	0 0%	69 100%
sectie 11	20	8 40%	0 0%	0 0%	8 100%	15 75%	0 0%	0 0%	15 100%	17 85%	0 0%	0 0%	17 100%
sectie 12	18	18 100%	6 33%	6 33%	6 33%	17 94%	5 29%	6 35%	6 35%	16 89%	4 25%	5 31%	7 44%
sectie 13	12	10 83%	3 30%	4 40%	3 30%	8 67%	1 13%	4 50%	3 38%	9 75%	1 11%	4 44%	4 44%
sectie 14	1	6 600%	0 0%	0 0%	6 100%	4 400%	0 0%	0 0%	4 100%	4 400%	0 0%	0 0%	4 100%
sectie 15	0	1 -	0 0%	0 0%	1 100%	2 -	0 0%	0 0%	2 100%	1 -	0 0%	0 0%	1 100%
sectie 16	0	2 -	0 0%	0 0%	2 100%	1 -	0 0%	0 0%	1 100%	3 -	0 0%	0 0%	3 100%
sectie 17	42	36 86%	15 42%	7 19%	14 39%	35 83%	12 34%	7 20%	16 46%	38 90%	14 37%	6 16%	18 47%
sectie 18	10	3 30%	0 0%	0 0%	3 100%	1 10%	0 0%	0 0%	1 100%	8 80%	0 0%	0 0%	8 100%
sectie 19	7	3 43%	0 0%	1 33%	2 67%	4 57%	1 25%	1 25%	2 50%	3 43%	1 33%	0 0%	2 67%

Parkeermotieven per sectie					
	capaciteit	bezetting			
		bewoners	werknemers	bezoekers	
		Zaterdag (16:00 uur)			
sectie 1	163	54 33%	18 33%	5 9%	31 57%
sectie 2	71	36 51%	2 6%	3 8%	31 86%
sectie 2a	62	47 76%	5 11%	13 28%	29 62%
sectie 3	16	12 75%	4 33%	0 0%	8 67%
sectie 4	3	3 100%	1 33%	0 0%	2 67%
sectie 5	34	13 38%	1 8%	1 8%	11 85%
sectie 6	32	24 75%	4 17%	11 46%	9 38%
sectie 7	21	0 0%	0 0%	0 0%	0 0%
sectie 8	1	3 300%	0 0%	0 0%	3 100%
sectie 9	2	3 150%	0 0%	0 0%	3 100%
sectie 10	82	47 57%	0 0%	0 0%	47 100%
sectie 11	20	11 55%	0 0%	0 0%	11 100%
sectie 12	18	12 67%	3 25%	5 42%	4 33%
sectie 13	12	9 75%	2 22%	4 44%	3 33%
sectie 14	1	6 600%	0 0%	0 0%	6 100%
sectie 15	0	2 -	0 0%	0 0%	2 100%
sectie 16	0	1 -	0 0%	0 0%	1 100%
sectie 17	42	36 86%	14 39%	5 14%	17 47%
sectie 18	10	8 80%	0 0%	0 0%	8 100%
sectie 19	7	7 100%	1 14%	0 0%	6 86%

www.grontmij.com