

Onderwerp Nationaal Programma Groningen 2040

Steller R. Klaassen

De leden van de raad van de gemeente Groningen
te
GRONINGEN

Telefoon 8944

Bijlage(n) 1

Ons kenmerk 7173077

Datum **- 5 OKT. 2018** Uw brief van

Uw kenmerk

Geachte heer, mevrouw,

Rijk, provincie en gemeenten hebben een akkoord gesloten over de start van het Nationaal Programma Groningen. Het doel van het Nationaal Programma Groningen is gezamenlijk te investeren in de toekomst van Groningen. Samen met Groningers die de afgelopen jaren veel te verduren hebben gekregen en veel geduld hebben moeten opbrengen. Het akkoord is een startdocument met bouwstenen voor een Nationaal Programma Groningen.

Wij bieden mede namens betrokken bewindspersonen en regionale bestuurders uw raad bijgevoegd startdocument aan. Tevens geven wij u een korte toelichting op de status van het document en het vervolgproces.

In december 2017 hebben regio en Rijk de afspraak gemaakt dat er een structurele oplossing moet komen voor de gevolgen van gaswinning uit het Groningenveld. Begin 2018 is er een schadeprotocol vastgesteld waarmee geregeld wordt dat de overheid moet zorgdragen voor een goede afhandeling van schade. Op 29 maart heeft minister Wiebes besloten dat de gaswinning rond 2030 volledig is afgebouwd. Dit is een belangrijke eerste stap maar er is meer nodig. Veel huizen moeten nog worden versterkt en Nederland en Groningen moeten zich klaarmaken voor een toekomst zonder aardgas. Dit heeft ingrijpende gevolgen voor het hele land en in het bijzonder voor de regio Groningen.

Met het Nationaal Programma Groningen krijgen inwoners, organisaties en overheden ruimte om te investeren in de kansen van het gebied. Met het bijgevoegde document leggen het Rijk, de provincie Groningen en de betrokken gemeenten hun afspraken op hoofdlijnen vast over de doelen, structuur en financiering van een Nationaal Programma Groningen. Het startkapitaal is 1,15 miljard euro.

Na 5 oktober wordt spoedig een kwartiermaker aangesteld die samen met inwoners, organisaties en overheden aan de slag gaat om nader invulling te geven aan het programma. Zo dient er veel te gebeuren in de wijken en dorpen, maar ook op het gebied van energievoorziening en werkgelegenheid. Inwoners weten als geen ander wat er moet gebeuren in hun leefomgeving. Rijk en regio zorgen ervoor dat het Nationaal Programma Groningen daar goed bij aansluit. Het behoud van de eigen identiteit in een gebied waar het goed wonen, werken en recreëren is staat hierbij voorop. Groningen neemt met dit Nationaal Programma zijn toekomst in eigen hand.

Het programma wordt ingedeeld langs drie programmalijnen die gezamenlijk het gewenste perspectief ondersteunen en een samenhangend programma vormen om de uitdagingen en ambities in Groningen te verbinden met nationale uitdagingen en ambities:

- *Groningse kracht en trots*, gericht op toekomstbestendig wonen in een aantrekkelijke en leefbare omgeving met voldoende voorzieningen. Stads- en dorpsvernieuwing, verstedelijking en krimp, welzijn, leefbaarheid en gezondheid – zowel fysiek als mentaal – staan hierbij centraal.
- *Groningse natuur, energie en klimaat*, gericht op de energietransitie en klimaatadaptatie. Het gaat dan vooral om energiebesparing en het produceren, gebruiken en distribueren van hernieuwbare energie. Het is niet alleen de ambitie om Groningen maar ook andere delen van het land van duurzame energie te voorzien.
- *Groningse economie en arbeidsmarkt*, gericht op het creëren van een toekomstbestendige regionale economie. Dit gaat over vergroening en verduurzaming, digitalisering, het stimuleren van innovatie en kansrijke sectoren, maar ook om de aansluiting van werk en vaardigheden. Infrastructuur en bereikbaarheid zijn daarbij van cruciaal belang.

De gemeenten, de provincie Groningen en het Rijk verbinden zich gezamenlijk aan het programma als geheel. Bij de uitvoering zullen de rol en betrokkenheid van de verschillende overheden en de mogelijkheden voor cofinanciering per programmalijn uiteenlopen.

Met de ondertekening van het startdocument starten regio en Rijk met het Nationaal Programma Groningen. Het opzetten van dit programma doen we samen met u. Vanaf maandag 8 oktober kunt u meer informatie vinden over Nationaal Programma Groningen via de website

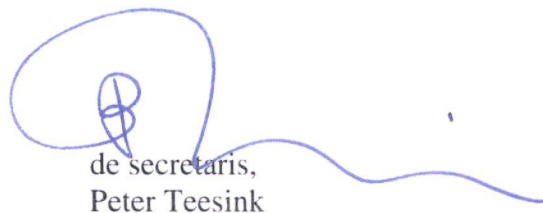
www.nationaalprogrammagoningen.nl.

Wij realiseren ons dat de nieuwe vormen van samenwerking met veel partijen onder meer de vraag oproept hoe u als raad uw kaderstellende en toetsende rol ten opzichte van ons college zult kunnen uitoefenen. Wij zeggen u toe in de uitwerking van de nu voorgestelde governance hier aandacht aan te zullen schenken en uiteraard daarover met u in overleg te treden.

Met vriendelijke groet,
burgemeester en wethouders van Groningen,

A handwritten signature in blue ink, consisting of a large, stylized initial 'P' followed by the name 'den Oudsten'. A horizontal line is drawn below the signature.

de burgemeester,
Peter den Oudsten

A handwritten signature in blue ink, featuring a large, stylized initial 'P' followed by the name 'Teesink'.

de secretaris,
Peter Teesink

Startdocument Nationaal Programma Groningen

Bouwstenen voor een Nationaal Programma





Inhoud

	<u>Afspraken</u>	<u>5</u>
<u>1</u>	<u>Waarom een Nationaal Programma?</u>	<u>8</u>
1.1	Aanleiding	10
1.2	Kansen voor Nederland en Groningen	11
1.3	Een Nationaal Programma: samen werken, samen investeren	14
1.4	Burgerkracht	16
<u>2</u>	<u>Inhoud Nationaal Programma Groningen</u>	<u>18</u>
2.1	Groningse kracht en trots	22
2.2	Groningse natuur, energie en klimaat	32
2.3	Groningse economie en arbeidsmarkt	42
<u>3</u>	<u>Organisatie Nationaal Programma</u>	<u>50</u>
3.1	Uitgangspunten	52
3.2	Rollen en verantwoordelijkheden	53
3.3	Organisatie van het programma	54
3.4	Uitvoering van het programma	57
3.5	Relatie met bestaande structuren	60
3.6	Evaluatie	61



De regio Groningen heeft zwaar te lijden onder de aardbevingen. Tegelijk zijn er genoeg kansen voor Nederland en de regio die perspectief bieden. Groningen heeft alles in zich om de energieprovincie van Nederland te blijven. De stad Groningen, vijfde stad van het land, groeit hard en is jong en innovatief. In de regio zijn concrete plannen voor vergroening van de (chemische) industrie. Dorps- en stadsvernieuwing worden op een vernieuwende wijze ter hand genomen waardoor ondanks de krimp het voorzieningenniveau op peil blijft.

Met dit startdocument maken Rijk (departementen) en regio (provincie Groningen en gemeenten in Groningen) een aantal afspraken over de doelen en de structuur van een Nationaal Programma Groningen. Deze afspraken leggen niet alles vast. Het Nationaal Programma ontwikkelt zich in de tijd en heeft het karakter van een levend programma. Veel zal ook afhangen van de voorstellen voor projecten en programma's die lokale overheden, burgers, bedrijven en maatschappelijk instellingen gaan doen.

Het programma voorziet in een jaarlijkse afstemmingsmoment tussen alle betrokken overheids- partijen waarop zo nodig kan worden bijgestuurd. Over vier jaar volgt een zwaarder herijkingsmoment. De actualiteit van de doelen en de effectiviteit van de concrete activiteiten worden dan geëvalueerd. Op basis hiervan maken de overheidspartijen nieuwe afspraken.

Een deel van de afspraken in dit document moet nader ingevuld worden. Voor 15 december 2018 wordt deze nadere uitwerking vastgesteld. De afspraken die nu worden gemaakt, zijn:

- Partijen verbinden zich aan het Nationaal Programma Groningen. Partijen zullen met inzet van eigen middelen, mogelijkheden binnen en voor wet- en regelgeving (waaronder MIRT-spelregels) en andere in te zetten instrumenten actief werken aan de realisering van de doelen uit het Nationaal Programma. In de beleidskeuzes van het Rijk die het Nationaal Programma aan gaan, komt de bijzondere positie van Groningen tot uitdrukking. Op basis hiervan kunnen partijen nieuwe (inhoudelijke, financiële en procesmatige) afspraken maken.
- De in dit stuk geformuleerde doelen van het Nationaal Programma per programmalijn, de daarbij horende indicatoren en de verbinding met bestaande (rijks- en regionale) programma's worden door regio (gemeenten en provincie Groningen) en Rijk nader uitgewerkt. Daarbij gaat het ook om de governance en de specifieke eisen waaraan projecten en programma's moeten voldoen (cofinanciering, uitvoeringstoets). Voor 15 december 2018 wordt de nadere uitwerking vastgesteld.
- Na vier jaar wordt het programma herijkt. De actualiteit van de geformuleerde doelen en de effectiviteit van de concrete activiteiten worden dan geëvalueerd. Ook wordt beoordeeld hoe wordt gescoord op de indicatoren waarmee de doelen zijn geoperationaliseerd. Op basis hiervan maken partijen nieuwe (financiële) afspraken.
- De Rijksoverheid stelt voor het Nationaal Programma een startkapitaal van €1,15 miljard beschikbaar inclusief een bijdrage van de NAM. De financiële middelen die het Nationaal Programma ter beschikking staan, vormen een investeringsbudget bedoeld om gewenste ontwikkelingen aan te jagen en mogelijk te maken. Dat betekent dat bij projecten altijd sprake zal zijn van een vorm van cofinanciering met andere publieke (provincie, gemeenten, Rijk, waterschappen) en/of private middelen. Hierbij zijn allerlei verschillende vormen mogelijk: directe bijdrage vanuit een ander budget, participaties, zachte leningen, financiering van een onrendabele top etc.

De cofinanciering zal er voor wat betreft voorwaarden en grootte per programmalijn anders uitzien. In de nadere uitwerking wordt dit concreet gemaakt. Ook worden er bestedingsplannen opgesteld die ingaan op randvoorwaarden zoals doelmatigheid en verantwoording op basis van concrete indicatoren, wat een voorwaarde is voor vrijgave van de middelen van het Rijk.

- Hierbij wordt opgemerkt dat hier voor gemeenten sprake is van een extra inzet bovenop 'reguliere' beleidsdoelen. Het Rijk zal nader onderzoeken hoe gemeenten hun verantwoordelijkheid voor de uitvoering en cofinanciering kunnen nemen.

Dit startdocument regelt de uitgangspunten van de organisatie van het Nationaal Programma op hoofdlijnen. Dit heeft betrekking op:

- de indeling in drie programmalijnen;
- de indiening van projecten en programma's;
- de beoordeling van projecten en programma's;
- de wijze waarop de uitvoering van de projecten wordt geregeld en;
- de governance.

Dit wordt nader uitgewerkt en vastgesteld voor 15 december 2018.

- Er wordt in opdracht van het Nationaal Programma zo snel mogelijk een start gemaakt met het traject Atelier Toekomstbeeld Groningen 2040. Dit traject met een actieve inbreng van burgers, bedrijven en Groninger Gasberaad en Groninger Bodem Beweging moet enerzijds leiden tot een gedragen Toekomstbeeld 2040 en anderzijds tot extra projectvoorstellen. Op basis van de uitkomst van dit traject kunnen in een later stadium doelstellingen worden aangepast.
- Partijen stellen zo spoedig mogelijk een kwartiermaker aan voor het Nationaal Programma en een trekker voor het traject Atelier Toekomstbeeld 2040 Groningen.



Waarom een
Nationaal
Programma?

1.1 Aanleiding

De lusten en lasten van de gaswinning – en de impact op Groningen

Lang was de winning van het Groningergas een zegen voor Nederland. Totdat de minder mooie kanten steeds duidelijker werden: bodemdaling en aardbevingen, met als gevolg schade aan huizen en gebouwen. De veiligheid van inwoners kwam in het geding en er ontstond frustratie over de afhandeling van schade aan en de versterking van gebouwen.

Vanaf de beving in 2012 bij Huizinge is dit besef breder en veelomvattender geworden. Eerst vooral bij de Groningers zelf en stukje bij beetje ook in de rest van het land. Het advies van de commissie Duurzame Toekomst Noordoost-Groningen (Commissie-Meijer) schetste de contouren van noodzakelijke maatregelen voor het aardbevingsgebied¹. Dit resulteerde in een bestuursakkoord tussen Rijk en regio met afspraken over onder meer financiële middelen voor leefbaarheid en economische versterking. In het regeerakkoord en de afspraken die daarna gemaakt zijn, is onder meer besloten dat de gaswinning op zo kort mogelijke termijn wordt gestopt.

De aardbevingen hebben een negatieve impact op het aardbevingsgebied gehad, zowel materieel als immaterieel. Deze opgave komt bovenop vraagstukken die in heel Nederland spelen: vergrijzing en ontgroening, de energietransitie en de economische uitdagingen rond digitalisering en vergroening. Bovendien kampt het gebied al langer met uitdagingen op het gebied van werk en inkomen, scholing, onderwijs en gezondheid. De combinatie van deze vraagstukken zorgt er aan de ene kant voor dat de problemen in Groningen ernstiger zijn dan in de rest van Nederland maar creëert aan de andere kant juist momentum voor oplossingen.

¹ Het Hogeland, Groningen, Loppersum, Appingedam, Delfzijl, Midden-Groningen.

1.2 Kansen voor Nederland en Groningen

Groningen blijft de Energieprovincie van Nederland

De provincie Groningen biedt grote kansen om de volgende stap te zetten in de transitie van een oude op fossiele energie gestoelde economie naar een nieuwe economie die groen (circulair) en slim is. Al in 2020 wordt in de provincie Groningen meer dan een derde van de gebruikte elektriciteit duurzaam opgewekt. De aanwezigheid van een groot industrieel complex, de mogelijkheden voor grote windparken op zee, een groot innovatievermogen in de regio en de concrete plannen voor een waterstoffabriek zijn stuk voor stuk kansen om de stappen naar een energieneutrale regio te realiseren. Kansen die snel verzilverd kunnen worden. Groningen blijft daarmee de energieprovincie van Nederland en kan de weg wijzen in een noodzakelijke, maar complexe transitie. Een Nationaal Programma is nodig om dit te stimuleren en te versnellen.

Demografische transitie: dorps- en stadsvernieuwing

De aardbevingen maken dat dorpen, buurten en wijken ingrijpend aangepakt moeten worden. Dat gebeurt in een gebied dat al jaren in een demografische transitie zit. Enerzijds is sprake van krimp en vergrijzing, terwijl de stad Groningen de jongste stad van Nederland is en sterk groeit. In het aardbevingsgebied is 21,9% van de mensen boven de 65 tegenover 13,6% in de stad Groningen. Bij de 15 tot 24 jarigen is dat 10,9% tegenover 22,5% in de stad. Het binnenlandse migratiesaldo tussen 2010 en 2016 was in het aardbevingsgebied -3,70%, terwijl in de stad de bevolking groeide met 2,43%².

² Atlas, rapport 'Groeien in Groningen'

De aardbevingen doen de waarde van de woningen verder dalen, waardoor mensen vast zitten in hun woningen. Verschillende onderzoeken hebben uitgewezen dat de verkoopsnelheid en prijsontwikkeling van bijvoorbeeld koopwoningen achterblijft in het gebied.³ De aardbevingsproblematiek versterkt dat mensen in de stad minder snel uitwijken naar het ommeland, waardoor de druk op de al overspannen woningmarkt in de stad toeneemt.

De combinatie van een al langer gaande demografische transitie en de schade en onzekerheid door de aardbevingen schraagt de noodzaak voor een Nationaal Programma. Niet alleen omdat de opgetelde opgave te groot dreigt te worden voor Groningen alleen, maar ook omdat in deze omstandigheden veel te leren is in de aanpak een demografische transitie die ook in andere delen van Nederland aan de orde is. Nu reeds zijn in Groningen interessante ervaringen opgedaan voor het behoud van onderwijs- en zorgvoorzieningen door slimme combinaties en goede afspraken tussen instellingen onderling.

Sociaaleconomische structuurversterking

Het besluit om op korte termijn de gaswinning naar nul te draaien heeft een belangrijke keerzijde. Het kan het verlies van 20.000 banen betekenen (direct en indirect). En dat in een regio die sociaaleconomisch al een grote opgave had. De scores voor sociaaleconomische status⁴ in Groningen behoren tot de laagste van Nederland. De levensverwachting bij geboorte (periode 2013-2016) is gemiddeld genomen het laagst in Groningen.⁵ En afgezet tegen de rest van Nederland kent Groningen bovengemiddeld veel mensen met een langdurige ziekte of aandoening.⁶ En het aandeel 0- tot en met 17-jarige kinderen dat opgroeit in een bijstandsgezin ligt in Groningen al jarenlang boven het landelijk gemiddelde.⁷

Verschillende onderzoeken vanuit de Rijksuniversiteit Groningen tonen bovendien aan dat er een verband is tussen aardbevingsschade en psychische klachten en stress. De onderzoeken maken inzichtelijk dat schade mensen belemmert in hun dagelijks functioneren op het werk en tijdens andere activiteiten. Onderzoek naar de maatschappelijke gevolgen van de beving in Zeerijp op 8 januari 2018 laat bovendien een scherpe daling in ervaren veiligheid en een toename van gevoelens van machteloosheid en woede zien.⁸

Ook hier geldt dat de combinatie van omstandigheden, een dreigend verlies van 20.000 banen in een zwak sociaaleconomisch gebied reden is voor een Nationaal Programma. Niet alleen omdat de problemen zich te veel opstapelen, maar ook omdat er kansen zijn. In de kern:

- Een jonge groeiende stad met goede voorzieningen en volop mogelijkheden in stad en regio om de al aanwezige sterke kennisinfrastructuur (zorg, IT en energie) verder te ontwikkelen;
- Door een samenloop van omstandigheden een unieke kans het chemische cluster te vergroenen, waardoor ze geen energie kost, maar energie oplevert en CO2 in combinatie met waterstof kan gebruiken als grondstof. En door geschiedenis met aardgas en kennisinstellingen dé plek voor versnelling van de energietransitie.
- Het versterken van het MKB in de regio door de kansen voor digitalisering en innovatie te benutten; bijvoorbeeld in de maakindustrie, maar ook in de agrarische sector, de bouw en de scheepsbouw.

³ Zie onder meer: de 'Omgevingsbalans 2016' onder effecten gaswinning op woningmarkt, opgesteld door de Provincie Groningen en het onderzoek 'Vijf jaar na Huizinge' van onderzoeksbureau Atlas naar het effect van aardbevingen en aardbevingsrisico op de huizenprijzen.

⁴ Sociaaleconomische status staat voor de positie van mensen op de maatschappelijke ladder met het daaraan verbonden aanzien en prestige. De sociale status van een wijk is afgeleid van een aantal kenmerken van mensen die er wonen: opleiding, inkomen en de positie op de arbeidsmarkt.

⁵ RIVM, 'Context en cijfers levensverwachting bij geboorte', toegankelijk via volksgezondheidzorg.info.

⁶ RIVM, 'Chronische ziekten en multimorbiditeit', toegankelijk via volksgezondheidzorg.info.

⁷ Sociaal Planbureau Groningen, 'Armoedemonitor', toegankelijk via: <https://sociaalplanbureau Groningen.nl/armoede/kinderen-in-bijstandsgezinnen/>.

⁸ De bevindingen zijn in verschillende wetenschappelijke rapporten beschreven en gepubliceerd op de website [groningsperspectief.nl](https://www.groningsperspectief.nl).

1.3 Een Nationaal Programma: samen werken, samen investeren

Met het Nationaal Programma willen het Rijk en de regio verder bouwen aan de toekomst van Groningen én Nederland. Nu reeds worden projecten en programma's uitgevoerd waarbij door slimme combinaties kansen gepakt en problemen opgelost worden. Zo wordt er een begin gemaakt met de versterking van woningen, waarbij de woningen meteen energieneutraal en levensloopbestendig worden gemaakt. Een uitgekiend scholenprogramma zorgt niet alleen voor toekomstbestendige onderwijsgebouwen, maar ook voor een combinatie van opleidingen op één locatie waardoor ondanks een vergrijzende bevolking de onderwijsvoorziening op peil kan blijven.⁹ En voor de zorg is een concreet plan uitgewerkt waarin wordt ingezet op de match van de toekomstige zorgvraag en het aanbod (in de breedste zin van het woord) van nu, zowel qua vastgoed als qua zorgvoorzieningen.

Het Rijk en de regio staan met Nationaal Programma samen aan de lat. Zowel Rijk als regio investeren. De samenwerking in een Nationaal Programma Groningen moet leiden tot investeringen die aanjagen, interventies die regeldruk verminderen en zo nodig tot aanpassing van beleidsregels. In de context van een Nationaal Programma kunnen de verschillende overheden, maatschappelijke organisaties en (kennis) instellingen, bedrijven en burgers elkaar makkelijk vinden in concrete projecten en aanpakken. De lijnen zijn kort, de procedures helder en de financiering neemt een eventueel onrendabele top weg. Rijk en regio zijn samen verantwoordelijk voor de inrichting en de uitvoering van het programma.

⁹ Via het Scholenprogramma (2016) worden de 101 schoolgebouwen in het aardbevingsgebied bouwkundig versterkt (41), uit de onderwijsfunctie onttrokken (60) dan wel nieuw gebouwd (29). In totaal is er ruim €290 miljoen euro beschikbaar, middels bijdragen van OCW, EZ, de gemeenten en NAM.

¹⁰ De visie daarop is beschreven in '(Bevings)bestendige zorg in Groningen, toekomstperspectief en versterken' die begin oktober 2018 aan minister De Jonge van VWS wordt aangeboden.



Zorgvernieuwing

Voor het aardbevingsgebied in Groningen is een toekomstperspectief opgesteld voor de zorg. Aanbieders van ouderen- en gehandicaptenzorg en de GGZ, gemeenten en provincie, het zorgkantoor, woningcorporaties en het Rijk hebben daar samen aan gewerkt. De noodzaak om zorggebouwen te versterken was daarvoor hefboom. Nu door de snelle afbouw van de gaswinning de noodzaak van versterking anders wordt beoordeeld, blijft de uitvoering van de zorgvisie van grote betekenis. Groningen wordt nationaal 'proeftuin' voor zorgvernieuwing in een regio waar bevolkingsafname en vergrijzing samenkomen. Zonder vernieuwing zal verschraving van het zorgaanbod optreden, in een gebied waar juist de chronische problematiek groeit en de complexiteit en zwaarte van de zorgbehoefte toenemen. Uitvoering van deze visie is in de komende jaren een urgente opgave. Die opgave start met de inzet dat Groningers zo lang mogelijk fijn en gezond thuis kunnen wonen. Dat is een belangrijk uitgangspunt voor de vernieuwende aanpak van de wijk- en dorpsvernieuwing. Het aanbod voor levensloopbestendige woningen moet groter worden. Als thuis wonen niet meer lukt, dan is er een eveneens kwalitatief goed aanbod van zorginstellingen die aansluit bij de levens- en zorgbehoefte in de regio.¹⁰

1.4 Burgerkracht

De aardbevingsschade en de (problemen met de) afwikkeling daarvan, leidde er toe dat het vertrouwen in de overheid afnam. Maar de Groningers zijn niet bij de pakken neer gaan zitten. In Overschild hebben inwoners gezamenlijk eisen en wensen geformuleerd in het kader van de benodigde dorpsvernieuwing. Met het leefbaarheidsprogramma 'Kansrijk Groningen' zijn burgers en maatschappelijke organisaties eveneens concreet aan de slag gegaan. Een loket leefbaarheid is in het leven geroepen. Lokale energie initiatieven en participaties worden gestimuleerd. Elke dorp krijgt een duurzame ontmoetingsplek. En ook met de herbestemming van cultureel erfgoed is een begin gemaakt. Binnen het Nationaal Programma wordt deze lijn doorgetrokken.

De toekomst van Groningen geven burgers, maatschappelijke organisaties, kennisinstellingen, bedrijven en overheden gezamenlijk vorm. Om hierover breed in gesprek te gaan start binnen het Nationaal Programma een traject om een toekomstbeeld vorm te geven. Hierbij wordt door Rijk en regio ook gezocht naar manieren waarop burgerparticipatie op een betekenisvolle wijze een plek kan krijgen. Op die manier wordt een concrete bijdrage geleverd aan nieuwe democratische modellen aanvullend op de traditionele democratische instituties. Het overeengekomen Nationaal Programma dient hierbij als kader. Proces en inhoud worden waar nodig afgestemd op de lokale vernieuwingsaanpak. Het maakproces van het Toekomstbeeld 2040, dat plaatsvindt in de vorm van ateliers, leidt niet alleen tot een gedragen lange termijn visie, maar ook tot mogelijke concrete projecten die snel uitgevoerd kunnen worden.



Atelier Toekomstbeeld Groningen

Het toekomstbeeld wordt gemaakt door inwoners, ondernemers, organisaties en overheden samen. Het eindproduct is een integraal samenhangend sociaal, economisch en ruimtelijk toekomstbeeld op lokaal (dorpen) en regionaal (deelgebieden) niveau. Het toekomstbeeld bestaat uit een lange termijnvisie (een generatie vooruit) en concrete projecten en programma's voor de eerst komende 5 jaar.

In een traject van 6 tot 8 maanden werken betrokken organisaties en inwoners, experts en ontwerpers en onderzoekers samen aan het toekomstbeeld. Hierbij wordt voortgebouwd op plannen en visies die al beschikbaar zijn. In verschillende atelierbijeenkomsten komt alle inhoud bijeen. In arena's kunnen inwoners bijdragen aan het toekomstbeeld en meedoen met het bedenken en opstellen van initiatieven en projecten. Inwoners worden sterk betrokken bij het maken van het toekomstbeeld.



Inhoud Nationaal Programma Groningen



Het Nationaal Programma wordt langs drie lijnen ingedeeld, die samen zorgen voor het gewenste perspectief. Elke programmalijn heeft haar eigen karakter en kleur. De aard van de projecten en programma's, de sturing en de mogelijkheden voor cofinanciering kunnen daarmee per programmalijn verschillen.

Hieronder worden per programmalijn de hoofdlijnen geschetst. Het betreft:

- De kansen
- Het verder liggende perspectief
- De doelen
- Een kwalitatieve beschrijving van inrichting, toetsing en sturing
- Indicatoren
- Mogelijke partners
- Enkele voorbeeldprojecten

Rijk en regio zullen dit de komende tijd nader uitwerken. De nadere uitwerking wordt voor 15 december 2018 vastgesteld.

Samenhang Nationaal Programma

Er zullen ook initiatieven genomen worden die passen binnen twee of zelfs drie programmalijnen. Zo kan benutting van erfgoed bijdragen aan sociale opgaven, de energietransitie en economische ontwikkeling. Ook kan het voorkomen dat beschouwd vanuit het programma als geheel interventies nodig worden geacht die programmalijn overstijgend zijn. De programmaorganisatie krijgt daarom de expliciete taak de samenhang van het Nationaal Programma te bewaken en te bevorderen.

2.1 Groningse kracht en trots

Kansen

De combinatie van een vitale, jonge, internationale stad met vele culturele activiteiten en de rust en ruimte in het omringende landelijk gebied is een grote kwaliteit van Groningen. Een gebied met een grote diversiteit aan landschappen, dorpen en enkele grotere kernen. De provincie heeft een rijk en gevarieerd cultuurlandschap met daarin eeuwenoude kernen met een groot aantal rijksmonumenten, karakteristieke panden en waardevolle plekken in het gebied. Dit zorgt voor een aantrekkelijke leefomgeving.

De woon- en vestigingsomgeving wordt versterkt door in het ommeland in te zetten op veerkrachtige en gezonde en lokale gemeenschappen en bijbehorende investeringen in leefbaarheid, gezondheid en dorpsvernieuwing. Op een manier waarop ruimtelijke kwaliteit en erfgoed en daarmee de Groningse gebiedsidentiteit behouden blijven. Noodzakelijke herbestemming en vernieuwing dragen bij aan de kwaliteit van de ruimte en bieden kansen voor de ontwikkeling van lokale voorzieningen, recreatie en toerisme. Groningen wordt met deze stads- en dorpsvernieuwing 2.0 proeftuin om nieuwe strategieën te ontwikkelen, te testen en uit te voeren. Waar bestaande regels of procedures deze aanpak verhinderen of belemmeren worden daarvoor oplossingen gevonden.

Perspectief 2040

Stad en Ommeland zijn op een goede wijze met elkaar verbonden: wonen en werken is in de gehele provincie mogelijk met verschillende, complementaire woonmilieus. De dorpen zijn een fijne woonomgeving, waarin het waardevolle Groningse cultuurlandschap en cultureel erfgoed samengaan met moderne voorzieningen. De inwoners zijn tevreden over hun leefomgeving en leven gezonder. De voorzieningen in de stad zijn goed bereikbaar en het omliggende landschap is aantrekkelijk voor bewoners, rustzoekers en stedelingen.

Doelen van de programmalijn kracht en trots

- Dorps- en wijkvernieuwing die ruimtelijke, sociale en economische vernieuwing combineert op een manier die past bij de Groningse historie en landschapkenmerken. Kwaliteit wordt toegevoegd onder andere door het levensloopbestendig en duurzaam maken van de woningen.
- Het benutten van cultureel erfgoed als verbindende schakel tussen Groningers en de verbetering van de leefomgeving en het vestigingsklimaat.
- Met voorzieningen en (preventief) gezondheidsbeleid zorgen voor een duurzaam welbevinden.
- Toekomstbestendig maken van voorzieningen op het gebied van zorg, onderwijs, retail en werk, waaronder verbeterde lokale en regionale bereikbaarheid.¹¹



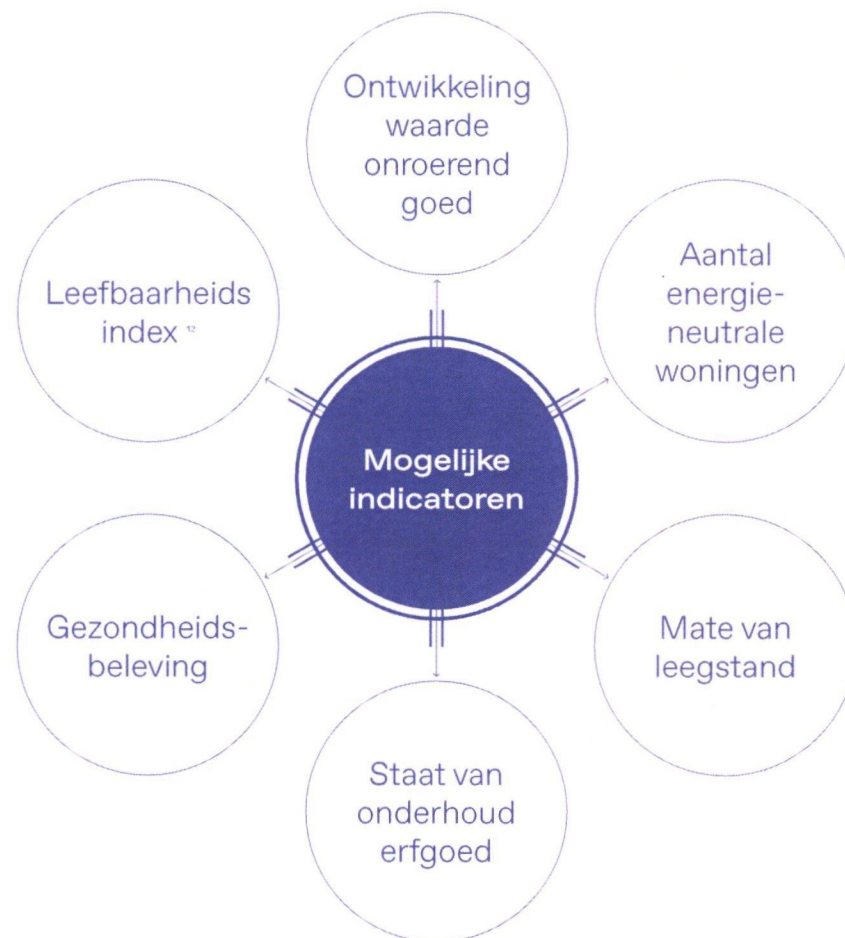
¹¹ De verstedelijkingsopgave van de stad Groningen (voorafgaand aan de herindeling van 1 januari 2019) valt buiten de scope van het Nationaal Programma.

Inrichting, toetsing en sturing

Binnen deze pijler hebben gemeenten een speciale rol wanneer het gaat om dorps- en stadsvernieuwing. De inrichting, toetsing en sturing sluiten daarop aan. Een groot deel van het budget bedoeld voor deze programmalijn wordt bestemd voor dorps- en stadsvernieuwing en volgens een nader te bepalen verdeelsleutel verdeeld onder de aardbevingsgemeenten. De gemeenten maken hiervoor in samenspraak met burgers, corporaties en andere relevante stakeholders een regionaal programmaplan dat zich over meerdere jaren uitstrekt.

De programma's worden bij de start inhoudelijk getoetst. Daarna is de gemeente vrij om op basis van de kaders van het gezamenlijk vastgestelde regionale programma projecten te financieren. Jaarlijks wordt daarover op een lichte manier gerapporteerd. De toetsing van de gemeentelijke programma's gebeurt op een onafhankelijke manier. Gekeken wordt of de programma's voldoende bijdragen aan de doelen van het Nationaal Programma, of burgers en stakeholders voldoende betrokken zijn (participatietoets) en of de uitvoering goed geregeld is (uitvoeringstoets).

Naast een reservering voor dorps- en stadsvernieuwing wordt binnen deze programmalijn ruimte gemaakt voor twee regelingen op regionale schaal. Het lopende leefbaarheidsprogramma wordt onder de paraplu van het Nationaal Programma voortgezet. Provincie en gemeenten doen hiervoor een concreet voorstel dat net zoals de gemeentelijke plannen voor dorps- en stadsvernieuwing bij de start één keer stevig getoetst wordt. Daarnaast is er een klein budget beschikbaar voor initiatieven van burgers en maatschappelijke organisaties die zich rechtstreeks tot het Nationaal Programma kunnen wenden.



¹² Verder samen te stellen met andere sociale indicatoren.



Voorbeeldprojecten

Integrale herstructurering Zandplatenbuurt Delfzijl

In Delfzijl Noord in de gemeente Delfzijl komen in het kader van wijk- en stadsvernieuwing en energietransitie verschillende opgaven en kansen bij elkaar. Denk aan krimp, vergrijzing, versterking en verduurzaming. De woningen in de Zandplatenbuurt e.o. en een aantal specifieke panden zijn binnen deze wijk onderdeel van het versterkingsprogramma. In plaats van een klassieke herstructurering vraagt dit om een integrale benadering. Er wordt gezorgd voor een toekomstbestendige versterking, vernieuwing en verduurzaming van woningen, gebouwen, sociale structuur en de maatschappelijke voorzieningen. In dit project wordt geëxperimenteerd met een totaalaanpak, die een voorbeeld moet vormen voor andere dorpen en/of wijken. We doen kennis en ervaring op over een opschalbare integrale aanpak voor afkoppeling van een woonwijk van aardgas, energietransitie in dunbevolkte gebieden en de koppeling met de versterkingsopgave. Dit doen we samen met onder meer gemeente, woningcorporaties, eigenaren en energieleveranciers. De gebiedsvisie voor de wijk is inmiddels gereed. De stap naar uitvoering ligt voor het grijpen.



Dorpsvernieuwing Overschild

In Overschild is de versterkingsopgave aanleiding geweest voor een intensief interactief proces met de inwoners van het dorp onder leiding van stedenbouwkundige Winy Maas van MVRDV. Vanwege de omvang van de versterking werd snel duidelijk dat het hier niet alleen om individuele keuzes van woningeigenaren zou gaan, maar ook om de samenhang tussen die keuzes. Het dorp heeft een visie op het dorp en het buitengebied gemaakt. In deze visie staat omschreven hoe de individuele en collectieve keuzes van het dorp eruit kunnen zien en welke collectieve ontwikkelingen wenselijk zijn. Dat laatste gaat over verbeteringen aan de infrastructuur, openbaar gebied, nieuwe natuur en collectieve duurzaamheidsmaatregelen (Overschild als gasloos dorp). Het is geen eindbeeld of blauwdruk, maar een overzicht van de mogelijkheden. Op woning-, straat en dorpsniveau gaan we dit vervolgens samen met de inwoners verder invullen. Daarvoor stellen we een kavelmakelaar en een dorpsbouwmeester aan.



Erfgoedprogramma

“Groningen moet Groningen blijven”, met haar eigen, unieke gebiedsidentiteit. Oók in het aardbevingsgebied tijdens en na de uitvoering van schadeherstel en de versterking. Die gebiedsidentiteit wordt voor een groot deel bepaald door het culturele erfgoed en de ruimtelijke samenhang. Daarom werken regio, OCW en NCG middels een gezamenlijk programma aan een sterk, toekomstbestendig Gronings erfgoed met en voor de mensen die er wonen, werken en verblijven. In dit programma zijn beleidsinstrumenten opgenomen ten behoeve van: 1. behoud en ontwikkeling van Gronings erfgoed, landschappelijke en ruimtelijke kwaliteit en daarmee de gebiedsidentiteit en 2. een optimale balans tussen veiligheid, schadeherstel en behoud van erfgoed in zijn ruimtelijke context. Inmiddels zijn de eerste projecten succesvol gestart. Komende jaren wordt het erfgoedprogramma gezamenlijk verder uitgebouwd.



Leefbaarheid blijft speerpunt

Het vergroten van de leefbaarheid en sociale vitaliteit van dorpen en kernen is van groot belang. Lopende programma's zijn het Uitvoeringsprogramma Leefbaarheid 2016-2020 van de Provincie en tot eind 2018 het programma 'Kansrijk Groningen' van de NCG. Hierin staan de inwoner en de Groninger gebiedskwaliteit centraal, waarbij wordt ingezet op de beschikbaarheid van voorzieningen (gezondheid, onderwijs, middenstand) en het behoud van de karakteristieke kenmerken van landschap en cultureel erfgoed. De programma's zorgen voor betere begeleiding van krimp- en groeiopgave en bieden ruimte voor projecten van lokale overheden, maatschappelijke organisaties en particulier initiatief.

'Het vergroten van de leefbaarheid en sociale vitaliteit van dorpen en kernen is van groot belang'.

Gezondheid en veerkracht

De gevolgen van de gaswinning zijn evident zichtbaar aan gebouwen en de veiligheid is in het geding. Tegelijkertijd is er ook veel schade aangericht die niet zichtbaar is. De impact op de fysieke en mentale gesteldheid van onze inwoners is groot en ontwrichtend. Het onderzoek 'Gronings Perspectief' door de Rijksuniversiteit Groningen laat zien hoeveel inwoners lijden aan de problematiek veroorzaakt door de gaswinning met negatieve gevolgen voor gezondheid en welzijn. De problemen overstijgen de individuele gezondheidssituatie en hebben invloed op relaties, werk en participatie in de maatschappij. Rijk en regio werken een geïntegreerd pakket van maatregelen uit ter verbetering van de gezondheid, veerkracht en welbevinden van inwoners in het aardbevingsgebied. Dit betreft onder meer uitbreiding wijkteams in gemeenten, uitbreiding van het aanbod geestelijke verzorging en psychische ondersteuning en monitoring van klachten door de GGD. Hiervoor worden extra middelen vrijgemaakt en belemmeringen in wet- en regelgeving weggenomen.

2.2 Groningse natuur, energie en klimaat

Kansen

De combinatie van de klimaatdoelstellingen en de snelle afbouw van het aardgas maken dat er snel alternatieven gevonden moeten worden voor aardgas. Dit geldt voor huishoudens, bedrijven én de industrie. Groningen kan en wil hierin voorop lopen en biedt kansen om de afspraken van het Klimaatakkoord concreet te vertalen.

Dit betekent onder meer het verminderen van de vraag naar energie door energiebesparing. Daarnaast is er ruimte voor duurzame vormen van opwekking, opslag en transport van energie. Ook wordt nieuwe CO₂-arme bedrijvigheid gestimuleerd door windparken op zee en het vestigen van een waterstoffabriek. Door de directe aanlanding van windstroom, die getransporteerd kan worden naar de rest van het land door gasleidingen in de vorm van waterstof of opgeslagen kan worden in waterstof. Deze samenhangende ontwikkelingen zijn de grote aanjager voor enerzijds de opwekking van groene stroom en anderzijds de productie van duurzaam opgewekte waterstof als vervanger van onder meer aardgas op weg naar een circulaire economie.

Om klimaatadaptatie in de omgeving vorm te geven richten we ons op laag gelegen gebieden en het watersysteem om zo wateroverlast, verdroging en verzilting te voorkomen. Groningen wordt hierdoor een klimaatadaptatieve regio en dient als voorbeeld voor laag gelegen Delta's wereldwijd. De komst van het Global Center on Adaption (het VN Climate Institute) draagt daaraan bij. In combinatie met de aanwezigheid van kennisinstellingen met bijvoorbeeld: Energy Academy Europe, Entrance, BuildinG en Dutch Heat Centre¹³ fungeert Groningen als kennismotor voor de energietransitie in heel Nederland.



¹³ Entrance is een Energieproeftuin van de Hanze Hogeschool Groningen. BuildinG is een experimenteeromgeving voor energiezuinige woningen. En in het Dutch Heat Centre wordt in kaart gebracht hoe (bestaande) woningen zonder aardgas verwarmd kunnen worden.

Perspectief 2040

Groningen is een voorloper en pionier in de energietransitie. De provincie levert groene energie aan eigen regio en andere delen van Nederland en krijgt hier ook wat voor terug. We doen dit met onze inwoners en energiecoöperaties in onder meer de lokale opwekking van duurzame energie en energiebesparingsprojecten in de gebouwde omgeving. Er komt een dekkend duurzaam basisnetwerk bestaande uit leidingen groen gas, verzwaring elektriciteitsnetwerken, warmtenetwerken, geothermie. Dit brengt grote versnelling in de aardgasvrij van woningen en bedrijven. Doordat de opgave om energieneutraal te worden in Groningen eerder is gerealiseerd dan in de rest van het land, adviseren Groningse bedrijven en kennisinstellingen de rest van Nederland en de wereld. Daarnaast is de industrie in Groningen groen en duurzaam en heeft het de CO2 keten gesloten. Ze is daarmee niet alleen een (internationaal) voorbeeld maar ook een banenmotor. Ook mobiliteit is CO2 neutraal. In de energietransitie is gebruik gemaakt van de kwaliteiten van het kenmerkende Groningse landschap. De ruimtelijke inrichting van Groningen is zo aangepast, dat nieuwe ontwikkelingen zorgvuldig zijn ingepast en de omgeving is voorbereid is op verschillende weertypen en een adequaat antwoord biedt voor bodemdaling en verzilting. De landbouw is natuurinclusief en circulair en draagt daarmee eveneens bij aan de versterking van biodiversiteit, economie en leefbaarheid in de regio.

¹⁴ In 2020 zal in Groningen al een derde van de energieproductie zijn vergroend, drie jaar eerder dan staat opgenomen in de nationale klimaatdoelstellingen.

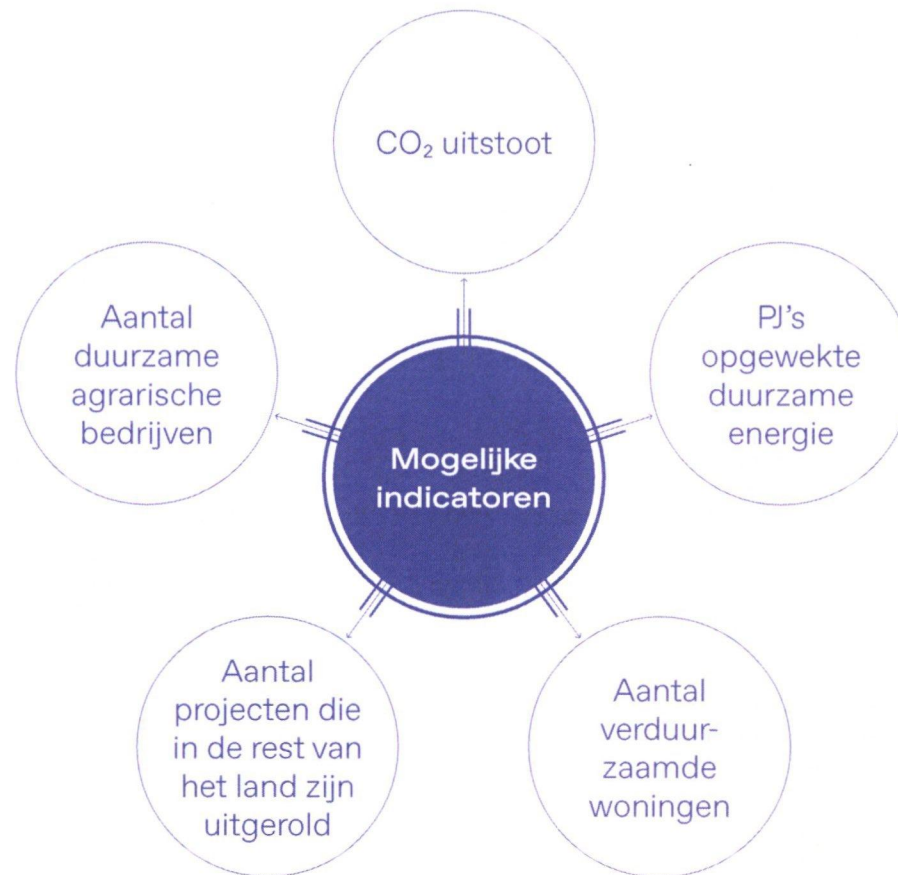
Doelen van de programmaliijn natuur, energie en klimaat

- Openbaar vervoer per bus is CO2 neutraal uiterlijk in 2030 en per regionaal spoor uiterlijk in 2035.
- De Groninger landbouw is duurzaam in 2030 en draagt bij aan klimaatadaptatie.
- Groningse woningen zijn aardgasvrij in 2035.
- Groningen is zelfvoorzienend op het terrein van duurzame energie en 'exporteert' groene energie in de jaren na 2040 ¹⁴.
- De industrie, inclusief het chemische complex, is CO2 negatief in 2050.
- Een (inter)nationale positie als innovatieve koploper in energietransitie-vraagstukken.
- Klimaatbestendig inrichten van vooral laaggelegen gebieden waardoor droogte en wateroverlast voorkomen worden.



Inrichting, toetsing en sturing

Voor de inrichting van deze programmalijn wordt aansluiting gezocht bij bestaande structuren zoals InvestNL en de NOM. De programmalijn kan daarbij uiteenvallen in een aantal deelprogramma's. Binnen de diverse deelprogramma's vindt mandatering van bevoegdheden plaats, waardoor het mogelijk wordt om op basis van specifieke deskundigheid beslissingen te kunnen nemen zonder een zware bureaucratische procedure te hoeven doorlopen. Voor elk deelprogramma moet in het begin wel een programmaplan gemaakt worden op basis waarvan het mandaat afgegeven wordt. Dit programmaplan wordt onafhankelijk getoetst. Initiatiefnemers zullen vaak bedrijven zijn, maar soms ook burgers en maatschappelijke instellingen. In de sturing van de deelprogramma's wordt bekeken op welke manier stakeholders daarin een plek kunnen krijgen.





Voorbeeldprojecten

Groene waterstof productie

Groene waterstof is belangrijk voor de vergroening van de chemie. Door de inherente fluctuatie van de opwek van groene energie is de opslag van energie een basisvoorwaarde voor verduurzaming. Waterstof kan hierbij een beslissende rol vervullen als 'groene batterij'. Het kan een energiebron zijn voor schone mobiliteit, een vervanging vormen voor aardgas in gebouwen of dienen als grondstof in de chemie. In de Eemshaven wordt daarom door overheden, bedrijfsleven en kennisinstellingen op korte termijn een 20MW elektrolyse faciliteit ontwikkeld, die stapsgewijs kan worden opgeschaald naar behoefte. Hierbij wordt ook geïnvesteerd in een pijpleiding Eemshaven-Delfzijl en een backbone in chemiepark Delfzijl. Ook onderzoeken we of het aardgasnet rendabel geschikt kan worden om waterstof te dragen. Dit project zorgt voor een substantiële CO2-reductie en levert zowel structurele als tijdelijke werkgelegenheid op.



'Wind op zee kan een grote energieleverancier zijn voor zowel de provincie Groningen als Nederland als geheel!'

Wind op zee

Wind op zee kan een grote energieleverancier zijn voor zowel de provincie Groningen (inclusief de industrie in de Eemsdelta) als Nederland als geheel. Met het oog op een eventuele doorgroei van windenergie op zee na 2030 wil het kabinet uiterlijk in 2021 starten met de noodzakelijke verkenningen, waarbij de aanlanding in Groningen een prioritaire positie krijgt. Er is reeds een concreet plan van de Groningse industrie met mijlpalen en investeringen in elektrificatie van processen en conversie installatie.

Windenergie kan daarmee ook bijdragen aan het economische perspectief in de regio, zowel door installatie van windparken als met werkzaamheden in de operationele fase. In een voorstudie in 2019 zullen Rijk en regio een gezamenlijke feitenbasis leggen en op basis daarvan onderzoek doen naar mogelijke extra capaciteit voor wind op zee. Hierbij wordt expliciet gekeken naar vraag (ook in het licht van toekomstige bedrijfsinvesteringen) en aanbod van energie in Groningen en de rest van Nederland, de mogelijke ontwikkeling van een waterstof-economie en de aanlandingsproblematiek in de Waddenzee en het ecologisch ruimtebeslag.

Aardgasvrije wijken

Door de problemen rondom aardgas zijn Groningers extra gemotiveerd om snel van het gebruik van aardgas af te stappen. Vele dorpen en wijken kennen energie-corporaties of andere groepen die samen energie willen besparen of energie duurzaam willen opwekken. Als dit op een slimme manier wordt gedaan, biedt dit kansen voor de lokale economie, maar ook voor Nederland als geheel: de lokale aanpak kan gekopieerd worden naar de rest van Nederland. Bovendien kan het MKB snel (sociaal) innoveren op het gebied van energie en nieuwe ontwikkelingen snel toepassen. Om dit proces specifiek in Groningen te versnellen wordt de wijk- en dorpsaanpak om versneld van het aardgas af te gaan ondersteund.

Zo zijn in Groningen per 1 oktober zes grootschalige proeftuinen geselecteerd door het Rijk. De gemeenten Loppersum, Delfzijl, Oldambt, Pekela, Groningen en Appingedam gaan aan de slag met het aardgasvrij maken van een wijk. In totaal zijn 27 wijken in heel Nederland geselecteerd. Met selectie van de zes genoemde proeftuinen zet het Rijk in op Groningen. Bij de selectie is onder meer rekening gehouden met spoedige realisatie, bestuurlijke steun in de gemeente en betrokkenheid en draagvlak. Ook de koppeling met andere thema's is meegewogen. In Groningen is vanzelfsprekend de koppeling gelegd met de versterkingsopgave en krimp. Deze zes gemeenten krijgen een rijksbijdrage uitgekeerd via het gemeentefonds, maar ook de niet geselecteerde gemeenten wordt actief ondersteuning aangeboden, onder meer via een kennis- en leerprogramma. Dit is een mooie start in de verduurzaming en aardgasloos maken van de gehele gebouwde omgeving in Groningen. Onze ambitie is om hiermee in Groningen voorop te lopen en 2030/2035 hierin een heel groot deel van onze voorraad aardgasloos te hebben.



Natuurinclusieve Landbouw

In Groningen werken partijen (natuur- en landbouworganisaties, wetenschap, onderwijs en overheden) samen aan de ontwikkeling van een duurzame, natuurinclusieve landbouw. Dit betekent een landbouw die niet alleen economisch vitaal is, maar ook bijdraagt aan een verbetering van de biodiversiteit, een schoner milieu en aan aantrekkelijke landschappen. Door de focus op bodem en biodiversiteit werken Rijk en regio samen aan de randvoorwaarden van de 'Kringlooplandbouw' zoals die ook in de LNV-visie is verwoord. Om Natuurinclusieve Landbouw tot een succes te maken is vooral meer kennis nodig over maatregelen die wel/niet 'werken'. Rijk en regio ontwikkelen hiertoe gezamenlijk een aanpak door op proef- en praktijkbedrijven verschillende maatregelen uit te testen. Dit wordt ondersteund door wetenschappelijk onderzoek van de Rijksuniversiteit Groningen. Hiermee ontstaat een goed beeld van de kansen en mogelijkheden op het niveau van de agrarische bedrijven. Effectieve maatregelen worden direct in de praktijk uitgerold. Naast maatregelen op bedrijfsniveau krijgen initiatieven die een positieve bijdrage leveren aan de regionale economie een plaats in deze aanpak. Bijvoorbeeld waar het gaat aan het bevorderen van regionale afzet en vermarkting van natuurinclusieve producten.

2.3 Groningse economie en arbeidsmarkt

Kansen

De verschillende transities – denk aan de energietransitie, de digitalisering, vergrijzing en veranderingen in de landbouw - betekenen een verschuiving van werkgelegenheid en economische ontwikkeling. De sterke kennispositie in onder andere ICT, Health en Life Sciences, Agri, energie en chemie - sectoren die ook nationaal zijn aangemerkt als topsector in het kader van het topsectorenbeleid - is een enorme kans voor de doorontwikkeling van stad en regio. Tegelijkertijd ligt er in Groningen ook nog een enorme opgave voor wat betreft schadeherstel, versterking en onderhoud van erfgoed waar vakmensen voor nodig zijn.

Om deze kansen te kunnen benutten, moet wel aan een aantal belangrijke randvoorwaarden worden voldaan. Zowel de sociale infrastructuur als de fysieke infrastructuur moet bijvoorbeeld ingrijpend te verbeteren. De arbeidsmarkt in de regio laat spanningen zien. Er ontstaat meer vraag naar academisch geschoolden en naar specialistische beroepskrachten. Scholing en omscholing moeten op basis van vraag uit de markt arbeidspotentieel in de regio helpen ontsluiten. Daarnaast dient in samenwerking met omliggende provincies en gemeenten de regionale en (inter) nationale bereikbaarheid van Groningen te verbeteren. Bijvoorbeeld door snellere OV-verbindingen met de randstad en Bremen en door grote voorzieningen in de stad zoals het UMCG beter te ontsluiten. Ten slotte bieden de verschillende sectoren ook aan praktisch en toegepast opgeleid personeel voldoende werkgelegenheid. De ontwikkelingen in de bouwsector, de installatiebranche en recreatie- en toerisme-sector zijn hier voorbeelden van. Samenwerking tussen Rijk en regio bij de acquisitie van bedrijven die zich in Nederland willen vestigen kan bijdragen aan de ontwikkeling van werkgelegenheid voor de volle breedte van de beroepsbevolking.

Perspectief 2040

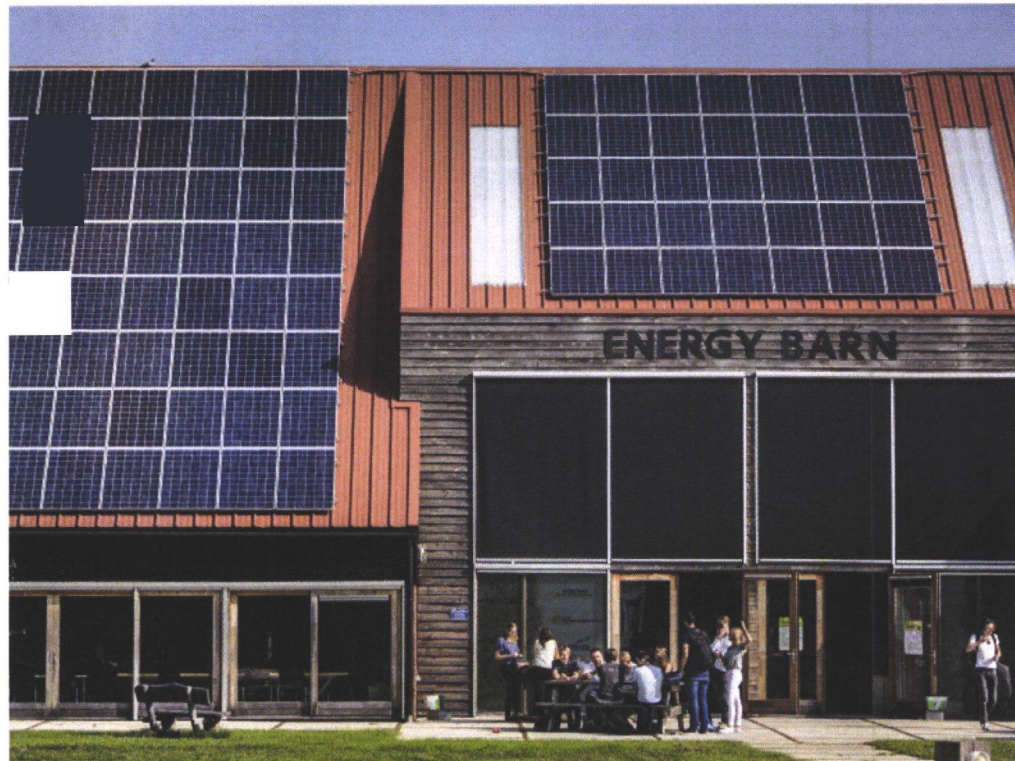
Groningen is een provincie die kansen biedt aan innovatieve werknemers. De regio is Nederlands koploper op het gebied van digitalisering, energietransitie, innovatie in de zorg en chemie. In het Groningse landschap is dat terug te zien: door de groei van schone bedrijven is het landschap authentiek Gronings gebleven, terwijl de werkgelegenheid is gegroeid voor alle opleidingsniveaus. Het ommeland is goed aangesloten op de grootste voorzieningenhubs en de provincie zelf kent snelle verbindingen over water, weg en spoor met Randstad en Duitsland.

Doelen

- Het aantal innovatieve bedrijven in Groningen is toegenomen.
- Bedrijven bieden voldoende werkgelegenheid voor de gehele beroepsbevolking.
- Goede scholen en opleidingen die bijdragen aan een veilig gevoel en goed onderwijs.
- De regio is op een goede wijze ontsloten, met verschillende duurzame vervoersmodaliteiten. Daarnaast wordt er gestreefd naar een CO2-neutrale infrastructuur.

Inrichting, toetsing en sturing

Daar waar het gaat om de meer economische projecten wordt - net als in de programmalijn 'natuur, energie en klimaat' - gebruik gemaakt van de ervaring van bestaande organisaties zoals de Economic Board en de NOM. Hierbij kan ook worden gedacht aan de Taskforce InvestNL/NOM. Ook onder deze programmalijn kunnen enkele deelprogramma's hangen. Een specifiek programma gericht op kennisontwikkeling en valorisatie in samenwerking met de kennisinstellingen zoals de Rijksuniversiteit Groningen en de Hanzehogeschool ligt daarbij voor de hand. Ook hier wordt mandatering geregeld op basis van een programmaplan voor een deelprogramma.





Voorbeeldprojecten



Groninger (Om)scholingsfonds

Scholing en omscholing moeten op basis van vraag uit de markt arbeidspotentieel in de regio helpen ontsluiten. Daarom wordt een regionaal (om)scholingsfonds voor de gehele arbeidsmarktregio Groningen in het leven geroepen. Dit fonds is bedoeld ter stimulering van om- en bijscholing van zowel werkenden als werkzoekenden naar kansrijke sectoren zoals Energietransitie, ICT, Bouw, Techniek en Zorg. Het bestaande 1000-banenplan kan in dit kader worden uitgebouwd. Met behulp van het Groninger (om)scholingsfonds kan onder meer een banenplan worden opgezet dat moet beantwoorden aan de ontwikkelingen omtrent vergroenings- en verduurzamingsopgave van de (chemische) industrie en de toenemende digitalisering. Hierbij wordt onder andere ingezet op instroom van jongeren en (zij-) instroom van werkzoekenden en werkenden van andere sectoren. Doel is versterking van de Groninger economie en arbeidsmarkt door vestiging van innovatieve bedrijven en het bieden van voldoende werkgelegenheid in de regio.

Taskforce

Als onderdeel van de programmalijn economie is het belangrijk om innovatie en verduurzaming van bedrijven te stimuleren. Om de middelen voor bedrijfsinvesteringen zo efficiënt mogelijk in te zetten is het belangrijk om aan te sluiten bij huidige financieringsvehikels en waar nodig deze vehikels te bundelen en voort te zetten, zoals het instrument RIG (Regionale Investeringssteun Groningen). Zo kan er toegewerkt worden naar één loket waar bedrijven hun project ten behoeve van het vergroenen van de chemie indienen, in lijn met de hiervoor opgestelde programmatische aanpak waarna deze projecten worden getoetst aan bestaande subsidies en financieringsmogelijkheden van onder andere InvestNL, NOM, EBG, SNN en Europese fondsen en het nationale instrumentarium. Hiermee wordt de slaagkans van projecten verhoogd omdat het door verschillende beoordelaars tegelijk wordt getoetst. Bovendien is het voor bedrijven goed om bij één loket of taskforce terecht te kunnen. De middelen vanuit het startdocument zullen dan ook hoofdzakelijk aanvullend zijn op bestaande regelingen. Het opnieuw instellen c.q. voortzetten van het instrument RIG is logisch, gezien de interesse onder bedrijven voor dit instrument, de private investeringsimpuls die hiermee wordt losgetrokken (1 euro levert 6,2 euro private investering) en de directe en indirecte werkgelegenheid die hiermee wordt gecreëerd in de regio.

Stimuleren Life Sciences & Health sector

Zorg is een topsector in Groningen, waarin zowel veel werk als veel kennis is opgebouwd in de afgelopen jaren. Veel van de opgebouwde kennis moet de komende jaren de sprong naar de praktijk maken.

Met name het MKB heeft hierin een belangrijke rol. Er wordt een pakket aan maatregelen ontworpen om deze sprong te versnellen. In dit kader worden onder meer een innovatielab en accelerator ingericht voor connected health producten en worden eHealth bedrijven opgeschaald in niches waarin Groningen sterk is. Ook wordt ingezet op instrumenten voor kennisontwikkeling. Hiermee worden de lokale kennis en MKB-sector in Groningen versterkt.

Provincie als proeftuin voor autonoom vervoer

Voor veel inwoners geldt dat voorzieningen en werk lang niet altijd in de directe omgeving beschikbaar zijn. Voorwaarde om landelijk of in kleine kernen te kunnen blijven wonen is bereikbaarheid. Autonoom vervoer is een kansrijke ontwikkeling om tegen lage kosten, vraaggestuurd vervoer te kunnen aanbieden. Het is flexibeler en in potentie veiliger dan klassiek OV, volledig elektrisch en biedt meer keuzemogelijkheden voor reizigers.

Tegelijkertijd heeft autonoom vervoer ook landelijk nog een lang ontwikkelpad te gaan. De ambitie van de provincie Groningen is om binnen Nederland en Europa een van de koplopers in de ontwikkeling van autonoom vervoer te zijn. Zeker in combinatie met 5G en ITS (Talking Traffic). De vele kennisinstellingen en startups, gecombineerd met de geografische kenmerken van Groningen als provincie bieden een gunstig vestigingsklimaat voor bedrijven in deze sectoren. De inzet is bestaande pilots in autonoom vervoer verder op te schalen mede in relatie tot de uitrol van 5G.

Versterking OV met nieuwe technieken

Om de groeiende mobiliteit naar de stad Groningen en de Eemsdelta te faciliteren, de leefbaarheid in het overige deel van de provincie te vergroten en de (inter)nationale verbindingen te versterken, moet de capaciteit op het spoor worden vergroot en verbindingen versneld. Hiervoor is onder meer een overstap op nieuwe technieken nodig. Denk hierbij aan ATO - autonoom rijdende treinen - en de invoering van ERTMS als nieuw beveiligingssysteem.

De verwachting is dat deze nieuwe technieken zorgen voor hogere capaciteit, punctualiteit, meer rijcomfort en lager energieverbruik en exploitatiekosten op het bestaande enkel- en dubbelspoor. Regio en Rijk zien kansen in nieuwe technieken ter vergaring van kennis en ervaring, verbetering van vervoer en toegang tot mobiliteit. Op basis hiervan spreken regio en Rijk de ambitie uit om besluitvorming voor te bereiden voor een experiment met ERTMS (hybride level 3). In 2019 zal een plan van aanpak, inclusief kosten, worden uitgewerkt onder regie van het programma ERTMS, zodat samenhang met de landelijke opgave voor ERTMS wordt gewaarborgd. Dit plan van aanpak wordt uitgewerkt in aanvulling op de opgave van het programma ERTMS, waarvan scope, planning en budget zijn vastgesteld.



An aerial photograph of a city street, likely in the Netherlands, showing a mix of traditional and modern architecture. A prominent water tower with a conical roof is on the left. The street is lined with buildings, and there are trees and greenery in the background. The text 'Organisatie Nationaal Programma' is overlaid on the right side of the image.

Organisatie Nationaal Programma

3.1 **Uitgangspunten**

De organisatie van het programma is gebaseerd op de volgende uitgangspunten:

- **Brede betrokkenheid partijen:** Groningers, de overheden, organisaties, kennisinstellingen en bedrijven zijn betrokken bij het uitwerken en uitvoeren van het programma. Partijen en overheden werken goed met elkaar samen.
- **Duidelijke rolverdeling:** rollen en verantwoordelijkheden zijn op een scherpe manier gedefinieerd. Bij de start van het programma wordt duidelijk vastgelegd wat ieders bijdrage, verantwoordelijkheid en inspanning op hoofdlijnen is.
- **Resultaatgericht:** het programma is gericht op resultaat. Dat komt onder meer tot uiting in het stellen van criteria aan projecten, zowel inhoudelijk als op het terrein van uitvoering.
- **Investeren:** inzet van financiële middelen maakt extra investeringen door verschillende partijen mogelijk. Het Nationaal Programma jaagt aan.
- **Bepaalde bureaucratische lasten:** om te zorgen voor flexibiliteit en slagkracht is van belang dat de organisatie van het programma zo compact mogelijk is. Procedures zijn zo eenvoudig mogelijk
- **Lange, gefaseerde looptijd:** de ontwikkeling van Groningen is een lange termijn opgave, die loopt tot 2040 en in verschillende overzichtelijke fasen wordt opgedeeld.
- **Rijksbeleid en programma hebben wisselwerking:** het programma komt in wisselwerking met Rijksbeleid tot stand. Dat betekent dat de invulling van het Rijksbeleid in samenspraak met het programma vorm krijgt.

3.2 **Rollen en verantwoordelijkheden**

Het Nationaal programma vraagt inspanning van iedereen. Er zijn verschillende rollen die in het kader van het programma vervuld moeten worden. De governance van het programma wordt zo ingericht, dat de rollen zo worden vervuld, dat deze optimaal aansluiten bij de (bestuurlijke) verantwoordelijkheden van de betreffende partijen.

- **Kaderstellende rol** gaat om het inrichten van het programma en het vaststellen van de doelen. Deze rol ligt bij het Bestuur van het Nationaal Programma.
- **De initiatiefrol** gaat om het opstellen van plannen voor projecten. In het kader van dit programma kan het gaan om gemeenten, provincie, burgers, bedrijven, kennisinstellingen, maatschappelijke organisaties en gemeenschappelijke regelingen. Het bestuur en de programmacommissies worden geacht de initiatiefrol en de uitvoering van mogelijke projecten van burgers, dorpen en andere maatschappelijke stakeholders te faciliteren en organisatorisch in te bedden.
- **Toetsende rol** gaat om het beoordelen van projecten en programmaplannen en het toekennen van de financiering. Deze rol wordt per programmalijn nader uitgewerkt in lijn met hoofdstuk 2.
- **Uitvoeringsrol** gaat om het uitvoeren van de projecten. Dit wordt op een zo laag mogelijk schaalniveau georganiseerd. Onderdeel deelprogramma's en van concrete voorstellen van initiatiefnemers is de wijze waarop de uitvoering georganiseerd is. Wie een project of programma uitvoert hangt nauw samen met de aard van het project of programma en met de initiatiefnemer(s).

3.3 Organisatie van het programma

De organisatie van het Nationaal Programma is zo compact mogelijk. Deze organisatie hoeft ook maar beperkt in omvang te zijn, omdat het programma de uitvoering overlaat aan de initiatiefnemers en er wordt aangesloten bij bestaande structuren.

Bestuur Nationaal Programma

Het Nationaal Programma kent een bestuur van 10 personen. Dit zijn:

- een onafhankelijke voorzitter met gezag in de regio en Den Haag;
- de ministers van EZK en BZK;
- een lid van Gedeputeerde Staten;
- vanuit elke aardbevingsgemeente één van B&W (4 in totaal);
- 3 of 4 personen uit de samenleving waaronder vertegenwoordigers van het Groninger Gasberaad, de Groninger Bodem Beweging, een corporatiebestuurder, een ondernemer, een wetenschapper, een vooraanstaande bewoner, et cetera.

Het bestuur vervult een kaderstellende rol. Tevens bewaakt zij samen met de programmadirecteur de integraliteit van het Nationaal Programma. Het bestuur komt een aantal keer per jaar bijeen.

'De organisatie van het Nationaal Programma is zo compact mogelijk.'



Programmacommissie

Voor elke programmalijn is er een programmacommissie.

De programmacommissie waakt over de hoofdlijnen van de programmalijn. Op deze manier wordt de actieve betrokkenheid van verschillende overheden en andere stakeholders geborgd. De precieze samenstelling van deze drie programmacommissies is onderwerp voor de nadere uitwerking. Naast verschillende overheden krijgen ook relevante stakeholders een plek.

Onafhankelijk advies

Voor de toetsing van projecten en programmaplannen wordt per programmalijn een vorm van onafhankelijk advies ingericht. De verschillende projecten en programma's binnen de drie programmalijnen zijn de kern van het programma. Binnen deze drie programmalijnen worden de criteria voor de projecten uitgewerkt.

Deze zien onder meer op:

- Inhoud van het project: past het project binnen de programmalijnen? Draagt het bij aan het realiseren van de doelen van een programmalijn? Draagt het bij aan een integrale aanpak van aardbevingen, demografie en sociaaleconomische opgave? Is er sprake van een mogelijk multiplier effect?
- Betrokkenheid partijen en draagvlak: is er op een goede wijze met burgers gecommuniceerd? Wordt het project ondersteund door betrokken partijen?
- Uitvoerbaarheid van het project: kan met de gekozen mensen en (financiële) middelen en gezien de bestuurlijke context het project daadwerkelijk worden gerealiseerd? Wat is de kosten-batenanalyse? Hieronder valt bijvoorbeeld ook of een project past in de Omgevingsvisie.

Programmaorganisatie

Er wordt een programmadirecteur aangesteld.

De programmadirecteur heeft als taak:

- Ambassadeur van het Nationaal Programma Groningen: aanjagen en draagvlak behouden in de regio en in Den Haag.
- Bewaken van de kwaliteit en integraliteit van het Nationaal Programma.
- Monitoring van de uitvoering.
- Aansturing van de programmaorganisatie.

De programmadirecteur wordt aangesteld door Rijk en regio gezamenlijk en legt verantwoording af aan het bestuur van het Nationaal Programma. De programmadirecteur heeft nadrukkelijk geen politieke functie. Elke programmalijn kent een programmasecretaris die aangestuurd wordt door de programmadirecteur. De programmasecretaris ondersteunt de programmacommissie van desbetreffende programmalijn.

3.4 Uitvoering van het programma

Uitvoering per project en programma

Projectplannen en programmaplannen doen als onderdeel van hun plan ook een voorstel voor de uitvoering. De uitvoering van projecten en deelprogramma's is daarmee specifiek en kan dus per project en per deelprogramma verschillen. Zo ligt het bij de programmalijn 'Kracht & Trots' meer voor de hand dat de uitvoering vooral door gemeenten en provincie ter hand genomen wordt, terwijl bij de programmalijn 'Energie transitie' een kleine projectorganisatie wordt ingericht waarin uitvoerders van de verschillende initiatiefnemers samen werken.

'Er wordt uitgegaan van
een startkapitaal van
€ 1,15 miljard.'



Om bij te dragen aan de kwaliteit van de uitvoering zal vanuit de programma-organisatie van het Nationaal Programma een pool van mensen worden ingericht die beschikbaar zijn (op declaratiebasis in te huren) voor de uitvoering van verschillende projecten (waarvoor ook een voorziening moet worden getroffen in de programmabegroting). Deze pool wordt zo ingericht dat verschillende kwaliteiten en competenties aanwezig zijn.

Afwijzing aanvragen

In de uitwerking van het Nationaal Programma zal aandacht worden besteed aan (de formele) procedures rond afwijzing van projectvoorstellen van aanvragers. Denk bijvoorbeeld aan mogelijkheden voor bezwaar en beroep.

Ontwikkelkosten

Juist omdat projecten gedegen voorbereid moeten worden en omdat heel verschillende partijen initiatief kunnen nemen, wordt een voorbereidingskrediet vrijgemaakt. Voor de eerste 5 jaar is 1% van het totale programmageld beschikbaar (11,5 miljoen in totaal, circa 2 miljoen per jaar).

Financiering en termijn

Er wordt voor nu uitgegaan van een startkapitaal van Rijkszijde van € 1,15 miljard inclusief een bijdrage van de NAM. Het budget voor het Nationaal Programma wordt gezien als een investeringsbudget om gewenste ontwikkelingen aan te jagen en mogelijk te maken. Dat betekent dat het Nationaal Programma nooit als enige investeert. Er zal altijd sprake zijn van cofinanciering. De specifieke omstandigheid van de aardbevingen maakt dat de gemeenten beperkte financiële middelen beschikbaar hebben, waardoor mogelijkheden voor gemeentelijke cofinanciering nu beperkt zijn. Er wordt onderzocht welke instrumenten ingezet kunnen worden om in deze specifieke omstandigheid de financiële slagkracht voor de betreffende gemeenten op peil te houden.

Vanuit de aard van de verschillende programmalijnen zal deze cofinanciering per programmalijn verschillend zijn en ook een andere kleur hebben. Zo zal het bij programmalijn Kracht & Trots vooral gaan om matching met ander overheidsmiddelen (van Gemeenten, Provincie, Rijk). Hierbij wordt wel opgemerkt dat de Groningen gemeenten beperkte mogelijkheden voor cofinanciering hebben, omdat veel middelen reeds zijn aangewend voor aanpak van de opgaven in de regio. Bovendien zal de cofinanciering waarschijnlijk lager uitvallen dan bij de andere twee programmalijnen omdat cofinanciering met private gelden meer het geval kan zijn (denk aan het financieren onrendabele top businesscase). Criteria met betrekking tot matching en cofinanciering worden per programmalijnen in een volgende stap verder uitgewerkt, zodat concrete projectvoorstellen daaraan getoetst kunnen worden. In de nadere uitwerking zal ook een nadere verdeling worden gemaakt over de drie programmalijnen.

3.5 Relatie met bestaande structuren

De insteek is om in het Nationaal Programma zoveel mogelijk gebruik te maken van bestaande structuren. Denk hierbij aan regionale structuren zoals het Samenwerkingsverband Noord-Nederland (SNN) en de Ontwikkelings- en investeringsmaatschappij Noord-Nederland (NOM) waar een beroep zou kunnen worden gedaan op respectievelijk de deskundigencommissie en de investeringscommissie. Op nationaal niveau kan worden gedacht aan InvestNL, het EFRO-subsidieprogramma, het MIRT en de Regio Deals.

In het bijzonder moet stil worden gestaan bij de relatie met de NCG. De NCG voert tot nu toe verschillende programma's en projecten uit, die gericht zijn op dezelfde thema's als het Nationaal Programma. In de verdere uitwerking van het Nationaal Programma denken Rijk en regio na over de positie van de NCG als uitvoeringsorganisatie voor de versterkingsaanpak, ten opzichte van het Nationaal Programma. Mogelijk kan de NCG een ondersteunende rol vervullen. In dit kader wordt ook beoordeeld of lopende programma's, projecten en budgetten moeten worden overgeheveld naar het Nationaal Programma.

3.6 Evaluatie

Het Nationaal Programma voorziet in een jaarlijkse afstemmingsmoment tussen alle betrokken overheidspartijen waarop zo nodig bijgestuurd kan worden. Over vier jaar volgt een zwaarder herijkingsmoment. De actualiteit van de doelen en de effectiviteit van de concrete activiteiten worden dan geëvalueerd. Ook wordt beoordeeld hoe wordt gescoord op de indicatoren waarmee de doelen zijn geoperationaliseerd. Op basis hiervan maken de overheidspartijen nieuwe afspraken.

Colofon

Met het Nationaal Programma Groningen investeren we samen in een energieke provincie. Energiek omdat Groningers het Programma zélf gaan invullen, met hun visie en hun projecten. Energiek omdat we Groningers perspectief geven op economische versterking én energie omdat de provincie de hofleverancier van duurzame energie en gerelateerde producten en diensten aan Nederland blijft.

Fotografie

Kees van der Veen

Knelis fotografie

Marieke Kijk in de Vegte

Fotoarchief provincie Groningen

Ontwerp

Shootmedia

Dit startdocument is op 5 oktober 2018 opgesteld in opdracht van en ondertekend door:



