

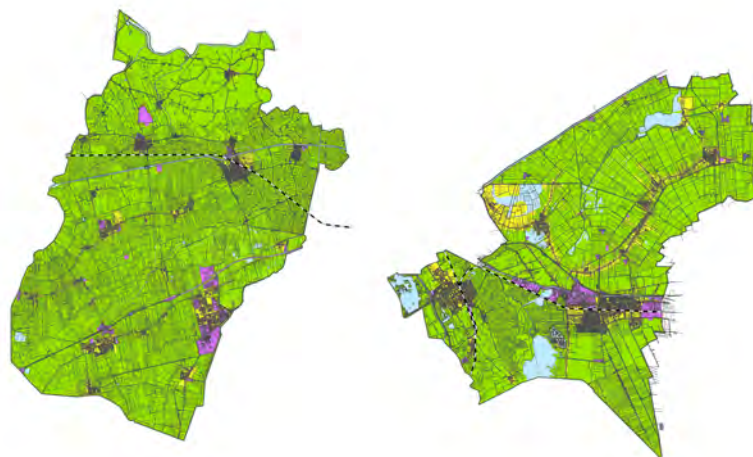
Nota Bodemfunctieklassenkaarten Regio Centraal-West Groningen

Gemeenten

Grootevast, Haren, Hoogezand-Sappemeer, Leek,
Marum, Slochteren, Zuidhorn

Agentschap NL

*Ministerie van Economische Zaken,
Landbouw en Innovatie*



**Bodemfunctieklassenkaarten
Regio Centraal-West Groningen,
gemeenten Grootegast, Haren,
Hoogezand-Sappemeer, Leek,
Marum, Slochteren en Zuidhorn**

opdrachtgever	Agentschap NL, Regio Centraal-West Groningen
datum	30 mei 2011
projectleider	M.S. Mensonides
projectnummer	51001410
status	definitief

INHOUDSOPGAVE

1	Inleiding	1
2	Totstandkoming van de bodemfunctieklassekaarten	2
2.1	Basisgegevens voor vaststelling van de kaart	2
2.2	Vaststelling zones en grenzen	2
2.3	Verdere afwegingen bij de zone indeling	3
2.4	Uitwerking definitieve bodemfunctieklassenkaart.	4
3	Gebruik van de bodemfunctieklassenkaart	6
3.1	Toetsing aan de bodemfunctieklassenkaart	6
3.2	Evaluatie en beheer	6
3.3	Voorlichting en communicatie	6

BIJLAGEN

Bijlage 1	Bodemfunctieklassenkaart gemeente Grootegast
Bijlage 2	Bodemfunctieklassenkaart gemeente Haren
Bijlage 3	Bodemfunctieklassenkaart gemeente Hoogezand-Sappemeer
Bijlage 4	Bodemfunctieklassenkaart gemeente Leek
Bijlage 5	Bodemfunctieklassenkaart gemeente Marum
Bijlage 6	Bodemfunctieklassenkaart gemeente Slochteren
Bijlage 7	Bodemfunctieklassenkaart gemeente Zuidhorn

1 Inleiding

In het kader van de Impulsregeling Lokaal Bodembeheer van het Agentschap NL zijn in samenwerking met de gemeenten in de regio Centraal-West Groningen de bodemfunctieklassenkaarten voor de betreffende gemeenten opgesteld.

De bodemfunctieklassenkaart geeft inzicht in de verschillende bodemgebruiksfuncties van een gemeente en maakt onderdeel uit van het bodembeleid voor de uitvoering van grondverzet. Daarnaast is de bodemfunctieklassenkaart het toetsingsinstrument voor de bepaling van de terugsaneerwaarden voor immobiele verontreinigingen.

De bovenlaag van de bodem is in bebouwde stedelijke, maar ook landelijke gebieden als gevolg van langdurig menselijk handelen in meer of mindere mate nadelig beïnvloed. Door wonen en werken zijn op allerlei manieren puinhoudend materiaal, kooldeeltjes en ander afval in de bodem terechtgekomen. Ook langdurige belasting via neerslag, bijvoorbeeld roet en lood door autoverkeer en uitstoot van verzurende stoffen, heeft diffuse lichte verontreiniging veroorzaakt. Het betreft vaak verontreinigingen met metalen zoals lood, zink en koper en PAK (kool- en teerdeeltjes).

De lichte bodemverontreiniging die in de loop der jaren is ontstaan, heeft geen risico's voor volksgezondheid of milieu tot gevolg. In de praktijk echter vormt deze diffuse bodemverontreiniging een probleem bij grondverzet (aan- en afvoer van grond).

In het Besluit bodemkwaliteit zijn nieuwe regels opgenomen voor hergebruik van grond en bagger. Om hergebruik optimaal te faciliteren is inzicht in de bodemkwaliteit en de functie van de bodem noodzakelijk. Hierdoor kan hergebruik van licht verontreinigde grond op verantwoorde wijze mogelijk worden gemaakt zonder nadelige beïnvloeding van de bodem (zorgplicht-beginsel) en risico's voor het gewenste bodemgebruik.

Burgemeester en wethouders dienen conform artikel 55 van het besluit bodemkwaliteit op een kaart de bodemfunctieklassen, zijnde industrie of wonen, van het gebied binnen hun gemeente, waarop of waarin de grond of baggerspecie zal worden toegepast, vast te leggen. Indien geen kaart is vastgesteld als bedoeld in artikel 55, kan alleen grond of baggerspecie worden toegepast, die de achtergrondwaarden niet overschrijdt.

De bodemfunctieklassenkaarten binnen de regio Centraal West Groningen zijn opgesteld voor toepassing van het generiek beleid. De mogelijkheden voor een te ontwikkelen gezamenlijk (eventueel gemeentegrensoverschrijdend) beleid voor hergebruik van grond binnen een gemeentegrens overschrijdend beheergebied in het vervolgtraject van de Impulsregeling Lokaal Bodembeheer blijft hierbij mogelijk.

De bodemfunctieklassenkaart is niet van toepassing op het toepassen van grond of baggerspecie in een oppervlaktewaterlichaam, daarbij behorend de bodem of oever van een oppervlaktewaterlichaam.

2 Totstandkoming van de bodemfunctieklassenkaarten

2.1 Basisgegevens voor vaststelling van de kaart

De wijze van opstellen van de functiekaart is geregeld in de Regeling bodemkwaliteit, bijlage J. De bodemfunctieklassenkaarten binnen de regio Centraal West Groningen zijn opgesteld voor toepassing van het generiek beleid. De mogelijkheden voor een te ontwikkelen gezamenlijk (eventueel gemeentegrensoverschrijdend) beleid voor hergebruik van grond voor een gemeentegrens overschrijdend beheergebied in het vervoltraject van de Impulsregeling Lokaal Bodembeheer blijft hierbij mogelijk.

Voor de totstandkoming van de bodemfunctieklassenkaarten is gebruik gemaakt van de volgende basisgegevens:

1. Bestaande indeling in homogene deelgebieden uit de bodemkwaliteitskaart,
2. De huidige topografische ondergrond GBKN
3. De bestemmingsplangrenzen.
4. Plangrenzen van uitbreidings- of herontwikkelingslocaties waar binnen een periode van vijf jaar ruimtelijke ontwikkeling gepland zijn of waar reeds ruimtelijke ontwikkelingen hebben plaatsgevonden sinds het opstellen van de bodemkwaliteitskaart.

De beschikbare data is gecontroleerd op relevantie, volledigheid, 'houdbaarheid' en geschiktheid voor gebruik in het GIS (Geografisch Informatie Systeem). De volgende relevante digitale bestanden zijn gebruikt:

- Grootschalige Basis Kaart Nederland (GBKN-kaarten).
- Gemeentegrenzen.
- Grondwaterbeschermingsgebieden.
- Indeling in homogene deelgebieden bodemkwaliteitskaarten
- NAM-locaties.
- Plattegronden topografische kaart.
- Luchtfoto's.
- Plangrenzen van toekomstige woonwijken/industriegebieden.
- Bestemmingsplankaarten (buitengrenzen).
- Bebouwd gebied conform Provinciaal Omgevingsplan.
- Bebouwde kom-grenzen Wegenverkeerswet.

2.2 Vaststelling zones en grenzen

Het Besluit bodemkwaliteit maakt in het generieke kader onderscheid in twee functieklassen: 'Wonen' en 'Industrie'. De gebiedsdelen met bijvoorbeeld de functie 'Landbouw' of 'Natuur' zijn ingedeeld onder de verzamelnaam 'Overig'. Het grondgebied van de gemeente wordt aldus samengevoegd tot de functies 'Wonen', 'Industrie' en 'Overig'. Daarnaast zijn rijks- en provinciale wegen apart weergegeven. De bodemfuncties worden als volgt ingedeeld:

Functieklasse 'Wonen'

- a. wonen met tuin;
- b. plaatsen waar kinderen spelen;
 - i. met een gemiddelde ecologische waarde;
 - ii. met weinig ecologische waarde.
- c. moestuinen en volkstuinten:
 - i. grote moestuinen: grote stads- en dorpstuinen en boerderijtuinen met een grote hoeveelheid gewasteelt;
 - ii. kleinere moestuinen: grote stads- en dorpstuinen met een redelijke hoeveelheid gewasteelt.

Funcatieklasse 'Overig'

- d. landbouw;
- e. natuur;
- f. groen met natuurwaarden;

Funcatieklasse 'Industrie'

- g. ander groen, bebouwing, infrastructuur en industrie:
 - i. nagenoeg geheel verhard;
 - ii. niet nagenoeg geheel verhard.

Bodembeheergebieden met de bodemfuncties, onder a, b, en f, worden ingedeeld in de bodemfunctieklasse wonen. Bodembeheergebieden met de bodemfuncties, genoemd onder g, worden ingedeeld in de bodemfunctieklasse industrie. De bodemfuncties, genoemd onder d., e. en f. vallen in de categorie 'overig'.

Voor de indeling in functies is gebruik gemaakt van bestaand bodemkwaliteitskaartenmateriaal (homogene deelgebieden). De indeling van het gemeentelijk beheergebied in homogene deelgebieden is reeds uitgevoerd bij het opstellen van een bodemkwaliteitskaart. Deze indeling is daarom als uitgangspunt gehanteerd. Getoetst is of conform de nieuwe richtlijn (bijlage J van de Regeling Bodemkwaliteit) nog steeds wordt voldaan aan de nieuwe criteria voor het indelen in functies. De grenzen van de homogene deelgebieden betreffen namelijk doorgaans ook de grenzen van functiegebieden. Indien dit het geval was bleven de homogene deelgebieden onveranderd en zijn de functies benoemd van deze gebieden. De overige grenzen tussen functies zijn geverifieerd met de betrokken bodem en RO medewerkers.

Een groot aantal deelgebieden of allemaal kleine 'postzegels' waar andere grondverzetregels gelden, is niet gewenst. Uitgangspunt is een werkbaar pragmatische indeling in functies, niet op postzegel-, kadastraal- of bestemmingsplanniveau (ook in een bestemmingsplan bevinden zich 'postzegels' met een andere functie). Een te gedetailleerde indeling is in de praktijk namelijk niet werkbaar en moeilijk uit te leggen aan de eindgebruikers van de bodemfunctieklassenkaart. Op de bodemfunctieklassenkaart zijn ook de rijks- en provinciale wegen en de spoorwegen weergegeven. Ook zijn kanalen en grotere oppervlaktewateren op de kaart weergegeven, zodat kan worden verwezen naar de bodemkwaliteitskaart voor provinciale wegbermen en kanaaloevers.

Grondwaterbeschermingsgebieden die op de kaart zijn aangegeven hebben een signaalfunctie. Ook gebieden die een enigszins afwijkende bodemkwaliteit kunnen hebben zijn als 'aandachtsgebieden' aangegeven. Voorbeelden hiervan zijn NAM-locaties, (voormalige) stortplaatsen en grootschalige bodemtoepassingen.

2.3 Verdere afwegingen bij de zone indeling

Ook zijn enkele technisch inhoudelijke keuzes gemaakt bij de individuele gemeenten. Het gaat daarbij om één of meer van de navolgende afwegingen.

Toekomstige woonwijk: indelen in 'Wonen' of 'Overig'?

Toekomstige woonwijken waarvoor voorzien wordt dat deze binnen vijf jaar gerealiseerd zijn, zijn ingedeeld als wonen. Achterliggende gedachte hierbij is ook dat de kaart na vijf jaar moet worden herzien en indien nodig geactualiseerd.

NAM-locaties: indelen in 'Overig' of 'Industrie'?

NAM-locaties die na beëindiging van de activiteiten weer landbouwgebied wordt: indelen in 'Industrie' of 'Overig'? Er is gekozen voor 'Industrie', als het huidig gebruik en bijbehorende inrichting een industrieel karakter heeft en zeker meer dan vijf jaar vast ligt. De huidige functie gaf dan de doorslag. Voor locaties die na gebruik door bijvoorbeeld de NAM weer landbouwgrond worden is de betreffende locatie binnen 'overig' opgenomen. De terugsaneerwaarde voor een eventueel belaste bodem moet dan aan de AW2000 voldoen.

Stortplaatsen: indelen in 'Overig' of 'industrie'?

Stortlocaties die na beëindiging van de activiteiten bijvoorbeeld landbouw- of natuurgebied worden dienen voorzien te worden van een deklaag die past bij de functie. Er is daarom in de meeste gevallen gekozen voor de functie 'overig'. Voor alle stortplaatsen die na beëindiging van de stortactiviteiten landbouwgrond worden is de betreffende locatie binnen 'overig' opgenomen. De terugsaneerwaarde voor een eventueel belaste bodem en aan te brengen afdeklaag moet dan aan de AW2000 voldoen. Indien de huidige deklaag niet voldoet aan de achtergrondwaarden en nog grondverzet in de deklaag verwacht wordt kan in specifieke gevallen gekozen worden voor een minder gevoelige functie, mits die aansluit bij het geplande gebruik 'wonen' of 'industrie'.

Sportgebied bij Woongebied: indelen in 'Wonen' of 'Overig'?

Sportterreinen zijn ingedeeld als 'Wonen' indien ze duidelijk gelegen zijn binnen bebouwd gebied. De reden hiervoor is dat een sportterrein kan worden ingedeeld in 'plaatsen waar kinderen spelen'. Deze functie maakt onderdeel uit van de functieklassse 'Wonen'. Wanneer ze duidelijk in het buitengebied zonder de functie 'wonen' zijn gelegen zijn sportterreinen ingedeeld bij 'overig'. Deze keuze is, in het geval dat voor zowel 'wonen' als 'overig' kon worden gekozen, mede bepaald door de betrokken gemeenteambtenaar.

Oud industrieterrein met beoogde bestemmingswijziging op termijn: indelen in 'Wonen' of 'Industrie'?

Oud industrieterrein dat op termijn (>5 jaar) mogelijk een woongebied wordt: indelen in 'Wonen' of 'Industrie'? In dergelijke zones zijn relatief veel of is de kans op verontreinigde locaties aanwezig. Er is met name sprake van grondafvoer en weinig aanvoer. Indien van toepassing zijn deze zones daarom ingedeeld als 'Industrie' om de mogelijkheden voor grondverzet binnen de zone open te houden en zo flexibel mogelijk tot gepaste saneringsdoelstellingen te komen.

Groen binnen woongebieden: indelen in 'Wonen' of 'Overig'?

Groen binnen woongebieden (parken, plantsoenen) is ingedeeld binnen het gebied 'Wonen', om versnippering te voorkomen. Daarnaast betreft het veelal een soortgelijk gebruik als bij een woonfunctie.

Overige locaties met mogelijk afwijkende bodemkwaliteit

Werken in het kader van het Bouwstoffenbesluit, motorcrossterreinen, grootschalige toepassingen en dergelijke zijn indien van toepassing aangegeven op kaart, echter ingedeeld in de functie van het gebied waarbinnen deze terreinen zijn gelegen (vaak Overig). Dit vanwege de mogelijk aanwezige lichte verontreinigingen en het afwijkende gebruik ten opzichte van de zone 'overig' waarbinnen deze veelal gelegen zijn. In een enkel geval hebben de gemeenten aangegeven dergelijke locaties niet afzonderlijk op de functieklassenkaart te willen zien.

Recreatieterreinen

Grote bungalowparken zijn ingedeeld als 'Wonen' of 'Overig' (maatwerk), campings en recreatieterreinen als 'Overig'.

2.4 Uitwerking definitieve bodemfunctieklassenkaart.

De feitelijke bodemfunctieklassenkaart is tot stand gekomen door op basis van de genoemde bestanden en informatie verkregen uit overleg met de betrokken gemeenteambtenaren, de functiegrenzen in te tekenen langs natuurlijke of reeds bestaande grenzen zoals bebouwd/onbebouwd gebied, wegen en kanalen, etc., eventueel op basis van een topografische kaart van de gemeente. De indeling in homogene deelgebieden van de bodemkwaliteitskaart is daarbij als basis gehanteerd. De voorlopige indeling is vervolgens in conceptvorm gedigitaliseerd op kaart en bij de betrokken gemeenteambtenaren ter beoordeling voorgelegd. Vervolgens zijn de definitieve contouren van de indeling in bodemfuncties vastgesteld. In de bijlage zijn de bodemfunctieklassenkaarten van de zeven gemeenten opgenomen.

De wijze van opstellen van de functiekaart voldoet aan de Regeling bodemkwaliteit, bijlage J. De bodemfunctieklassenkaarten binnen de regio Centraal West Groningen zijn opgesteld voor toepassing van het generiek beleid.

De afzetmogelijkheden van grond worden aanzienlijk vergroot en grondverzet en hergebruik zal vaak eenvoudiger en goedkoper zijn. Dit is zeker het geval in combinatie met een nog te herziene bodemkwaliteitskaart voor de regio en/of de provincie Groningen, waardoor het beheergebied vergroot kan worden en een schaalvergroting in het vrije grondverzet gerealiseerd kan worden.

3 Gebruik van de bodemfunctieklassenkaart

3.1 Toetsing aan de bodemfunctieklassenkaart

De bodemfunctieklassenkaart is opgesteld voor het generieke beleid. Dit beleid heeft de volgende uitgangspunten:

- Hergebruiksmogelijkheden van grond wordt beoordeeld op basis van de dubbele toets:
 1. 'stand-still': toepassing mag niet leiden tot verslechtering van de bodem;
 2. de functietoets: toepassing mag niet leiden tot ongewenste risico's voor de functie van een gebied. Hierbij wordt onderscheid gemaakt in de functies 'Wonen', 'Industrie' en 'Overig' (landbouw/natuur/recreatie).
- De toe te passen grond wordt op basis van de kwaliteit ingedeeld in de klasse AW2000 (Achtergrondwaarden), Wonen of Industrie.
- De kwaliteit van de toe te passen grond en de kwaliteit van de ontvangende bodem kan worden bepaald middels een partijkeuring/bodemonderzoek of op basis van een bodemkwaliteitskaart.
- De functie van de ontvangende bodem moet worden bepaald met behulp van de bodemfunctieklassenkaart.

Toepassingseisen op basis van combinatie:

1. eis op grond van de bodemfunctieklasse;
2. eis op grond van de bodemkwaliteitsklasse.

De strengste van de twee geeft de uiteindelijke eis/toepassingsmogelijkheid. De bodemfunctieklassenkaart alleen is dus **niet** voldoende om te bepalen of grond kan worden hergebruikt! Naast de functie moet de kwaliteit van de toe te passen grond ook getoetst worden aan de bodemkwaliteitskaart of beschikbare onderzoeksgegevens van de betreffend toepassingslocatie.

3.2 Evaluatie en beheer

Door ruimtelijke ontwikkelingen en bestemmingswijzigingen is de bodemfunctieklassenkaart aan verandering onderhevig. Daarom dient uiterlijk vijf jaar na vaststelling door de gemeente de bodemfunctieklassenkaart geëvalueerd te worden en indien nodig geactualiseerd.

3.3 Voorlichting en communicatie

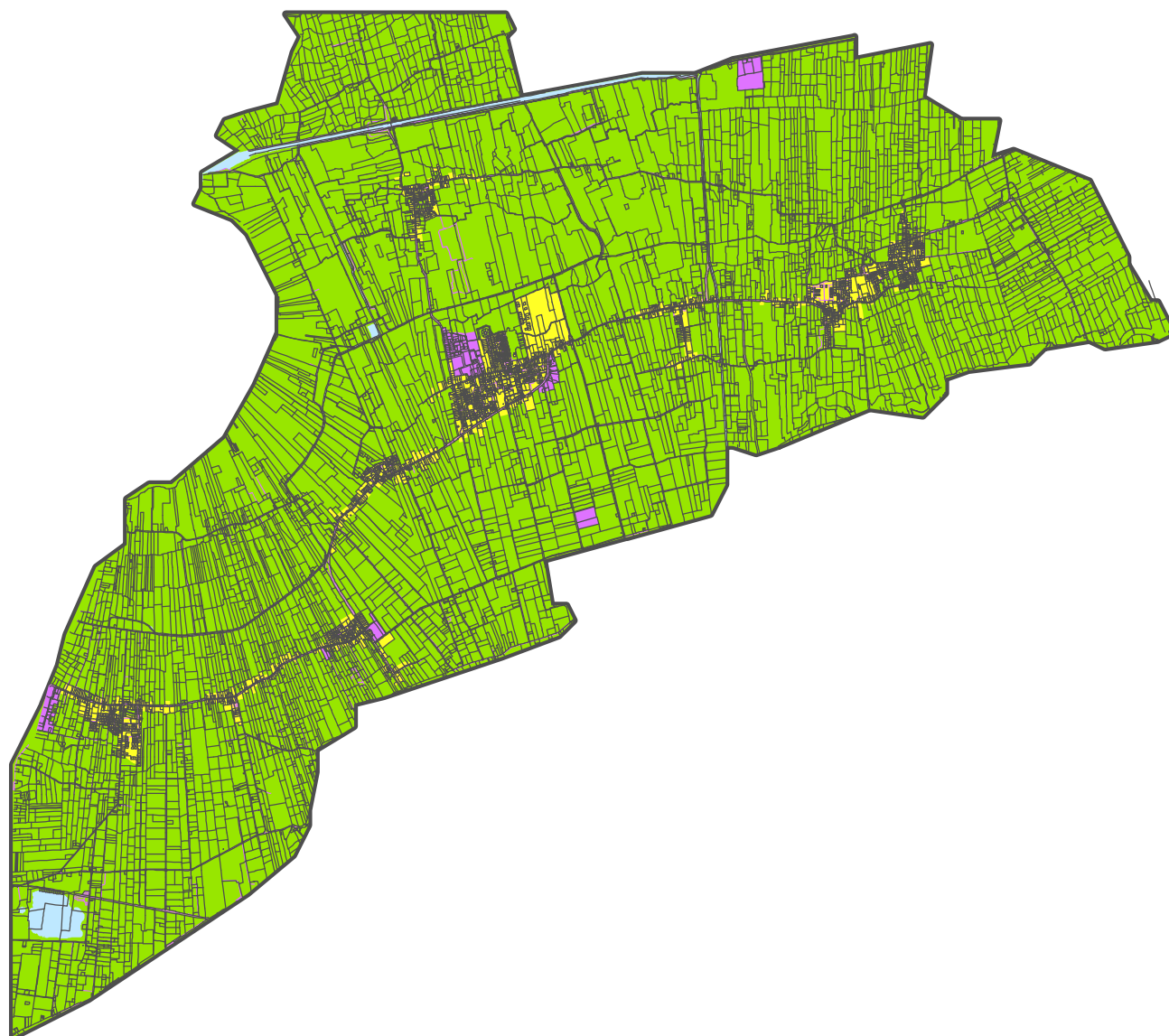
Nadat de bodemfunctieklassenkaart (en eventueel in het vervolgtraject de bodemkwaliteitskaart) door de gemeente is vastgesteld is het aan te bevelen een voorlichting- en communicatietraject in te zetten om hergebruik van schone en licht verontreinigde grond te stimuleren en de nieuwe regelgeving te implementeren.

De voorlichting is gericht op twee doelgroepen:





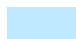

1. Intern, binnen de gemeente. Het betreft alle gemeentelijke afdelingen die met grondverzet en hergebruik van grond in aanraking komen.
2. Extern. Dit betreft alle burgers (particulieren) en bedrijven (onder andere aannemers, loonbedrijven, projectontwikkelaars, adviesbureaus, provincie, Rijkswaterstaat, etc) die op enigerlei wijze met grondverzet en hergebruik van grond met het gemeentelijk in aanraking komen.

**Bijlage 1 Bodemfunctieklassenkaart
gemeente Grootegast**

Bodemfunctieklassenkaart Gemeente Grootegast

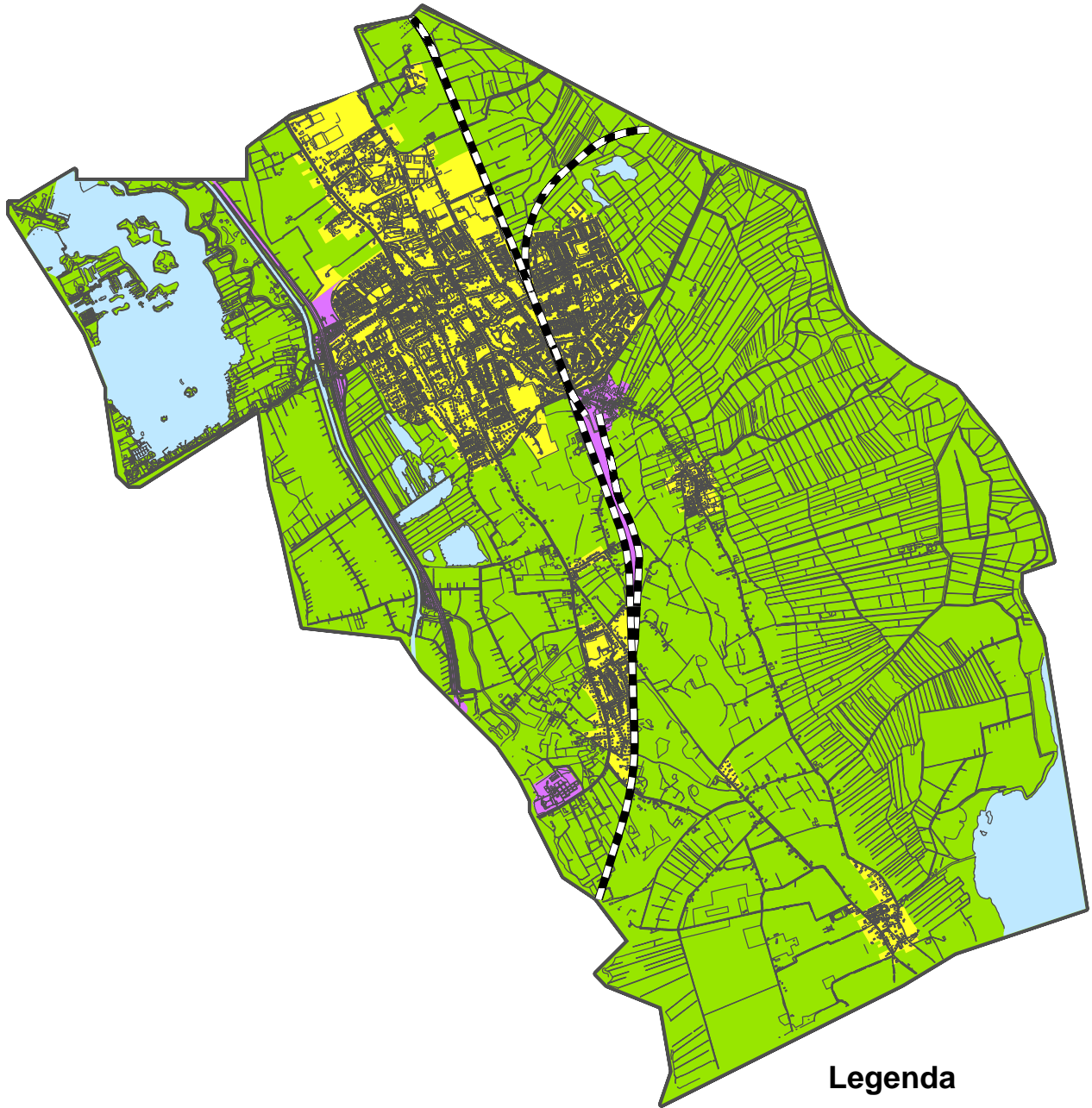


Legenda






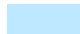

-  Gemeentegrens
-  Perceelgrens
-  Industrie
-  Wonen
-  Oppervlaktewater
-  Overig

**Bijlage 2 Bodemfunctieklassenkaart
gemeente Haren**

Bodemfunctieklassenkaart Gemeente Haren



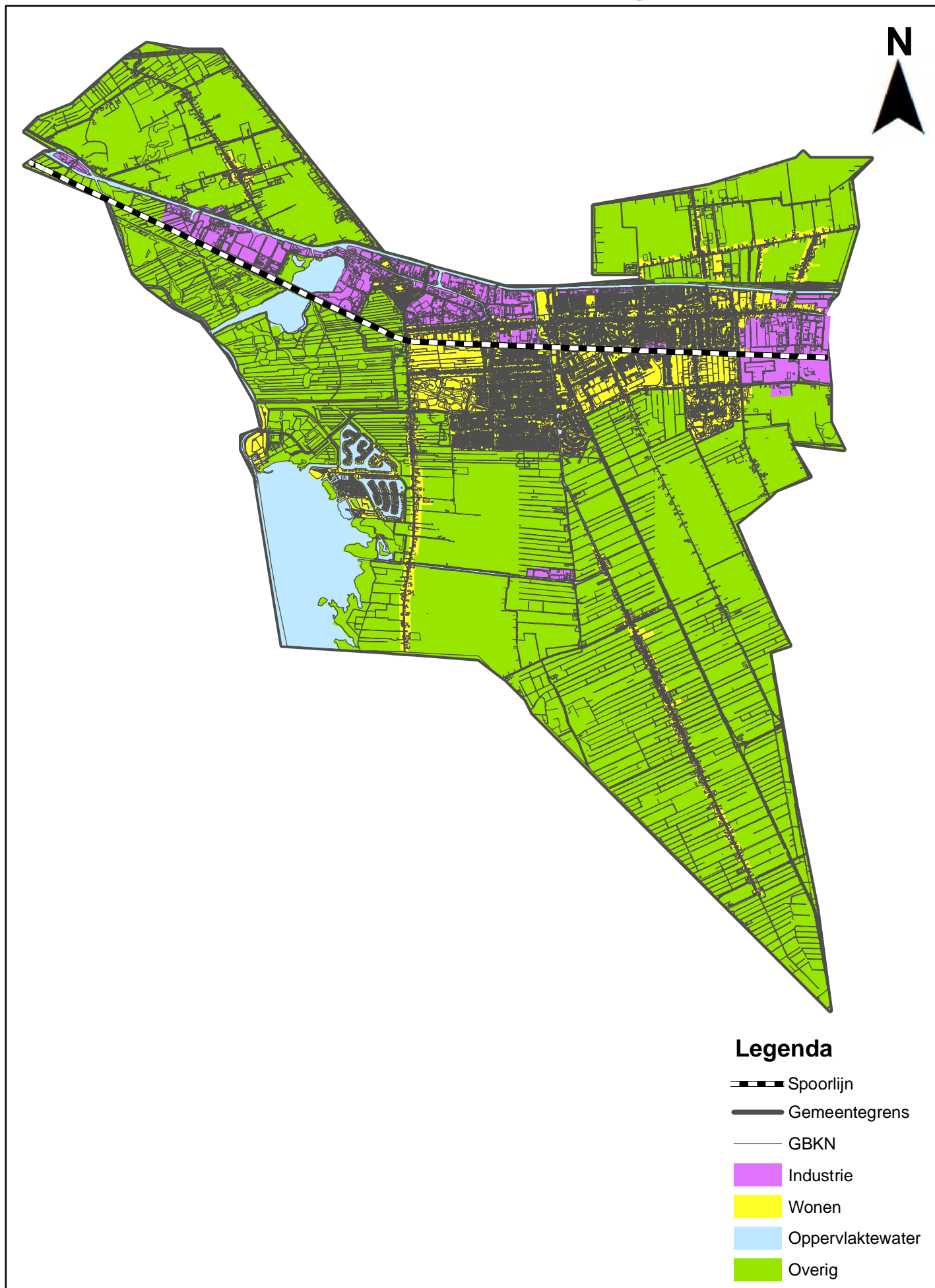
Legenda

-  Spoorlijn
-  Gemeentegrens
-  GBKN
-  Industrie
-  Wonen
-  Oppervlaktewater
-  Landbouw/natuur(overig)

0  3 Kilometers

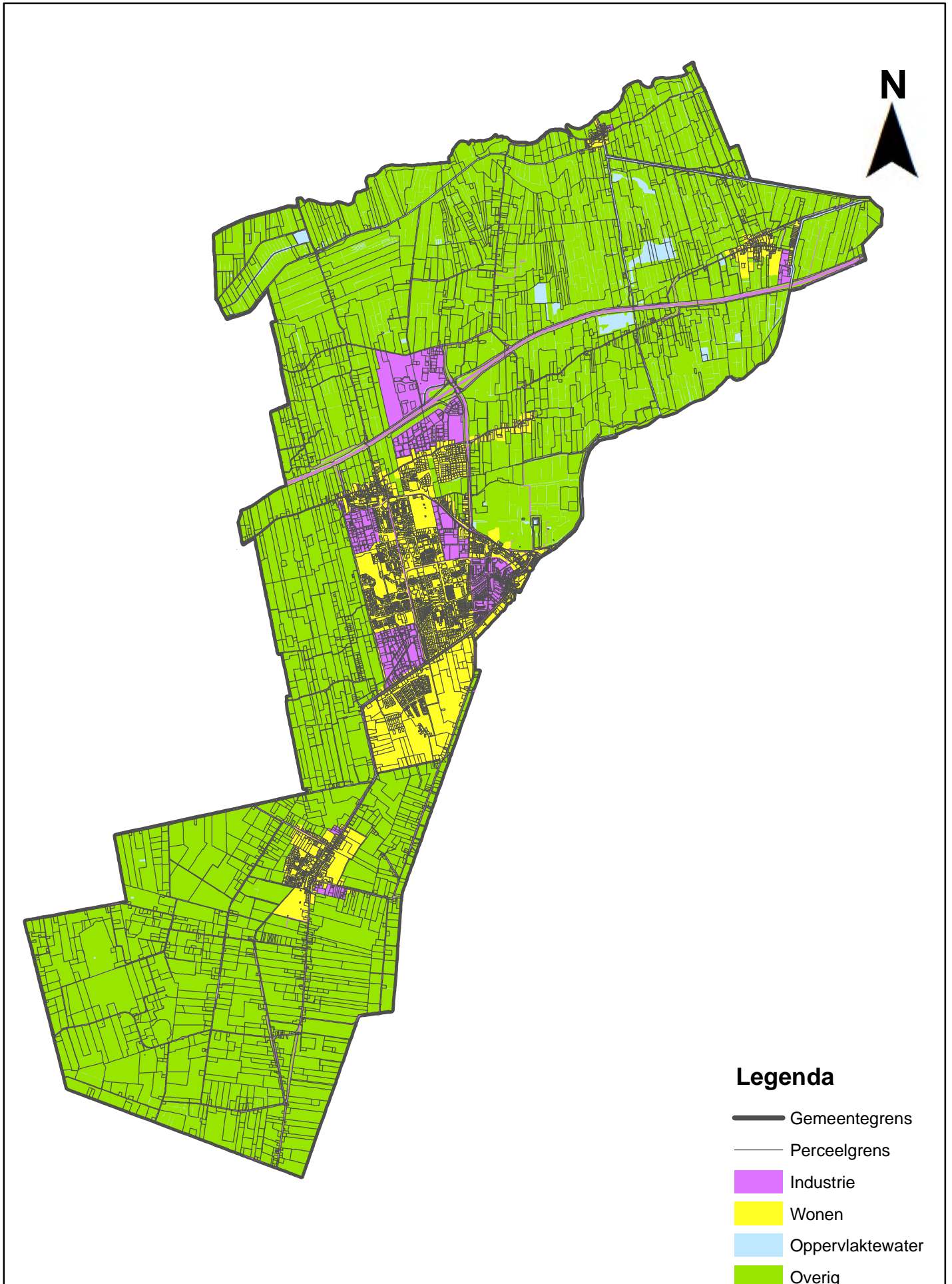
**Bijlage 3 Bodemfunctieklassenkaart
gemeente Hoogezand-
Sappemeer**

Bodemfunctieklassenkaart Gemeente Hoogezand-Sappemeer



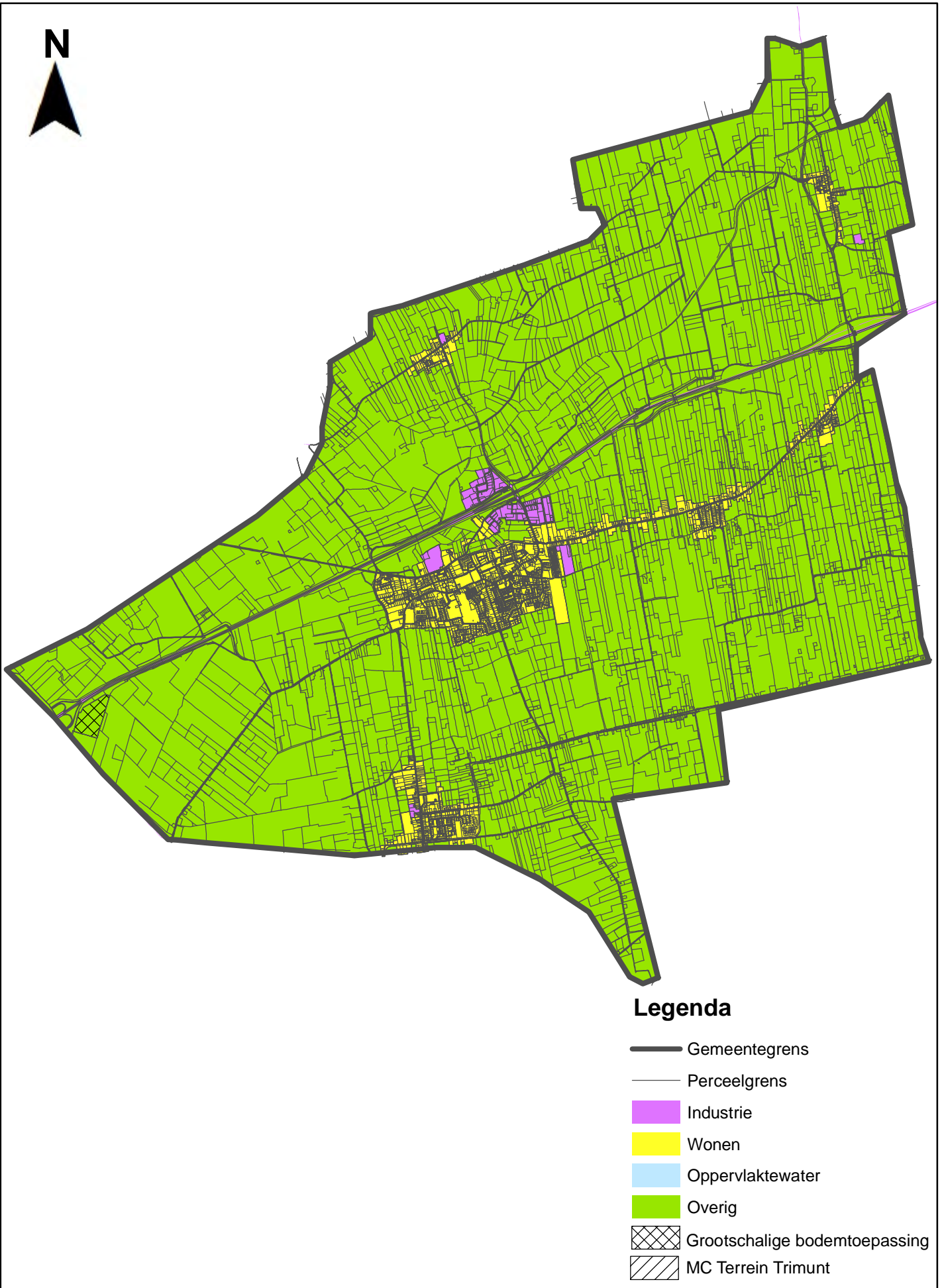
**Bijlage 4 Bodemfunctieklassenkaart
gemeente Leek**

Bodemfunctieklassenkaart Gemeente Leek



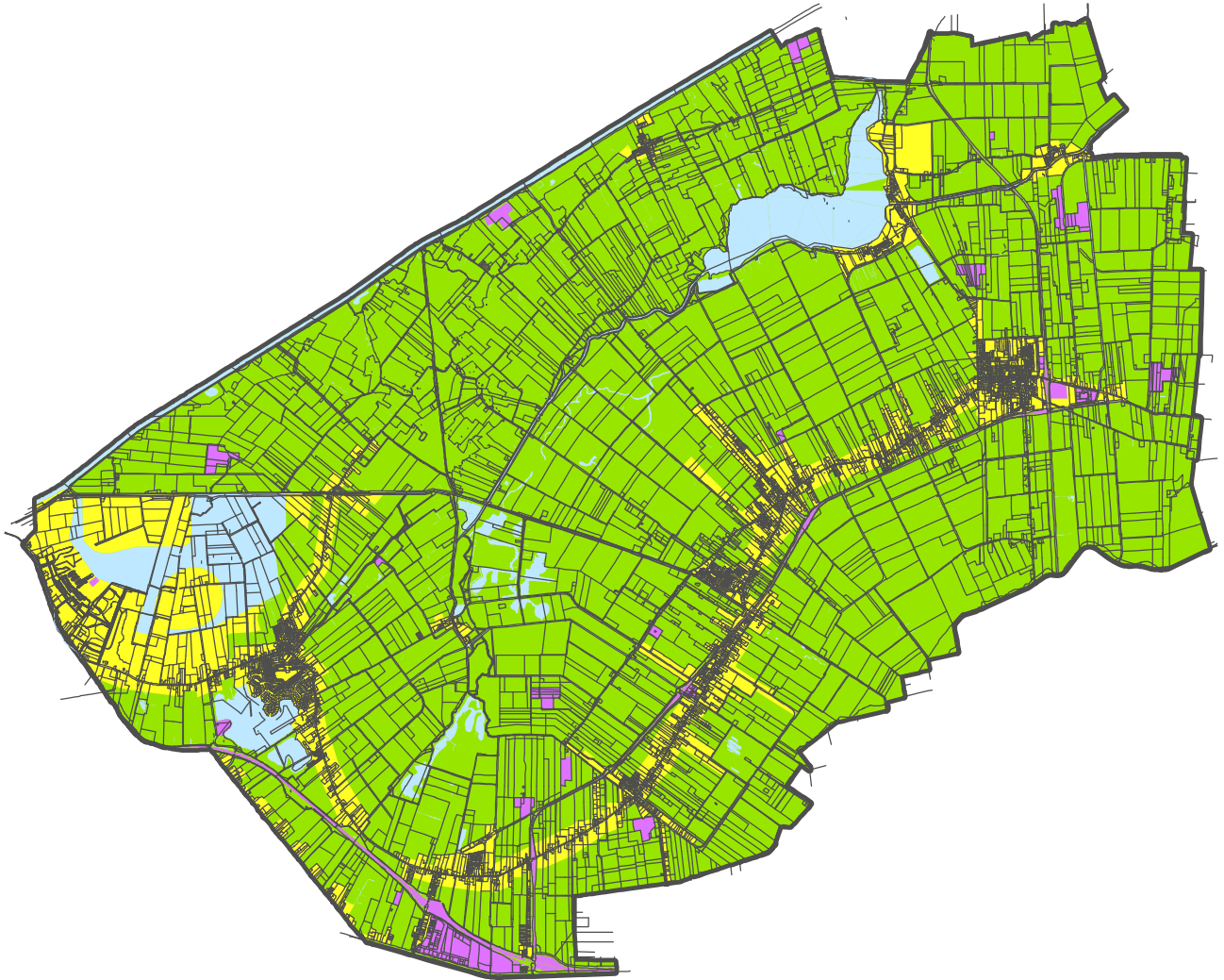
**Bijlage 5 Bodemfunctieklassenkaart
gemeente Marum**

Bodemfunctieklassenkaart Gemeente Marum









**Bijlage 6 Bodemfunctieklassenkaart
gemeente Slochteren**

Bodemfunctieklassenkaart Gemeente Slochteren



Legenda

-  Gemeentegrens
-  Perceelgrens
-  Industrie
-  Wonen
-  Oppervlaktewater
-  Overig

**Bijlage 7 Bodemfunctieklassenkaart
gemeente Zuidhorn**