



Onderwerp Pilot alternatief vervoer West, tussentijdse evaluatie

Steller T. Klompmaker

De leden van de raad van de gemeente Groningen  
te  
GRONINGEN

Telefoon 8426

Bijlage(n) 2

Ons kenmerk 6791288

Datum 21-02-2018

Uw brief van

Uw kenmerk

Geachte heer, mevrouw,

Met deze brief informeren wij u over de eerste ervaringen met de Pendelbus Binnenstad, die sinds september 2017 rijdt tussen Westerhaven, Der Aa-kerk en Zuiderdiep. We geven u inzicht in het gebruik, aantallen reizigers en de kosten en over de uitkomsten van verschillende enquêtes onder gebruikers en niet-gebruikers.

#### *Achtergrond*

In het kader van de binnenstadvisie 'Bestemming Binnenstad' gaan de bussen andere routes rijden door de binnenstad. De nieuwe busroutes worden in twee fasen ingevoerd. Sinds 3 september 2017 zijn de lijnen die langs de Der Aa-kerk rijden over een nieuwe route geleid. Later krijgen ook de lijnen die nu over de Grote Markt rijden een andere route.

Na gesprekken met bewoners, de doelgroep anders mobilen en het debat in uw raad over het voldoende bereikbaar houden van de binnenstad, hebben wij voorgesteld te experimenteren met een vorm van alternatief vervoer. Het doel van het alternatief vervoer is het aanbieden van vervoer aan busreizigers die de extra afstand tussen de haltes voor de Der Aa-Kerk en de Grote Markt en de nieuwe haltes aan de Aweg en de Turfsingel moeilijk kunnen overbruggen.

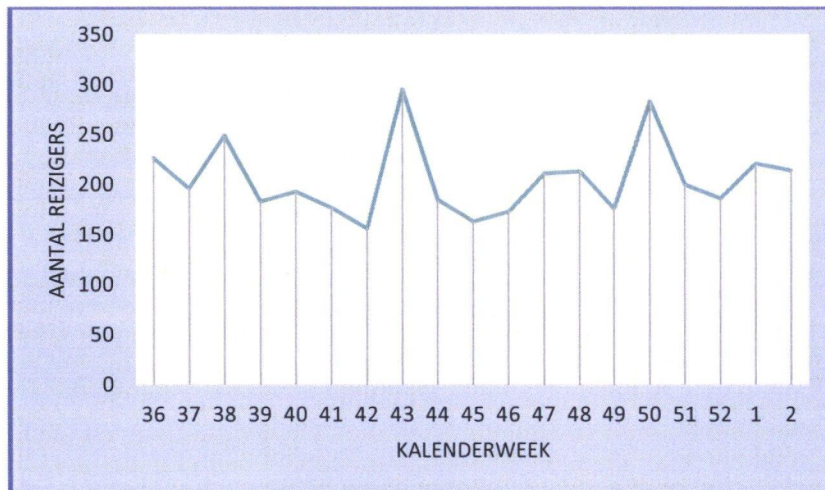
Op 29 juni 2016 is door uw raad besloten om te starten met een pilot 'Alternatief vervoer West'. De ervaringen die worden opgedaan in de pilot worden gebruikt voor de ontwikkeling van een vervoersconcept voor de hele binnenstad.

Het alternatief vervoer rijdt onder de naam 'Pendelbus Binnenstad'. De Pendelbus Binnenstad rijdt eens per 10 minuten van het Gedempte Zuiderdiep naar de Westerhaven, via het Akerkhof (en andersom). Voor de evaluatie van de pendelbus monitoren we het gebruik dagelijks en houden wij periodiek enquêtes onder de gebruikers.

De belangrijkste uitkomsten van het monitoringsprogramma zijn samengevat op een factsheet, zie bijlage 1. De uitgebreide rapportage van de enquêtes is als bijlage 2 bijgevoegd.

### Analyse gebruik

We zien dat het gebruik overeenkomt met de verwachtingen. Gemiddeld worden per week 205 reizigersbewegingen gemaakt met de pendelbus (zie figuur 1). In de 'Notitie pilot Alternatief Vervoer West' (ter kennisname aan uw raad gebracht op 20 mei 2016) werd een potentieel van 200 reizigersbewegingen voorspeld.



Figuur 1: Gemiddeld aantal reizigers per kalenderweek

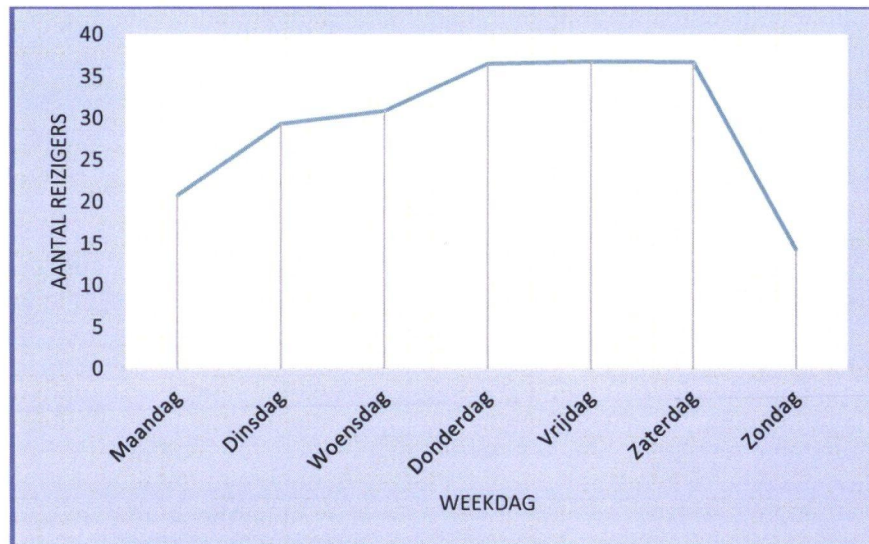
In week 43 zijn de meeste passagiers vervoerd, in die week werden 295 reizigersbewegingen geteld. Op de woensdag van die week – 25 oktober – werd het openbaar vervoer in de regio gratis aangeboden. De pendelbus was die dag ook gratis. Op deze dag werden 116 reizigersbewegingen gemaakt, waarmee het veruit de drukste dag was. Op de andere dagen schommelde het gebruik rond het gemiddelde van 30 reizigersbewegingen per dag.

Mensen met een WMO-pas mogen gratis reizen met de pendelbus. Op een totaal van 3.901 beschikten 837 reizigers over een WMO-pas. Dit correspondeert met 21% van de reizigers. Hierbij moet worden opgemerkt dat ook mensen die niet over een WMO-pas beschikken tot de doelgroep kunnen behoren.

#### *Aantal reizigers per dag*

Het aantal reizigers varieert per dag (zie figuur 2). De drukste dagen zijn de donderdag, vrijdag en zaterdag. Op die dagen worden gemiddeld 37 reizigersbewegingen gemaakt. Daarbij moet worden opgemerkt dat het aantal uren dat op die dagen wordt gereden varieert van 8 uur op zaterdag, tot 9 uur op vrijdag en 12 uur op donderdag. De zaterdag is dus relatief het drukst. Op zondag wordt de pendelbus het minst gebruikt, met 14 reizigersbewegingen gemiddeld. Dat is volgens verwachting, omdat op zondag ook het minste aantal uren wordt gereden (van 12.00 tot 17.00 uur).



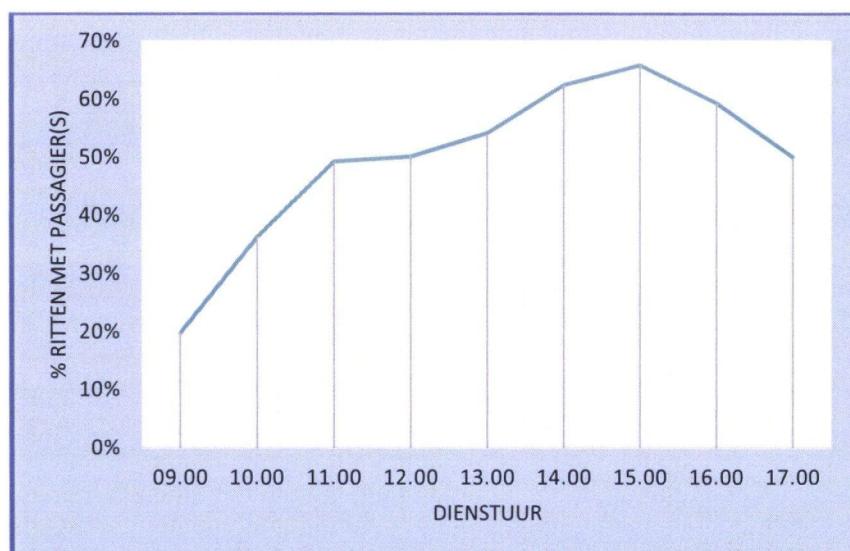


Figuur 2: Gemiddeld aantal reizigers per weekdag

In de afgelopen periode zijn ongeveer 6.700 ritten gemaakt, uitgaande van 6 ritten per uur. In dit aantal ritten zijn ongeveer 3.900 reizigersbewegingen gemaakt. Omdat in de drukke uren meerdere reizigers per rit meegaan, is het aantal ritten met één of meerdere passagiers kleiner dan 3.900. Op ongeveer 50% van de ritten wordt één of meerdere passagiers vervoerd.

#### *Gebruik varieert gedurende de dag*

Het uur van 9.00 tot 10.00 uur is het rustigst, dan wordt op ten hoogste 20% van de ritten een reizigersbeweging genoteerd (zie tabel 3). Het drukste uur is van 15.00 tot 16.00 uur, dan worden maximaal 66% van de ritten met passagiers afgelegd. Het gaat om het maximaal aantal ritten met passagiers, omdat er vanuit is gegaan dat passagiers zich verdelen over de ritten, terwijl het in de praktijk zo kan zijn dat er in één rit meerdere reizigers worden vervoerd.



Figuur 3: Percentage ritten met passagier(s)

### *Kosten*

De kosten van de pilot zijn geraamd op € 285.000 voor het eerste jaar. Bij een gemiddeld aantal passagiers van 205 per week, worden op jaarbasis 10.660 reizigersbewegingen gemaakt. Van de reizigers betaalt 53% voor een kaartje, de andere reizigers reizen gratis omdat zij over een WMO-pas of een Stadspas beschikken. De prijs van een kaartje bedraagt € 0,50. De verwachte opbrengst is beperkt: € 2.825.

### **Uitkomsten enquêtes**

Op verschillende momenten zijn enquêtes gehouden onder de gebruikers van de pendelbus. Daarnaast zijn er ook enquêtes gehouden onder de deelnemers van het 'Pendelbus Panel' (voormalig gebruikers van de halte Akerk die hebben aangegeven deel te willen nemen aan het vervolgonderzoek over het alternatief vervoer) en deelnemers van het stadsbrede Stadspanel. Hieronder worden de belangrijkste uitkomsten van de enquêtes kort beschreven. Voor een uitgebreide beschrijving wordt verwezen naar de bijlage 'Alternatief Vervoer Tussenmeting December 2017'.

### *Gebruikers pendelbus*

In week 38 en in week 48 zijn enquêtes gehouden onder gebruikers van de pendelbus. In totaal hebben 35 reizigers meegedaan aan het onderzoek. Gezien het beperkte aantal deelnemers kunnen de uitkomsten niet als representatief worden beschouwd. De belangrijkste uitkomsten van de enquête onder de gebruikers vatten we puntsgewijs samen:

- De pendelbus wordt over het algemeen positief beoordeeld, gemiddeld geven de respondenten de pendelbus met een 7,3 een ruime voldoende.
- Iets meer dan de helft van de respondenten geeft aan de pendelbus te gebruiken omdat zij de afstand door een fysieke beperking moeilijk lopend kunnen overbruggen. Dit aandeel is hoger dan het aantal gebruikers met een WMO-pas, dat was zoals voormeld 21%.
- De belangrijkste bestemmingen van de reizigers zijn de Herestraat en omgeving en de Westerhaven.
- De meeste respondenten reizen tussen de Westerhaven en het Gedempte Zuiderdiep of andersom, de halte A-kerkhof wordt weinig gebruikt. Dit beeld wordt door de chauffeurs bevestigd.
- De voornaamste kritiek heeft betrekking op de route van de pendelbus. De respondenten geven aan dat men graag naar de omgeving van de Grote Markt zou willen reizen.

### *Pendelbuspanel*

In week 38 en in week 48 zijn eveneens enquêtes gehouden onder de deelnemers aan het pendelbuspanel. In totaal hebben 144 deelnemers deze online enquête ingevuld. Ook hier geldt dat deze uitkomsten niet als representatief kunnen worden beschouwd, maar wel een bruikbare indicatie geven over het functioneren van de pendelbus. De belangrijkste uitkomsten van de enquête onder de gebruikers vatten we puntsgewijs samen:

- Van de niet-gebruikers zegt bijna de helft dat zij verwachten in de toekomst wel gebruik te zullen maken van de pendelbus.
- De belangrijkste reden om de pendelbus niet te gebruiken is dat men de afstand kan lopen of dat men per fiets naar de stad komt.



*Stadspanel*

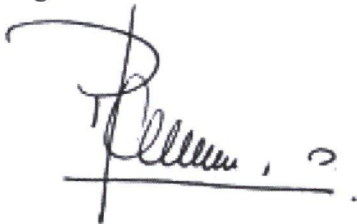
Naast de enquêtes onder gebruikers en het pendelbuspanel, is een enquête uitgevoerd onder de deelnemers van het Stadspanel. In deze enquête is aan het Stadspanel gevraagd naar de bekendheid van de pendelbus. Als het aantal reizigers achterblijft omdat men niet van het bestaan weet, zou er extra aandacht kunnen worden besteed aan de bekendheid. Dit blijkt niet het geval; 73% van de 1.333 respondenten kent de pendelbus.

**Vervolg**

Zoals afgesproken bieden wij u uiterlijk in juni van dit jaar een evaluatie van de totale pilot aan. Op dat moment doen wij ook een voorstel voor de aanpak van het tweede jaar van de pilot.

Wij vertrouwen er op u hiermee – voor dit moment – voldoende te hebben geïnformeerd.

Met vriendelijke groet,  
burgemeester en wethouders van Groningen,

A handwritten signature in black ink, appearing to be 'Peter den Oudsten', written over a horizontal line.

de burgemeester,  
Peter den Oudsten

A handwritten signature in black ink, appearing to be 'Peter Teesink', written over a horizontal line.

de secretaris,  
Peter Teesink



# Factsheet Pendelbus Binnenstad West

Periode 1: 3 sept 2017 – 14 jan 2018

BINNESTAD  
GRONINGEN  
ruimte voor jou



Dienstregeling: ma. t/m woe. en vrij. 09.00 – 18.00, don. 09.00 – 21.00, zat. 09.00 – 17.00, zo. 12.00 – 17.00

## AANTAL PASSAGIERS PENDELBUS WEST

Verwacht gebruik (voormeting): 200 passagiers per week  
Gemiddeld gebruik 1<sup>e</sup> periode: 205 passagiers per week

Totaal: 3901 passagiers, waarvan

- 53% betalend
- 21% WMO-pashouders
- 26% Stadjerspashouders

## KOSTEN/OPBRENGSTEN JAAR 1

Exploitatiekosten: €285.000,-

Geschatte inkomsten: ca. €2800,- (op basis van huidig gebruik)

## GEbruik HALTE AKERKHOF NIEUW

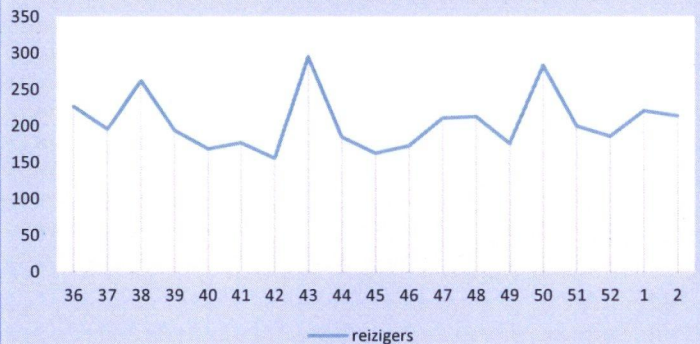
- Pendelbus wordt met name gebruikt voor verbinding Zuiderdiep – Westerhaven. **Beperkt gebruik halte Akerkhof.**

Eindbestemming: passagiers gaan met name naar winkelgebied Westerhaven e.o. en omgeving Herestraat

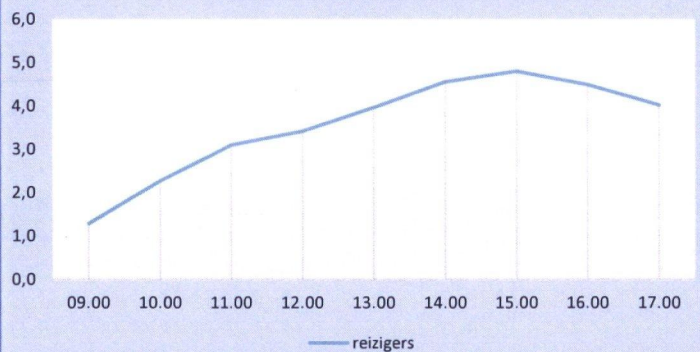
In de oude situatie maakten er tussen 09.00 – 18.00 uur ca. 5000 in/uitstappers gebruik van de halte Akerkhof.

- 800 op een gemiddelde werkdag
- 500 op een gemiddelde zaterdag
- 130 op een gemiddelde zondag

## Aantal Pendelbus reizigers per week



## Gemiddeld aantal Pendelbus reizigers per uur



## Niet gebruikers (127 reacties)

- 50% zegt bus ook in de toekomst niet te gaan gebruiken
- 26% zegt dat het overbruggen van een afstand van 500 m. moeite kost/een probleem is.
- Daarvan zegt de helft in de toekomst wél gebruik te gaan maken van de bus
- 50% van deze respondenten was 65+

Redenen om geen gebruik te maken van de pendelbus: de afstand is te lopen, de extra overstap is vervelend

## STAND VAN ZAKEN MONITORING

1<sup>e</sup> meting: september 2017, 2<sup>e</sup> meting: december 2017

3 onderzoeken:

- 1) Pendelbuspassagiers (35 geënquêteerden)
- 2) Online Pendelbus Panel (voormalig Akerkhof halte gebruikers, 127 reacties)
- 3) Stadspanel (1350 reacties)

### Gebruikers (35 reacties)

- Kleine meerderheid is 65+
- Ca. 50% heeft moeite met overbruggen 500 m

## BEKENDHEID PENDELBUS

Onderzoek onder Stadspanel (ca. 1350 respondenten)

- 73% kent de Pendelbus Binnenstad
- 4% heeft pendelbus daadwerkelijk gebruikt
- 8% behoort tot doelgroep (moeite met overbruggen van afstand >500 m.)
- 11.6% zegt Pendelbus in toekomst te gaan gebruiken

## EINDCIJFER PENDELBUS: 7.3

Passagiers zijn tevreden over: Wachtijd, toegankelijkheid voertuig, service/vriendelijkheid chauffeurs, locatie haltes, prijs  
Verbeterpunten: betaalgemak (OV-chipkaart), uitbreiding haltes (Vismarkt/Grote Markt), DRIS, uitbreiding rijtijden (ook in avonduren)

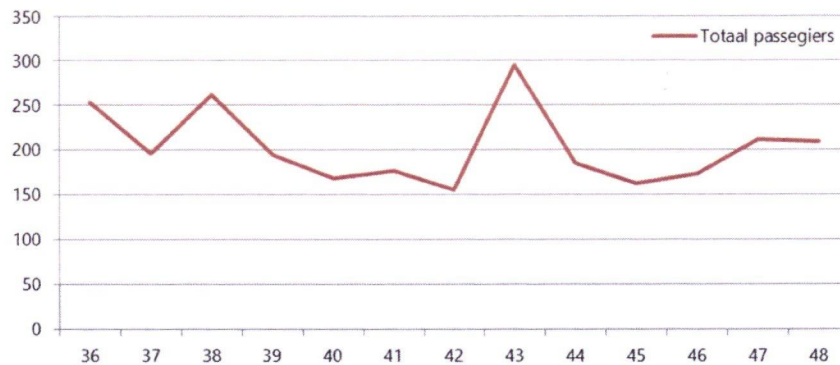


# Alternatief Vervoer Tussenmeting december 2017

## 1. Gebruik van de pendelbus: tellingen

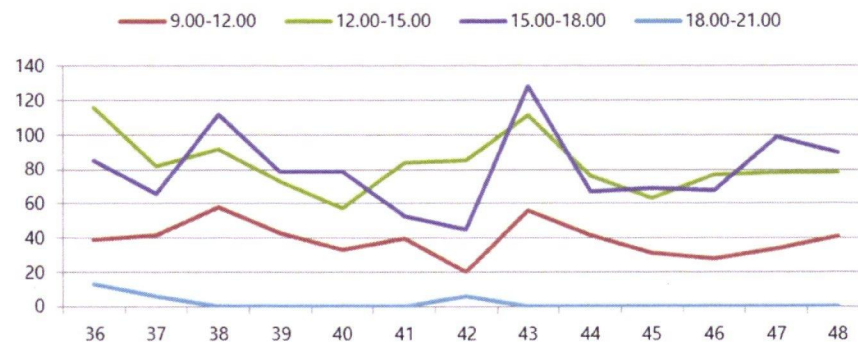
De pendelbus rijdt tijdens de winkelopeningstijden en de maandagochtend. De chauffeurs registreren de volgende gegevens: het aantal passagiers dat binnen een bepaald uur reist en hoe ze betalen. In figuur 1 staan de aantallen passagiers van week 36 tot en met 48. In figuur 2 staat het gebruik van de pendelbus naar tijden van week 36 tot en met 48.

*Figuur 1.1 Gebruik van de pendelbus in absolute aantallen*



1) De zaterdag in week 37 was er een omleiding i.v.m. viering ondernemers Brugstraat

*Figuur 1.2 Gebruik van de pendelbus naar tijden in absolute aantallen*



Alle dagen zitten er passagiers in de pendelbus. De drukste uren zijn de middag uren. Voor 11 uur zitten er nog weinig passagiers in de bus. Vanaf 11 uur zijn er meer passagiers, dit houdt aan tot ongeveer het einde van de middag. Meer dan de helft van de mensen betaalt € 0,50.

## 2. Opzet en respons van de enquête

Het doel van de tussenmeting was om te inventariseren hoe de gebruikers denken over de pendelbus. Het gaat om een relatief kleine groep gebruikers. Daarnaast is het een selecte groep. Om deze reden zijn de resultaten kwalitatief en geven we absolute aantallen weer en geen percentages.

### Mondelinge enquête in de bus

De pendelbus is vanaf 3 september 2017 gaan rijden in de binnenstad: tussen Westerhaven en Zuiderdiep via het Akerkhof. De eerste tussenmeting vond plaats in week 38. In week 48 is er opnieuw een tussenmeting gehouden en hebben we enquêteurs ingezet om de gebruikers van de pendelbus te bevragen naar hun ervaringen en mening over het alternatief vervoer. De tijden waarin enquêteurs enquêterten zijn bepaald aan de hand van de tellingen van het gebruik in de weken daarvoor. Het aantal respondenten in de bus in week 48 ligt lager dan de tussenmeting in week 38. Dit heeft te maken met een lichte afname van het totaal aantal gebruikers en het feit dat er mensen tussen zitten die of niet willen deelnemen of eerder al hebben deelgenomen (zie tabel 1 voor de aantallen).

### Online enquête aan panelleden

Tijdens de voormeting en tussenmeting konden respondenten zich aanmelden voor een panel over het alternatief vervoer. Daarnaast zijn er nieuwe leden geworven met een mini-enquête via de Stadspanel nieuwsbrief. De leden worden tijdens tussenmetingen benaderd door Onderzoek & Statistiek (O&S) om deel te nemen aan een enquête over het alternatief vervoer. Ook de leden worden bevraagd naar de mening en eventueel ervaringen over het alternatief vervoer. Momenteel zijn er ongeveer 282 panelleden. Iets meer dan de helft van alle panelleden (144 respondenten van de 282 panelleden) heeft de online enquête ingevuld (of zijn er in ieder geval aan de enquête begonnen).

### 3. Resultaten

#### Resultaten gebruikers pendelbus

De respondenten die gebruik hebben gemaakt van de pendelbus zijn geen frequente gebruikers. Een groep van 12 personen maakt minstens 1 keer in de week gebruik van de bus. Reden om de pendelbus te gebruiken is vaak omdat het fysiek een probleem is om de reisafstand te lopen. Een aantal andere redenen die worden gegeven voor het gebruik van de bus hebben zijn fysieke redenen, zoals ouderdom, weleens last van een knie of rugklachten bij zware boodschappen.

Bij de vraag of het lopend overbruggen van een afstand van 500 meter een probleem is, spreken de respondenten zich niet expliciet uit. Voor een kleine meerderheid blijkt dit een probleem, een groep die bijna net zo groot is zegt dat dit geen probleem is.

De meeste respondenten hebben een ticket voor €0,50 gekocht in de bus. Het rapportcijfer voor de bus ligt ruim voldoende, namelijk een 7,3. Van de respondenten die in de bus zijn geënquêteerd krijgt de pendelbus gemiddeld een 8. Van deze 29 respondenten zeggen 26 personen in de toekomst gebruik te zullen maken twee niet

Tabel 3.1 De respons in de bus en online enquête

Respons	Bus	Online panel	Online via Stadspanel
Tussenmeting 1 sept 2017	22	40	
Tussenmeting 2 nov 2017	13	30	114

Tabel 3.2 Reden gebruik pendelbus. Meerdere antwoorden waren mogelijk.

Waarom maakt u gebruik van de pendelbus?	Aantal
Omdat het lopend overbruggen van de afstand voor mij fysiek een probleem is	15
Omdat het lopen voor mij om een andere reden een probleem is	4
Omdat de pendelbus er toevallig al stond	3
Vanwege het weer	4
Anders, namelijk	4

Tabel 3.3 Frequentie gebruik pendelbus

Frequentie gebruik	Aantal
Dagelijks	2
5 keer per week	0
2 tot 4 keer per week	5
1 keer in de week	5
Minder dan 1 keer per week	7
Eerste keer	10
<b>Totaal</b>	<b>29</b>

Tabel 3.4 Mobiliteit van de passagiers

Moeite met lopen	Aantal
Ja	15
Nee, maar met moeite	2
Nee	12

Tabel 3.5 Betaling van de pendelbus

Betaling	Aantal
€ 0,50 betaald	20
WMO pas	4
Stadspas	3
Geen antwoord	2
<b>Totaal</b>	<b>29</b>



### Bestemming

De bestemming van respondenten is voornamelijk het winkelgebied binnenstad zuid en omgeving Westerhaven. Als tweede wordt vaak genoemd omgeving Akerkhof en binnenstad noord/omgeving universiteit.

#### 3.6 Bestemming van de passagiers. Meerdere antwoorden waren mogelijk n=29

Bestemming	Aantal
1 Omgeving Akerkhof	6
2 Vismarkt	4
3 Binnenstad noord/omgeving universiteit	6
4 Winkelgebied binnenstad zuid	9
5 Omgeving Westerhaven	9
Elders	3

Figuur 3.1 De indeling van de binnenstad voor de enquête



Voor bepaling van de in- en uitstaphaltes was de vraag voor de panelleden waar ze gewoonlijk in- en uitstappen en waren meerdere antwoorden mogelijk. Bij de mondelinge enquête is alleen de in- en uitstaphalte van de respondent geregistreerd. We zien bij de laatste groep dat de halte Akerkhof nauwelijks wordt gebruikt. Zodra we de respondenten vragen welke halte ze gewoonlijk gebruiken als in- en uitstaphalte merken we dat de antwoorden erg verdeeld zijn, er niet expliciet één halte wordt genoemd.

Tabel 3.7 In- en uitstaphaltes van de passagiers. Totaal respondenten

Instaphalte	Uitstaphalte	Westerhaven	Akerkhof	Zuiderdiep
Westerhaven		4	6	7
Akerkhof		5	3	5
Zuiderdiep		6	5	2

Tabel 3.8 In- en uitstaphaltes van de passagiers. Respondenten mondelinge enquête

Instaphalte	Uitstaphalte	Westerhaven	Akerkhof	Zuiderdiep
Westerhaven		0	1	5
Akerkhof		1	0	2
Zuiderdiep		3	1	0

### Tevredenheid over verschillende aspecten

Uit de onderstaande tabellen kunnen we afleiden dat de gebruikers van de pendelbus ruim tevreden zijn over de verschillende aspecten van het busje. De ontevredenheid ligt met name bij de wachttijd en de locaties van de haltes. Dit laatste is opvallend. Ook over de chauffeurs zijn de respondenten ruim tevreden.

Tabel 3.9 Tevredenheid over de bus

Aspecten	zeer tevreden	tevreden	ontevreden	zeer ontevreden
De prijs/kwaliteitsverhouding	7	18	3	0
Het betaalgemak	5	21	1	1
De wachttijd	5	16	4	2
Toegankelijkheid voertuig	5	22	0	0
locatie van de haltes	2	18	6	2

Tabel 3.10 Stellingen over de chauffeur

Eigenschappen chauffeur	helemaal mee eens	mee eens	mee oneens	helemaal mee oneens
De chauffeur is klantvriendelijk	12	15	0	1
De chauffeur rijdt goed/prettig	11	16	2	0
De chauffeur is behulpzaam	12	14	1	1
De chauffeur verleent goede service	9	16	1	1

Een kleine meerderheid van de respondenten die gebruik heeft gemaakt van de pendelbus is 65 jaar of ouder. De resterende respondenten zijn vooral tussen de 28 en 49 jaar.

Tabel 3.11 De leeftijdsverdeling van de respondenten die gebruik hebben gemaakt van de bus.

Leeftijd	mannen	vrouwen	eindtotaal
18 – 27 jaar	1	0	1
28 – 49 jaar	5	3	8
50 – 64 jaar	1	2	3
65 – 79 jaar	4	6	10
80 jaar of ouder	2	2	4
Totaal	13	13	26



## Resultaten niet gebruikers pendelbus

Deze respondenten die niet de pendelbus hebben gebruikt hebben we gevraagd of ze in de toekomst gebruik zullen maken van de pendelbus. Ruim de helft van de respondenten die de pendelbus nog nooit hebben gebruikt zijn in de toekomst ook niet van plan dit te doen (zie tabel 14). In de groep niet gebruikers zitten een aantal personen voor wie het fysiek een probleem is om een afstand lopend te overbruggen. De helft zegt de bus wel te gebruiken in de toekomst en de helft niet. De nuance zit voornamelijk in de groep personen voor wie het geen probleem is 500 meter te lopen maar hier wel enige moeite mee hebben.

Voor bijna driekwart van de respondenten is het overbruggen van een afstand van 500 meter geen probleem. Voor zes procent van de respondenten is het lopend overbruggen van de afstand een probleem. De meerderheid van de respondenten (88%) bezit geen WMO pas en/of een Stadjerspas.

Tabel 3.12 Bent u van plan om in de toekomst gebruik te maken van de pendelbus?

Is het lichamelijk een probleem voor u om een afstand van 500 meter te overbruggen	Denkt u in de toekomst gebruik te zullen maken van de pendelbus			Perc. Totaal
	Ja	Nee	Totaal	
Ja, dat is een probleem	4	4	8	6%
Nee, maar wel met moeite	19	7	26	20%
Nee	36	57	93	73%
Totaal	59	68	127	100%
Perc. totaal	46%	54%	100%	

Tabel 3.13 Beschikt u over een WMO-pas en/of een stadjerspas? Het gaat hier om de respondenten die de pendelbus niet gebruiken

	Aantal	Percentage
Een WMO pas	6	5%
Een Stadjerspas	9	7%
Geen van beide	113	88%
Totaal	128	100%

Op de vraag waarom de respondenten geen gebruik hebben gemaakt van de bus zeggen ze voornamelijk dat ze de afstand gaan lopen. Als tweede noemen ze "anders, namelijk". Hier wordt overwegend aangegeven dat ze toch vaak met de fiets zijn.

Tabel 3.14 Waarom gaat u geen gebruik maken van de pendelbus? Omdat... (meerdere antwoorden mogelijk n=68)

Reden waarom geen gebruik	Aantal	Percentage
ik de afstand ga lopen	43	63%
anders, namelijk	27	40%
ik een andere bus route neem	12	18%
ik het te duur vind	12	18%
de wachttijd te lang is	5	7%

De respondenten zijn voornamelijk tussen de 50 en 79 jaar. Verder zijn het vooral de mannen die de vragenlijst hebben ingevuld.

Tabel 3.15 Leeftijd alle respondenten panel. Het gaat hier om de respondenten die de pendelbus niet gebruiken

Leeftijd	mannen	vrouwen
17 jaar of jonger	0	1
18 – 27 jaar	10	6
28 – 49 jaar	7	8
50 – 64 jaar	17	13
65 – 79 jaar	39	21
80 jaar of ouder	4	0
Totaal	77	49

## 4. Resultaten mini-enquête nieuwsbrief

De pendelbus wordt in een week gemiddeld door 200 passagiers gebruikt. Het gebruik van de bus is verdeeld over verschillende dagen en uren, waardoor de bezetting van de bus binnen de vastgestelde dienstregeling laag is. Om deze reden is het een uitdaging om alle passagiers te kunnen bevragen naar hun mening over de pendelbus. Via de nieuwsbrief voor het Stadspanel hebben we een korte enquête uitgezet om de bekendheid en het gebruik van de pendelbus te kunnen peilen. In totaal hebben 1.356 Stadspanelleden de enquête ingevuld.

De tabellen hiernaast geven informatie over de bekendheid, het gebruik en het toekomstige gebruik van de pendelbus. De meerderheid van de respondenten kent de pendelbus (73%). Van het totaal aantal respondenten zegt 8 procent dat het fysiek een probleem is om een afstand lopend te overbruggen. Daarvan kent 65 procent de pendelbus. Maar lang niet iedereen die de pendelbus kent maakt er daadwerkelijk gebruik van. Van de respondenten die de pendelbus kennen heeft slechts 4 procent met het busje gereisd. De meerderheid van de respondenten voor wie het fysiek een probleem is om een afstand lopend te overbruggen zegt ook niet gereisd te hebben met het busje. Uit tabel 4.3 leiden we af dat een men twijfelt over het gebruik van het busje in de toekomst.

NB: de respondenten uit de mini enquête wonen waarschijnlijk verspreid door de stad, voor veel van deze mensen ligt het daarom ook niet voor de hand om van deze pendelbus gebruik te maken. Wellicht dat als de bussen ook de Grote Markt niet meer aandoen en er meerdere pendelbussen zouden gaan rijden dit heel anders ligt.

Tabel 4.1 Kennen pendelbus en mobiliteit

Is het lichamelijk een probleem voor u om een afstand van 500 meter te overbruggen?	Kent u de pendelbus?		Totaal
	Ja	Nee	
Ja, dat is een probleem	69	36	105
Nee, maar wel met moeite	78	36	114
Nee	836	278	1.114
Totaal	983	350	1.333

Tabel 4.2 Gebruik pendelbus en mobiliteit

Is het lichamelijk een probleem voor u om een afstand van 500 meter te overbruggen?	Heeft u gebruik gemaakt van de pendelbus?		
	Ja	Nee	Totaal
Ja, dat is een probleem	10	59	69
Nee, maar wel met moeite	6	72	78
Nee	21	820	841
Totaal	37	951	988

Tabel 4.3 Gebruik toekomst pendelbus en mobiliteit

Is het lichamelijk een probleem voor u om een afstand van 500 meter te overbruggen?	Denkt u in de toekomst gebruik te zullen maken van de pendelbus?			Totaal
	Ja	Nee	Weet ik nog niet	
Ja, dat is een probleem	26	34	45	105
Nee, maar wel met moeite	36	34	44	114
Nee	109	555	455	1119
Totaal	171	623	544	1338



## BIJLAGEN

Bijlage 1 Gebruik van de bus week 36 tot en met 48

Week	36	37	38	39	40	41	42	43	44	45	46	47	48
<b>9.00-12.00</b>	39	42	58	43	33	40	20	56	42	31	28	34	41
<b>12.00-15.00</b>	116	82	92	73	57	84	85	111	76	63	77	78	78
<b>15.00-18.00</b>	85	66	112	79	79	53	45	128	67	69	68	99	90
<b>18.00-21.00</b>	13	6	0	0	0	0	6	0	0	0	0	0	0

Bijlage 2 Reden met de bus en frequentie gebruik. Dit zijn alle respondenten die de bus hebben gebruikt.

	Dagelijks	5 keer per week	2 tot 4 keer per week	1 keer in de week	Minder dan 1 keer per week	Eerste keer	Geen antwoord	Eindtotaal
Omdat het lopend overbruggen van de afstand voor mij fysiek een probleem is	1	0	3	2	6	2	0	14
Omdat het lopen voor mij om een andere reden een probleem is	0	0	2	0	0	3	0	5
Omdat de pendelbus er toevallig al stond	0	0	0	0	1	2	0	3
Vanwege het weer	1	0	0	1	0	2	0	4
Anders, namelijk	0	0	0	2	0	2	0	4
Geen antwoord	0	0	0	0	0	0	0	0
<b>Eindtotaal</b>	<b>2</b>	<b>0</b>	<b>5</b>	<b>5</b>	<b>7</b>	<b>5</b>	<b>0</b>	<b>24</b>

## Gebruikers open antwoorden

### Waarom maakt u gebruik van de pendelbus, anders namelijk?

Omdat het lopen voor mij om een andere reden een probleem is, namelijk

- ver lopen
- Boodschappen te zwaar vanaf de markt om te lopen ivm rugklac
- Ik zie slecht, wat bij bouwactiviteiten niet altijd veilig i
- Zoonlief wilde niet lopen

Anders, namelijk

- Vervoer ouders
- Leuk
- Plezier
- Heb wel eens last vd knieen dan kan de pendelbus wel goed ui

### In welke mate bent u tot nu toe tevreden over de volgende aspecten van de pendelbus?

- Meer locaties doorrijden tot de grote markt
- Meer haltes binnenstad
- Die hele pendelbus is een lachertje. Je moet altijd alsnog een heel eind lopen. De haltes moeten onder meer zijn: Kwinkenplein, Vismarkt, omgeving Oosterstraat en nog veel meer. Het interesseert de gemeente helemaal niet. Het is een schijnoplossing. Zodat ze het binnenkort ook weer makkelijk kunnen afschaffen. Wij burgers zijn maar lastpakken. Wij moeten zo nodig overal heen en dat vindt de gemeente alleen maar lastig. Nee, de fietsers, die zijn heilig. Jong, gezond, sterk en brutaal.
- zou graag groot bord zien met daarop Pendelbus, nu toch wat onduidelijk
- Ik vind de halte Akerkhof te ver af van de Grote Markt en O. Ebbingestraat, waarom geen halte Kwinkenplein?
- Prijs per rit is (50 cent) wat ad hoge kant (retour) Wachtijd soms te lang Bord met vertrek tijden zou handig zijn
- Als je naar de Grote Markt wilt vanaf de A-kerk moet je mee tot het Zuiderdiep, daar overstappen op lijn 7 of 9, mee tot het Hereplein en daar overstappen op één van de bussen naar de Grote Markt. Waarom de pendelbus niet laten rijden tot bv. Hereplein of station?
- de bus is te zeer gericht op winkelen. activiteiten in de avonduren zijn zo niet bereikbaar
- Is eigenlijk een vrij kort stuk. Rondje binnenstad zou leuker zijn
- Het is heel ongemakkelijk dat niet in de bus betaald kan worden met de OV-chipkaart. Wie heeft er nu nog kleingeld bij zich? Ook is het raar dat de bus niet naar de Grote markt rijdt.



### **In hoeverre bent u het eens met de volgende aspecten over de chauffeur?**

- Het ligt niet aan de chauffeur, het ligt aan de gemeente die ons uitkotst.
- Liet me uitstappen aan de overkant van de halte!
- Ik heb een paar keer staan wachten bij de A-kerk. Het busje kwam eraan, ik probeerde de aandacht van de chauffeur te trekken door mijn hand op te steken. Hij keek star voor zich uit en reed door zonder te stoppen. Moest een particuliere taxi bellen, omdat je de WMO-taxi een uur van tevoren moet reserveren en ik geen zin had nog een kwartier in de regen te wachten.

### **Wat zijn uw verbeteringsuggesties?**

- Binnenstad bereikbaar
- Valt niet op
- Tijden
- Zitgemak
- Muziekje erbij
- Grote markt moet bereikbaar worden
- Muziek
- Meer haltes
- De pendelbus rijdt om de 10 minuten. Moeilijk in te schatten of de aansluitende bus op Westershaven te halen is. Waarschijnlijk moeilijk te realiseren om de pendelbus op andere bussen te laten aansluiten, wat wel een verbetering zou kunnen zijn
- wat meer haltes
- laat de bus bijvoorbeeld rondrijden. En beslist via Grote-en Vismarkt.
- meer haltes
- Meer haltes, vooral binnenstad noord en oost is te ver lopen van af het Akerkhof.
- Als er bij de haltes een display zou komen met de actuele wachttijd, zou dit door mij als een verbetering worden ervaren
- Met bord aangeven wanneer bus komt. Is nu heel vaag. Zeker met een ongeduldige kleuter. Andere haltes hebben dit ook
- Toch meer haltes . Met de O.v.chipkaart betalen en een halte in de buurt van de Hema en C&A
- Het is bijzonder ongemakkelijk dat dit busje niet naar de Grote Markt rijdt. Ook heel onhandig dat de OV kaart niet kan worden gebruikt!

### **Heeft u nog opmerkingen over de pendelbus of over deze enquête?**

- De vraag: gaat u gebruik maken van de pendeldienst heb ik met JA beantwoord , maar alleen als die verbeterd wordt.
- De gemeente wil het liefst al het openbaar vervoer afschaffen maar dat kan niet in een keer dus doen ze dat in fases. De pendelbus is zo n fase. Het deugt van geen kant en dus kunnen ze die dan ook weer makkelijk opheffen. Voor mij wordt het steeds moeilijker om ergens te

komen. Studenten, studenten, studenten. En fietsers. Die gaan altijd en overal voor. Ziekelijke en zwakke burgers moeten maar thuisblijven. Lijn 1 wordt mogelijk ook omgelegd. En wij dan?

- nee prima zo
- Ik vind de pendelbus een prima oplossing om de binnenstad goed bereikbaar te houden voor ouderen en gehandicapten, ook om het autoverkeer te verminderen.
- Doordat het busje kleiner is dan de standaardbussen, manoeuvreert deze stukken beter door het af en toe onoverzichtelijke verkeer. Daarbij vind ik het feit dat het een elektrische bus is ook een toegevoegde waarde.
- Wil graag meedenken over oplossingen voor de toekomst, ook als de stadsbussen niet meer via het centrum gaan rijden
- de bus moet ook op die momenten rijden dat het gewone OV rijdt
- Busje is erg lawaaiig, dat kan toch veel stiller op waterstof?!?

## **Niet gebruikers open antwoorden**

**Waarom gaat u geen gebruik maken van de pendelbus? Ik ga geen gebruik maken van de pendelbus, omdat...meerdere antwoorden mogelijk**

anders, namelijk

- fiets
- Geen idee hoe laat ze langskomen. Geen wanneer je het wil.
- Hij gaat niet naar het station
- fietsen
- Ik woon op Ameland
- fietsen
- het meer nut heeft als de bus tot de grote markt rijdt
- eigen vervoer
- Ik fiets
- alleen uit nieuwsgierigheid of bij bv bij slecht weer
- Ik woon om de hoek (Westerbinnensingel) en heb hem dus niet
- ik op de fiets ga.
- ik fiets
- Ben meestal met de fiets
- Het een bejaardenbus is
- Ben meestal op de fiets



- Ik woon aan de andere kant van de stad en neem pendelbus naa
- Ik fiets vanuit huis.
- Ik gebruik fiets als voor transport.
- Ik fiets altijd
- 50 cent er over heen te gek vindt
- ik kan niet ver lopen of te lang staan
- fietsen
- fietsen
- Fiets
- ik altijd ga per fiets
- fiets en andere buslijn

**Heeft u nog opmerkingen over de pendelbus of over deze enquête?**

- lijkt me onhandig door meer overstappen en kosten
- Weinig duidelijkheid waar de bussen naar toe gaan en waar deze staan. Ik heb die nog maar twee keer zien staan een keer op het Zuiderdiep en een keer aan de Westerhaven. Ook jammer dat er geen gebruik gemaakt kan worden van de OV-kaart. Ik heb altijd maar weinig geld in de portemonnee en zeker het kleingeld is een probleem. Iets meer duidelijkheid zou fijn zijn .
- Het traject is erg onvoldoende
- Dat het belangrijk is dat dit soort vervoersmiddelen betaalbaar moeten blijven bestaan voor de mensen die slecht ter been zijn of anderszins immobiel.
- Ik zie het busje vaak leeg rijden. Mijn vermoeden is, dat er meer mensen gebruik van zullen maken, als de bus vanaf de Westerhaven doorrijdt tot de Grote Markt extra overstappunt. Daarna via Gelkingestraat naar Zuiderdiep (overstap) en station. Ontheffing om langs de Vismarkt te rijden en door de Guldenstraat: met bijv. max 30 km/u. Is functioneler. Laat Groningen een inclusieve gemeente zijn, blijven!
- Ik kom elke in de Brugstraat en heb welgeteld drie keer een passagier in de pendelbus gezien. Hij is vrijwel altijd leeg, zoals U ongetwijfeld al weet. Het was een aardig idee, maar ik denk dat de meeste mensen een korte wandeling door een heel mooi stukje stad juist heel leuk vinden! Zo bezien is de "mislukking" van de pendelbus juist een heel groot compliment voor de aantrekkelijkheid van onze binnenstad! Dus stoppen ermee (het kost nogal wat!) en wees juist blij met dit resultaat!
- geen idee want ik heb geen gebruik gemaakt van die bus. Als ik ze voorbij zie rijden zie ik er maar heel weinig passagiers in!! Ik vind het nog steeds belachelijk dat de bus uit het centrum geweerd word. Het word steeds moeilijker iom zonder overstappen naar de voor mij bestemde plaats te komen. Jullie zijn zo wie zo bezig om steeds meer mensen uit het centrum te weren. Men gaat veel liever naar Haren, of Assen. Ik kom nog al vaak in Londen of New York en als ik dan zie en beleef hoe de bussen zich
- De route van de pendelbus is niet logisch. Mijn Bus (vanaf mijn huisadres) rijdt ook vanaf de westerhaven naar het Zuiderdiep. Waarom zou

ik dan overstappen op de pendelbus. Als de pendelbus een lus zou maken van Westerhaven, A-kerkhof, Zuiderdiep, Grote Markt, Vismarkt, Westerhaven, dan zou het gebruik van de pendelbus veel hoger zijn. Het lopen van/naar het A-kerkhof en/of zuiderdiep is soms teveel als je ook nog boodschappen op de markt wil kopen.

- Geweldig dat de gemeente dit allemaal regelt! Eigenlijk vind ik dat de mensen die slecht ter been zijn en de afstand die de pendelbus overbruggt niet zelfstandig kunnen lopen, gratis met deze bus zouden moeten kunnen rijden. U heeft echter niet aangegeven hoe duur de bus is, jammer. Ik heb het voorgeprogrammeerde antwoord &#34te duur&#34 ingevuld, om deze reden (graag gratis voor mensen die de afstand niet zelfstandig kunnen overbruggen).
- Volgens mij heeft de pendelbus vanaf de start niet goed kunnen functioneren vanwege de herinrichting van de A-straat/Brugstraat ,die permanent opgebroken waren. Eigenlijk moet de start van de pilot verschoven worden naar het moment ,dat A-straat en Brugstraat geheel zijn heringericht. Groetjes , Derk Jaap Bessem.
- De pendelbus is een slecht alternatief voor lijn 35 en 39 die niet meer stoppen op het Zuiderdiep
- Een pendelbus naar de Grote Markt lijkt mij noodzakelijk. Dat is n.m.m het echte centrum van de stad.
- Waarom ook niet met de ov pas
- Waarom rijdt de bus niet over de busbaan op het Zuiderdiep? Erg onlogisch dat deze op de parallelstrook rijdt.
- Goed alternatief voor de binnenstad
- Nee, jammer dat ik nog geen gebruik maak van de pendelbus. Gebruik bus alleen als ik verder ga met de trein
- De pendelbus is een hele goede aanvulling in het personenvervoer.
- Ik woon in Engelbert en nu gaat reële half uur een bus viaengelbert naar meersteden van meerstad via Engelbert naar het umcgdaarna de grootemarkt endannaar het hoofdstation
- de kleuren van de bus wat duidelijker en vrolijker te maken niet van die donkere blauwe kleur
- kan iemand me uitleggen wat een pendelbus is? Ik heb er nog nooit van gehoord.
- Waarom zo kort na de vorige enquête nu deze verkorte enquête? Er is weinig tot geen bekendheid gegeven aan de pendelbus, en de reden waarom deze is ingesteld. Ik ben vanwege de activiteiten van mijn vrouw vanuit de oude Adviesraad goed op de hoogte van het totaalplan om de bussen naar de Diepenring te verbannen, en wat voor effecten dit kan hebben op de bereikbaarheid van de binnenstad( Grote Markt en omgeving) binnen de Diepenring voor ouderen en visueel en anders gehandicapten.
- De pendelbus is bijna altijd leeg als ik hem voorbij zie komen. Kan het wel uit ?
- Ik vind het te zot dat voor de pendelbus niet dezelfde regeling van overstap is als dat voor de andere bussen geldt
- Nee, pendelbus is op mij (nog) niet van toepassing
- Hopelijk wordt het plan herzien dat er geen bussen meer op de grote markt komen. Vanaf de dieper ing naar het centrum lopen kan ik helaas niet
- Nee geen mening, voor mensen slecht ter been is het een uitkomst.
- hoe vaak rijden deze pendelbussen, is het op vaste tijden en heb je veel overstaptijd? Ik kom met lijn 9.



- pendelbus is een achteruitgang -met name voor diegene die niet ver kunnen lopen
- nog geen ervaring
- De pendelbus is noodzakelijk voor allen die minder valide zijn en op deze wijze wel tot het winkelend publiek van de stad kunnen behoren. Goede, noodzakelijke duurzame (waterstof of elektrisch) en toegankelijke voorziening!
- Ik zie de pendelbus vaak en mijn associatie is: dat is voor mensen met een handicap. Kortom, ook al zou je willen dan bedenk je je wel 10 keer voordat je daarmee de binnenstad in of uit gaat rijden. Voor de rest weet ik niet waarom, maar alle keren dat ik tot nu toe de pendelbus heb gezien (50 keer minstens) zat er niemand in.
- Ik ben tijdelijk gehandicapt na een knie-operatie en kom er nu achter hoe slecht bereikbaar alles is in de stad.
- Ik vind eigenlijk dat iedereen gebruik zou moeten kunnen maken van de pendelbus en niet dat het maar voor een bepaalde doelgroep is.
- Ik heb nog geen ervaring opgedaan, dus ook geen opmerking
- Schandalig dat alles zo duur moet zijn. Het zou voor mensen boven de 65 gratis moeten zijn
- Bevriend met blinde man dus ga zeker gebruik maken om hem te leren gebruik te maken van de pendelbus
- Ik vind het SCHANDALIG, dat iemand van 67 jaar met een zone 1000 abonnement (dus inclusief het centrum van Groningen) €0,50 per rit moet betalen om gewoon in het centrum te komen! Geld uit de zak klopperij. Een schandalige prijs voor het onvoorstelbare waanidee van dit zootje in het stadhuis om de bus niet meer in het centrum te laten komen. Ik heb zelden zo'n infame beslissing van de gemeente meegemaakt. Gevolg is, dat ik i.p.v. dagelijks nu 1x per 6 weken in de stad kom, geen abonnement meer
- prima initiatief
- Goed idee voor wie het nodig heeft, maar voor mij niet nodig.
- De pendelbus heeft als groot nadeel dat mijn oude buurman, 80 jaar, heeft gezegd nauwelijks meer in de stad te komen omdat ie moet overstappen. Dat is lastig als je slecht ter been bent en een rollator hebt. Daarbij is dit busje maar op zo'n kleine route aan het rijden dat je nog steeds niet echt er wat aan hebt: laat m toch ook over Zuiderdiep naar de Grote Markt gaan en dan over de Vismarkt richting Westerhaven... het is niet alleen de Brugstraat die bediend moet worden, maar gewoon alles.