

Onderwerp Stand van zaken Reframe, Towards a Regional
Foodframe, een interreg Vb project

Steller Hiltje van der Wal

De leden van de raad van de gemeente Groningen
te
GRONINGEN



Telefoon	8773	Bijlage(n)	1	Ons kenmerk
Datum	21-11-2018	Uw brief van		Uw kenmerk

Geachte heer, mevrouw,

Inleiding

Weidse, wuivende graanvelden, eindeloze akkers aardappels, sterke, statige boederijen, levendige handel en een krachtige voedselindustrie: Het karakter van Groningen wordt van oudsher gekleurd door onze voeding. Wat we eten, waar we werken, hoe onze omgeving eruit ziet: eeuwenlang speelde voeding daar een bepalende rol en eeuwenlang was voeding een essentieel onderdeel van de kracht en het karakter van Groningen.

Nieuwe positieve bijdrage

Het college wil dat voeding opnieuw een substantiele, positieve bijdrage levert aan de kracht en het karakter van Groningen. Beter, lekkerder eten uit de regio voor gezondheid, werkgelegenheid en duurzaamheid. Die ambitie heeft twee jaar geleden een extra impuls gekregen doordat de gemeente het Europese project Reframe. Towards a Regional Food Frame leidt. Met deze brief informeert het college over de resultaten van dit project, in Groningen en in de Noordzee regio. Een van de belangrijkste resultaten is dat het potentieel van een geïntegreerde voedselagenda zichtbaar wordt. Dat potentieel is beschreven in een Witboek. Met deze brief biedt het college dit Witboek aan.

Gezamenlijke doelen in Noordzee regio

Reframe, Towards a Regional Food Frame is een Interreg project van de Noordzee regio. In het project participeren onder leiding van de gemeente Groningen partners uit België, Denemarken, Duitsland en Zweden. Zij hebben elkaar gevonden in de constatering dat regionaal aanbod en stedelijke vraag vaak niet goed meer op elkaar aansluiten.

In de stad Groningen eten we bijvoorbeeld amper voeding uit de regio. En andersom, de in de regio geproduceerde voeding, wordt aan de wereldmarkt en amper aan de stad geleverd. Door de mismatch tussen stedelijke vraag en regionaal aanbod, mist deze regio kansen voor economische ontwikkeling, werkgelegenheid, duurzaamheid en voor behoud van het landschap. In het project Reframe willen de partners vraag en aanbod bij elkaar brengen. Daarvoor zijn slimme specialisatie, strategische inkoop en brede bewustwording van belang.

Inzet gemeente Groningen

Binnen Reframe richt de gemeente Groningen zich primair op bewustwording van consumenten, op strategische inkoop en op het creëren van een sterk netwerk. Bewustwording is essentieel opdat individuele en institutionele consumenten zich realiseren welke bijdrage zij kunnen leveren aan een sterke regionale voedsel economie en waarom dat ook in hun eigen belang is. Strategische inkoop door institutionele consumenten is van belang omdat daarmee het volume ontstaat waardoor regionale producten zich (opnieuw) op de stedelijke in plaats van de wereldmarkt vraag kunnen richten. Een sterk netwerk is ten slotte van belang omdat partijen daar vraag en aanbod beter leren kennen, samen mogelijkheden voor innovatie verkennen en tot nieuwe vormen van samenwerking komen.

Bewuste consumenten

De gemeente Groningen werkt consequent aan voorlichting van stedelijke consumenten over het belang van goed eten, de kwaliteiten van regionale producten en de noodzaak van een meer duurzame voedsel economie. Met name tijdens de Healthy Ageing Week oktober 2017 bereikten wij een groot publiek met de informatieve televisie programma's op OOG TV onder de prikkelende titel 'De Boer Op'. In vijf afleveringen zagen kijkers vijf verschillende boeren, wat zij produceren, hoe gezond dat is en hoe je die producten kan bereiden. De Healthy Ageing Week was een samenwerking tussen de gemeente, de Rijksuniversiteit, de Hanze Hogeschool en het UMCG.

Strategische Inkoop

Groningen kent een aantal grote institutionele partijen – ziekenhuizen, universiteit, hogeschool en de gemeente zelf - die voeding nu nog hoofdzakelijk, via landelijke leveranciers op de wereldmarkt inkopen. Deze institutionele partijen zijn echter geworteld in de Groninger samenleving en zijn potentieel geïnteresseerd om ook door de voeding die zij inkopen een bijdrage te leveren aan die samenleving. Dat vraagt van deze partijen dat zij op een andere manier voeding inkopen en daarbij ook actief op zoek gaan naar de mogelijkheden een reeks producten uit de regio in te kopen. De gemeente Groningen heeft voor deze partijen de mogelijkheden voor regionale inkoop en het belang daarvan in beeld gebracht. Parallel daaraan heeft de gemeente Groningen de eigen bedrijfscatering opnieuw aanbesteed. Daarbij heeft de gemeente de verschillende offertes ook beoordeeld op hoe zij gebruik maken van regionaal geproduceerde voeding en daarmee een bijdrage leveren aan de stad en regio. Het resultaat is dat de nieuwe gemeentelijke cateraar 50% van zijn producten uit de regio betreft.

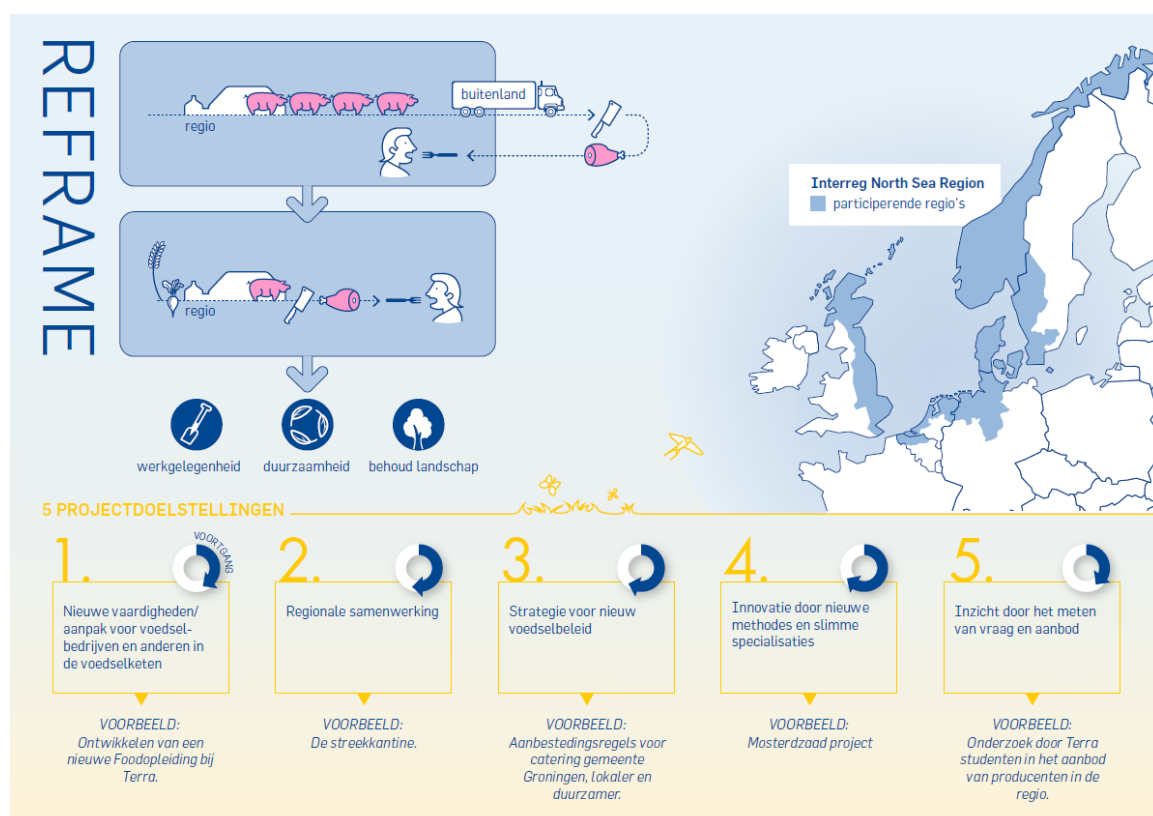
Netwerk voor innovatie

De gemeente Groningen ondersteunt en stimuleert al langjarig het samenwerkingsverband Ketentafel Voedsel. De ketentafel is een initiatief en samenwerking van innovatieve en ambitieuze partijen op het terrein van voeding. Deelnemers variëren van kleine voedselproducerende bedrijven tot groothandelaren die meer regionaal voedsel willen verkopen, van institutionele keukens tot consumentenorganisaties. Het afgelopen jaar heeft de ketentafel onder andere geleid tot een reeks kleinere, maar inspirerende initiatieven en nieuwe producten. Zo werden nieuwe producten met lokale grondstoffen ontwikkeld en getest zoals haverlimoncello, graanbitterballen en bier met lokale hop.

Zichtbare innovatie

In aansluiting op de ketentafel werkt de gemeente aan zichtbare innovaties voor een sterkere regionale voedsel­economie. Afgelopen jaar heeft de gemeente daarom extra aandacht gegeven aan het label Dutch Cuisine, het Noordelijk Zadennetwerk door middel van de Groene Peperprijs extra waardering gegeven en de ontwikkeling van een Foodshare App ondersteund. Met het label Dutch Cuisine communiceren restaurant­houders aan hun publiek dat zij zo veel mogelijk seizoensgebonden, regionale producten gebruiken. Het Noordelijk Zadennetwerk biedt regionale producenten een authentiek alternatief voor de standaard­producten van wereldwijde semi-monopolisten. De Foodshare App ten slotte is een digitaal instrument om verspilling tegen te gaan door voedsel te delen.

De recente voorstellen van de minister van landbouw voor de ontwikkeling naar een circulaire landbouw en het rapport van de Noordelijke Innovation Board waarin Noord Nederland voorloper moet worden in gezonde voeding, geven richting aan ontwikkeling in de voedselketen. Deze richting­gevende voornemens zijn voor Reframe een belangrijke ondersteuning voor de komende periode.



In de figuur tonen we de voortgang van REFRAME in beeld halverwege de projectduur

Witboek

De inspirerende voor­belden uit andere landen binnen Reframe en de intensieve gesprekken met lokale samenwerkings­partners lieten bij de gemeente Groningen de grotere potentie en het bredere perspectief van een sterke regionale voedsel­sector zien. In

opdracht van de gemeente Groningen is die potentie en dat perspectief nader in kaart gebracht in een Witboek, met bijdragen van onder andere de Rijksuniversiteit Groningen. Het witboek beziet de potentie van voeding vanuit zowel individueel gezondheidsperspectief als vanuit een collectief maatschappelijk, economisch en duurzaamheidsperspectief.

Conclusie

De inzet van gemeente Groningen met het project Reframe leidt tot bredere bewustwording over regional voedsel, zodat individuele en institutionele consumenten zich realiseren welke bijdrage zij kunnen leveren aan een sterke regionale voedsleconomie en waarom dat ook in hun eigen belang is. De inzet van de gemeente heeft geleid tot een voorbeeld en best practice in strategische inkoop. De aanbesteding van de catering met oog voor regionale producten is van belang omdat daarmee volume ontstaat waardoor regionale producten zich (opnieuw) op de stedelijke in plaats van de wereldmarkt-vraag kunnen richten. De inzet van de gemeente voor een sterk netwerk leidt er ten slotte toe dat partijen vraag en aanbod beter leren kennen, samen mogelijkheden voor innovatie verkennen en tot nieuwe vormen van samenwerking komen. Genoemde deelresultaten van het project hebben vervolgens geleid tot het zichtbaar worden van nieuwe mogelijkheden en perspectieven. Initiatieven die de gezondheid van de Groningers bevorderen, armoede verlichten en werkgelegenheid stimuleren lijken de komende periode kansrijker nu ook de nationale overheid en de regio meer inzet plegen op het ontwikkelen van initiatieven in de regionale voedselketen.

We vertrouwen er op u met deze brief voldoende te hebben geïnformeerd over de activiteiten binnen het Interreg project “Reframe, Towards a regional Foodframe”, waarin we werken aan het verkorten van de voedselketen.

Met vriendelijke groet,
burgemeester en wethouders van Groningen,

de burgemeester,
Peter den Oudsten

de secretaris,
Peter Teesink

Deze brief is elektronisch aangemaakt en daarom niet ondertekend.