

Agenda van de openbare Extra bijeenkomst van 20 juni 2013

Hierbij wordt u uitgenodigd voor de openbare vergadering van de Extra bijeenkomst

Datum: donderdag 20 juni 2013
Aanvang: 20:00 - 22.00 uur
Locatie: Ged. Zuiderdiep 98

Nieuw economisch programma cie. W&I (informele bijeenkomst)

Bijlage - Informele bijeenkomst cie. W&I 20 juni (pdf)

Bijlage - 20juni 2013 Presentatie G-krachtraadscommissie (pdf)

Bijlage - Groningen Discussie Raad 20 juni 2013 def (pdf)

Bijlage - Informele bijeenkomst cie. W&I 20 juni

Informele raadscommissie Werk en Inkomen 20 juni

Aanwezig:

- Stadspartij : R. Prummel en L. Van der Laan
- Student en Stad: M. van den Anker en S. Klein-Schaarsteeg
- VVD: Jarig Sipma
- D'66: Paul de Rook
- Christen Unie: M. verhoef
- Griffie: Annemarieke Weiland
- Afdeling Economische Zaken: Diderik Koolman, Floor de Jong, Juliette Tempel en Monique Hansens
- Nieuw Beeld: Rob Schouten
- Wethouder: Joost van Keulen

Inleiding

Wethouder Joost van Keulen heet iedereen welkom en begint met het nieuws over IBM. IBM vestigt zich in Groningen, een belangrijke impuls voor de werkgelegenheid van Groningen! De acquisitie is binnengekomen via de Noordelijke ontwikkelings maatschappij (NOM) en de Netherlands Foreign Investment Agency (NFIA). Daarna zijn meerdere partijen erbij betrokken, waaronder de kennisinstellingen en de afdeling Economische Zaken. Mede door de bestaande samenwerkingsverbanden weten partijen elkaar makkelijker te vinden. Belangrijke redenen voor IBM om zich hier te vestigen is de uitstraling van Groningen als kennisstad en de toegang tot een grote hoeveelheid talentvolle medewerkers. IBM verwacht binnen drie jaar 350 mensen in dienst te hebben in het Service Delivery System Center. Er is sprake van een grote spin-off naar toeleverende bedrijven wat ook weer werkgelegenheid met zich mee brengt. Per 1 juli gaan de eerste mensen aan de slag. IBM richt zich vanuit Groningen op het Noordelijke deel van Europa. Andere steden waar IBM zich in Europa gaat vestigen zijn Maagdenburg in Duitsland en Lille in Frankrijk. De vestiging van IBM in Groningen is één van de grootste successen sinds de vestiging van KPN in Groningen.

Vervolgens vraagt de wethouder of de aanwezige raadsleden weten hoeveel mensen er bij de afdeling EZ werken. De schattingen liggen tussen de 40 a 50 medewerkers. Bij EZ werken 17 mensen aangevuld met stagiaires, BBL en tijdelijke contracten tot minder dan 25 mensen. Het gaat om relatief weinig mensen en budget waarmee een behoorlijke multiplier tot stand komt.

Aanleiding van de bijeenkomst is het aflopen van het economisch programma G-kracht eind 2014. Het maken van een nieuw programma kunnen we niet alleen doen. Dat doen we samen met werkgevers, kennisinstellingen en de politiek. Daarom willen we de raad in een vroeg stadium betrekken.

Presentatie Joost van Keulen

De wethouder geeft in zijn presentatie een toelichting op de projecten die binnen G-Kracht zijn gerealiseerd. In G-Kracht wordt nadrukkelijk de samenwerking gezocht met andere partijen zoals de kennisinstellingen, de partners van het Akkoord van Groningen, andere overheden, werkgevers en ondernemers. G-Kracht heeft met de uitvoering van de projecten over de afgelopen drie jaar een gemiddelde multiplier van 1 - 12.5 opgeleverd (voorbeeldprojecten zie presentatie).

De raad heeft via het co-financieringsfonds ongeveer 1 mln euro beschikbaar gesteld. Driekwart van het geld is uitgegeven. We hebben nog stuk of 10 projecten op de plank liggen en verwachten voor het einde van dit jaar het resterende deel uitgegeven te hebben. De projecten die samen met het Akkoord van Groningen zijn uitgevoerd hebben een gemiddelde multiplier van 1 – 19 (voorbeeldprojecten zie presentatie).

De belangrijkste doelstelling van het Akkoord van Groningen is het profileren van Groningen als kennisstad in nationaal en internationaal verband. Na de zomervakantie zal de evaluatie naar de raad worden gestuurd.

Een nieuw economisch programma in 2015. Dat vraagt om samenwerking tussen ondernemers, kennisinstelling en de overheid, zodat het een co-creatie wordt. Dit vraagt ook om een andere rol van werkgevers en ondernemers. Wij vragen de raad kaders mee te geven voor een nieuw programma. Er zijn verschillende

Bijlage - Informele bijeenkomst cie. W&I 20 juni

momenten de komende periode waar dit mogelijk is. De raad heeft hierover een brief gekregen. Een nieuw economisch programma moet geen dikke beleidsnota worden maar een kort en flexibel programma dat snel kan inspelen op nieuwe ontwikkelingen. Voor het stimuleren van de economie is wel geld nodig.

Na de presentatie van de wethouder geeft hij het woord aan Rob Schouten van Bureau Nieuwbeeld.

Presentatie Rob Schouten Nieuw Beeld

In 2012 heeft bureau Nieuw Beeld samen met financiële cijfers van de Rabobank de noordelijke economie geanalyseerd. Opvallend is dat de noordelijke economie een *relatief kleine speler* is in vergelijking met de rest van Nederland, ongeveer 1 % van de Nederlandse economie. In de metropoolregio (Amsterdam en Rotterdam Den Haag) vindt een grote concentratie plaats van bedrijven en werkgelegenheid. Deze regio heeft een grote aanzuigende werking. Noord-Nederland is wel een groot economisch gebied en heeft een groot daily urban system. De buitenring gaat ver tot diep in Drenthe. De grens met Friesland geeft een duidelijke (culturele) afbakening aan. Het economisch kerngebied gaat vooral om de regio Groningen-Assen, waarvan in Groningen de grootste concentratie aan werkgelegenheid zit. Het aantal banen is fors toegenomen in de afgelopen jaren maar de groei zit vooral in sectoren dienstverlening, ict, zorg, onderwijs en overheid (*Groningen groeikampioen* > 40%). Dit zijn *budget gestuurde sectoren* die, nu er bezuinigd wordt, grote gevolgen gaan ondervinden. Bedrijven en instellingen gaan meer centraliseren en Zwolle is een grote concurrent. Voor de rijksdiensten valt het nu nog mee. Vanuit de regio vindt vooralsnog concentratie plaats in Groningen. Er is een grote interdependentie tussen stad en de regio. De vraag wordt gesteld of de aardgasbaten meegenomen zijn in de berekening. Dat is niet het geval. Bovendien leveren deze opbrengsten geen extra economische impuls voor de regio in de vorm van toegevoegde waarde.

Groningen heeft potentie

Relatief groot in Groningen is het aantal banen in de speur en ontwikkelingswerk. Dat is niet verwonderlijk gezien de aanwezigheid van de RUG en de HHS. Zo is ook de locatiekeuze van IBM een logische. Groningen is een levendige studentenstad met een goede universiteit. Daarnaast heeft Groningen een grote creatieve klasse, maar zijn er nog relatief weinig banen in deze sector. Interessant om te zien is dat de universiteit van Groningen een groot aandeel verzorgt van de technische opleidingen. De Groningse universiteit is de 4^e technische universiteit van het Nederland, maar profileert dit onvoldoende (kies een duidelijk profiel).

Het bedrijfsleven werkt niet samen

Opvallend voor de Noordelijke economie is de solvabiliteit van het bedrijfsleven. Groningse bedrijven scoren gemiddeld beter dan landelijk. Een groot nadeel van het Noordelijke bedrijfsleven is dat ze onderling niet of nauwelijks samenwerken en dat ze weinig risico durven te nemen.

Piekenbeleid: energie is gezien de historie (gas) een logische keuze maar levert dit nu wel economische impuls die je voor de stad wilt hebben? De keuze voor de topsector Energie is helder en er ligt ook een economische basis om verder in te zetten (misschien is er ook meer tijd nodig), maar een goede marketing alleen is niet voldoende. Je kunt wel een leuke stad hebben maar als er geen banen zijn trekt het talent weg. Waar het om gaat is dat er meer uit gehaald kan worden door het bedrijfsleven (lees MKB). Het gaat om creëren van toegevoegde waarde. Niet door subsidies maar door duidelijke strategie en samenwerking tussen de ondernemers, onderwijs en de overheid. Het MKB moet meer te verbonden worden met de speerpunten (ook HA), want zij zijn het die de business genereren en uiteindelijk banen kunnen maken. Samenwerking en kennisuitwisseling zijn de basis om dit tot stand te brengen.

Stuwende bedrijvigheid in de regio

De stad heeft geen echte stuwende economie (meer overheid en dienstverlening). De regio heeft dat wel, bijvoorbeeld in de chemie en de agro-food. De stad en de regio zouden meer samen moeten werken om deze verbinding te maken. De stad beschikt over kennis en vernieuwing die ze in de regio goed kunnen gebruiken. Maar om dit te kunnen doen moet het Groningse bedrijfsleven deze rol zien en deze rol pakken. Samenwerking is hiervoor noodzakelijk en dit wordt nog onvoldoende gedaan. In de triple helix (ondernemers, onderwijs en overheid) heeft het bedrijfsleven veelal een afwachtende houding en vindt het MKB geen aansluiting bij het

Bijlage - Informele bijeenkomst cie. W&I 20 juni

topsectorenbeleid. Er ligt een opgave om het bedrijfsleven te empoweren. Zo is deze oproep ook in het economisch platform van de regio Groningen-Assen gedaan. Het gaat niet zoals in het verleden om subsidies te verlenen maar om de strategie en realisatie in de gouden driehoek verband (triple helix). De ondernemers moeten de trekker hiervan worden en de kennisinstellingen en overheid moeten faciliteren. Dit vergt voor alle partijen een andere en nieuwe rolverdeling. Kennisintensivering van het bedrijfsleven vormt de verbindende factor.

Inzicht bij economische impulsen

Concurrentieverhoudingen zijn aan het verschuiven. De onderlinge concurrentie tussen bedrijven neemt af en vraagt om meer samenwerking tussen bedrijven (in de keten, uitwisselen van kennis, aanvullen). Het gaat meer om een *entrepreneurial economy*. Samenwerking binnen de regio wordt belangrijker, de concurrentie ontstaat tussen regio's onderling waarbinnen allianties mogelijk zijn. De kwaliteit van samenwerking wordt dus een belangrijk voor je concurrentiekracht als regio. Deze wordt bepaald door de samenwerking tussen de 4 O's (Onderzoek, Onderwijs, Ondernemers en Overheid).

Meer met de regio / over grenzen heen..

De economie in de regio is kleiner maar daar zit meer het stuwende bedrijfsleven. Hier ligt een grote potentie door het zoeken naar de verbindingen met deze sectoren (metaal, scheepsbouw, karton). Dit is mogelijk door innovatie en nieuwe product-marktcombinaties.

Ondernemers, onderwijs, onderzoek en overheid (4 O's)

Vooraf overheid en de kennisinstellingen zijn dominant, terwijl de lead bij ondernemers zou moeten liggen. Het bedrijfsleven pakt onvoldoende zijn rol. Dit heeft onder andere te maken met 'Groningse cultuur'. Groningers komen moeilijk uit hun harnas, waardoor onderlinge samenwerking moeilijk(er) tot stand komt. Daarnaast bestaat het Groningse bedrijfsleven uit veel kleine bedrijven en als het goed gaat zijn (sommige) ondernemers al snel tevreden en hoeven niet zo nodig verder te groeien (A6 syndroom). Dit moet worden gekanteld: het bedrijfsleven moet op de bok (met kennis als verbindende factor). Zij moeten handen ineen slaan en de strategie bepalen en niet andersom. Dan pas kom je tot een gezamenlijke investeringsagenda.

Voorbeelden

- Van een nood een deugd maken. Compensatie voor de schade door de aardbevingen zo inzetten dat het regionale bedrijfsleven er ook wat aan heeft (prefered supplier in de keten). Maak woningen energiezuinig en exporteer deze kennis.
- NAM koopt voor vele miljoenen in. Regionale bedrijfsleven zo organiseren dat ze meer samenwerken zodat ze als cluster een grote regionale afnemer worden.
- Richten op export: als bedrijf alleen is dat lastig. Organiseer bedrijven in de keten en/of cross sectoraal

Het gaat ook om meer economisch denken. Ga uit van een concrete klantvraag, bijvoorbeeld bij het organiseren van een handelsmissie. Dat mag best wat opportunistisch zijn. Er moet wat te halen zijn. Dan krijg je het bedrijfsleven ook in beweging. Als coalitie van verschillende bedrijven krijg je meer voor elkaar. De basis hiervoor is samenwerking.

Uiteraard kun je het MKB niet dwingen. De overheid kan bedrijven alleen uitdagen, inspireren en verleiden tot samenwerking. De overheid heeft een faciliterende rol. Uiteindelijk moet het bedrijfsleven het zelf doen.

Tot slot

Waar wordt dit verhaal nog meer neergelegd? Dit zou breder moeten worden uitgedragen. De presentatie is ook gehouden in het economisch platform van de regio Groningen-Assen. Op basis van het afgegeven signaal is er een commissie in het leven geroepen. Ondernemers hebben zich gecommitteerd om te komen met een voorstel met projectinitiatieven. Het is nog onduidelijk wat het resultaat wordt, een magere advies of een stevig verhaal. In oktober van dit jaar worden de eerste resultaten bekend. Het kan een eerste stap zijn.

Bijlage - 20juni 2013 Presentatie G-krachtraadscommissie



De aanwezigheid van Talent, de juiste kennis, een grote universiteit en hogeschool, een gunstig vestigingsklimaat, een levendige stad. Het zijn allemaal overwegingen waar IBM naar heeft gekeken en om uiteindelijk voor Groningen te kiezen! De komst van IBM naar Groningen onderstreept de uitstraling van Groningen als kennisstad, een stad waar bedrijven direct toegang hebben tot talent dat hier wordt opgeleid. De komst van IBM levert nieuwe banen op (ook in de keten toeleveranciers) banen voor afgestudeerden en werkzoekenden, een belangrijke economische impuls!

Bijlage - 20juni 2013 Presentatie G-krachtraadscommissie



Een van de programma's die de economie van de stad versterkt en werkgelegenheid stimuleert is G-Kracht.

G-Kracht 2010-2014 loopt af. Samen met u willen we een nieuwe programma economie maken voor de periode 2015-2019.

De bedoeling van deze bijeenkomst is om u in deze informele setting mee te nemen met de laatste economische ontwikkelingen maar ook om met u hierover van gedachten te wisselen.

- 1) Daarom wil ik u eerst in deze presentatie meenemen met de tot nu toe behaalde resultaten van het programma. Aangezien we nauw samenwerken met onze partners van het Akkoord van Groningen nemen we het co-financieringsfonds en deels de evaluatie van het Akkoord van Groningen mee.
- 2) In deze presentatie ga ik ook in op het proces dat we met uw raad willen opzetten. U heeft hier inmiddels een brief over gekregen.
- 3) Na deze presentatie geef ik het woord aan Rob Schouten van bureau Nieuwbeeld. Zij hebben de Noordelijke economie onderzocht en nemen u mee met hun bevindingen.

Daarna is het mogelijk om van gedachten te wisselen, vragen te stellen en kunt u uw bevindingen meegeven.

Bijlage - 20juni 2013 Presentatie G-krachtraadscommissie



G-Kracht heeft drie deelprogramma's:

- Groningen Plekt
- Bedrijvig Groningen
- Gastvrij Groningen

Eén hoofddoelstelling

G-Kracht levert een bijdrage aan het bereiken van
135.000 arbeidsplaatsen

Doelstelling = behaald in 2011 en 2012

Werkgelegenheid aantal banen: 135.537
arbeidsplaatsen (april 2012)



stad.

Is er in 2012 een lichte groei of een lichte daling geweest?

Afgelopen april heeft de raad een brief gekregen waarin ze o.a. zijn geïnformeerd over de ontwikkeling van de werkgelegenheid 2012. De cijfers komen uit een onderzoek dat bureau Onderzoek en Statistiek jaarlijks monitort, het Vlugschrift Ontwikkeling werkgelegenheid 2012. Bureau Onderzoek en Statistiek heeft een correctie op de tellingen moeten uitvoeren waardoor de cijfers van voorgaande jaren met terugwerkende kracht zijn aangepast. Het aantal arbeidsplaatsen is in 2011 hoger uitgevallen waardoor de vergelijking van 2012 met 2011 lager uitvalt, nl een lichte daling van -0,3%.

Bijlage - 20juni 2013 Presentatie G-krachtraadscommissie



Economie houdt zich niet aan gemeentegrenzen.

De stad en ommeland zijn nauw met elkaar verbonden.

Gemeenten werken al meer samen in de regio. Bijv in NG4 verband en via het Economisch platform. Dit zijn voorbeelden hoe we op een praktische manier meer regionaal samenwerken. Maar daar valt nog veel winst te behalen. De regio is en wordt steeds belangrijker. Rob Schouten van Nieuwbeeld zal in zijn presentatie hier verder op ingaan..

Economisch beleid

Nauwe afstemming tussen:

- G-Kracht
- Co-financieringsfonds
- Akkoord van Groningen


 

In G-Kracht zit ook het toenemende belang van samenwerking met de regio. Dit komt in de vele projecten terug. Van Healthy Ageing tot Energieprojecten, van dienstverlening aan werkgevers tot aansluiting van het onderwijs.

G-Kracht heeft nauw banden met de partners van het Akkoord van Groningen. We werken intensief samen. Dit geldt ook voor de projecten uit het co-financieringsfonds.

G-Kracht (2010,2011,2012)

- 5 mln beschikbaar 63 mln I
- Multiplier gemiddeld 1:12,5

 **stad.**

Voor G-Kracht heeft uw raad 5 mln beschikbaar gesteld. Hiermee zijn veel projecten gerealiseerd in de afgelopen drie jaren: met in totaal 5 mln aan investeringen over de afgelopen drie jaar is gemiddeld 63 mln aan extra investeringen losgetrokken. Dat is een multiplier van 1 -12.5, dus 1 euro heeft 12.5 euro aan extra middelen opgeleverd. Goede score in deze woelige economische tijden. Deze uitgaven zitten in projecten als: HA campus, Energy Academy, Onderneemt't, OTP en ESNS. Voorbeelden volgen en kunnen snel doorgeklickt worden..

Bijlage - 20juni 2013 Presentatie G-krachtraadscommissie



HA campus: voorbeeld hoe onderzoek, gezondheid en ondernemerschap bij elkaar komen. Dit leidt tot kennisoverdracht, nieuwe spinn-offs en gezonde ouderen.

Bijlage - 20juni 2013 Presentatie G-krachtraadscommissie



Ontwikkeling van het Energy Transition Centre: een proeftuin voor toegepast onderzoek naar de energievoorzieningen van de toekomst.

Bijlage - 20juni 2013 Presentatie G-krachtraadscommissie



Brengt onderwijs en bedrijfsleven dicht bij elkaar. OTP zit nu in het ondernemersplein bij de Kamer van Koophandel.

Bijlage - 20juni 2013 Presentatie G-krachtraadscommissie



Stimuleren en helpen van ondernemers in hun zoektocht naar zelfstandigheid (in de wijken)..

Bijlage - 20juni 2013 Presentatie G-krachtraadscommissie



Eurosonic: één van de grootste pop-podia van Europa.

Bijlage - 20juni 2013 Presentatie G-krachtraadscommissie



Centrum voor valorisatie en ondernemerschap: het project heeft tot doel om kennis om te zetten in economisch / maatschappelijk rendement. Dit wordt gedaan via door ondernemerschap te stimuleren in het hoger onderwijs: een ondernemerschap stimuleren bij studenten, docenten maar ook bijv door begeleiding bij opzetten van een bedrijf.

**Co-financieringsfonds
(2010,2011,2012)**

- 1 mln beschikbaar
- Nu uitgegeven 741.638
14 mln I
- Multiplier gemiddeld 1:19

 **stad.**

Daarnaast heeft uw raad een co-financieringsfonds in 2011 in het leven geroepen voor kennisprojecten op het gebied van E + HA. Samenwerking nodig tussen kennisinstellingen, bedrijfsleven en overheid. Rol lokale overheid: bij elkaar brengen van de juiste partijen en deelname lokale overheid als voorwaarde voor binnenhalen van subsidies.

In het fonds zit 1 mln waarvan 741.638 tot nu toe is uitgegeven aan 5 grote projecten. In totaal heeft dit ruim 14 mln euro aan extra middelen opgeleverd. De gemiddelde multiplier = 1 op 19. De multiplier is voor kennisintensieve projecten hoger omdat de projecten financieel omvangrijker zijn.

Al deze extra investeringen en bestedingen dragen direct bij aan economische ontwikkeling en is daarmee indirect een stimulans voor het ontwikkelen van de werkgelegenheid.

Bijlage - 20juni 2013 Presentatie G-krachtraadscommissie



ChaperonAge: gericht op het ontwikkelen van nieuwe geneesmiddelen voor ouderdomsgerelateerde ziekten als Parkinson en Alzheimer..

Bijlage - 20juni 2013 Presentatie G-krachtraadscommissie



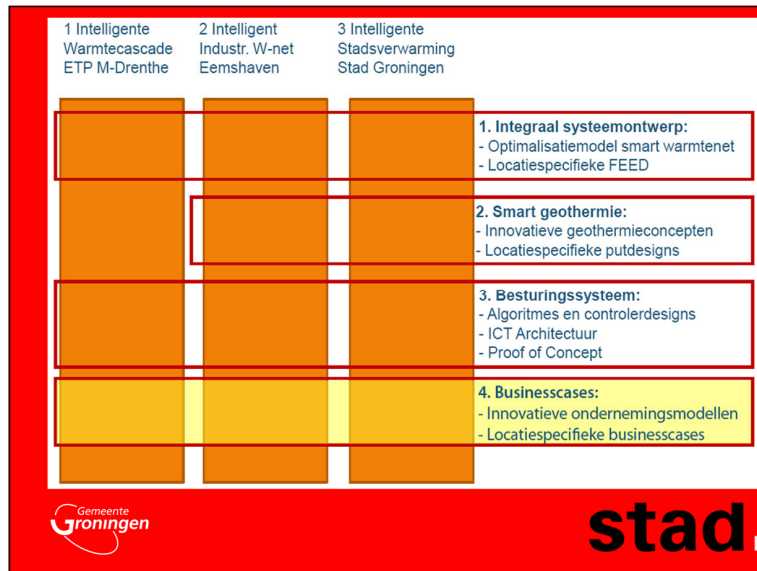
Ontwikkelen van nieuwe medische apparaten en hulpmiddelen om ouderen langer mobiel te maken of houden

Bijlage - 20juni 2013 Presentatie G-krachtraadscommissie



Implagres onderzoekt de ontwikkeling en productie van een implanteerbaar geneesmiddel voor de behandeling van prostaat- en borstkanker

Bijlage - 20juni 2013 Presentatie G-krachtraadscommissie



Flexiheat: project gericht op het realiseren van systemen voor het transport van restwarmte van bedrijven.

Gaat om de combinatie van verschillende warmtebronnen en de verbinding naar de leidingen.



Door ontwikkelen en plaatsen van slimme energietechnologie bewoners aanzetten tot energiebesparend gedrag.

Akkoord van Groningen (2010,2011,2012)

- Evaluatie Akkoord van Groningen 27 mei besproken stuurgroep
- Doelstelling: *het voortdurend profileren van Groningen als Kennisstad (inter)-nat.*
- VB: Campagne City of Talent, CVO, profilering HA (ook in EU netwerken) + Energy Academy Europe
- Na de zomer evaluatie in de raad



stad.

Nauwe samenwerking met het Akkoord van Groningen. De projecten van het Akkoord geëvalueerd en op 27 mei is de evaluatie in de stuurgroep besproken. De raad wordt hierover na de zomer geïnformeerd.

De partners van het Akkoord van Groningen zijn nu in Turijn om Groningen als City of Talent internationaal te promoten. Het promoten van de stad vindt plaats binnen een Europees netwerk van 67 kennissteden die zich profileren als "City of Scientific Culture". Deze steden hebben de ambitie om de samenwerking tussenstad en kennisinstellingen te versterken. Groningen is (samen met Napels, Brussel, Wenen en Grenoble) geselecteerd om een presentatie te verzorgen over best practices op het gebied van samenwerken tussen stad en kennisinstellingen. Een grote eer om Groningen als City of Talent internationaal te promoten!!

De 2 voorbeelden die volgen snel doorklikken..

Bijlage - 20juni 2013 Presentatie G-krachtraadscommissie



Maar ook bijvoorbeeld: nacht van de kunst en wetenschap

Bijlage - 20juni 2013 Presentatie G-krachtraadscommissie



Maar ook bijvoorbeeld: en het stimuleren van Talent in Groningen!

G-Kracht en dan?...

- G-Kracht loopt in 2014 af
- Zoektocht naar nieuwe aanpak en rol EZ
- Belang van samenwerking: werkgever, kennisinstelling en overheid / co-creatie
- Flexibel, multiplier: meer met minder (wel basis nodig)
- Opstellen nieuw economisch programma: raad vanaf het begin betrekken, samen voor en door ondernemers / kennisinstellingen.



Impact van de bezuinigingen enorm. Noodzaak tot andere aanpak en veranderende rol van de overheid. Zoektocht naar antwoorden op maatschappelijke vraagstukken, zoals vergrijzing, arbeidsparticipatie, duurzaamheid, globalisering etc.. Antwoorden te vinden in de samenwerking tussen werkgever, kennisinstelling en overheid. Een zoektocht naar een nieuw evenwicht om samen de economie stimuleren en het bedrijfsleven activeren: daarvoor een nieuw economisch programma met activiteiten waarbij het stimuleren van werkgelegenheid voorop blijft staan, nadrukkelijk samen met werkgevers en kennisinstellingen, waarbij 'meer met minder' het motto is en het vinden van slimme en flexibele oplossingen. Meer met de stad en de regio.

Voor het maken van dit nieuwe economische programma willen we uw raad weer aan het begin van het traject betrekken. Ook nadrukkelijk samen met het bedrijfsleven en kennisinstellingen, via het Economisch Platform. Brede vertegenwoordiging van bedrijven, instellingen uit de stad en de regio, zodat in een gezamenlijk proces (co-creatie) een nieuw programma tot stand komt: voor en door ondernemers en kennisinstellingen.

G-Kracht en dan?...

Proces

- Raad: meerdere momenten om kaders mee te geven (zie brief)
- December 2013 en Februari 2014
- Ook na de verkiezingen 2014
- Def vaststellen in september 2014
- Inzet geen dikke nota
- Vanavond eerste bijeenkomst: visie Nieuwbeeld delen + ophalen eerste bevindingen

 **stad.**

De raad krijgt meerder momenten om kaders mee te geven voor het programma. Aan de hand van de opgehaalde informatie maken wij een contourennota. Uw raad krijgt in december en februari de mogelijkheid om contouren mee te geven en kaders bij te stellen. Ook na de gemeenteraadsverkiezingen van 2014 is er nog een moment om wijzingen door te voeren, mocht dat nodig zijn. We hopen in september 2014 dat uw raad een nieuw economisch programma vast stelt. Voor vanavond willen we de visie van Bureau Nieuwbeeld op de economie van het Noorden met u delen. Daarna krijgt uw raad de mogelijkheid uw eerste reactie en bevindingen mee te geven.

NieuwBeeld

Groningen

Overwegingen bij een nieuw economisch programma.

Bijeenkomst Raadscommissie W&I

20 juni 2013

Rob Schouten



Grensverleggend perspectief

Opbouw

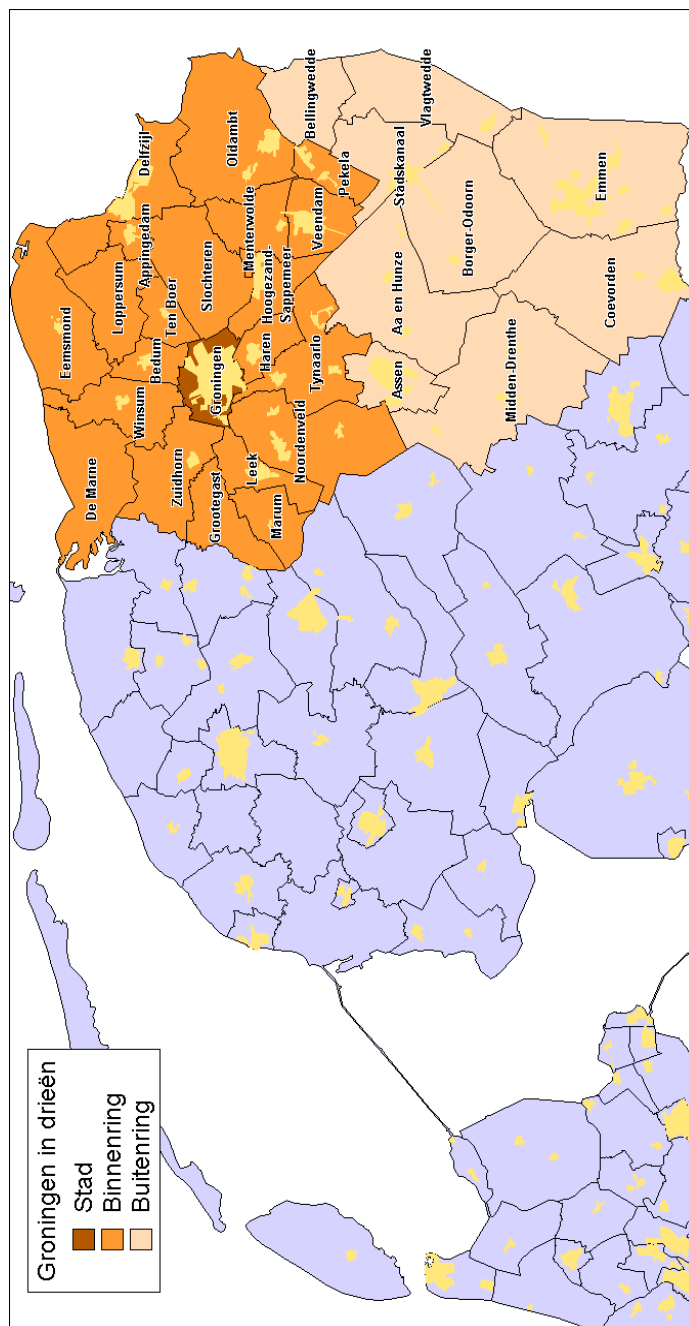
NieuwBeeld

- Typering economie Groningen.
- Inzichten bij economische impulsen.
- Zoekrichtingen bij uw economisch beleid.
 - Stad en Regio.
 - Relatie vier O's.
 - Kenniseconomie: praktisch maken.
 - Van beleidsthema naar economisch denken.



Grensverlegend perspectief

Groningen in de Nederlandse context NieuwBeeld Stad, binnenring en buitenring



Groningen in de Nederlandse context Kleine speler

NieuwBeeld

Groningen in de Nederlandse context (2010)

	oppervlakte ha in % NL	inwoners x 1 in % NL	banen x 1 in % NL
Groningen	8.367	187.298	131.741
Stad en binnenring	242.927	575.702	269.187
Stad en buitenring	438.837	937.548	420.874
Nederland	3.735.480	16.574.989	8.028.249

	bedrijven en instellingen x 1 in % NL	toegevoegde waarde € mld in % NL	omzet € mld in % NL
Groningen	13.860	8.725.976	20,0
Stad en binnenring	37.957	20.751.168	55,7
Stad en buitenring	62.401	29.545.125	77,8
Nederland	1.175.501	585.950.173	1.658

Grensverleggend perspectief



Plaatsbepaling **NieuwBeeld**

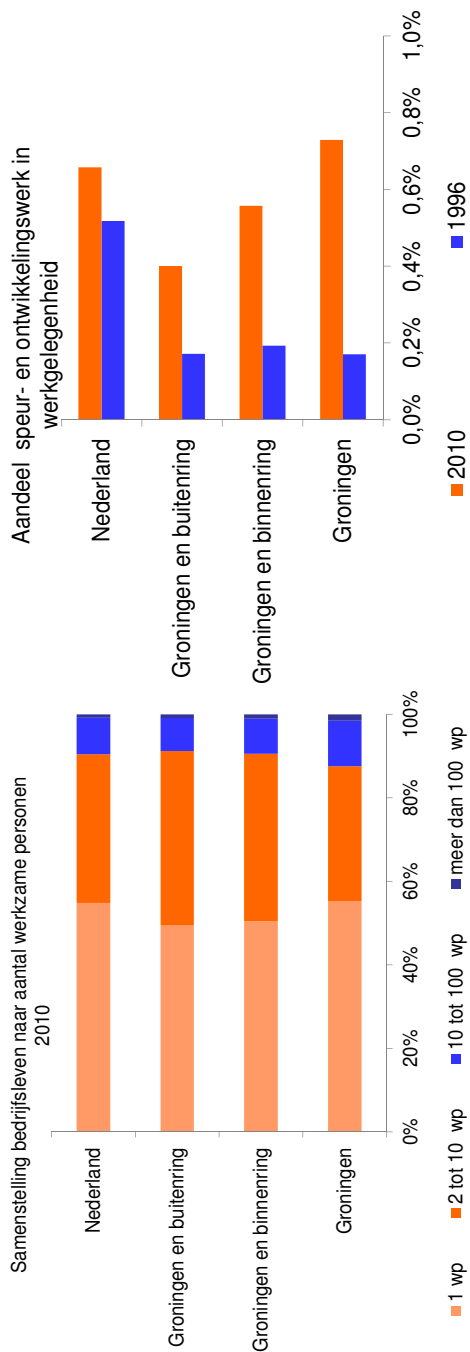
- Groningen (buitenring) 1% (5%) van de Nederlandse economie.
- Goede groeicijfers tot 2011 (budgeteconomie).
- Economisch kerngebied is Groningen-Assen.
- Groningen-Eemshaven blijft daarbij achter.
- Stad: 30% brp en 50% banen in buitenring.



Grensverlegend perspectief

Continuïteit en vernieuwing Research-centrum in opkomst?

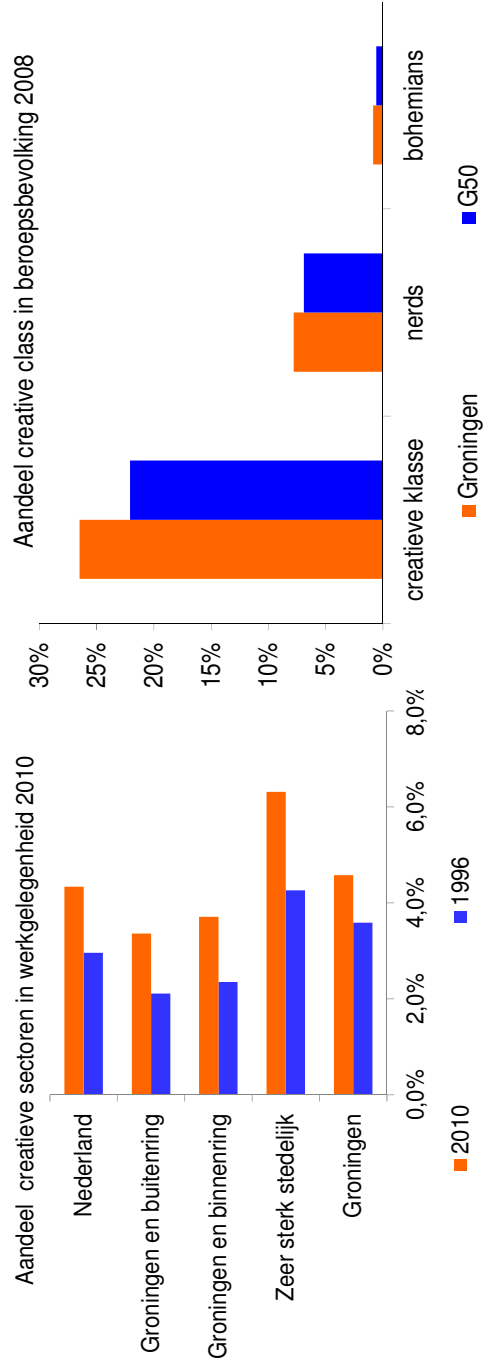
Nieuw Beeld



Grensverleggend perspectief

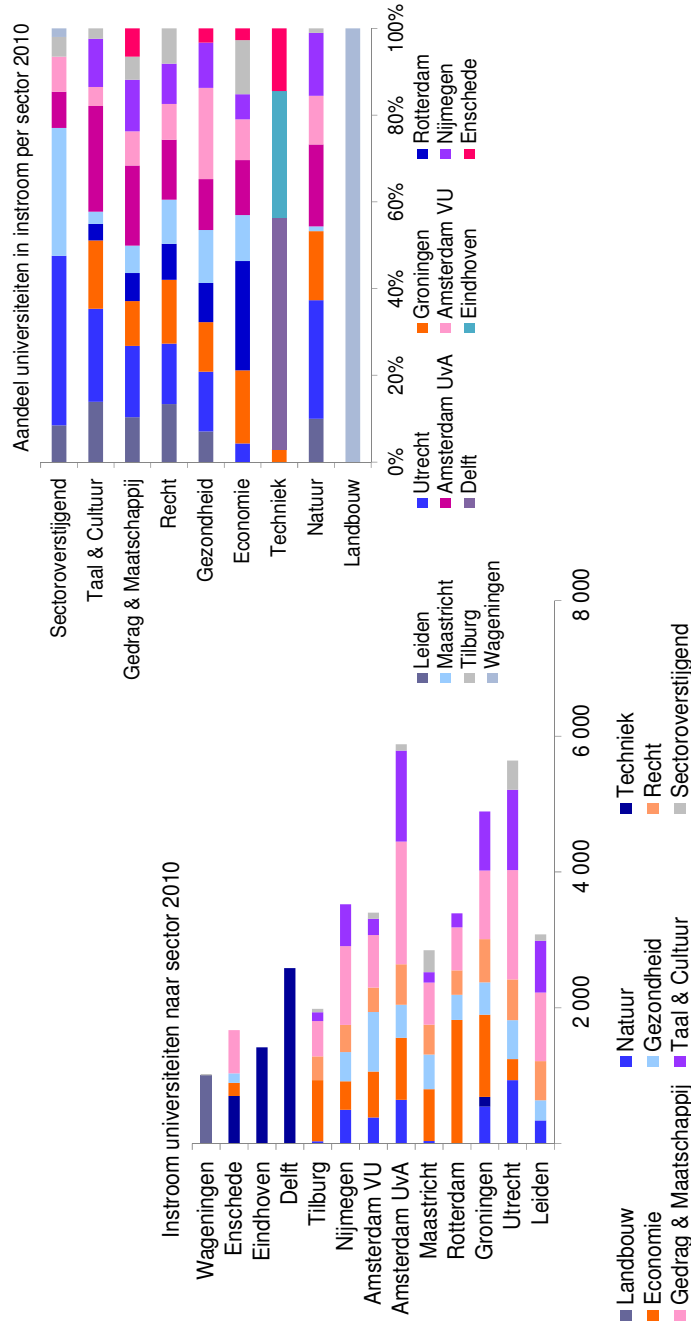
Continuïteit en vernieuwing NieuwBeeld

Veel creatieve mensen, weinig banen



Grensverlegend perspectief

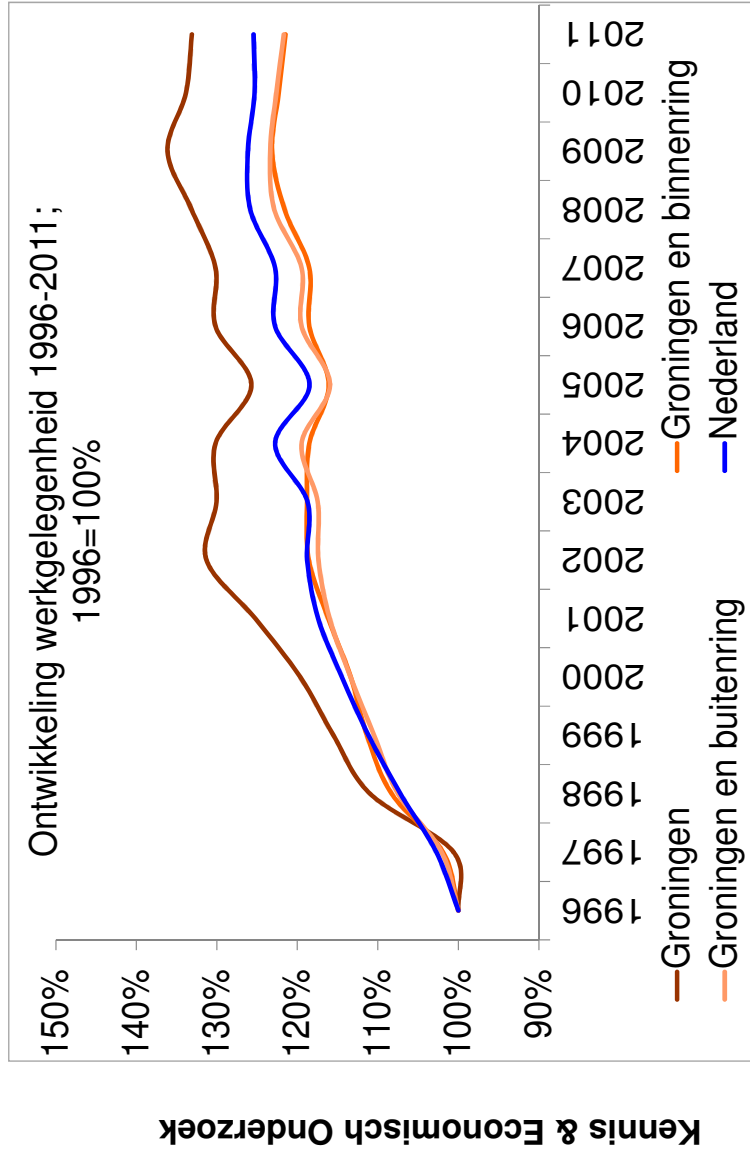
Hoger onderwijs NieuwBeeld RUG vierde technische universiteit



Grensverleggend perspectief

Hoe staan we ervoor? Groei-kampioen Groningen

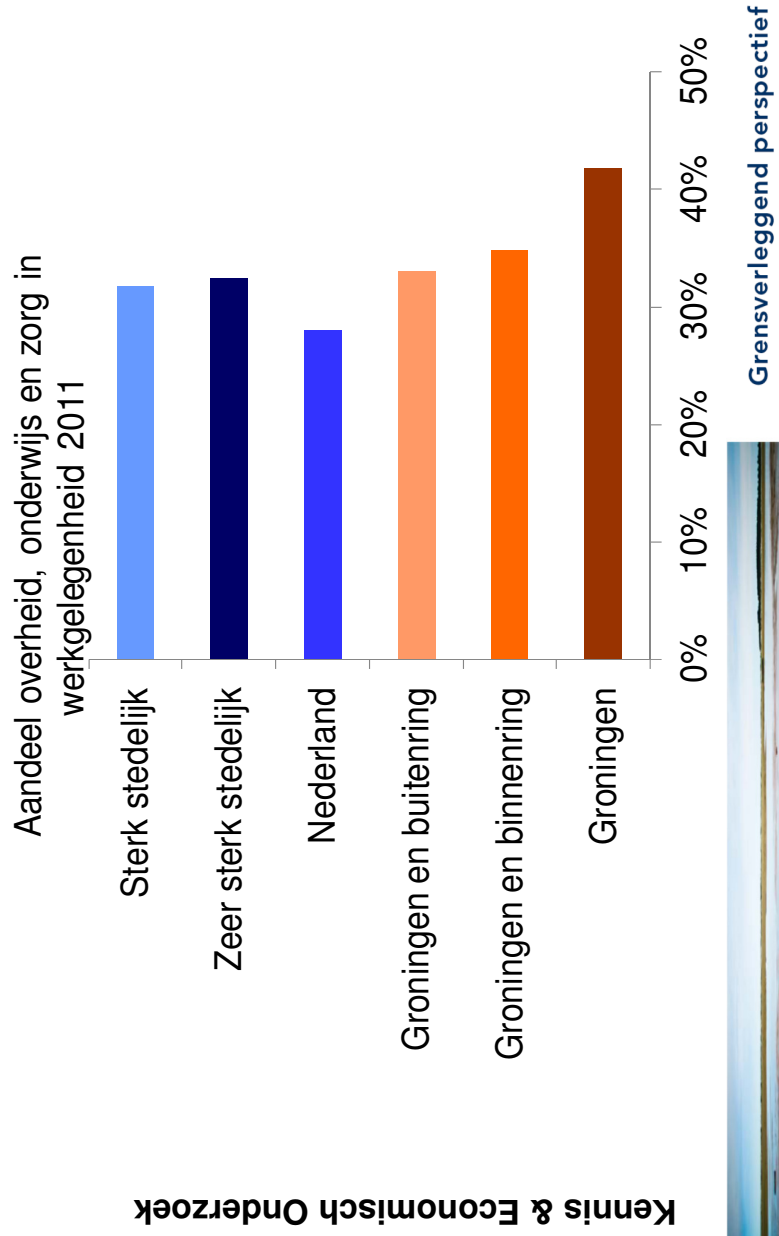
Nieuw Beeld



Kennis & Economisch Onderzoek

Hoe staan we ervoor? Budgeteconomie

NieuwBeeld



+ / - NieuwBeeld

- Economische groei
- Surplus aan talent
- Sterk (solvabel) bedrijfsleven
- Pieken met reële basis.
- Spin-offs HBO/WO
- Talent trekt weg terwijl ze houden van de stad
- Kleine, niet stuwende economie
- Bedrijfsleven werkt onvoldoende samen.
- Crisis in de publieke sector gaat extra hard aankomen!
- Investerings in Pieken renderen onvoldoende,



Grensverlegend perspectief

Inzicht bij economische impulsen. **NieuwBeeld**

- Van individuele bedrijven onderling naar samenwerkende bedrijven (en kennisinstellingen).
- Opkomst 'entrepreneurial economy'.
- Betekenis van nationale staten neemt af: competitie gaat tussen de metropool regio's.
- Dit is de schaal waarop het samenspel tussen de vier O's goed kan worden georganiseerd.



Grensverlegend perspectief

Inzicht bij economische Impulsen. **NieuwBeeld**

- Overheidsfinancien staan zeer sterk onder druk.
- Toegevoegde waarde komt niet uit subsidie maar uit strategie en realisatie in de 'gouden driehoek'.
- Ondernemers moeten daarbij op de bok waarbij kennisinstellingen en overheid faciliteren.
- Kennisintensivering van de bedrijvigheid is de route: Mkb structuur van Noord Nederland is extra uitdaging.



Grensverlegend perspectief

Inzicht bij economische **NieuwBeeld** impulsen

- MKB vindt onvoldoende aansluiting bij topsectorenbeleid.
- Veel beweging bij ROM's, Triple Helix organisaties, Kvk-Syntens.
- Provincies hebben verantwoordelijkheid gekregen maar maken deze nog niet altijd waar.



Zoekrichtingen

NieuwBeeld

- Stad en Regio
- Relatie vier O's
- Kenniseconomie: praktisch maken.
- Van beleidsthema naar economisch denken.



Grensverlegend perspectief

Stad en Regio

NieuwBeeld

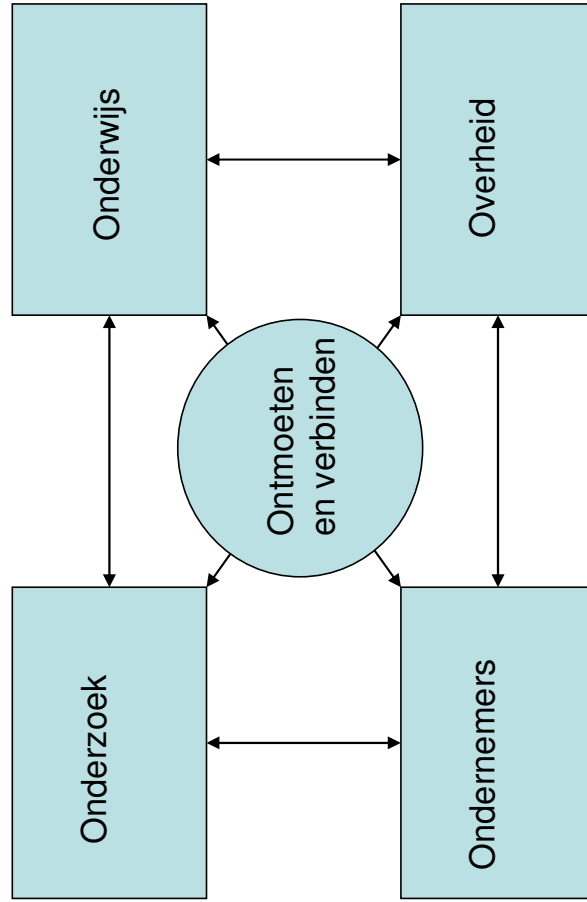
- ‘Daily Urban System’ omvat Eemsdelta, Groningen, Assen tot aan Emmen (grootste van Nederland).
- Economie in het ommeland is kleiner maar wel (potentieel) krachtiger (namelijk stuwend).
- In ommeland is de discrepantie op de arbeidsmarkt het grootste.
- Groningen moet over zijn grenzen heen: de grenzeloze stad. Niet uit altruïsme maar uit welbegrepen eigen belang.
- De motor functie nog beter waar maken!



Grensverlegend perspectief

Werken aan een slimme regio: Relatie vier O's

NieuwBeeld



Grensverleggend perspectief

Vier O's zijn niet in NieuwBeeld balans.

- Overheid en kennisinstellingen te dominant.
- Innovatiebeleid dreigt te verworpen tot industriepolitiek en regiomarketing.
- Kopgroep van Mkb moet handen ineen slaan.
- Naar een gedragen investeringsagenda waarin ieder zijn deel pakt.



Kenniseconomie: NieuwBeeld praktisch maken (1)

- Doorgrond dna van de regio.
- Versterk het bestaande door kennis en talenten van kennisinstellingen te en bedrijven onderling te benutten.
- Bedrijven in de lead zetten.
- Weerbarstige opgave vanwege karakter noordelijk bedrijfsleven: mkb en op zichzelf.



Kenniseconomie: **NieuwBeeld** praktisch maken (2)

- Praktische voorbeelden:
 - NAM is belangrijke inkoper van hoogwaardige producten en diensten. Daag het regionaal mkb uit om (al dan niet in ketens) toeleverancier te worden.
 - Herstel schade aan woningen (bevingen) met een echte plus, uitgevoerd door regionaal bedrijfsleven en kennisinstellingen.
 - Export door samenwerking in een waardeketen: Fruitteelt in de Oekraïne.



Economisch denken. NieuwBeeld

- Het moet niet gaan over concurrentie tussen beleidsvelden maar om meer economisch denken in (al) het beleid.
- Denk meer in (maatschappelijke) businesscases.
- De overheid kan meer uitdagen en inspireren zodat coalities / consortia in beweging komen.



Grensverlegend perspectief