

Voorlopige agenda van de commissie Werk en Inkomen van 19 september 2012

Hierbij wordt u uitgenodigd voor de openbare vergadering van de commissie Werk en Inkomen

Datum: woensdag 19 september 2012
Aanvang: 16:30
Locatie: Nieuwe raadzaal
Voorzitter: dhr. P.S. de Rook
Griffier: mevr. A. Weiland; (050)3677678

1. Opening
[Bijlage - Uitnodigingsbrief 19 september 2012](#) (pdf)

A Algemeen deel

- A1. Opening en mededelingen
- A2. Vaststelling agenda
- A3. Lange-termijnagenda en lijst toezeggingen, initiatiefvoorstellen en moties
[Bijlage - LTA](#) (pdf)
[Bijlage - TIM lijst](#) (pdf)
- A4. Conformstukken
 - a. Kredietaanvraag nieuwbouw SOZawe
(Raadsvoorstel 26 juli 2012)
[Raadsvoorstel - Kredietaanvraag nieuwbouw SOZawe](#) (pdf)
 - b. Herziening exploitatiebegroting revitalisering bedrijventerreinen Winschoterdiep/Eemskanaal en uitvoeringsplan Bornholmstraat-zuid
(Raadsvoorstel 19 juli 2012)
[Raadsvoorstel - Herziene exploitatiebegroting revitalisering bedrijventerreinen Winschoterdiep-Eemskanaal en uitvoeringsplan Bomholmstraat-zuid](#) (pdf)
- A5. Rondvraag

B Inhoudelijk deel

- a. Terreinwinst 2012 en het Fonds Ondernemend Groningen (Collegebrief 21 juni 2012) en jaarverslag 2011 van Stichting "het Fonds Ondernemend Groningen" Het bestuur is hierbij uitgenodigd.
[Collegebrief - Terreinwinst 2012 en het Fonds Ondernemend Groningen](#) (pdf)
[Bijlage - Jaarverslag 2011 Het Fonds Ondernemend Groningen](#) (pdf)
- b. Oplossing risico tekort participatiebudget 2012
(Raadsvoorstel 5 juli 2012)
[Raadsvoorstel inzake oplossing risico tekort participatiebudget 2012](#) (pdf)
- c. Tussenstand Winkelstraatmanagement (Collegebrief 24 mei 2012)
Bespreekpunten Stadspartij
[Collegebrief - Tussenstand Winkelstraatmanagement](#) (pdf)
[Bijlage - Stadspartij bespreekpunten Winkelstraat management](#) (pdf)
[Bijlage - Beantwoording bespreekpunten Stadspartij WSM](#) (pdf)

C Huishoudelijk deel

- C1. Ingekomen stukken
[Ingekomen stukken](#) (pdf)
- C2. Vaststelling verslag 11 juli 2012
[Verslag 11 juli](#) (pdf)

Bij commissievergaderingen kunt u gebruik maken van het spreekrecht bij de inhoudelijke agendapunten (inclusief de conformstukken onder A) en de rondvraag. U krijgt dan drie minuten de gelegenheid de commissieleden te vertellen hoe u over een onderwerp denkt. Voor aanmelding en informatie kunt u terecht bij de commissiegriffier. De agenda's zijn onder voorbehoud. De definitieve agenda's worden in de vergadering vastgesteld.

3. Sluiting

Bijlage - Uitnodigingsbrief 19 september 2012

Raadscommissie Werk en Inkomen
Telefoon 050-367 7678
annemarieke.weiland@ groningen.nl

Onderwerp uitnodiging vergadering raadscommissie Werk en Inkomen d.d. 19 september 2012

Datum 5 september 2012 bijlage(n) div.

Geachte commissieleden,

Namens uw voorzitter, de heer Paul de Rook, nodig ik u uit voor de vergadering van de raadscommissie Werk en Inkomen op woensdag **19 september 2012 van 16.30 tot 19.00 uur in de "nieuwe raadzaal"**. In het nieuwe format voor raadsvoorstellen vindt u tegenwoordig een korte publiekssamenvatting. Ook de contactgegevens van de steller staan vermeld op het voorblad.

LTA, TIM-lijst en ingekomen stukken

De meeste ingekomen stukken deze maand hebben betrekking op de LTA of TIM-lijst. Bij de opmerkingen staat aangegeven op welk punt(en) deze betrekking hebben. Met uw goedkeuring kunnen deze punten worden afgevoerd na de vergadering.

Conformstukken

a. Kredietaanvraag nieuwbouw SOZawe
(Raadsvoorstel 26 juli 2012)

Gevraagd wordt nu een vervolgkrediet van 11,4 miljoen beschikbaar te stellen. Het project nieuwbouw SOZawe verloopt tot nu toe binnen de projectkaders. Er wordt van uitgegaan dat realisatie binnen het door de raad vastgestelde budget van 66 miljoen euro plaatsvindt.

b. Herziening exploitatiebegroting revitalisering bedrijventerreinen
Winschoterdiep/Eemskanaal en uitvoeringsplan Bornholmstraat-zuid
(raadsvoorstel 19 juli 2012)

In dit raadsvoorstel wordt voor de uitvoering van het in 2005 door u vastgestelde Masterplan een aanvullend budget uitvoeringskrediet aangevraagd voor de "Revitalisering bedrijventerreinen Winschoterdiep en Eemskanaal ZO" waar het project "Bornholmstraat zuidzijde herinrichting" deel van uitmaakt. Het is gebleken dat de ondernemers in de huidige economische situatie niet bereid zijn of in staat zijn investeringen voor middellange of langer termijn te doen. Daarom wordt voorgesteld om af te zien van een geldelijke bijdrage van de ondernemers ten aanzien van de mogelijke toename van de grondwaarde door het aanleggen van de nieuwe weg, waardoor de EFRO-subsidie niet in gevaar komt. Dit is volgens ons een conform stuk, omdat het uitvoering geeft aan het eerder vastgestelde beleid. Bijlage ligt ter visie in de leeskamer.

Inhoudelijk

a. Op uw verzoek is het bestuur van het Fonds Ondernemend Groningen uitgenodigd in deze vergadering.
Dit n.a.v. de Collegebrief 21 juni 2012 over Terreinwinst 2012 en het Fonds Ondernemend Groningen in de vorige vergadering.
Het jaarverslag 2011 van het Fonds ondernemend Groningen ligt voor u in de visiekast.

Bijlage - Uitnodigingsbrief 19 september 2012

- b. Oplossing risico tekort participatiebudget 2012
(Raadsvoorstel 5 juli 2012)
In de vergadering van 11 juli 2012 heeft Wethouder Pastoor u reeds medegedeeld dat er een tekort op het Participatiebudget ontstaat dit jaar en de wethouder hiervoor gebruik wil maken van de meeneemregeling.
- c. Tussenstand Winkelstraatmanagement (Collegebrief 24 mei 2012)
De bespreekpunten van de Stadspartij zijn toegevoegd aan dit agendapunt op het RIS.

Met vriendelijke groet,
namens de voorzitter,

Annemarieke Weiland,
commissiegriffier Werk en Inkomen

Bijlage - LTA

LANGE-TERMIJNAGENDA RAAD		per 7 september 2012	
(nieuwe onderwerpen in blauw)			
nr	dd	o	o
		onderwerp	opmerkingen
4	11-jul-12	W&I	Verordeningen rondom bijstand
50	10-okt-12	W&I	Acquisitieplan detailhandel
58	17-okt-12	F&V+W&I	Nota Internationalisering (incl. stedenband Xi'an)
70			Begroting 2013: * nadere info over oplossen tekort ledez * info over voorgang motie 'Kansen voor talent' * voorstel n.a.v. motie 'bezuiniging WMO' * onderzoek n.a.v. motie 'Verlaging woonlasten 2013 / atvalstofheffing' * betrekken motie Regio Tram * nadere info fietsbostakels n.a.v. motie
87	21-nov-12	W&I	Beleidsnota Innovatie
88	21-nov-12	W&I	Verordeningen aanpassen n.a.v. afschaffen huishoudinkomenstoets per 1-1-2012
89	21-nov-12	W&I	Wijzigen maatregelverordening i.v.m. maatregelen o.g.v. aanscherping WWB 2012
118	12-dec-12	W&I	Aanpassen reïntegratieverordening i.v.m. afschaffen onkostenvergoeding vrijwilligerswerk
119	12-dec-12	W&I	Wijzigen verordening 'Wet inburgering i.v.m. inwerkingtreding Wet inburgering 2013
120			Wijziging Verordening inzake de behandeling van bezwaarschriften Sociale Zaken en Werk 2004 (techn. aanpassing) i.v.m. inwerkingtreding Wet gemeentelijke schuldhulpverlening
135	1-mrt-13	W&I	Evaluatie pilot ambtelijk horen bij bezwaarschriftprocedure SOZAWE
141	1-jul-13	W&I	Uitgewerkte visie Sontweggebied
168	PM	W&I	Nulmeting in 2012 t.b.v. prestatie-indicatoren bij Kadernota Arbeidsmarktbeleid
169	PM	W&I	Tussentijdse stand van zaken visie Sontweggebied
170	PM	W&I	update over verdere uitrol van 'Onderneem t'
171	PM	O&W	Evaluatie project wonen, werken, leren (Campus Diep)
		portefeuille	opmerkingen
		Pastoor	N.a.v. verzoek SP, college zoekt exacte datum en titel uit.
		Schroor	
		Rehwinkel	wordt waarschijnlijk geagendeerd bij F&V
		Dekker	
		Schroor	BD
		RO/EZ	RO/EZ
		Pastoor	Brief informeren verordeningen rondom bijstand van 9 juli 2012
		Pastoor	Brief informeren verordeningen rondom bijstand van 9 juli 2012
		Pastoor	Brief informeren verordeningen rondom bijstand van 9 juli 2012
		Pastoor	Brief informeren verordeningen rondom bijstand van 9 juli 2012
		Pastoor	Brief informeren verordeningen rondom bijstand van 9 juli 2012
		Pastoor	Brief informeren verordeningen rondom bijstand van 9 juli 2013
		Pastoor	SOZAWE
		Schroor	SOZAWE
		Schroor	RO/EZ
		Schroor	SOZAWE
		Schroor	RO/EZ
		Pastoor	OCSW

Bijlage - TIM lijst

TIM lijst (toezeggingen, initiatiefvoorstellen en moties)

Raadscmissie Werk en Inkomen 19 september 2012

Toezeggingen

Nr.	Datum Collegelid dienst	Agendapunt	Verzoek van	Toezeggingen	Opmerkingen
1.	09-06-11 Pastoor bij Rekeningcommi ssie (SOZAWE)	Programma 1: Werk en Inkomen		<ul style="list-style-type: none"> De wethouder zegt toe dat de nodige reïntegratiecijfers volgend jaar bij de Rekening 2011 zullen zijn; De wethouder zegt toe dat in de volgende Jaarrekening (2011) meer informatie over de bedrijfs-economische resultaten van het SW-bedrijf Iederz kan worden verwacht. 	<i>Toezegging blijft gehandhaafd voor Rekening 2012. (door commissie verzocht op 12-06-12)</i>
2.	15-06-11 Pastoor (SOZAWE)	C1: Ingekomen stukken en stukken ter kennisname	Stadspartij	De wethouder zegt toe de vraag of de brief 'Participatie juridische procedure Wsw 2011' (dagmail 26/5) nog opportuun is nu de VNG het bestuursakkoord heeft afgewezen, schriftelijk te zullen beantwoorden.	<i>Er werd een kort geding aangespannen, maar de gemeente werd niet-ontvankelijk verklaard. De wethouder zoekt uit of er nog een procedure gaande is. Komt met schriftelijk bericht hierop terug.</i>
3.	15-06-11 Schroor (RO/EZ)	B2: Evenementenprogramma Binnenstad Groningen (toegespist op het onderdeel 'Koopnachten')	SP	De wethouder zegt toe de gemeentelijke medewerking aan dit door Marketing Groningen (MG) en de Groningen City Club (GCC) ingebrachte initiatief afhankelijk te stellen aan de voorwaarde dat dit een breed draagvlak en brede steun geniet binnen de GCC (die daar zelf zorg voor moet dragen);	<i>afhankelijk van initiatief GCC</i>
4.	18-01-12 Pastoor (SOZAWE)	A.5 Rondvraag	PvdA	College stuurt update m.b.t. sociale werkvoorziening (n.a.v. eerdere expertmeeting van de Staten)	
5.	08-02-12 Schroor (RO/EZ)	B.1 Koopzondagen 2012		Wethouder maakt inzichtelijk wat de kosten en mogelijke vorm zouden zijn voor een onderzoek onder ondernemers en consumenten van binnen en buiten de stad naar (uitbreiding van) koopzondagen. Dit kan worden meegenomen in de komende discussie over de uitbreiding van koopzondagen.	

TIM lijst W&I

1

Bijlage - TIM lijst

6.	16-05-12 Schroor (SOZAW E)	B.2 Projectofferte Sontweggebied Ontwikkelingsvisie Detailhandelskwartier		Wethouder Schroor stuurt de commissie de resultaten van een eerder onderzoek naar vervolgonderzoek in het Sontweggebied.	
7.	23-05-12 (rekeningcie's) Pastoor (SOZAW E)	Programma Werk en Inkomen		Wethouder Pastoor zoekt uit of er een leeftijdsdifferentiatie op de cijfers van de schuldhulpverlening mogelijk is.	Brief hierover komt in september
8.	23-05-12 (rekeningcie's) Pastoor (SOZAW E)	Programma Werk en Inkomen		Wethouder Pastoor zoekt uit of er een goedkoper alternatief is voor de basisverzekering voor minima.	Brief hierover komt in september. Via Cie. O en W op 5 sept. afgehandeld.
9.	23-05-12 (rekeningcie's) Schroor (RO/EZ)	Programma economie en werkgelegenheid		Wethouder Schroor stuurt een update over de regeldrukvermindering voor ondernemers.	
10.	12-06-12 Schroor (RO/EZ)	A5 Rondvraag	Stadspartij	Wethouder Schroor zal uitspraak inzake Bouwinvest / vergunningverlening Telstar t.z.t. naar commissie sturen.	
11.	12-06-12 Schroor (RO/EZ)	B1 Marktanalyse bedrijventerreinen	div. fracties	Wethouder Schroor stuurt samenvatting van afstudeeronderzoek student RuG inzake huisvestingswensen ondernemers naar commissie.	
12.	11-7-12	B3 200 Banenplan n.a.v.		Wethouder Pastoor stuurt brief over de afbouw van de gesubsidieerde arbeid. Meldt in december de stand van zaken van de afbouw van de gesubsidieerde arbeid aan de commissie.	

Bijlage - TIM lijst

Moties

Nr.	Datum Collegelid Dienst	Agendapunt / onderwerp	Indiener(s)	Motie	Opmerkingen
1.	30-05-12 Pastoor (SOZAWE)	8.c Pilot ambtelijk horen bij bezuurschriftproces dure SOZAWE	VVD, CDA	Motie: 'onafhankelijke rechtsbescherming' Verzoekt het college de pilot ambtelijk horen dusdanig aan te passen dat een bezwaar tegen een beslissing van de dienst SOZAWE altijd aan een onafhankelijke bezwaarschriftencommissie voorgelegd kan worden.	<i>Dit is aangepast conform motie.</i> <i>Zie Jaarverslag 14-6-2012</i> <i>cie. Bezwaar & beroep</i> <i>blz.. 10</i> <i>Afhandeling vindt plaats</i> <i>via cie. F&V 17 okt.2012</i>
2.	20-06-12 Pastoor (SOZAWE)	8.a Visienota armoedebeleid Samen actief tegen armoede	PvdD	Motie: Voedselbank Verzoekt het college: - te onderzoeken of het mogelijk is in ieder geval een deel van het voedsel dat door restaurants en winkels in de stad wordt weggegooid en nog wel prima te eten is, bij de voedselbank te krijgen.	
3.	20-06-12 Schroor (RO/EZ)	8.c Verruiming zondagopenstelling winkels	D66, PvdA, VVD, S&S	Motie: Leven op zondag Verzoekt het college: - de mogelijkheden om het "Deventer model", zoals dat in Utrecht en Deventer in gebruik is, gericht op zondagsopening van levensmiddelenwinkels in Groningen te onderzoeken; - de mogelijkheden om themaweekenden te organiseren waarbij winkels op zondag open mogen zijn, daarbij in aanmerking nemend de binnenstadprogrammering en de ruimte die de huidige koopzondagregeling biedt; - daarbij de ervaringen in Deventer en Utrecht en mogelijk die van andere steden mee te nemen; - in het onderzoek rekening te houden met belangen van de (kleine) ondernemers, de werknemers, de consumenten en de in de wet genoemde belangen, namelijk werkgelegenheid en economische bedrijvigheid, de zondagsrust, leefbaarheid, veiligheid en openbare orde.	

TIM lijst W&I

Bijlage - TIM lijst

4.	27-06-2012 Pastoor (SOZAWE)	Voorjaarsbrief 2012	CU, CDA	<p>Motie: Samenwerking SoZaWe & Iederz</p> <p>Verzoekt het college: De samenvoeging van de dienst SoZaWe en Iederz te onderzoeken en de raad, voor de bespreking van de begroting 2013 in november, te informeren over de effecten hiervan voor de gemeentelijke organisatie en dienstverlening.</p> <p>Motie: Armoedebeleid</p> <p>Verzoekt het college: Bij het opstellen van de begroting 2013 rekening te houden met de mening, - dat het zoveel mogelijk instandhouden van het bestaande pakket aan voorzieningen uit het armoedebeleid (bijzondere bijstand, schuldhulpverlening, de fondsen voor kinderen, wiggoedregeling, collectieve ziektekostenverzekering etc.) uitgangspunt is voor het vormgeven van het nieuwe armoedebeleid.</p>	<p>Cbrf. 20 juli '12 Het college is gestart met het bouwen aan een nieuwe uitvoeringsorganisatie, deze bestaat in ieder geval uit Sozawe en Iederz...</p>
5.	27-06-2012	Voorjaarsbrief 2012	GL, SP, PVDA	<p>Verzoekt het college: Bij het opstellen van de begroting 2013 rekening te houden met de mening, - dat het zoveel mogelijk instandhouden van het bestaande pakket aan voorzieningen uit het armoedebeleid (bijzondere bijstand, schuldhulpverlening, de fondsen voor kinderen, wiggoedregeling, collectieve ziektekostenverzekering etc.) uitgangspunt is voor het vormgeven van het nieuwe armoedebeleid.</p>	<p>Cbrf. 20 juli '12 Bij het opstellen van de begroting voor 2013 houdt het College rekening met de mening van de raad verwoord in de motie.</p>

Raadsvoorstel - Kredietaanvraag nieuwbouw SOZAWE

Raadsvoorstel



<u>Datum raadsvergadering</u>	26-09-2012
<u>Raadscommissie</u>	Werk & Inkomen
<u>Datum raadscommissie</u>	12-09-2012
<u>Publiciteit</u>	
<u>Bijlagen</u>	-

Registratienr.	SZ 12.3183759
Datum B&W besluit	24 juli 2012
Portefeuillehouder	E. Pastoor
Steller	J. de Wit
Telefoon	5610
E-mail	jos.de.wit@groningen.nl

Onderwerp

Kredietaanvraag nieuwbouw SOZAWE

Concept raadsbesluit

De raad besluit:

- I. ten behoeve van de nieuwbouw SOZAWE een vervolgkrediet beschikbaar te stellen van 11,4 miljoen euro. Het totaal door de raad beschikbaar gestelde krediet komt daarmee op het voor de nieuwbouw vastgestelde budget van 66 miljoen euro;
- II. de gemeentebegroting 2012 dienovereenkomstig te wijzigen.

Raadsvoorstel - Kredietaanvraag nieuwbouw SOZawe

- 2 -

Publiekssamenvatting

Op 25 maart 2009 heeft de gemeenteraad besloten dat er op het toekomstige stationsplein op het Europapark een nieuw gebouw voor de dienst SOZawe gebouwd wordt. De raad besloot het investeringsbedrag voor de nieuwbouw vast te stellen op 66 miljoen euro. Inmiddels heeft de raad daarvoor in totaal een bedrag van 54,6 miljoen euro beschikbaar gesteld. De bouw van het op 1 juli 2013 op te leveren casco en de gebouwgebonden installaties verloopt naar wens.

Na de oplevering van het casco moet het gebouw, voor het op (uiterlijk) 1 december 2013 in gebruik genomen wordt, voorzien worden van wanden, vloerbedekking en overige inrichting.

Voor deze kosten, de niet te verrekenen BTW, de financieringskosten tijdens de bouw en de verhuizing vragen wij de raad het restantkrediet van 11,4 miljoen euro nu beschikbaar te stellen.

Voorgesteld besluit

De raad besluit:

- I. ten behoeve van de nieuwbouw SOZawe een vervolgkrediet beschikbaar te stellen van 11,4 miljoen euro. Het totaal door de raad beschikbaar gestelde krediet komt daarmee op het voor de nieuwbouw vastgestelde budget van 66 miljoen euro;
- II. de gemeentebegroting 2012 dienovereenkomstig te wijzigen.

Inleiding

Op 25 maart 2009 heeft uw raad ingestemd met het voorstel van ons college een nieuw gebouw voor de dienst SOZawe te realiseren aan het toekomstige stationsplein op het Europapark. Inmiddels heeft uw raad besloten het toekomstige stationsplein de naam te geven van "Harm Buitenplein".

Uw raad besloot het investeringsbedrag voor de nieuwbouw vast te stellen op 66 miljoen euro.

Tegelijkertijd heeft u de structurele dekking van deze investering vastgesteld. Voor het maken van een Structuurontwerp is een eerste deelkrediet van 2 miljoen euro beschikbaar gesteld.

Vervolgens heeft uw raad op 17 februari 2010 ingestemd met ons voorstel het "Structuurontwerp nieuwbouw dienst SOZawe" uit te werken tot een Definitief Ontwerp. Voor de uitwerking daarvan stelde u een deelkrediet van 0,8 miljoen euro beschikbaar.

Op 16 februari 2011 heeft uw raad op voorstel van ons college besloten ten behoeve van de feitelijke bouw een vervolgkrediet van 51,8 miljoen euro beschikbaar te stellen.

Van het door uw raad in 2009 vastgestelde investeringsbedrag van 66 miljoen euro heeft uw raad tot op heden door middel van deelkredieten van 54,6 miljoen euro beschikbaar gesteld.

Inmiddels vordert de bouw van het casco gestaag. De ruwbouw van de parkeergarage (216 plaatsen) is gereed en direct na de bouwvakantie start men met het plaatsen van de staalconstructie. Volgens de planning moet het casco (inclusief de gebouwgebonden installaties) op 1 juli 2013 door de bouwer worden opgeleverd. Op basis van de huidige planning gaan we er van uit dat het gebouw op 1 december 2013 daadwerkelijk in gebruik genomen kan worden.

Nieuwbouw en onderhoud in één hand.

In mei 2011 is de selectieprocedure voor een bouwer afgerond. In onze brief aan uw raad d.d. 27 april 2011 hebben wij u geïnformeerd over het feit dat de bouw en onderhoud gegund is aan BAM Utiliteitsbouw Noord BV voor een bedrag van in totaal 38 miljoen euro. Door de bouwer in een vroegtijdig stadium bij het uitwerken van het Definitief Ontwerp tot een Technisch Ontwerp te betrekken en deze ook het langjarig onderhoud aan het casco en de gebouw gebonden installaties uit te laten voeren, verwachten we dat dit een gunstige invloed heeft op de kwaliteit van het gebouw.

Raadsvoorstel - Kredietaanvraag nieuwbouw SOZAWE

- 3 -

Start bouw en oplevering casco.

De feitelijke nieuwbouw is op 8 september 2011 gestart met het planten van een boom door vertegenwoordigers van de gemeente Groningen, de klanten van de dienst SOZAWE en BAM Utiliteitsbouw Noord BV. De bouw vordert goed en vlak voor de bouwvakantie was de ruwbouw voor de parkeervoorziening gereed. Inmiddels is de bouwer begonnen met het plaatsen van de eerste delen van de staalconstructie.

Volgens de huidige planning wordt het casco en de gebouwgebonden installaties op uiterlijk 1 juli 2013 opgeleverd.

Aanbesteding Inbouwpakket.

Bij de Europese aanbestedingsprocedure voor een bouwer is reeds vastgelegd dat de te selecteren bouwer, i.c. BAM Utiliteitsbouw Noord BV, het recht heeft als eerste een aanbieding voor de realisatie van het Inbouwpakket (wanden, vloerbedekking, plafonds en losse/vaste inrichting) uit te brengen. De met de realisatie van het Inbouwpakket gemoeide kosten worden op circa 6,1 miljoen euro geraamd.

Naar verwachting is eind juli van dit jaar bekend op welke wijze we de aanbestedingsprocedure gaan afhandelen.

Overige kosten.

Behalve de kosten ten behoeve van het Inbouwpakket moeten wij in de periode september 2012 t/m november 2013 ook nog kosten maken ten behoeve van onder anderen de niet te verrekenen BTW, de financieringskosten tijdens de bouw en de verhuizing. De kosten hiervan worden op circa 5,3 miljoen euro geraamd.

Begrotingswijziging 2012

Nieuwbouw dienst SOZAWE

Betrokken dienst(en)	SOZAWE/Bestuursdienst deelkrediet nieuwbouw
Naam voorstel	SOZAWE
Besluitvorming (orgaan + datum + nummer)	college d.d. 24-07-2012 en raad d.d.26-09-2012
Incidenteel / Structureel	incidenteel
Soort wijziging	investeringskrediet
Tijdsplanning krediet	2012-2013

Pr.gr.	Financiële begrotingswijziging	uitgaven	inkomsten	Saldo	Toevoeging reserve	Onttrekking reserve	Saldo
	Nieuwbouw SOZAWE	11.400		-11.400			-11.400
				0			0
				0			0
				0			0
	Totalen begrotingswijziging	11.400	0	-11.400	0	0	-11.400

Inhoudelijke toelichting op de begrotingswijziging

Betreft het benodigde deelkrediet voor de inrichting van het gebouw (exclusief meubilair), financieringskosten tijdens de bouw, niet te verrekenen btw en de kosten van verhuizing.

Raadsvoorstel - Kredietaanvraag nieuwbouw SOZawe

- 4 -

Wij stellen uw raad daarom voor ten behoeve van de nieuwbouw van SOZawe een (laatste) vervolgkrediet van in totaal 11,4 miljoen euro beschikbaar te stellen. Als uw raad met ons voorstel instemt, komt het totaal door uw raad voor de nieuwbouw beschikbaar gestelde budget op 66 miljoen euro.

Financiële consequenties

Tot op heden verloopt het project nieuwbouw SOZawe binnen de projectkaders. Met betrekking tot het budget gaan wij er van uit dat de realisatie van de nieuwbouw binnen het door uw raad vastgestelde budget van 66 miljoen euro plaatsvindt.

Bij de aanbesteding van het casco is een aanbestedingsvoordeel van 2,9 miljoen euro gerealiseerd. Wij hebben uw raad daarover op 27 april 2011 schriftelijk geïnformeerd. Vanwege de door de bouwer in het ontwerp aan te brengen noodzakelijke aanpassingen (1 miljoen euro) en de noodzaak om ten behoeve van onderhoud en schoonmaak binnen en buiten een vaste gevelinstallatie (1,6 miljoen euro) aan te brengen, hebben wij besloten deze kosten uit het hiervoor genoemde aanbestedingsvoordeel te financieren.

Realisering en evaluatie

Als uw raad met het voorstel van ons college instemt, kan de aanbestedingprocedure van het Inbouwpakket met de opdrachtverstrekking aan partijen worden afgerond. Volgens de huidige planning gaan wij er van uit dat de nieuwbouw op uiterlijk 1 december 2013 in gebruik kan worden genomen. Daarna wordt een financiële eindcalculatie van het project opgesteld.

Raadsvoorstel - Herziene exploitatiebegroting revitalisering bedrijventerreinen ...

Raadsvoorstel



Datum raadsvergadering _____
Raadscommissie W&I
Datum raadscommissie _____
Publiciteit _____
Bijlagen 1

Registratienr. RO 12.2848640
Datum B&W besluit 17-07-2012
Portefeuillehouder _____
Steller M. Doornbosch
Telefoon 367 8218
E-mail Martijn.doorbosch@groningen.nl

Onderwerp

Herziene exploitatiebegroting revitalisering bedrijventerreinen Winschoterdiep/Eemskanaal en uitvoeringsplan Bornholmstraat-zuid

Concept raadsbesluit

De raad besluit:

- I. het uitvoeringsplan revitalisering Bornholmstraat-zuid vast te stellen;
- II. de herziene grondexploitatiebegroting Revitalisering bedrijventerreinen Winschoterdiep en Eemskanaal zuid oost vast te stellen;
- III. de totale exploitatiebegroting van het complex Revitalisering bedrijventerreinen Winschoterdiep en Eemskanaal ZO te bepalen op € 31.165.000,-; te dekken uit:
 - a. bijdrage concern € 7.128.000,-, waarvan structureel € 3.928.000,- (kapitaallasten te dekken uit structureel nieuw beleid 2006 € 114.190,-, structureel nieuw beleid 2007 € 99.300,-, structureel nieuw beleid 2008 € 68.638,-) en incidenteel € 3.200.000,-; incidenteel nieuw beleid 2001: € 30.000,-, 2006: € 445.000,-, 2007: € 225.000,-, 2008: (Stadsmeierrechten) € 2.500.000,-;
 - b. Rijkssubsidiebijdragen € 9.170.000,-;
 - c. GDU/BDU middelen € 1.603.500,-;
 - d. bijdrage Provincie Groningen € 1.200.000,-;
 - e. bijdrage Waterschap Hunze en Aa's € 413.000,-;
 - f. Terreinwinst € 473.000,-;
 - g. OZB- en fietsnotamiddelen € 1.687.500,-;
 - h. budget kleine verkeersmaatregelen 2010 € 52.000,-;
 - i. revitalisering ISV I € 400.000,-;
 - j. ISV-Bodem € 275.000,-;
 - k. bijdragen uit grondexploitatiecomplexen € 1.629.000,-, waarvan uit complex Winschoterdiep-A € 824.000,-, complex Ikea € 259.000,- en complex Winschoterdriehoek € 546.000,-;
 - l. bijdrage uit bestemmingsreserve Grondzaken € 430.000,-;
 - m. bijdrage uit het programmabudget onderhoud Stadsbeheer 2011-2012 € 440.000,-;
 - n. bijdragen uit deelcomplexen revitalisering € 584.000,-;
 - o. bijdragen van bedrijven/ondernemers € 91.000,-;
 - p. overige bijdragen € 226.000,-;
 - q. grondopbrengsten € 5.363.000,-;

Raadsvoorstel - Herziene exploitatiebegroting revitalisering bedrijventerreinen ...

2

- IV. voor het project Revitalisering bedrijventerreinen Winschoterdiep en Eemskanaal ZO een aanvullend plankosten- en uitvoeringskrediet van € 5.811.500,-- beschikbaar te stellen voor de periode 2012-2014. Het totaal beschikbaar gestelde krediet komt daarmee uit op € 31.165.000,-- van de totaal begrote kosten van € 31.165.000,--;
- V. de gemeentebegroting 2012 dienovereenkomstig te wijzigen.

Publiekssamenvatting

Door middel van herstructurering wordt de kans geboden voor nieuwe bedrijvigheid en een hernieuwde economische ontwikkeling. De aantrekkelijkheid van het gebied kan fors worden vergroot door het verkleinen van de kavels en de inrichting aan te passen op de huidige wensen. Vanuit het masterplan Winschoterdiep/Eemskanaal zuidoost is het idee opgevat om een nieuwe weg langs het water (Winschoterdiep) aan te leggen vanaf de Osloweg (Groothandelscentrum) tot aan het viaduct bij de Europaweg bij de Gideonbrug. Daarnaast is het plan om deze weg door te trekken naar het gebied Gideon-zuid waar deze aangetakt wordt op de Gideonweg. Hiermee wordt ook dit gebied van nieuwe impulsen voorzien. Door het realiseren van deze nieuwe weg krijgt het gebied een tweede voorkant en kan echt "terreinwinst" geboekt worden. Met dit raadsvoorstel wordt een uitvoeringsbudget aangevraagd om de weg grotendeels aan te gaan leggen (gefaseerd).

Voorgesteld besluit

De raad besluit:

- I. het uitvoeringsplan revitalisering Bornholmstraat-zuid vast te stellen;
- II. de herziene grondexploitatiebegroting Revitalisering bedrijventerreinen Winschoterdiep en Eemskanaal zuid oost vast te stellen;
- III. de totale exploitatiebegroting van het complex Revitalisering bedrijventerreinen Winschoterdiep en Eemskanaal ZO te bepalen op € 31.165.000,--; te dekken uit:
 - a. bijdrage concern € 7.128.000,--, waarvan structureel € 3.928.000,-- (kapitaallasten te dekken uit structureel nieuw beleid 2006 € 114.190,--, structureel nieuw beleid 2007 € 99.300,--, structureel nieuw beleid 2008 € 68.638,--) en incidenteel € 3.200.000,--: incidenteel nieuw beleid 2001: € 30.000,--, 2006: € 445.000,--, 2007: € 225.000,--, 2008: (Stadsmeierrechten) € 2.500.000,--;
 - b. Rijkssubsidiebijdragen € 9.170.000,--;
 - c. GDU/BDU middelen € 1.603.500,--;
 - d. bijdrage Provincie Groningen € 1.200.000,--;
 - e. bijdrage Waterschap Hunze en Aa's € 413.000,--;
 - f. Terreinwinst € 473.000,--;
 - g. OZB- en fietsnotamiddelen € 1.687.500,--;
 - h. budget kleine verkeersmaatregelen 2010 € 52.000,--;
 - i. revitalisering ISV I € 400.000,--;
 - j. ISV-Bodem € 275.000,--;
 - k. bijdragen uit grondexploitatiecomplexen € 1.629.000,--, waarvan uit complex Winschoterdiep-A € 824.000,--, complex Ikea € 259.000,-- en complex Winschoterdriehoek € 546.000,--;
 - l. bijdrage uit bestemmingsreserve Grondzaken € 430.000,--;
 - m. bijdrage uit meerjareninvesteringsprogramma onderhoud Stadsbeheer 2011-2012 € 440.000,--;
 - n. bijdragen uit deelcomplexen revitalisering € 584.000,--;
 - o. bijdragen van bedrijven/ondernemers € 91.000,--;
 - p. overige bijdragen € 226.000,--;

- q. grondopbrengsten € 5.363.000,-;
- IV. voor het project Revitalisering bedrijventerreinen Winschoterdiep en Eemskanaal ZO een aanvullend plankosten- en uitvoeringskrediet van € 5.811.500,- beschikbaar te stellen voor de periode 2012-2014. Het totaal beschikbaar gestelde krediet komt daarmee uit op € 31.165.000,- van de totaal begrote kosten van € 31.165.000,-;
- V. de gemeentebegroting 2012 dienovereenkomstig te wijzigen.

Inleiding

In juli 2005 heeft uw raad het masterplan voor de revitalisering Winschoterdiep Eemskanaal vastgesteld. De opdracht voor het revitaliseringsproject is een modernisering en verduurzaming van het bedrijventerrein. Middels dit raadsvoorstel vragen wij u uitvoeringskrediet beschikbaar te stellen voor Bornholmstraat zuidzijde – intensivering bedrijventerreinen. Dit project is een deelproject van het masterplan revitalisering. Voor het plangebied "Bornholmstraat zuidzijde – intensivering bedrijventerreinen" zijn in het masterplan verschillende maatregelen vastgesteld.

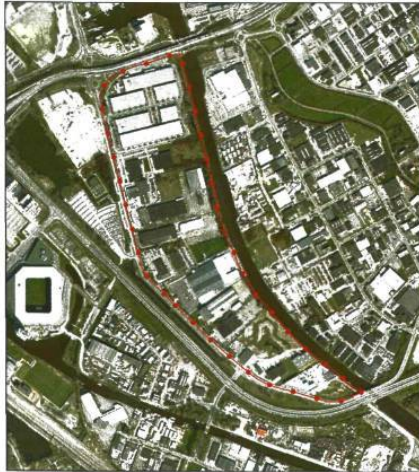
Op 28 november 2007 heeft uw raad, bij raadsbesluit nummer 7a, een planvoorbereidingskrediet van € 700.000,- en een uitvoeringskrediet voor de eerste fase van wegaanleg van € 300.000,- beschikbaar gesteld. Dit krediet is gebruikt voor de benodigde plankosten, waaronder de uitwerking van het ontwerp, en voor de eerste fase van wegaanleg ter plaatse van het voormalige vervoercentrum. Deze weg is inmiddels gerealiseerd.

Op 20 oktober 2010 heeft uw raad, bij raadsbesluit nummer 6b, bij de vaststelling van de overall begroting Revitalisering Winschoterdiep, een verwervingskrediet van € 980.000,- beschikbaar gesteld voor de aankoop van grond en opstallen van Gallagher Europe BV. Deze aankoop heeft in 2011 plaatsgevonden.

Met deze nota vragen wij uw raad een aanvullend uitvoeringskrediet beschikbaar te stellen voor de "Revitalisering bedrijventerreinen Winschoterdiep en Eemskanaal ZO" waar het project "Bornholmstraat zuidzijde herinrichting" deel van uitmaakt.

Bestaande situatie/licging.

De Bornholmstraat-zuid maakt onderdeel uit van het bedrijvencluster Zuidoost, een groot bedrijfengebied van circa 550 hectare waar ruim 600 bedrijven gevestigd zijn. Van het gebied is destijds een masterplan opgesteld (Revitalisering Winschoterdiep, vastgesteld in 2005) en dient als kader voor de uitwerking van de verschillende deelprojecten. Inmiddels zijn er verschillende projecten in uitvoering. Voor de herstructurering Bornholmstraat-zuid ligt inmiddels een ontwerp. Het bedrijfengebied langs de Bornholmstraat is in de jaren zestig van de vorige eeuw ontwikkeld en was gericht op grote industriële bedrijven. Daarbij hoorden grote kavels met een weg- en waterontsluiting met uitbreidingsmogelijkheden voor de toekomst. In veel gevallen worden delen van de huidige bedrijfspercelen aan de waterzijde niet of nauwelijks gebruikt of worden ze gebruikt voor niet-bedrijfsmatige invullingen.



Afbeelding 1. Projectgebied

Beoogd resultaat

Het doel van het project "herstructurering Bornholmstraat zuid" is het gebied tot herontwikkeling te brengen. Feit is dat op dit bestaande bedrijventerrein grote kansen liggen voor intensivering van het ruimtegebruik. Door middel van herstructurering wordt de kans geboden voor nieuwe bedrijvigheid en een hernieuwde economische ontwikkeling. De aantrekkelijkheid van het gebied kan fors worden vergroot door het verkleinen van de kavels en de inrichting aan te passen op de huidige wensen. Vanuit het masterplan is het idee opgevat om een nieuwe weg langs het water (Winschoterdiep) aan te leggen vanaf de Osloweg (Groothandelscentrum) tot aan het viaduct bij de Europaweg bij de Gideonbrug. Daarnaast is het plan om deze weg door te trekken naar het gebied Gideon-zuid waar deze aangetakt wordt op de Gideonweg. Hiermee wordt ook dit gebied van nieuwe impulsen voorzien. Door het realiseren van deze nieuwe weg krijgt het gebied een tweede voorkant en kan echt "terreinvinst" geboekt worden. Ook kunnen de plannen van het Waterschap om de kades op te hogen naar 2,0 meter NAP hierin meegenomen worden. Verder wordt bekeken of de herontwikkeling van de locatie van de voormalige verzinkerij betrokken kan worden in de plannen.

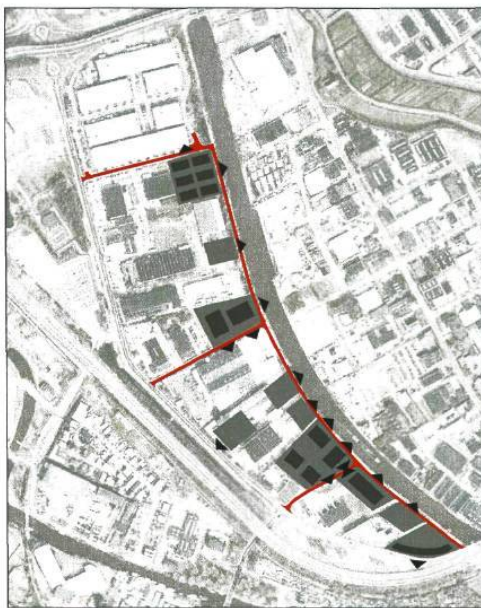
Samen met de investeringen die gedaan worden in de reconstructie en het upgraden van de bestaande Bornholmstraat krijgt dit gebied zo een nieuwe, moderne en duurzame uitstraling. Daarbij is het goed om te noemen dat op een aantal locaties langs de Bornholmstraat al positieve ontwikkelingen gaande zijn (o.a. de nieuwbouw van Gallagher en de uitbreiding/verbouwing van Wensink).

Ontwerp.

Vanuit het masterplan is het idee opgevat om een nieuwe weg langs het water (Winschoterdiep) aan te leggen vanaf de Osloweg (Groothandelscentrum) tot aan het viaduct bij de Europaweg bij de Gideonbrug. Door middel van een herstructurering van het gebied en daarbij het realiseren van een nieuwe ontsluitingsweg langs het Winschoterdiep worden de gronden efficiënter gebruikt en is het mogelijk om de omvang van de kavels en de inrichting ervan aan te passen op de huidige wensen. Met deze weg ontstaat er een verbinding naar het gebied Gideon-zuid. Hiermee wordt ook dit gebied van nieuwe impulsen voorzien.

Door het realiseren van deze nieuwe weg krijgt het gebied een tweede voorkant en kan echt "terreinvinst" geboekt worden. Verbetering van de verkeersinfrastructuur vindt plaats door middel van het aanleggen van een nieuwe weg langs het Winschoterdiep, maar ook met het verbeteren van de toegangswegen vanaf de Bornholmstraat naar de nieuw aan te leggen weg.

Met deze nieuwe impuls krijgt het gebied een nieuwe uitstraling met het accent op het verbeteren van de bereikbaarheid, verduurzaming en functionaliteit van het gehele projectgebied. Het nieuwe ontwerp biedt kansen voor nieuwe economische ontwikkelingen.



Afbeelding 2. Nieuwe ontsluiting en mogelijke nieuwe economische ontwikkelingen

Het uitgangspunt is dat de bedrijfsfunctie binnen het hele plangebied gehandhaafd blijft. Het doel van de herinrichting is tevens de bereikbaarheid van het gebied te verbeteren, de uitstraling en functionaliteit te vergroten.

Uitvoeringsmaatregelen.

Handboek Openbare Ruimte.

Belangrijk kader voor de uitwerking is het "Handboek Openbare Ruimte" en is onderdeel van het masterplan Winschoterdiep. Het handboek wordt als basis gehanteerd voor de concrete materiaal toepassingen in de openbare ruimte en ondernemers worden, op basis van dit handboek, geïnspireerd om te investeren in de kwaliteit van inrichting en bebouwing van hun perceel.

Wegenstructuur.

De openbare ruimte is een gemeenschappelijke ruimte, die bestaat uit de wegen, water en groenstructuur. Deze ruimte is gemakkelijker te beïnvloeden en om te vormen bij een revitaliseringsproces. De bestaande wegenstructuur moet inzichtelijk zijn en maakt samen met het (aanwezige) groen, een duidelijke functionele en ruimtelijke verdeling van de openbare ruimte. In het projectgebied is sprake van één hoofdweg (Bornholmstraat). De overige wegen zijn

ondergeschikt aan deze weg en kunnen benoemd worden als toegangsweg tot het bedrijventerrein. Alle toegangswegen hebben dezelfde uitstraling. Dit betekent een rijweg van 7 meter, trottoirs aan één zijde van de weg en op de grens met de bedrijfskavels wordt de groenstrook behouden en of nieuw aangelegd (zie bijlage 2). Voor het meest zuidelijke deel van de nieuwe weg langs het Winschoterdiep geldt dat het wegprofiel in twee stappen wordt versmald naar 6 meter breed, aansluitend op de Gideonweg.

Op de nieuwe verkeersontsluiting in het project Bornholmstraat-zuid wordt een parkeerverbod aanbevolen. Dit betreft alle wegen binnen de gehele verkeersstructuur tussen Bornholmstraat, Winschoterdiep en Bergenweg. Parkeren op de wegen binnen het bedrijventerrein wordt als onwenselijk beschouwd. Bij de nieuwe ontsluiting langs het Winschoterdiep en daarmee nieuwe (her)inrichting van de diverse kavels langs deze route, worden de bedrijven verzocht parkeren op eigen terrein te organiseren. Het parkeerverbod is in lijn met de overige bedrijventerreinen binnen het Winschoterdiepgebied.



Afbeelding 3. Wegenstructuur

De toegangsweg bij het Groothandelscentrum wordt niet opnieuw aangelegd. We sluiten aan op de bestaande weg van het Groothandelscentrum (GHC). Het GHC wil de weg niet aan ons overdragen voor een symbolisch bedrag. Wij zullen daarom deze weg gaan gebruiken als ontsluitingsweg en zullen geen fysieke wijzigingen aanbrengen. Voor toegangsweg B (bij Hanos) geldt dat in dit stadium nog geen helderheid is hoe we hier mee omgaan. De grond is in eigendom van Hanos en zal in een later stadium mogelijk een nieuwe toegangsweg worden. Wanneer hierover meer bekend is, zullen wij uw raad hierover informeren. Toegangsweg C is inmiddels gerealiseerd. Resteert de aanleg van de weg direct langs het Winschoterdiep.

Raadsvoorstel - Herziene exploitatiebegroting revitalisering bedrijventerreinen . . .

7



Afbeelding 4. huidig beeld winschoterdiep

Ecologie.

Met de aanleg van de nieuwe weg langs het Winschoterdiep, wordt een robuuste groenstrook van 8 meter langs het kanaal gerealiseerd. In deze groenstrook zal een dijkje worden aangelegd op 2.00+ NAP, om zodoende te voldoen aan de randvoorwaarden van het Waterschap. Belangrijk is dat de waterkant stevig wordt uitgevoerd om afkalving van de oever te voorkomen. Vanwege de zware vaarklasse op het Winschoterdiep is in dit ontwerp gekozen om de bestaande "harde" kade door te zetten in de vorm van een damwand.

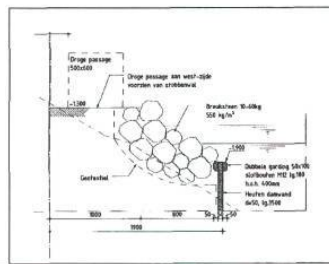
Er worden bomen geplant die het beeld van het Winschoterdiep (afbeelding 5), als herkenbare lijn in het landschap, accentueren en de uitstraling van de nieuwe weg versterken. Deze nieuwe bomen zullen de huidige ecologische kwaliteit langs het Winschoterdiep compenseren. In de bijlage is de uitwerking van het ontwerp en de profielen toegevoegd.

De bomen staan in een kruidenberm. Met het Waterschap is er afgesproken om achter de kade stortstenen aan te brengen zodat spontane opslag van riet en wilg ontstaan (afbeelding 5a). Ter hoogte van de Zuidelijke Ringweg, waar geen damwand wordt geplaatst, wordt een zwaluwenwand aangelegd (profiel E). De nieuwe bomen, de kruidenberm, de spontane rietvegetatie langs de kade en de zwaluwenwand dienen de huidige ecologische kwaliteit, langs het Winschoterdiep te compenseren. In de bijlage is de uitwerking van het ontwerp en de profielen toegevoegd.

Op 7 februari 2012 heeft het college, agendapunt 3o, een kapvergunning verleend en bent u middels een brief hierover ingelicht.



Afbeelding 5. Referentie van bomen langs kanaal



Afbeelding 5a. Detail van de kade

Het Beheer.

Het bedrijventerrein zal op het Borgniveau "voldoende" onderhouden worden. Bij de uitwerking van het ontwerp is ook gekeken naar de beheerbaarheid van de nieuwe inrichting. Het totaal te beheren gebied is groter geworden. De kosten voor het onderhoud van de openbare ruimte kunnen gedekt worden uit de areaal uitbreidingsgelden. Er zijn geen constructies of materialen toegepast die een meer dan normale beheer inspanning vergen.

Grondruil/ondernemersbelang.

Door de wegaanleg langs het Winschoterdiep krijgen de percelen, met een perceelsdiepte variërend van 180 m tot 250 m naast de huidige ontsluiting op de Bornholmstraat een tweede ontsluiting op de nieuwe weg. Hierdoor ontstaan ontwikkelingsmogelijkheden voor de ondernemers op het in de huidige staat onaantrekkelijk achterliggend deel van hun perceel. Voor de wegaanleg is aankoop door de gemeente vereist van een 18 meter brede strook grond langs het Winschoterdiep. Met de aanliggende ondernemers is "bijna" overeenstemming bereikt over de levering van de grond "om niet" waartegenover de gemeente de verplichting van de ondernemers overneemt tot herstel van de oeverconstructie.

In de vastgestelde begroting van 2010 is uitgegaan van een totale bijdrage van de ondernemers van € 574.000,- gebaseerd op de toename van de grondwaarde van de aan de nieuwe weg gelegen en daarop ontsloten percelen en het oeverherstel. Deze bijdrage was een eenzijdige afspraak in het verleden vanuit de gemeente. De ondernemers maakten deze bijdrage tot een breekpunt in de onderhandelingen over de grondaankoop, benodigd voor de wegaanleg. In de huidige economische situatie zijn de ondernemers niet bereid of in staat investeringen te doen die pas op de middellange tot lange termijn zouden kunnen renderen. Ook afspraken waarbij op langere termijn een vergoeding vanuit de ondernemers komt is niet bespreekbaar.

Om toch uitvoering te kunnen geven aan het in 2005 door uw raad vastgestelde masterplan stellen wij u voor af te zien van een geldelijke bijdrage van de ondernemers ten aanzien van de mogelijke toename van de grond door het aanleggen van de nieuwe weg. Van de ondernemers krijgen wij nu de grond om niet. Ook deze grond kent een waarde. In totaal gaat het om 8874 m2. Waarmee we deze m2 waarderen komt dit uit op een bedrag van € 253.000,-. Concreet betekent dit dat de ondernemers € 321.000,- minder bijdragen dan begroot in 2010.

Een niet-doorgaan van het plan leidt onherroepelijk tot verlies van de aan het plan toegekende € 2,5 miljoen EFRO-subsidie.

De mindere dekking middels de bijdrage van de ondernemers kan binnen de exploitatiebegroting worden opgevangen door de grond aan- en verkoop van de locatie van de voormalige verzinkerij. Het heeft geen gevolgen voor de EFRO-bijdrage.

Kader

In juli 2005 heeft uw raad het masterplan voor de revitalisering Winschoterdiep Eemskanaal vastgesteld. Dit project is een deelproject van het masterplan revitalisering. Voor het plangebied "Bornholmstraat zuidzijde – intensivering bedrijventerreinen" zijn in het masterplan verschillende maatregelen vastgesteld.

Op 28 november 2007 heeft uw raad, bij raadsbesluit nummer 7a, een planvoorbereidingskrediet van € 700.000,- en een uitvoeringskrediet voor de eerste fase van wegaanleg van € 300.000,- beschikbaar gesteld. Dit krediet is gebruikt voor de benodigde plankosten, waaronder de uitwerking van het ontwerp, en voor de eerste fase van wegaanleg ter plaatse van het voormalige vervoercentrum. Deze weg is inmiddels aangelegd. Met deze nota vragen wij uw raad een aanvullend uitvoeringskrediet beschikbaar te stellen voor de "Revitalisering be-

drijventerreinen Winschoterdiep en Eemskanaal ZO" waar het project "Bornholmstraat zuid-zijde herinrichting" deel van uitmaakt.

Argumenten/afwegingen

Met dit voorstel kan uitvoering worden gegeven aan uw eerder besluit in juli 2005 om het masterplan voor de revitalisering Winschoterdiep Eemskanaal voor de Bornholmstraat zuid-zijde te realiseren. Met deze herstructureringsopgave wordt een structurele verbetering van het vestigingsklimaat en een forse intensivering van het ruimtegebruik beoogd. Met deze ruimtewinst komen we tegelijkertijd tegemoet aan de wens voor intensiever gebruik van de bestaande stad en de vraag naar kleinere bedrijfskavels.

Het voorstel heeft een fysieke wijziging in de leefomgeving tot gevolg. Hieronder vindt u de gevolgen voor de openbare voorzieningen en beplanting.

Het Groenontwerp.

Om vorenstaande maatregelen uit te kunnen voeren dienen er 17 bomen te worden gekapt. Hiervoor is een Boom Effect Analyse gemaakt. Uit de analyse komt naar voren dat er bomen dienen te worden gekapt voor het realiseren van de maatregelen die vastgesteld zijn in het Masterplan revitalisering Winschoterdiep Eemskanaal (d.d. juni 2005). Conclusie uit de Boom Effect Analyse is dat er naast de 17 bomen ook 8080 m2 houtopstand moet worden geroid. Wij zullen binnen het project 109 bomen herplanten. Hiermee worden er globaal binnen de projectgrens 92 bomen meer herplant en resteert er 8080 m2 minder houtopstand. Er worden geen (potentieel) monumentale bomen gekapt (die staan er ook niet).

Het te kappen groen vormt geen onderdeel van een bomenhoofdstructuur zoals in het bomenstructuurplan is vastgesteld en vormt het niet een onderdeel van de Stedelijke Ecologische Structuur. Ze zijn dus minder belangrijk voor de stad. Een compensatie van 1:1 is hier niet de ambitie.

Middels een ecologische quickscan is aangetoond dat het kappen van de beplanting geen knelpunten opleveren ten aanzien van de Flora- en faunawet. In de uitvoering en inrichting van de dijk en oever worden ecologische mogelijkheden (kosten technisch verantwoord) benut. Bomen met mogelijke vleermuisverblijfplaatsen worden nog nader onderzocht.

De genoemde aantallen zijn in deze fase van voorbereiding globaal. De exacte aantallen kunnen in deze fase maximaal 20% afwijken nadat de uitvoering nader is gedetailleerd (in een bestek).

Maatschappelijk draagvlak/participatie

In het ontwerpproces zijn de ondernemers meerdere keren betrokken bij het ontwerpproces. De gemeente werkt in de revitalisering nauw samen met de Vereniging Bedrijvenpark Zuid-oost en de klankbordgroep die voor dit project is opgezet. Alle ondernemers in het plangebied Bedrijventerrein Winschoterdiep/Eemskanaal worden per kwartaal via de nieuwsbrief Terreinwinst op de hoogte gehouden van alle ontwikkelingen. Ook worden de bedrijvenvereniging ZO en de Ondernemersklankbordgroep via regulier overleg over de voortgang van alle projecten in het plangebied op de hoogte gehouden. Onlangs zijn de direct betrokkenen nogmaals geïnformeerd omdat wij gronden van hun moesten aankopen.

Dit plan heeft niet ter inzage gelegen omdat dit wettelijk niet noodzakelijk is. Het masterplan van 2005 heeft wel ter inspraak voorgelegd en dit project is een uitwerking hiervan. Daarnaast zijn er twee bijeenkomsten georganiseerd om de plannen verder toe te lichten. Inmiddels heeft iedereen in het plangebied het laatste ontwerp ontvangen en de mogelijkheid gehad

hierop te reageren. Wij hebben geen reacties ontvangen en gaan er dan ook vanuit dat het plan wordt gedragen door de ondernemers.

Financiële consequenties

In de exploitatiebegroting "Revitalisering bedrijventerreinen Winschoterdiep en Eemskanaal ZO" zijn de begrotingen van de volgende deelprojecten opgenomen:

1. Revitalisering Winschoterdiep/Eemskanaal.
2. Fietspaden Bornholmstraat.
3. Bornholmstraat-noord.
4. Bornholmstraat-zuid, wegconstructie.
5. Gideon-zuid, herinrichting.
6. Havens, Zweedse en Finse Haven.
7. Bornholmstraat-zuid, herverkaveling.
8. Duinkerkenstraat e.o., herinrichting.
9. Duinkerkenstraat 2^e fase.

Door de bundeling van hoofdprojecten is de omvang van het project zodanig geworden dat het de status van sleutelproject heeft verworven.

Een exemplaar van de herziene exploitatiebegroting (vertrouwelijk) met toelichting ligt in de visietrommel ter inzage.

Subsidiëring.

De subsidiëring van het totale revitaliseringproject vindt plaats op basis van projecten die door de subsidieverleners zijn gedefinieerd. Deze subsidieprojecten betreffen combinaties van projecten waarvan per deelproject een grondexploitatiebegroting is opgesteld en een administratie wordt gevoerd.

Op de verschillende subsidies zijn voorwaarden van toepassing waaronder de projectperioden waarbinnen de subsidiabele werken moeten zijn gerealiseerd en afgerekend. De einddata van de projectperioden worden in de projectplanning als hard gegeven beschouwd anders krijgen we als gemeente geen subsidie.

Voor de Topper I subsidie is door het ministerie van EL&I 6 maanden uitstel verleend waardoor de kosten van afwerking van de Finse Haven betrokken konden worden in de eindafrekening. Voor zowel de Topper I als de Topper II subsidie is de eindafrekening opgesteld en in behandeling bij het ministerie van EL&I. Naar verwachting zullen de toegekende subsidiebedragen definitief worden verkregen.

Voor de EFRO-subsidie geldt een einddatum van 1 juli 2012. Uitstel is aangevraagd tot 31 december 2014. De Brede Doel Uitkering (BDU) heeft een einddatum van 31 december 2011.

De provinciale subsidie voor de revitalisering kent een einddatum van 1 juli 2012.

Ook voor de BDU als de provinciale subsidie hebben we uitstel aangevraagd bij de provincie Groningen.

Bij stopzetting kunnen bovenstaande subsidies als verloren beschouwd worden. Wij gaan hier later in de samenvatting op in wat dit voor resultaat oplevert.

Kosten en opbrengsten.

Kosten.

In de herziene begroting worden de totale kosten geraamd op € 31.165.000,--.

Per 1 juli 2012 bedragen de werkelijke uitgaven € 20,3 miljoen, de aangevane verplichtingen € 2,7 miljoen en de nog te maken kosten € 8,2 miljoen.

Raadsvoorstel - Herziene exploitatiebegroting revitalisering bedrijventerreinen ...

11

Opbrengsten.

De opbrengsten bestaan uit grondopbrengsten voor nieuw uitgeefbaar terrein. Het betreft de gekapitaliseerde grondopbrengsten uit verhuur van terreinen op Gideon-zuid en grondopbrengsten in de deelprojecten Duinkerkenstraat e.o., Duinkerkenstraat, fase 2 en Bornholmstraat-zuid, herinrichting. De totale grondopbrengsten worden geraamd op € 5.363.000,--. De in de begroting 2010 geraamde grondopbrengsten van € 3.479.000,-- zijn met € 1.884.000,-- toegenomen tot € 5.363.000,-- in deze herziene begroting. De toename is het gevolg van de verwerving van meer gronden binnen het hoofdproject Bornholmstraat-zuid herverkaveling, dan nodig voor de aan te leggen weg langs het Winschoterdiep. De verkoopmogelijkheden van de binnen het hoofdproject Bornholmstraat-zuid verworven percelen tegen de geraamde grondprijs, inclusief indexering, worden op grond van de huidige inzichten met betrekking tot belangstelling hiervoor vanuit de markt positief ingeschat. De te realiseren verkoopopbrengsten zijn geraamd in 2014 en 2015. De verkoop van de voormalige Frans Maaslocatie heeft begin 2012 plaatsgevonden middels een interne overdracht naar de grondexploitatie van het project Europapark.

Kosten en opbrengsten resulteren in een exploitatietekort van € 25.801.500,--.

Dekking.

Voor de dekking van het exploitatietekort zijn de volgende middelen gereserveerd en deels reeds beschikbaar gesteld:

Rijksbijdragen

- Min. van Econ. Zaken, Topper I	€	2.169.500
- Min. van Econ. Zaken, Topper II	€	2.500.000
- EFRO	€	4.500.000

Provinciale bijdragen

- GDU-middelen	€	511.500
- BDU-gelden	€	1.092.000
- Provincie Groningen	€	1.200.000

Bijdragen Waterschap

- bijdragen van Waterschap Hunze en Aa's	€	413.000
--	---	---------

Gemeentelijke bijdragen

Beleidsplanmiddelen:

- nieuw beleid 2001, incidenteel	€	30.000
- nieuw beleid 2006, incidenteel	€	445.000
- nieuw beleid 2006, structureel	€	1.555.000
- nieuw beleid 2007, incidenteel	€	225.000
- nieuw beleid 2007, structureel	€	1.404.000
- nieuw beleid 2008, incidenteel, vitale bedrijfstreinen (= Stadsmeierrechten)	€	2.500.000
- nieuw beleid 2008, structureel	€	969.000

Overige gemeentelijke bijdragen:

- Terreinvinst	€	473.000
- OZB fietsmiddelen	€	999.500
- Fietsnotamiddelen	€	688.000
- budget kleine verkeersmaatregelen 2010	€	52.000
- Revitalisering ISV I	€	400.000
- bijdrage uit ISV-Bodem	€	275.000
- bijdrage uit complex 2BB05 t.b.v. afronden wegaanleg Rouaanstraat	€	824.000
- bijdrage uit complex 2BN02: i.h.k.v. slotcalculatie Ikea i.v.m.		

Raadsvoorstel - Herziene exploitatiebegroting revitalisering bedrijventerreinen ...

12

aanleg ontsluitingsweg	€	259.000
- bijdrage uit complex 2BN07: Winschoterdriehoek i.v.m. infrastr. t.b.v. hondencclubs	€	546.000
- bijdrage Stadsbeheer uit het programmabudget onderhoud 2011-2012	€	440.000
- bijdrage uit verhuurde kavels, huuropbrengst mast Nozema	€	180.000
- bijdrage van OCSW	€	20.000
- bijdrage JZ m.b.t. herziening bestemmingsplan	€	26.000
- bijdrage uit bestemmingsreserve Grondzaken	€	430.000
<i>Bijdragen uit deelcomplexen revitalisering</i>		
- bijdragen deelcomplexen aan visieontwikkeling/masterplan	€	584.000
Bijdragen van derden:		
- bijdragen van derden	€	91.000
Totale bijdragen	€	25.801.500

Met deze dekking is de totale begroting sluitend.

Kredieten.

In totaal heeft u voor de vorengenoemde deelprojecten, alle onderdelen van de revitalisering zuidoost, € 25.353.500,-- krediet beschikbaar gesteld.

Voor de verdere planontwikkeling en uitvoering in 2012, 2013 en 2014 is het nu gewenst de beschikking te hebben over een aanvullend krediet van € 5.811.500,--.

Na deze beschikbaarstelling bedraagt het totale krediet € 31.165.000,-- van de totale kosten van € 31.165.000,--.

Voor een overzicht van de verstrekte kredieten per deelcomplex wordt verwezen naar bijlage 10 in de toelichting bij de exploitatiebegroting.

Samenvatting.

Kosten.

De reeds gemaakte kosten van verwerving, planontwikkeling en van de eerste fase van wegaanleg bedragen – gemeentelijke kosten	€	2.478.000
De nog te maken kosten van verwerving, aanleg beschoeiing en wegaanleg zijn geraamd op	€	5.159.000
Totale kosten waarvoor uitvoeringskrediet benodigd is	€	7.637.000

Dekking.

- Gemeentelijke middelen (keuzenota)	€	2.860.000
- EFRO-subsidie	€	2.500.000
- bijdrage van Waterschap Hunze en Aa's	€	200.000
- overige revitaliseringsmiddelen	€	191.000
- te realiseren grondopbrengsten	€	1.886.000
Totale dekking	€	7.637.000
Saldo van kosten en opbrengsten	€	0

Bij stopzetten project:	
Gemaakte kosten	€ 2.478.000
Nog te maken kosten van voorzieningen i.v.m. afsluiten project	€ 32.000
Totale kosten	€ 2.510.000
Dekking:	
- Gemeentelijke middelen (keuzenota)	€ 2.860.000
Saldo	€ 350.000
Verlies van subsidie en bijdragen bij stopzetten project:	
- EFRO subsidie	€ 2.500.000
- bijdrage van Waterschap Hunze en Aa's	€ 200.000
Verlies van dekkingsmiddelen	€ 2.700.000

De reeds gemaakte gemeentelijke kosten bedragen per 31-12-2011 € 2.478.000,--. Door eventueel te stoppen met het project worden de doelstellingen waarop de EFRO-subsidie is toegekend niet gehaald.

Met zekerheid kan worden gesteld dat de EFRO-subsidie zal worden ingetrokken. Dit betekent hoogst waarschijnlijk dat de reeds gemaakte kosten als niet-subsidiabel zullen worden aangemerkt en deze kosten volledig voor rekening van de gemeente komen. Van de toegekende gemeentelijke keuzenotamiddelen blijft dan ca. € 3,5 ton over. De "vrijval" van € 3,5 ton gaat samen met een verlies van € 2,5 miljoen EFRO-subsidie.

Stopzetten kent ook een aantal negatieve neveneffecten. Het niet realiseren van de herverkaveling zal zeker invloed hebben op de snelheid waarmee de door de gemeente in het plangebied verworven gronden verkocht kunnen worden en op de hoogte van de te realiseren grondopbrengsten. Het negatieve risico hiervan wordt geraamd op ca. € 1,75 miljoen. Vrijval en risico resulteren per saldo in een nadeel van € 1,4 miljoen.

Begrotingswijziging.

Begrotingswijziging voor investeringskrediet Revitalisering bedrijventerrein Winschoterdiep en Eemskanaal ZO

Betrokken dienst(en)	RO/EZ
Soort wijziging	uittrekken investeringskrediet
Tijdsplanning krediet	2012-2014

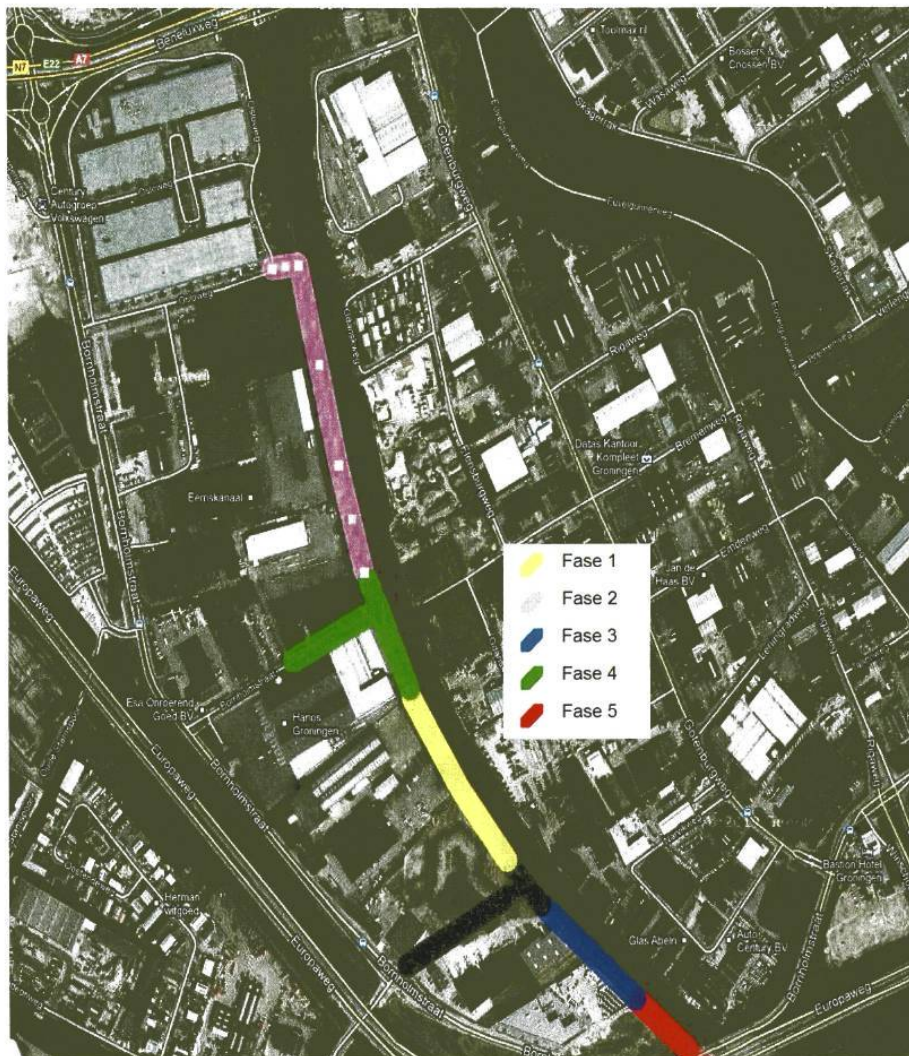
Financiële begrotingswijziging	Uitgaven	Inkomsten	Saldo
02.1 Ruimte voor bedrijvigheid	5.812	5.812	0
Totalen begrotingswijziging	5.812	5.812	0

Raadsvoorstel - Herziene exploitatiebegroting revitalisering bedrijventerreinen ...

14

Realisering en evaluatie

De start van de uitvoering van de werkzaamheden zal na besluitvorming door uw raad plaats gaan vinden. Voor de uitvoering denken wij een periode van 1 jaar nodig te hebben. De voortgang van de werkzaamheden is afhankelijk van de voorbereidingstijd en de weersomstandigheden. Daarnaast kunnen we het werk niet in 1 keer uitvoeren. Het gebied rondom Hanos verlangt meer tijd in verband met oplevering terrein van Nedcoat aan de gemeente Groningen en de eventuele herontwikkeling van deze locatie. De weg zal dan ook hier worden gestopt. Hetzelfde geldt voor de locatie naast de Gideonbrug. De huidige eigenaar wil de strook van 18 meter niet leveren aan de gemeente waardoor ook hier de weg ophoudt. Uit verdere gesprekken moet blijken hoe we uit deze impasse kunnen komen. Hieronder vindt u de fasering zoals we die nu voor ogen zien. We vragen echter al wel het totale uitvoeringsbudget aan uw raad zodat we op een flexibele manier en reagerend op marktinitiatieven de uitvoering kunnen plannen.



Collegiebrief - Terreinwinst 2012 en het Fonds Ondernemend Groningen

Afdeling Bestuursdienst
Economische Zaken
Steller Erwin Vening
Onderwerp Terreinwinst 2012 en het Fonds



Bezoekadres
Waagstraat 1

Postadres
Postbus 20001
9700 PB Groningen

De leden van de raad van de gemeente Groningen
te
GRONINGEN

In uw antwoord
graag datum en
kenmerk vermelden

Wij zijn met het
openbaar vervoer
bereikbaar,
buslijnen
1, 2, 3, 5, 6, 11, 13, 16

Telefoon (050) 367 84 42

Bijlage(n) 1

Ons kenmerk RO 12.3123205

Datum **21 JUN 2012**

Uw brief van -

Uw kenmerk -

Informatie over
vertrektijden krijgt u
via telefoon 0900-92 92

Geachte heer, mevrouw,

In deze brief willen we u informeren over de voortgang van het programma Terreinwinst en het Fonds Ondernemend Groningen (Het Fonds). In het afgelopen jaar is in het kader van Terreinwinst het nodige gebeurd en 2011 was voor het Fonds het opstartjaar. Gezien de samenhang tussen beide onderwerpen hebben we de toelichting op de ontwikkelingen in deze brief gecombineerd.

Voortgang programma Terreinwinst 2011-2014

In het voorjaar van 2011 hebben wij u geïnformeerd over het nieuwe programma Terreinwinst 2011-2014 'Samenwerken aan een goed ondernemingsklimaat' dat wij als college hebben vastgesteld. Terreinwinst is sinds 2002 een vaste waarde in het economische beleid van de stad Groningen en ook als zodanig opgenomen in het economische meerjarenprogramma G-kracht dat in november 2009 door uw raad is vastgesteld. Daarin is aangegeven dat we verder gaan met het beleid omtrent de bedrijventerreinen en dat Terreinwinst verder uitgevoerd wordt.

Terugblik 2011

Het doel van Terreinwinst is het verbeteren van de kwaliteit van de bedrijventerreinen en kantoorlocaties. De gemeente werkt aan een economisch sterke stad, samen met het (georganiseerde) bedrijfsleven. 2011 was wat dat betreft een bijzonder jaar voor Terreinwinst. Het is de start van een nieuwe periode waarin met opzetten van het 'Fonds Ondernemend Groningen' een belangrijk resultaat is bereikt. De instelling van Het Fonds ('van, voor en door ondernemers') biedt nieuwe kansen om de samenwerking tussen gemeente en bedrijfsleven in Groningen sterk te verbeteren en anders vorm te geven. Dit komt ondermeer tot uiting in het feit dat meer en meer projecten door ondernemers worden geïnitieerd of in samenwerking tot stand komen.

In 2011 zijn uiteenlopende projecten geïnitieerd en gerealiseerd. Variërend van maatregelen zoals het verbeteren van de Duinkerkenstraat (onderdeel van de revitalisering van het bedrijventerrein Winschoterdiep), de start van het project 'duurzame buitenverlichting' door de ondernemers op het Hoendiep en een actie

Collegiebrief - Terreinwinst 2012 en het Fonds Ondernemend Groningen

Volgvel 1

gericht op zwerfvuil op de Koningsweg (samen met Werkpro). Andere projecten die afgelopen jaar zijn uitgevoerd dan wel gestart zijn:

- Revitalisering Winschoterdiep: naast de uitvoering van de Duinkerkenstraat fase 1 heeft de voorbereiding en aanbesteding van fase 2 plaatsgevonden. Uitvoering hiervan zal in 2012 plaatsvinden. Verder zijn de plannen voor de herstructurering van Bornholmstraat-zuid nog in voorbereiding. Afronding en besluitvorming zijn voor 2012 voorzien.
- Revitalisering Hoendiep: in februari 2011 is de kanskaart (opgesteld door het HBD) door de ondernemers aan de wethouder aangeboden. Het plan voor de revitalisering van het gebied rond de Protonstraat is verder afgerond en voor de financiering is een subsidie-aanvraag bij de provincie Groningen ingediend. De toekenning laat echter langer op zich wachten doordat de provincie het subsidiekader nog moest opstellen. Uitvoering van het project heeft hierdoor vertraging opgelopen. De uitvoering van dit plan (nu in de planning voor najaar 2012) zal worden gecombineerd met de vervanging en verduurzaming van de openbare verlichting.
- Upgrading Ulgersmaweg: samen met de VBNO is gewerkt aan een plan voor verdere upgrading van het gebied. In voorbereiding is een plan waarin extra groen wordt gerealiseerd, de entrees van het gebied worden gemarkeerd en een parkmanager voor een periode van 3 jaar wordt aangesteld die extra aandacht heeft voor onderhoud van zowel de openbare als private ruimte. Dit laatste gebeurt met inschakeling van mensen van Doorkoken. Uitvoering is voorzien voor medio 2012.
- Zwerfvuil Hoendiep: begin 2011 zijn afspraken gemaakt met de VBGW, McDonald's en de gemeente (EZ en MD) over extra opruimwerkzaamheden i.c.m. een soort huismeesterschap voor de periode van 3 jaar. Uitvoering vindt plaats door mensen van Iedersz.
- Visie Corpus den Hoorn-zuid: na vaststelling van de structuurvisie Kantoren is afgelopen jaar de visievorming voor het kantorenpark Corpus opgepakt. In dat kader is inmiddels een aantal verbetermaatregelen doorgevoerd rond Sylvius- en Sweitzerlaan (wijzigingen rijrichting en regulering van parkeren).
- Martini Trade Park: door de ondernemers in het gebied is een plan van aanpak opgesteld om te komen tot een businesscase waarin met name de upgrading van de parkeerterreinen centraal staat.
- Parkmanagement Westpoort/Roodehaan: voor Roodehaan is gestart met de uitwerking van het parkmanagementconcept. Voor Westpoort is door de parkmanagementvereniging gestudeerd op de mogelijkheden van glasvezel en cameratoezicht. Het lage uitgiftetempo zorgt echter voor problemen in de realisatie en financiering van het parkmanagement. In overleg wordt gezocht naar een oplossing hiervoor.
- Hercertificering KVO-B: in 2011 is de hercertificering van het Keurmerk Veilig Ondernemen voor bedrijventerreinen behaald. Verder vindt in dat kader door de stichting BBOG (Beveiliging Bedrijfsomgeving Groningen) overleg plaats over een nieuwe vorm van samenwerking en verdere versterking van de veiligheid op en rond de bedrijventerreinen.

Collegiebrief - Terreinwinst 2012 en het Fonds Ondernemend Groningen

Volgvel 2

Terreinwinst 2012: projecten in uitvoering en accenten op energie

In het programma 2011-2014 hebben we aangegeven dat we in willen zetten op sterke, duurzame werklocaties waar het goed werken is. In dat kader blijven we ook in 2012 werken aan het behouden, verbeteren en verduurzamen van onze bedrijventerreinen en kantorenlocaties. Juist nu we in gemeentelijk en regionaal verband forse ingrepen plegen in het overaanbod aan bedrijventerreinen speelt Terreinwinst een cruciale rol, ook gezien de verschuiving van het accent naar de bestaande bedrijventerreinen. Met Terreinwinst willen we blijven zorgen voor positieve impulsen in het ondernemingsklimaat.

In 2012 gaan we verder met de uitvoering van het programma zoals we dat vorig jaar hebben vastgesteld. Veel van de projecten die in voorbereiding zijn komen dit jaar in uitvoering (aanpak Ulgersmaweg en Hoendiep) of krijgen een vervolg (Revitalisering Winschoterdiep). Verder willen we dit jaar starten met een verkenning van de situatie rond bedrijventerrein de Hoogte, mede in het licht van de aanstaande wijziging in de infrastructuur (Noordzeebrug en Ring Noord). Een aantal projecten die we hier verder nog concreet willen benoemen zijn:

- Parkmanagement Zernike: in het kader van de visievorming rond Zernike wordt voor 2012 concreet gewerkt aan het opzetten van parkmanagement in samenwerking met de RUG, Hanzehogeschool en de VBGW.
- Corpus den Hoorn Zuid: naast de vaststelling van de visie voor dit gebied willen we samen met betrokken partijen komen tot een aantal kleinschalige en concrete projecten die leiden tot versterking van het gebied.
- BBOG: in 2012 willen we de nieuwe koers voor de samenwerking rond veiligheid op bedrijventerreinen vaststellen.
- Borgschouw: samen met de bedrijvenverenigingen willen we komen tot invoering van de Borgschouw op de bedrijventerreinen ook als basis voor verdere samenwerking en participatie op het gebied van beheer en onderhoud.
- Stageproject parkmanagement: we zoeken verder naar mogelijkheden voor het opzetten van een stageproject (10/15 leerlingen) op de bedrijventerreinen gericht op gebouw c.q. terreinmanagement. Met de mediacentrale zijn afgelopen jaar verkennende gesprekken gevoerd die niet tot resultaat hebben geleid. Gezocht wordt naar mogelijke alternatieven (bijv. het Groothandelscentrum).
- Zonnepanelen: in samenwerking met VBNO, Grunneger Power en het Energieconvenant worden de mogelijkheden voor de collectieve aanschaf van zonnepanelen verkend. Daarbij wordt ook gekeken of studenten van bijvoorbeeld het Alfacollege een rol kunnen krijgen bij de installatie hiervan.

In de samenwerking tussen bedrijven en gemeente blijven we nieuwe initiatieven en projecten zoeken die bijdragen aan een verhoging van de kwaliteit van onze werklocaties en een antwoord geven op de uitdagingen waar we als stad voor staan. We willen projecten van ondernemers waar mogelijk en passend zowel inhoudelijk als financieel ondersteunen. Hiermee willen we bijdragen aan de

Collegiebrief - Terreinwinst 2012 en het Fonds Ondernemend Groningen

Volgvel 3

werkgelegenheidsdoelstelling van ons economische beleid G-Kracht.

Voortgang Fonds Ondernemend Groningen (Het Fonds)

Het Fonds is officieel op 1 januari 2011 van start gegaan. U bent in september 2011 geïnformeerd over opstart van Het Fonds en de voortgang daarin. Toen is toegezegd om nog terug te komen op een tweetal vragen vanuit de raad:

- Hoe worden de Fondsprojecten gefinancierd door bijdragen vanuit G-kracht of breder vanuit de gemeente.
- Hoe is de betrokkenheid van (kleine) sport- en cultuurinstellingen bij Het Fonds geborgd.

In deze brief krijgt u antwoord op deze vragen. Daarnaast willen we u ook graag informeren over de verdere voortgang met betrekking tot het Fonds. Voor dit laatste verwijzen we u ook graag naar het jaarverslag en de jaarrekening van de stichting het Fonds die wij recent hebben ontvangen. Deze stukken liggen ter info in de visietrommel.

Jaarverslag 2011 van de stichting Het Fonds

In het jaarverslag geeft het bestuur van de stichting een overzicht van de activiteiten over 2011. Men heeft zich voornamelijk gericht op de opstart en organisatie van Het Fonds (beheersbaarheid van de projectaanvragen, het opzetten van administratie en de BTW-verrekening). Verder heeft men er naar gestreefd om de economie van de stad Groningen te stimuleren. Dit door, samen met de verenigingen, zoveel mogelijk projecten in ontwikkeling te krijgen. Daarbij is door het bestuur geconcludeerd dat het ontwikkelproces ook komend jaar aandacht vraagt. In het jaarverslag wordt een overzicht gegeven van deze projecten. Daarbij geldt een grote diversiteit aan projecten, onder andere op het gebied van duurzame verlichting, promotie en marketing, extra inzet op beheer en onderhoud, parkmanagement en mobiliteit. Voor 2012 heeft de stichting ons gevraagd het percentage voor de opslag van de OZB-niet woningen te verhogen naar 4%. In november 2011 heeft de raad hiertoe besloten. Dat betekent dat er voor dit jaar een budget is van circa 1,2 miljoen euro. Dit bedrag is inmiddels als subsidievoorschot aan de stichting overgemaakt.

Fondsprojecten en cofinanciering gemeente

In 2011 is voor het Fonds een percentage van 2% gehanteerd (opslag van de OZB-niet woningen) wat resulteerde in een budget van bijna 550.000 euro. Van dit budget is circa € 500.000,- besteedbaar voor Fondsprojecten (overige deel is organisatiekosten). Inmiddels is ruim 75% van dit budget besteed aan projecten die vanuit Het Fonds zijn opgestart dan wel mede door Het Fonds zijn gefinancierd. Vanuit de gemeente is in deze projecten voor circa € 250.000,- bijgedragen. Ruim de helft van deze middelen is gefinancierd vanuit G-kracht, andere projecten zijn gefinancierd vanuit beschikbare budgetten voor de binnenstad, vanuit de Milieudienst of vanuit OCSW. Naast de cofinanciering op diverse kleine projecten maakt ook de bijdrage in het Ondernemerstrefpunt (80.000) en de bijdrage aan de bijdrage aan de Koninklijke Vereniging Volksvermaken (74.000) hiervan onderdeel uit. In bijlage 1 is de lijst van Fondsprojecten overgenomen en aangevuld met informatie over de cofinanciering die

Collegedebrief - Terreinwinst 2012 en het Fonds Ondernemend Groningen

Volgvel 4

we als Gemeente Groningen op verschillende manieren leveren in deze projecten. Deze lijst wijkt voor de cofinanciering op onderdelen af van de cijfers in het jaarverslag van de stichting. Deze afwijkingen liggen met name in verschil tussen aangevraagde cofinanciering (lijst jaarrekening) en de daadwerkelijke toegekende subsidies.

Met Het Fonds zijn projecten gefinancierd die tot nu niet tot stand zijn gekomen of die nu met extra middelen nieuwe wegen konden inslaan. We zijn blij dat er daarnaast ook diverse nieuwe en innovatieve projecten zijn opgestart vanuit Het Fonds. Als college zijn we zeer content met de inzet en bijdrage van de ondernemersverenigingen rond het Ondernemerstrefpunt (OTP) in de weg naar verzelfstandiging, die in 2011 is gerealiseerd. Ook voor 2012 maakt de financiering van het OTP onderdeel uit van de Fondsplannen die in voorbereiding zijn.

In de eerste maanden van 2012 zijn inmiddels al een aantal nieuwe projectvoorstellen gehonoreerd vanuit Het Fonds. Zo is onder meer door de akkoordpartners een bijdrage gevraagd en verkregen voor de promotie en uitbouw van de Healthy Ageing Campus. Als Gemeente Groningen hebben we hier een subsidie van c.a. € 200.000,- toegezegd vanuit G-kracht. Daarnaast heeft de GCC afgelopen voorjaar een groot aantal projectvoorstellen vastgesteld, op een aantal daarvan is ook cofinanciering op is toegezegd. Andere projecten die vanuit Het Fonds in voorbereiding zijn en waar subsidieverzoeken voor worden voorbereid zijn o.a. de revitalisering van het Martini Trade Park, de invoering van parkmanagement op Zernike, kwaliteitsslag meubelboulevard Hoendiep en de herkenbaarheid op Zuidoost.

Betrokkenheid van sport en cultuurinstellingen bij Het Fonds

Bij de tot standkoming van Het Fonds is voor deze partijen speciale aandacht gevraagd. Afgelopen jaar is hiervoor vanuit de stichting Het Fonds nog geen extra inzet gepleegd. Reden hiervoor is dat in het afgelopen jaar veel inzet is gepleegd in de daadwerkelijke opstart en organisatie van het proces. Alle OZB-betalers (niet-woningen) kunnen echter voorstellen indienen en dus ook de kleine instellingen. Daarnaast is op diverse manieren gecommuniceerd over Het Fonds en de mogelijkheden hiervan en hebben de meeste verenigingen de OZB-betalers in hun gebied ook rechtstreeks geïnformeerd. Voor komend jaar is afgesproken met Het Fonds om in samenwerking te kijken hoe de betrokkenheid van deze instellingen verder vergroot kan worden, bijvoorbeeld door actief het gesprek te zoeken met een aantal koepelorganisaties. Ook zijn er inmiddels gesprekken gevoerd door de GCC met het Groninger Museum en er wordt nagedacht over een project in het kader van de Canada-tentoonstelling.

Hoewel ook 'kleinere' partijen op het gebied van sport, cultuur en welzijn bijdragen aan Het Fonds is hun bijdrage hierin slechts beperkt. Ten tijde van de besluitvorming hierover is geïnventariseerd wat de OZB-verhoging inhoudt voor deze partijen. Bij het gros van de instellingen en verenigingen bedraagt het effect van de ophoging niet meer dan enkele tientallen euro's per jaar.

Collegebrief - Terreinwinst 2012 en het Fonds Ondernemend Groningen

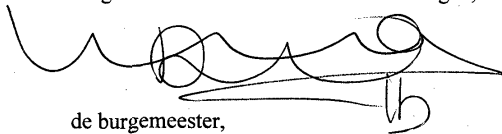
Volgvel 5

We concluderen dat er in het eerste jaar van het Fonds Ondernemend Groningen veel is bereikt. De organisatie staat en de samenwerking tussen partijen en met de gemeente loopt goed. Wij hopen voor het komende jaar dat Het Fonds ook zijn weg weet te vinden naar andere delen van de stad en naar partijen die nu misschien nog niet of onvoldoende in beeld zijn. De betrokken partijen zien dit ook als grote uitdaging voor het komende jaar. Als gemeente willen we hen hierin graag verder ondersteunen als ook in het verder ontwikkelen van Het Fonds tot een volwaardig instrument in de economische ontwikkeling van onze stad.

Tot slot

In deze economisch moeilijke tijden vinden we het als college belangrijk om te blijven investeren in de economische infrastructuur van de stad. Daarom hechten we veel waarde aan de inzet rond het programma Terreinwinst en de ontwikkelingen die vanuit het Fonds Ondernemend Groningen zijn geïnitieerd. We willen de samenwerking tussen het (georganiseerde) bedrijfsleven, kennisinstellingen en overheden verder stimuleren. Een samenwerking die we erg waardevol vinden voor de stad en waarvan we veel verwachten de komende jaren. Naast de uitvoering van ons programma Terreinwinst blijven we uiteraard de ontwikkeling van Het Fonds verder ondersteunen.

Met vriendelijke groet,
burgemeester en wethouders van Groningen,



de burgemeester,
dr. J.P. (Peter) Rehwinkel



de secretaris,
drs. M.A. (Maarten) Ruys

Collegiebrief - Terreinwinst 2012 en het Fonds Ondernemend Groningen

BIJLAGE

Bijlage 1: OVERZICHT FONDS-projecten 2011 en cofinanciering gemeente Groningen

Projecten VBGW 2011

Nr.	Aanvraag	Totale kosten project	Toegekend uit het Fonds	Bijdrage gemeente	Toelichting
1	Verenigingsbijdrage VBGW	€ 25.000,00	€ 25.000,00	€ 25.000,00	
2	Ondersteunen St. Meubelboulevard	€ 74.625,00	€ 22.700,00	€ 51.925,00	
2	Meubelboulevard op de kaart zetten Hoendiep	€ -	€ 5.000,00	€ 5.000,00	
2	Participeren in St. Meubelboulevard Peizerweg	€ -	€ 5.000,00	€ 5.000,00	
3	LED-verlichtingsproject Hoendiep	€ 62.870,00	€ 10.000,00	€ 52.870,00	50% uit G-Kracht: Terreinwinst, 50% vanuit MD
4	Project Delen logistiek op Hoendiep	€ 7.000,00	€ 3.500,00	€ 3.500,00	Bijdrage vanuit de MD
5	Collectieve glasvezel	€ 7.500,00	€ 10.000,00	€ 2.500,00	
6	Duurzame LED-feestverlichting centrum Hoogkerk	€ -	€ 1.190,00	€ 1.190,00	
7	Camera-toezicht Westpoort	€ 24.785,00	€ 4.000,00	€ 20.785,00	Projectvoorbereiding is nog niet afgerond
8	Opzetten parkmanagement/huismeester Zernike	€ 10.000,00	€ 5.000,00	€ 5.000,00	G-Kracht: Terreinwinst
9	Open Dag, betrokkenheid vergroten Kranenburg	€ 5.000,00	€ 2.500,00	€ 2.500,00	
10	Logistiek Corpus: probleem definiëren + oplossingen	€ 7.500,00	€ 3.750,00	€ 3.750,00	G-Kracht: Terreinwinst
11	Creëren P-route Meubelboulevard Hoendiep	€ 6.555,55	€ 3.755,55	€ 2.800,00	Projectvoorbereiding is nog niet afgerond
12	Parkeren Martini Trade Park	€ 17.918,49	€ 7.698,32	€ 10.220,17	PM
13	Eénmalige bijdrage sfeerverlichting Hereweg	€ 7.140,00	€ 3.570,00	€ 3.570,00	PM Aanvraag is in voorbereiding
	Totale aanvragen	€ 255.894,04	€ 112.663,87	€ 143.230,17	Project maakt onderdeel uit van flink herinrichtingsproject van ruim 0,5 miljoen euro met dekking uit EBP/G-Kracht en Staatsbeheer
	Reeds toegezegd				
	Cofinanciering bestuur VBGW		€ 20.000,00		
	Te besteden door/aan winkeliersverenigingen		€ 10.000,00		
	Netto te besteden 2011		€ 160.540,00		
	Beschikbaar		€ 17.876,13		

Projecten GCC 2011

Nr.	Aanvraag	Totale kosten project	Toegekend uit het Fonds	Bijdrage gemeente	Toelichting
1	Haalbaarheidsonderzoek FlyOverGroningen	€ 80.000,00	€ 4.500,00	€ 75.500,00	0,4 FTE Ambtelijke Inzet
2	Bloemenjaarmarkt	€ 24.000,00	€ 15.000,00	€ 9.000,00	G-Kracht: toerisme
3	Groningen als specialzaak	€ 35.000,00	€ 5.000,00	€ 30.000,00	
4	Groningens Ontzet/St. Nicolaas	€ 290.000,00	€ 2.000,00	€ 288.000,00	OCSW: bijdrage aan Koninklijke Vereniging Volksvermaken
5	Sfeerverlichting 2011	€ 80.000,00	€ 80.000,00	€ 80.000,00	
6	Stimulering Duurzaam Ondernemen	€ 17.000,00	€ 10.000,00	€ 7.000,00	G-Kracht: binnenstadsontwikkeling
7	Swingin/Groningen	€ 146.500,00	€ 7.500,00	€ 139.000,00	Binnenstadsbeveiliging
8	Licht & Geluid project Ebbingekekwartier	€ 21.000,00	€ 3.500,00	€ 17.500,00	Winkelstraatmanagement en kernteam Ebbingekekwartier
9	Promotie-activiteit Binnenstad Oost	€ 40.000,00	€ 5.000,00	€ 35.000,00	G-Kracht en binnenstadsbeveiliging
10	QR Project Ebbingekekwartier	€ 8.500,00	€ 1.500,00	€ 7.000,00	
11	Reservering onverwachte projecten	€ 14.400,00	€ 7.450,00	€ 6.950,00	
12	Ontwikkeling verenigingsinitiatieven	€ 16.000,00	€ 7.450,00	€ 8.550,00	
	Totale aanvragen	€ 772.400,00	€ 148.900,00	€ 623.500,00	
	Netto te besteden 2011		€ 148.992,00		
	Beschikbaar		€ 92,00		

Collegiebrief - Terreinwinst 2012 en het Fonds Ondernemend Groningen

Projecten VBZO 2011

Nr.	Aanvraag	Totale kosten project	Toegekend uit het Fonds	Bijdrage gemeente	Toelichting
1	Verenigingsbijdrage	€ 25.000,00	€ 25.000,00		
2	Adviseur infrastructuur	€ 10.000,00	€ 10.000,00		
3	Zwerfvuilproject	€ 5.000,00	€ 5.000,00		
4	Bijdrage OndernemersTreffpunt 2011	€ 240.000,00	€ 25.000,00	€ 80.000,00	G-kracht: OndernemersTreffpunt
	Totalen aanvragen	€ 280.000,00	€ 65.000,00	€ 80.000,00	
	Netto te besteden 2011		€ 80.062,00		
	Beschikbaar		€ 15.062,00		

Projecten VBNO 2011

Nr.	Aanvraag	Totale kosten project	Toegekend uit het Fonds	Bijdrage gemeente	Toelichting
1	Verenigingsmanagement 2011	€ 31.500,00	€ 10.000,00		
2	Sfeerverlichting Winkelcentrum Lewenborg	€ 17.500,00	€ 5.000,00	€ 7.000,00	G-Kracht (50%) en MD (50%)
3	Aanpak Ulgersmaweg: verbetering en identiteit	€ 51.000,00	€ 1.000,00	PM	Project maakt onderdeel uit van verbeteringspakket
4	Beheer en onderhoud privaas gebied Ulgersmaweg	€ 27.500,00	€ 14.000,00	PM	Ulgersmaweg dat samen met de VBNO in voorbereiding is
5	Signalering en aanpak zwerfvuil, periode 3 jaar	€ 15.000,00	€ 5.000,00	PM	Middelen hiervoor zijn gereserveerd
	Totalen aanvragen	€ 93.500,00	€ 20.000,00	€ 7.000,00	
	Netto te besteden 2011		€ 33.648,00		
	Beschikbaar		€ 13.648,00		

Projecten Akkoordpartners 2011

Nr.	Aanvraag	Tot. kosten project	Toegekend uit het Fonds	Bijdrage gemeente	Toelichting
	Voor 2011 nog geen projecten ingediend				
	Netto te besteden 2011		€ 75.312,00		
	Beschikbaar		€ 75.312,00		

Bijlage - Jaarverslag 2011 Het Fonds Ondernemend Groningen

Stichting
"Het Fonds Ondernemend Groningen"

Jaarverslag 2011

Bijlage - Jaarverslag 2011 Het Fonds Ondernemend Groningen

Inhoudsopgave

BESTUURSVERSLAG

Bestuursverslag 2011

Bijlage: Projectenoverzicht 2011

RAPPORT

Rapport inzake het financieel jaarverslag 2011

HET FONDS

Groningen, 24 april 2012

Bestuursverslag 2011 Het Fonds Ondernemend Groningen

Secretariaat:
Postbus 8075
9702 KB Groningen
T 050 5274061
F 050 5274438
info@hetfondsgroningen.nl
www.hetfondsgroningen.nl
KvK 51991411
Rabobank 1581.46.271

Voor u ligt het eerste jaarverslag van de Stichting "Het Fonds Ondernemend Groningen", hierna te noemen Het Fonds. Onderstaand kijkt het bestuur terug op de oprichting en het eerste verslagjaar.

Vorbereiding en doelstelling

Het Fonds is opgericht als initiatief van het georganiseerde Groninger bedrijfsleven in samenwerking met het gemeentebestuur van de stad Groningen. In reactie op de totstandkoming van de Wet Bedrijven Investerings Zones (BIZ) is door VBGW, VBZO, VBNO en GCC gekozen voor de oprichting van een ondernemersfonds via het zogenaamde Leidse model. Het Leidse Model voorziet erin om via een heffing op de onroerendezaakbelasting (OZB) een fonds voor en door ondernemers te initiëren om enerzijds freerider-problematiek te bestrijden en anderzijds om de financiering van collectieve initiatieven mogelijk te maken. De initiatiefnemers hebben ondersteuning gezocht en gevonden bij de Kamer van Koophandel, VNO-NCW en MKB-Noord.

Bij de totstandkoming van Het Fonds zijn met de gemeente Groningen afspraken gemaakt die zijn vastgelegd in een overeenkomst die op 28 maart/1 april 2011 is getekend.

Door de door het gemeentebestuur ingezette verhoging van de OZB in 2011 is in plaats van de geplande verhoging van de OZB van 6 % in 2011 gestart met een opslag van 2%.

Aan VBGW, VBZO, GCC, VBNO en aan de combinatie UMCG/RUG/Hanzehogeschool Groningen (verenigd in het Akkoord van Groningen) zijn trekkingsrechten toegekend op basis van de geografische verdeling en de bijdrages van de kennisinstellingen.

Personalia

De voorbereidingswerkgroep is medio 2011 ontbonden. De heren Holtman en Hakvoort zijn tot oprichtingsbestuur benoemd. Veel dank is verschuldigd aan de heren Ron van Gent, Erwin Vening, Frank Broersma, Bert Oost en de dames Rineke Klijnsma en Jolanda Hekman.

Bijlage - Jaarverslag 2011 Het Fonds Ondernemend Groningen

Sinds de oprichting van de stichting bestaat het bestuur uit:

K.J. Holtman, voorzitter
B.J. Hakvoort, secretaris
Ir. A.G. Fetter (penningmeester)
Drs. L.C. Bruggeman (lid)
G.A.H. Brok (lid)
vacatures

Per ultimo 2011 is de bestuurssamenstelling ongewijzigd. In de loop van 2012 zal het bestuur worden uitgebreid naar het statutair voorgeschreven minimale aantal van 7 personen. Het bestuur wordt ondersteund door Erna de Boer van De Boer Management Support.

2011

In het startjaar heeft het bestuur zich voornamelijk gericht op beheersbaarheid van de aanvragen, het opzetten van de projectadministratie en het maken van afspraken met de fiscus ter zake van de btw-verrekening.

Het bestuur heeft er verder, in overleg met de verenigingen, naar gestreefd om zoveel mogelijk projectvoorstellen gehonoreerd te krijgen waarbij de economie van Groningen gestimuleerd wordt en waarbij co-financiering van derden, waaronder de gemeente Groningen, gerealiseerd kan worden.

Bijlage 1 geeft een overzicht van gehonoreerde projecten per trekkingsgerechtigde vereniging. Enkele projecten zijn nog opgenomen als reservering, totdat voldaan is aan de gestelde voorwaarden. Mochten deze projecten uiteindelijk niet doorgaan, dan worden de gereserveerde bedragen doorgeschoven naar de trekkingsrechten 2012.

Op de website www.hetfondsgroningen.nl zijn beschrijvingen van gehonoreerde projecten te vinden.

Het bestuur heeft na overleg met de diverse belanghebbenden advies ingewonnen over de vaststelling van de bijdrage 2012. Grofweg zijn de overwegingen te onderscheiden in meetbare effecten van een volwaardig fonds met een bijdrage van 6% van de OZB versus rekening houden met de lasten waar instellingen en bedrijven onder gebukt gaan in de economisch zeer zware tijden. Op grond van deze afwegingen is besloten om voor 2012 een heffing te vragen van totaal 4%.

Adviesraad

Begin 2012 zijn de heren Dolf Vogd, Jan Ruuls en Berjo Wortmann gevraagd toe te treden tot de Adviesraad van Het Fonds. De jaarrekening is besproken met de leden van de Adviesraad. Vanuit de Adviesraad wordt benadrukt dat de bijdrage van de gemeente altijd een direct verband moet houden met de opbrengst van de gevraagde extra verhoging van de OZB. De Adviesraad zal het bestuur gevraagd en ongevraagd adviseren en ziet toe op correcte verantwoording van de jaarrekening. De Adviesraad heeft kennis genomen van de concept jaarrekening en heeft enkele waardevolle suggesties gedaan teneinde de transparantie van de rapportage te verbeteren. De suggesties zijn integraal door het bestuur overgenomen.

Bijlage - Jaarverslag 2011 Het Fonds Ondernemend Groningen

2012

In 2012 spreekt het bestuur met belanghebbenden over participatie in de financiering van lokale wijkgerichte initiatieven versus stadsbrede initiatieven, alsmede zal zij stimuleren om een goede verhouding te bewaken tussen structurele en incidentele financiering van aangeboden projecten. Tenslotte zal het bestuur onveranderd aandacht besteden aan promotie, beheersbaarheid, transparantie en verantwoording van de middelen.

Tenslotte

2011 is het eerste jaar waarin Het Fonds operationeel is en hebben de verenigingen hun weg naar Het Fonds weten te vinden.

De participatie van ondernemers bij de verdere versterking van de economie in Groningen zal ook in 2012 doorzetten. Wij verwachten vele aanvragen te kunnen honoreren.

Namens het bestuur,

Klaas Holtman, voorzitter

Bijlage: projectenoverzicht 2011

Bijlage - Jaarverslag 2011 Het Fonds Ondernemend Groningen

OVERZICHT GEHONOREERDE AANVRAGEN HET FONDS 2011

naar de stand van : 31-12-2011

= reservering

VBGW Projecten VBGW 2011		Aanvraag	Tot. kosten project	Cofin. (in aanvr.)	Cofin. Gem. (aanvr.)	Aanvraag bij VBGW	Advies Bestuur
Nr.	Terrein		€	€	€	€	€
2011-01	Algemeen	Verenigingsbijdrage	25.000,00			25.000,00	25.000,00
2011-02	Hoendiep	Ondersteunen St. Meubelboulevard	74.625,00	41.925,00		32.700,00	22.700,00
2011-02	Hoendiep	Participeren in St. Meubelboulevard, promotie van het gebied					
2011-02	Peizerweg	Participeren in St. Meubelboulevard, promotie van het gebied					
2011-03	Hoendiep	LED-verlichtingsproject	62.870,00	32.640,00	20.230,00	10.000,00	10.000,00
2011-04	Hoendiep	Project Delen logistiek op Hoendiep	7.000,00		3.500,00	3.500,00	3.500,00
2011-05	Hoendiep	Collectieve glasvezel	2.380,00	1.190,00		7.500,00	10.000,00
2011-06	Hoogkerk/Westpoort	Bijdrage duurzame LED-fee-verlichting centrum Hoogkerk	2.380,00	1.190,00		1.190,00	1.190,00
2011-07	Hoogkerk/Westpoort	Camera-toezicht Westpoort	24.785,00	1.766,33	14.757,00	8.261,67	4.000,00
2011-08	Zernike	Opzetten parkmanagement/huismeester	10.000,00		5.000,00	5.000,00	5.000,00
2011-09	Kranenburg	Open Dag, betrokkenheid vergoeden	5.000,00	2.500,00		2.500,00	2.500,00
2011-10	Corpus den Hoorn	Logistiek Corpus: problemen definiëren + oplossingen	7.500,00	1.875,00	1.875,00	3.750,00	3.750,00
2011-11	Hoendiep	Creëren P-route Meubelboulevard	6.555,55	2.800,00		7.500,00	3.755,55
2011-12	Martini Trade Park/Peizerweg	Parkeren Martini Trade Park	17.918,50	2.521,68	7.698,32	7.698,32	7.698,32
2011-13	hereweg e.o.	Eénmalige bijdrage sfeerverlichting	6.000,00	3.000,00			3.000,00
		Totalen aanvragen	257.134,05	90.218,01	55.060,50	113.855,54	112.093,87
		Reeds toegezegd					20.000,00
		Totaal toegezegd/gereserveerd					142.093,87
		Netto te besteden 2011					160.539,00
		Beschikbaar					18.445,13
		Saldo trekkingrechten					

VBZO Projecten VBZO 2011		Aanvraag	Tot. kosten project	Cofin. (in aanvr.)	Cofin. Gem. (aanvr.)	Aanvraag bij VBZO	Advies Bestuur
Nr.	Terrein		€	€	€	€	€
2011-01	Algemeen	Verenigingsbijdrage	25.000,00			25.000,00	25.000,00
2011-02	Algemeen	Adviseur infrastructuur	10.000,00			10.000,00	10.000,00
2011-03	Algemeen	Zwerfwielproject	5.000,00			5.000,00	5.000,00
2011-04	Algemeen	Bijdrage OndernemersTrefpunt 2011	240.000,00	135.000,00	80.000,00	25.000,00	25.000,00
		Totalen aanvragen	280.000,00	135.000,00	80.000,00	65.000,00	65.000,00
		Netto te besteden 2011					80.060,00
		Beschikbaar					15.060,00
		Saldo trekkingrechten					

Bijlage - Jaarverslag 2011 Het Fonds Ondernemend Groningen

OVERZICHT GEHONOREERDE AANVRAGEN HET FONDS 2011

naar de stand van: 31-12-2011

= reservering

VBNO		Projecten VBNO 2011						
Nr.	Terrein	Aanvraag	Tot. kosten project	Cofin. (in aanvr.)	Cofin. Gem. (aanvr)	Aanvraag bij VBNO	Advies Bestuur	
2011-01	Binnenstad	Aanpak Uigersmaweg: verbetering en identiteit verenigingsmanagement 2011	€ 51.000,00	€ 21.500,00	€ 50.000,00	€ 1.000,00	€ 1.000,00	
2011-02	Algemeen	Sfeerverlichting winkelcentrum Lewenborg	€ 7.500,00	€ 2.500,00		€ 5.000,00	€ 5.000,00	
2011-03	Lewenborg	Beheer en onderhoud privaat gebied	€ 27.500,00		€ 13.500,00	€ 14.000,00	€ 14.000,00	
2011-04	Uigersmaweg	Signalering en aanpak zwerfvuil, periode 3 jaar	€ 15.000,00		€ 10.000,00	€ 5.000,00	€ 5.000,00	
2011-05	Algemeen							
	Totalen aanvragen		€ 132.500,00	€ 24.000,00	€ 73.500,00	€ 35.000,00	€ 35.000,00	
		Netto te besteden 2011					€ 33.646,00	
		Beschikbaar					€ -1.354,00	
	Saldo trekkingsrechten							

GCC		Projecten GCC 2011						
Nr.	Terrein	Aanvraag	Tot. kosten project	Cofin. (in aanvr.)	Cofin. Gem. (aanvr)	Aanvraag bij GCC	Advies Bestuur	
2011-01	Binnenstad	Haalbaarheidsonderzoek FlyOverGroningen	€ 80.000,00		€ 5.000,00	€ 80.000,00	€ 4.500,00	
2011-02	Binnenstad	Bloemenjaarmarkt	€ 24.000,00	€ 25.000,00		€ 19.000,00	€ 15.000,00	
2011-03	Binnenstad	Groningen als speciaalzaak	€ 35.000,00	€ 174.000,00		€ 10.000,00	€ 5.000,00	
2011-04	Binnenstad	Groningers Ontzet/Ost-Nicolaas	€ 290.000,00			€ 116.000,00	€ 2.000,00	
2011-05	Binnenstad	Sfeerverlichting 2011	€ 80.000,00		€ 15.000,00	€ 80.000,00	€ 80.000,00	
2011-06	Binnenstad	Stimulering Duurzaam Ondernemen	€ 17.000,00		€ 35.000,00	€ 2.000,00	€ 10.000,00	
2011-07	Binnenstad	Licht & Geluid project	€ 146.500,00	€ 12.500,00		€ 111.500,00	€ 7.500,00	
2011-08	Ebbingekevertier	Promotie-activiteit Binnenstad Oost	€ 40.000,00			€ 8.500,00	€ 3.500,00	
2011-09	Binnenstad Oost	Q&T Project	€ 8.500,00			€ 40.000,00	€ 5.000,00	
2011-10	Ebbingekevertier	Reservering onverwachte projecten	€ 14.400,00			€ 8.500,00	€ 1.500,00	
2011-11	Binnenstad	Ontwikkeling verenigingsinitiatieven	€ 16.000,00			€ 14.400,00	€ 7.450,00	
2011-12	Binnenstad					€ 16.000,00	€ 7.450,00	
	Totalen aanvragen		€ 772.400,00	€ 211.500,00	€ 55.000,00	€ 505.900,00	€ 148.900,00	
		Netto te besteden 2011					€ 148.991,00	
		Beschikbaar					€ 91,00	
	Saldo trekkingsrechten							

Bijlage - Jaarverslag 2011 Het Fonds Ondernemend Groningen

OVERZICHT GEHONOREERDE AANVRAGEN HET FONDS 2011

naar de stand van : 31-12-2011

= reservering

Ak.k.p Nr.	P Terrein	Aanvraag	Tot. kosten project	Cofin. (in aanvr.)	Cofin. Gem. (aanvr)	Aanvraag bij Akkoord	Advies Bestuur
			€ -	€ -	€ -	€ -	€ -
	Totalen aanvragen		€ -	€ -	€ -	€ -	€ -
		Netto te besteden 2011					€ 75.314,00
		Beschikbaar					€ 75.314,00
	Saldo trekkingrechten						

Totaal Nr.	Totaal-generaal 2011 Terrein	Aanvraag	Tot. kosten project	Cofin. (in aanvr.)	Cofin. Gem. (aanvr)	Aanvraag	Advies Bestuur
			€ 1.442.094,05	€ 466.718,01	€ 261.560,50	€ 719.755,54	€ 390.993,87
	Totalen aanvragen						€ 498.550,00
		Netto te besteden 2011					€ 107.556,13
		Beschikbaar					
	Saldo trekkingrechten						

Bijlage - Jaarverslag 2011 Het Fonds Ondernemend Groningen



RAPPORT
d.d. 12 april 2012
uitgebracht aan
het bestuur van
Stichting "Het Fonds Ondernemend Groningen"
te Groningen

Inzake:
- het financieel jaarverslag 2011

Bezoekadres
Emmaplein 2
9711 AP Groningen

Telefoon (050) 368 23 68
Fax (050) 368 23 69
E-mail: info@n-a-g.nl

Internet: www.n-a-g.nl
KvK 02086262 / Beconnr. 393083
BTW NL8138.66.509.B.01

Op al onze werkzaamheden zijn onze algemene voorwaarden van toepassing zoals gedeponneerd bij de Kamer van Koophandel.

Bijlage - Jaarverslag 2011 Het Fonds Ondernemend Groningen



Inhoudsopgave

RAPPORT	1
1. Opdracht	2
2. Algemene opmerkingen	2
3. De stichting	3
BIJLAGEN	4
1. Balans per 31 december 2011	5
2. Staat van baten en lasten over 2011	7
3. Algemene toelichting	8
4. Toelichting op de balans per 31 december 2011	10
5. Toelichting op de staat van baten en lasten over 2011	14
OVERIGE GEGEVENS	17
1. Controleverklaring van de onafhankelijke accountant	18



I. RAPPORT

Bijlage - Jaarverslag 2011 Het Fonds Ondernemend Groningen



Aan het bestuur van:
Stichting "Het Fonds
Ondernemend Groningen"
Paterswoldseweg 806
9728 BM Groningen

Groningen, 12 april 2012
Stichting "Het Fonds Ondernemend Groningen"/RAP.11
Behandeld door: J.F. Oldenhuizing / J. Hoevenberg

Geacht bestuur,

Hierbij brengen wij u verslag uit omtrent de uitkomsten van onze werkzaamheden, welke wij met betrekking tot het boekjaar 2011 hebben verricht.

1. Opdracht

Ingevolge de ons verstrekte opdracht tot het samenstellen van een jaarverslag brengen wij u hierdoor rapport uit inzake het jaarverslag 2011.

Wij hebben het jaarverslag 2011 van Stichting "Het Fonds Ondernemend Groningen" te Groningen samengesteld op basis van de door u verstrekte gegevens. De verantwoordelijkheid voor de juistheid en de volledigheid van die gegevens en voor het daarop gebaseerde jaarverslag cijfers berust bij het bestuur van Stichting "Het Fonds Ondernemend Groningen".

Onze werkzaamheden bestonden, overeenkomstig in Nederland algemeen aanvaarde richtlijnen met betrekking tot samenstellingsopdrachten, in hoofdzaak uit het verzamelen, verwerken, rubriceren en samenvatten van de financiële gegevens. De aard en omvang van deze werkzaamheden brengen met zich mee dat zij niet kunnen resulteren in die zekerheid omtrent getrouwheid van een tussentijds overzicht die aan een beoordelingsverklaring kan worden ontleend.

2. Algemene opmerkingen

Wij hebben het jaarverslag 2011 samengesteld aan de hand van de door u aangeleverde administratie, bescheiden en nader door u verstrekte inlichtingen en informatie.

Bezoekadres
Emmaplein 2
9711 AP Groningen

Telefoon (050) 368 23 68
Fax (050) 368-23 69
E-mail: info@n-a-g.nl

Internet: www.n-a-g.nl
KvK 02086262 / Beconnr. 393083
BTW NL8138.66.509.B.01

Op al onze werkzaamheden zijn onze algemene voorwaarden van toepassing zoals oordeelkundig bij de Kamer van Koophandel.

Bijlage - Jaarverslag 2011 Het Fonds Ondernemend Groningen



administrateurs & adviseurs

Stichting "Het Fonds Ondernemend Groningen" te Groningen

3. De stichting

Stichting "Het Fonds Ondernemend Groningen" is opgericht per 4 februari 2011 en houdt zich bezig met; het financieren van collectieve activiteiten voor bedrijven en instellingen in de gemeente Groningen

Het bestuur bestaat volgens artikel 4.1 van de statuten uit een oneven aantal van ten minste zeven natuurlijke personen, waaronder in ieder geval:

- a. een onafhankelijk bestuurslid;
- b. een vertegenwoordiger van de bedrijventerreinen;
- c. een vertegenwoordiger van de winkelgebieden buiten de binnenstad;
- d. een vertegenwoordiger van de grote ondernemingen/instellingen;
- e. een vertegenwoordiger van de kennis- en/of onderwijsinstellingen, zoals die samenwerken binnen Het Akkoord van Groningen;
- f. een vertegenwoordiger van de ondernemers in de binnenstad.

Ten minste twee/derde (2/3) van het bestuur zal bestaan uit ondernemers.

Alle bestuurders handelen zonder last of ruggespraak en kunnen binnen het bestuur autonoom handelen.

Het bestuur van de stichting bestaat bij haar oprichting uit de hierna genoemde personen:

- de heer Klaas Jakob Holtman, als onafhankelijk bestuurslid, voorzitter;
- de heer Bert Jan Hakvoort, namens de ondernemers in de binnenstad, secretaris;
- de heer Abram George Fetter, namens de grote ondernemingen/instellingen, penningmeester;
- de heer Gerardus Adrianus Hubertus Brok, namens de winkelgebieden buiten de binnenstad, lid;
- de heer Lambertus Cornelius Bruggeman, namens de kennis- en/of onderwijscentra, lid.

Het bestuur zal zo spoedig mogelijk worden uitgebreid tot het in artikel 4.1 genoemde aantal en overeenkomstig de samenstelling als vermeld in dat artikel.

Wij vertrouwen erop hiermee aan uw opdracht te hebben voldaan en zijn graag bereid nadere toelichtingen te verstrekken.

Hoogachtend,

NAG Administrateurs & Adviseurs

J.F. Oldenhuizing
Direkteur



II BIJLAGEN

Bijlage - Jaarverslag 2011 Het Fonds Ondernemend Groningen



1. BALANS PER 31 DECEMBER 2011

	<i>Toelichting</i>	<u>31-12-2011</u>	
		€	€
ACTIVA			
VLOTTE NDE ACTIVA			
Kortlopende vorderingen	1		
Belastingen		<u>12.126</u>	12.126
Liquide middelen	2		
Rekening courant bank		<u>274.357</u>	<u>274.357</u>
			<u>286.483</u>

Bijlage - Jaarverslag 2011 Het Fonds Ondernemend Groningen



	<i>Toelichting</i>	<u>31-12-2011</u>	
		€	€
PASSIVA			
RESERVES			
	3		
Bestemmingsreserve		<u>20.259</u>	
			20.259
FONDSSEN			
	4		
Trekkingsrechten nog toe te kennen		107.556	
Weerstandsreserve trekkingsrechten		<u>14.884</u>	
			122.440
KORTLOPENDE SCHULDEN			
	5		
Trekkingsrechten nog uit te betalen		107.834	
Crediteuren		31.950	
Overige schulden en overlopende passiva		<u>4.000</u>	
			<u>143.784</u>
			<u>286.483</u>

Bijlage - Jaarverslag 2011 Het Fonds Ondernemend Groningen



Stichting "Het Fonds Ondernemend Groningen" te Groningen

2. STAAT VAN BATEN EN LASTEN OVER 2011

	Toelichting	Werkelijk		Begroting	
		2011	2011	2011	2011
		€	€	€	€
Opstartsubsidie Gemeente Groningen	6		75.000		75.000
Opstartsubsidie Regio Groningen-Assen	7		10.000		10.000
Fondsbijdrage Gemeente Groningen	8		547.861		550.000
Ontvangen subsidies / bijdragen			632.861		635.000
Toegekende trekkingsrechten	9	498.550		500.500	
Reservering weerstandsreserve	10	16.437		16.500	
Totaal trekkingsrechten			514.987		517.000
Subsidies Fonds			117.874		118.000
Opstartkosten	11	76.759		85.000	
Secretariaat en management	12	13.629		12.500	
Algemene kosten	13	7.128		10.500	
Promotiekosten	14	0		10.000	
Financiële lasten	15	99		0	
Som der lasten			97.615		118.000
Batig saldo			20.259		0

Bijlage - Jaarverslag 2011 Het Fonds Ondernemend Groningen



3. ALGEMENE TOELICHTING

Grondslagen voor de financiële verslaggeving

A. Waarderingsgrondslagen voor de balans

Uitgangspunt voor de waardering is de historische uitgaafprijs, tenzij anders vermeld.

Vorderingen

De vorderingen zijn gewaardeerd op de nominale waarde. Voor eventuele dubieusheid wordt een voorziening getroffen.

Liquide middelen

De liquide middelen zijn gewaardeerd op de nominale waarde. Indien niet anders is vermeld, staan deze ter vrije beschikking.

Fondsen en schulden

De fondsen en de kortlopende schulden zijn gewaardeerd op nominale bedragen.

B. Grondslagen voor de resultaatbepaling

Ten aanzien van de posten in de staat van baten en lasten geldt dat de baten slechts zijn genomen indien en voor zover zij in het boekjaar zijn gerealiseerd en dat met lasten en risico's is rekening gehouden, die hun oorsprong vinden voor het einde van het boekjaar. De op de baten drukkende lasten zijn gebaseerd op de historische uitgaafprijs.

Subsidies en bijdragen

Onder ontvangen subsidies / bijdragen wordt verstaan de in het verslagjaar door derden aan de stichting toegekende bedragen, exclusief omzetbelasting. Deze kunnen bestaan uit incidentele subsidies (zoals opstartsubsidies) en uit jaarlijkse subsidies (zoals de Fondsbijdrage van de gemeente Groningen). Onder trekkingrechten wordt verstaan de direct aan de ontvangen bijdragen toe te rekenen rechten van derden.

Lasten

De lasten worden bepaald met inachtneming van de hiervoor reeds vermelde grondslagen van waardering en resultaatbepaling.

Bijlage - Jaarverslag 2011 Het Fonds Ondernemend Groningen



Financiële baten en lasten

De financiële baten en lasten betreffen de op de verslagperiode betrekking hebbende van de derden ontvangen c.q. aan derden betaalde intrest.

Bijlage - Jaarverslag 2011 Het Fonds Ondernemend Groningen



4. TOELICHTING OP DE BALANS PER 31 DECEMBER 2011

VLOTTENDE ACTIVA

1 Kortlopende vorderingen

Alle kortlopende vorderingen hebben een overeengekomen looptijd korter dan één jaar.

Belastingen

	<u>2011</u> €
Te vorderen omzetbelasting 4e kwartaal	<u>12.126</u>
	<u>12.126</u>

2 Liquide middelen

Het saldo van de liquide middelen geeft de stand weer per 31 december volgens het laatste afschrift.

	<u>2011</u> €
Rekening courant bank	<u>274.357</u>
	<u>274.357</u>

Bijlage - Jaarverslag 2011 Het Fonds Ondernemend Groningen



3 RESERVES

Bestemmingsreserve

	<u>2011</u> €
Batig saldo boekjaar	<u>20.259</u>
Stand per 31 december	<u><u>20.259</u></u>

De eventuele overschotten zullen slechts aangewend worden ter realisering van de doelstelling van de stichting, zodat het bestuur niet bevoegd is tot het doen van overige jaarlijkse uitkeringen uit het vermogen van de stichting.

Het batig saldo 2011 zal worden toegevoegd aan de beschikbare trekkingsrechten.

4 FONDSSEN

Trekkingsrechten nog toe te kennen

De trekkingsrechten worden toegeedeeld op basis van de door de Gemeente Groningen opgegeven OZB-opbrengsten.

Er zijn vijf trekkingsgerechtigden, te weten de vier gebiedsgerelateerde ondernemersverenigingen (VBGW, VBZO, VBNO en GCC), alsmede de Akkoordpartners (Hanzehogeschool Groningen, RUG en UMCG).

De ondernemersverenigingen en het samenwerkingsverband kunnen ter hoogte van het voor hen beschikbare bedrag in het fonds aanvragen indienen.

De aanvragen worden door het bestuur van Het Fonds beoordeeld en al dan niet geheel of gedeeltelijk gehonoreerd.

Van de beschikbare trekkingsrechten en de gehonoreerde aanvragen kan het volgende overzicht worden gegeven:

Bijlage - Jaarverslag 2011 Het Fonds Ondernemend Groningen



Stichting "Het Fonds Ondernemend Groningen" te Groningen

	VBGW	VBZO	VBNO	GCC	Akkoord -partners	Totaal
	€	€	€	€	€	€
Trekkingsrechten 2011	160.539	80.060	33.646	148.991	75.314	498.550
Gehonoreerde aanvragen 2011	-142.094	-65.000	-35.000	-148.900	0	-390.994
Beschikbare rechten einde boekjaar	18.445	15.060	-1.354	91	75.314	107.556

Weerstandsreserve trekkingsrechten

	<u>2011</u>
	€
Reservering weerstandsreserve	16.437
Af: Niet-afrekbare BTW trekkingsrechten	1.553
Stand per 31 december	<u>14.884</u>

Toelichting

Omdat de definitieve OZB-opbrengst kan afwijken van de voorlopig vastgestelde opbrengst, houdt het bestuur van Het Fonds 3% van de (voorlopige) opbrengst gereserveerd in de vorm van een weerstandsreserve, totdat de definitieve bijdrage vanuit de OZB over enig jaar is vastgesteld. Met deze weerstandsreserve worden tekorten voorkomen.

Het Fonds kan de door haar betaalde BTW op de kosten die ten behoeve van een ondernemersvereniging zijn gemaakt in aftrek brengen conform het percentage BTW-belaste leden / totale leden van de betreffende vereniging.

De niet-afrekbare BTW per ondernemersvereniging wordt ten laste gebracht van de weerstandsreserve.

Zodra de definitieve jaarbijdrage is vastgesteld wordt het overschot van de weerstandsreserve toegevoegd aan de beschikbare trekkingsrechten.

Bijlage - Jaarverslag 2011 Het Fonds Ondernemend Groningen



5 KORTLOPENDE SCHULDEN

Alle kortlopende schulden hebben een overeengekomen looptijd korter dan één jaar.

Trekkingsrechten nog uit te betalen

	VBGW	VBZO	VBNO	GCC	Akkoord -partners	Totaal
	€	€	€	€	€	€
Gehonoreerde aanvragen 2011	142.094	65.000	35.000	148.900	0	390.994
Uitbetaalde bedragen	-74.160	-65.000	-31.000	-113.000	0	-283.160
Nog te betalen einde boekjaar	67.934	0	4.000	35.900	0	107.834

Crediteuren

De crediteuren zijn gewaardeerd op nominale waarde van de uitstaande schulden.

	<u>2011</u>
	€
Stand einde boekjaar is overeenkomstig de saldilijst crediteuren en bedraagt	<u>31.950</u>

Overige schulden en overlopende passiva

	<u>2011</u>
	€
Accountants- en administratiekosten	4.000
	<u>4.000</u>

Bijlage - Jaarverslag 2011 Het Fonds Ondernemend Groningen



5. TOELICHTING OP DE STAAT VAN BATEN EN LASTEN OVER 2011

	<u>Werkelijk 2011</u>	<u>Begroting 2011</u>
	€	€
6 Opstartsubsidie Gemeente Groningen		
Subsidie 2010/2011 verleend door de Gemeente Groningen voor de organisatie en opstart van Het Fonds, toegekend en vastgesteld bij schrijven d.d. 20-12-2010, kenmerk RO 10.2489664.	<u>75.000</u>	<u>75.000</u>
7 Opstartsubsidie Regio Groningen-Assen		
Voor het onderzoek en de opstart van Het Fonds heeft de Regio Groningen-Assen een bijdrage beschikbaar gesteld. Bij schrijven van de Gemeente Groningen d.d. 14-07-2011, kenmerk RO 11.2680489, respectievelijk d.d. 21-12-2011, kenmerk RO 11.2882916, is de subsidie toegekend en vastgesteld.	<u>10.000</u>	<u>10.000</u>
8 Fondsbijdrage Gemeente Groningen		
De gemeenteraad van Groningen heeft op 17 november 2010 ingestemd met het faciliteren van Het Fonds met ingang van 2011, alsmede met de financiering daarvan door middel van een opslag (voor 2011 vastgesteld op 2%) op de onroerend zaakbelasting niet-woningen. In een overeenkomst tussen de gemeente en de Stichting zijn de afspraken op het gebied van de financiering en realisering van het ondernemersfonds en de subsidieverstrekking daartoe door de gemeente op hoofdlijnen verder vastgelegd. Deze overeenkomst, in werking getreden met ingang van 1 januari 2011 en met een looptijd van drie jaar, is in maart 2011 door beide partijen ondertekend. Bij schrijven d.d. 09-05-2011, kenmerk RO 11.2597431, is door de Gemeente Groningen voor het jaar 2011 een subsidie van € 547.861 beschikbaar gesteld. De definitieve subsidie wordt vastgesteld op basis van de gerealiseerde OZB-opbrengst niet-woningen zoals die in de jaarrekening van de gemeente wordt opgenomen. Volgens een voorlopige opgave van de Gemeente Groningen zal de definitieve fondsbijdrage 2011 worden vastgesteld op € 537.086, hetgeen leidt tot een terug te betalen bedrag van € 10.775.	<u>547.861</u>	<u>550.000</u>

Bijlage - Jaarverslag 2011 Het Fonds Ondernemend Groningen



	<u>Werkelijk</u> <u>2011</u>	<u>Begroting</u> <u>2011</u>
	€	€
9 Trekkingsrechten		
De trekkingsrechten worden toegeëld op basis van de door de Gemeente Groningen opgegeven OZB-opbrengsten. Er zijn vijf trekkingsgerechtigden, te weten de vier gebiedsgerelateerde ondernemersverenigingen (VBGW, VBZO, VBNO en GCC), alsmede de Akkoordpartners (Hanzehogeschool Groningen, RUG en UMCG).		
Van de OZB-opbrengsten wordt (maximaal) 6% aangemerkt als subsidie voor de organisatiekosten van Het Fonds. Voor 2011 bedraagt deze <u>subsidie</u> € 32.874. (6% van € 547.861)		
Van de (voorlopige) OZB-opbrengsten wordt voorzichtigheidshalve 3 % gereserveerd. Voor 2011 bedraagt deze <u>reservering</u> € 16.437. (3% van € 547.861)		
De voor 2011 beschikbare trekkingsrechten bedragen derhalve 91% van € 547,861, ofwel	<u>498.550</u>	<u>500.500</u>
10 Reservering weerstandsreserve		
Voor 2011 bedraagt de reservering 3% van € 547.861, ofwel	<u>16.437</u>	<u>16.500</u>
11 Opstartkosten		
Vergoeding kwartiermaker/voorzitter	27.000	30.000
Secretariaat	4.454	15.000
Lancering website	10.089	7.500
Voorlichtingsbijeenkomsten	10.658	7.500
Promotiemateriaal / briefpapier e.d.	3.835	5.000
Fiscaal en juridisch advies	10.723	10.000
Doorbetaalde subsidie regio Groningen/Assen	<u>10.000</u>	<u>10.000</u>
	<u>76.759</u>	<u>85.000</u>
12 Secretariaat en management		
Secretariaat	12.918	12.500
Representatiekosten	326	0
Reis/ en verblijfkosten	<u>385</u>	<u>0</u>
	<u>13.629</u>	<u>12.500</u>

Bijlage - Jaarverslag 2011 Het Fonds Ondernemend Groningen



	<u>Werkelijk</u> <u>2011</u>	<u>Begroting</u> <u>2011</u>
	€	€
13 Algemene kosten		
Accountantskosten	6.596	5.000
Contributies en abonnementen	44	500
Drukwerk	0	2.500
Overige algemene kosten	-3	0
Niet-aftrekbare BTW organisatiekosten	491	0
Onvoorzien	0	2.500
	<u>7.128</u>	<u>10.500</u>
14 Promotiekosten		
Kosten website	0	2.500
Overige promotiekosten	0	7.500
	<u>0</u>	<u>10.000</u>
15 Financiële lasten		
Bankkosten	84	0
Rentelasten	15	0
	<u>99</u>	<u>0</u>

de heer K.J. Holtman

de heer G.A.H. Brok

de heer B.J. Hakvoort

de heer L.C. Bruggeman

de heer A.G. Fetter



III. OVERIGE GEGEVENS

Bijlage - Jaarverslag 2011 Het Fonds Ondernemend Groningen



AVIZIE Accountants B.V.

Dr. van Wiechenweg 2a
8025 BZ Zwolle

Postbus 281
8000 AG Zwolle

Telefoon (038) 452 44 33
Mobiel (06) 51.33.72.73
Fax (038) 454 01 70
E-mail info@avizie.nl

ING 67.44.24.565
BTW-nummer NL8201.39.749.B01
KvK 081.84.705

Aan het bestuur van
Stichting 'Het Fonds Ondernemend Groningen'

CONTROLEVERKLARING VAN DE ONAFHANKELIJKE ACCOUNTANT

Wij hebben de in dit rapport opgenomen jaarrekening 2011 van Stichting 'Het Fonds Ondernemend Groningen' te Groningen gecontroleerd. Deze jaarrekening bestaat uit de balans per 31 december 2011 en de staat van baten en lasten over 2011 met de toelichting, waarin zijn opgenomen een overzicht van de gehanteerde grondslagen voor financiële verslaggeving en andere toelichtingen.

Verantwoordelijkheid van het bestuur

Het bestuur van de stichting is verantwoordelijk voor het opmaken van de jaarrekening die het vermogen en het resultaat getrouw dient weer te geven in overeenstemming met de in Nederland geldende van toepassing zijnde grondslagen voor de financiële verslaggeving. Het bestuur is tevens verantwoordelijk voor een zodanige interne beheersing als het noodzakelijk acht om het opmaken van de jaarrekening mogelijk te maken zonder afwijkingen van materieel belang als gevolg van fraude of fouten.

Verantwoordelijkheid van de accountant

Onze verantwoordelijkheid is het geven van een oordeel over de jaarrekening op basis van onze controle. Wij hebben onze controle verricht in overeenstemming met Nederlands recht, waaronder de Nederlandse controlestandaarden. Dit vereist dat wij voldoen aan de voor ons geldende ethische voorschriften en dat wij onze controle zodanig plannen en uitvoeren dat een redelijke mate van zekerheid wordt verkregen dat de jaarrekening geen afwijkingen van materieel belang bevat.

Op al onze diensten zijn van toepassing de algemene leveringsvoorwaarden zoals gedeponeerd bij de Kamer van Koophandel te Zwolle
AVIZIE Accountants is een zelfstandig gevestigd accountantskantoor



Een controle omvat het uitvoeren van werkzaamheden ter verkrijging van controle-informatie over de bedragen en de toelichtingen in de jaarrekening. De geselecteerde werkzaamheden zijn afhankelijk van de door de accountant toegepaste oordeelsvorming, met inbegrip van het inschatten van de risico's dat de jaarrekening een afwijking van materieel belang bevat als gevolg van fraude of fouten.

Bij het maken van deze risico-inschattingen neemt de accountant de interne beheersing in aanmerking die relevant is voor het opmaken van de jaarrekening en voor het getrouwe beeld daarvan, gericht op het opzetten van controlewerkzaamheden die passend zijn in de omstandigheden. Deze risico-inschattingen hebben echter niet tot doel een oordeel tot uitdrukking te brengen over de effectiviteit van de interne beheersing van de stichting. Een controle omvat tevens het evalueren van de geschiktheid van de gebruikte grondslagen voor financiële verslaggeving en van de redelijkheid van de door het bestuur van de stichting gemaakte schattingen, alsmede een evaluatie van het algehele beeld van de jaarrekening.

Wij zijn van mening dat de door ons verkregen controle-informatie voldoende en geschikt is om een onderbouwing voor ons oordeel te bieden.

Oordeel betreffende de jaarrekening

Naar ons oordeel geeft de jaarrekening een getrouw beeld van de grootte en de samenstelling van het vermogen van Stichting 'Het Fonds Ondernemend Groningen' per 31 december 2011 en van het resultaat over 2011 in overeenstemming met de in Nederland geldende van toepassing zijnde grondslagen voor de financiële verslaggeving.

Zwolle, 12 april 2012

AVIZIE Accountants B.V.
namens deze

R.D. Schoonbeek RA

Raadsvoorstel inzake oplossing risico tekort participatiebudget 2012

Raadsvoorstel



Datum raadsvergadering

Raadscommissie Werk en Inkomen

Datum raadscommissie

Publiciteit Persconferentie PC

Bijlagen

Registratienr. SZ 12.3129946

Datum B&W besluit 03-07-2012

Portefeuillehouder Pastoor

Steller O.R. van der Meulen

Telefoon 5762

E-mail oscar.van.der.meulen@groningen.nl

Onderwerp

Oplossing risico tekort participatiebudget 2012

Concept raadsbesluit

De raad besluit:

- I. uit de middelen voor het participatiebudget 2013 voor een bedrag van 1,84 miljoen euro beschikbaar te stellen voor het oplossen van het risico op een tekort op het participatiebudget in 2012 en toe te voegen aan het deelprogramma Werk en Inkomen 2012;
- II. de gemeentebegroting 2012 dienovereenkomstig te wijzigen.

Raadsvoorstel inzake oplossing risico tekort participatiebudget 2012

2

Publiekssamenvatting

Het college voorziet - bij ongewijzigd beleid - eind 2012 een tekort op het participatiebudget van 3,1 miljoen euro. Uit het participatiebudget worden activiteiten betaald die mensen met een uitkering ondersteunen bij de toeleiding naar werk of maatschappelijke participatie. Het tekort op dit budget wordt veroorzaakt doordat kosten hoger uitvallen dan begroot en doordat in 2011 aangegane verplichtingen in 2012 langer doorlopen dan verwacht. Het college wil nu een aantal maatregelen nemen om dit tekort aan het einde van het jaar te voorkomen. Een van die maatregelen is het verlagen van de uitgaven aan interne en externe trajecten in 2012. Het college wil echter niet het risico op het hele tekort van 3,1 miljoen euro op deze manier oplossen. Als dat wel zou gebeuren dan kan dat gevolgen hebben voor de realisatie van de uitstroom- en activeringsdoelstellingen die in het programma Werk en Inkomen van de begroting 2012 zijn geformuleerd. Daarom wil het college dit probleem voor een deel (1,84 miljoen euro) ook aanpakken door geld uit het participatiebudget 2013 naar voren te halen. Hiervoor is de toestemming van de raad nodig.

Voorgesteld besluit

De raad besluit:

- I. uit de middelen voor het participatiebudget 2013 voor een bedrag van 1,84 miljoen euro beschikbaar te stellen voor het oplossen van het risico op een tekort op het participatiebudget in 2012 en toe te voegen aan het deelprogramma Werk en Inkomen 2012;
- II. de gemeentebegroting 2012 dienovereenkomstig te wijzigen.

Inleiding

Het (inmiddels gevallen) kabinet heeft fors bezuinigd op re-integratie. Voor Groningen hield dit in dat de bijdrage van het Rijk aan het participatiebudget vanaf 2012 structureel met bijna 50% werd verlaagd. In 2011 bedroeg de rijkssubsidie aan Groningen nog 41,5 miljoen euro. In 2012 is er 22,6 miljoen euro door het ministerie van SZW beschikbaar gesteld.

Deze rijksbezuinigingen werden in 2010 al aangekondigd. Op hetzelfde moment werd ook duidelijk dat de gemeentelijke doelgroep zou toenemen als gevolg van de economische recessie en de Wet Werken naar Vermogen die in 2013 zou ingaan¹. Dit betekende dat de gemeente Groningen met minder geld meer mensen moest gaan bedienen. Dit perspectief heeft geleid tot een herziening van het re-integratie- en activeringsbeleid. In november 2011 heeft uw raad het nieuwe re-integratie- en activeringsbeleid van de gemeente Groningen vastgelegd in de kadernota Actief in goede banen. In dit nieuwe beleid werd een aantal nieuwe instrumenten geïntroduceerd om zoveel mogelijk mensen te activeren en aan het werk te helpen. Daarnaast is besloten tot de gefaseerde afbouw van de gesubsidieerde banen.

Vanaf 2004 tot aan 2012 had de gemeente Groningen de beschikking over ruime budgetten voor de activering van cliënten en bleef er jaarlijks geld over dat meegenomen kon worden naar volgende jaren. De begroting was in die jaren voor wat betreft de uitgavencategorieën constant. Voor de begroting 2012 moesten de uitgaven fors worden teruggebracht. Tegelijkertijd werd er nieuw beleid in gang gezet. En daarnaast startte in 2012 de afbouw van het gesubsidieerd werken en het proces om zoveel mogelijk gesubsidieerde banen regulier te maken. Deze optelsom aan ingrijpende veranderingen maakt de begroting 2012, het eerste jaar van Actief in goede banen, complexer dan voorheen en gevoeliger voor afwijkingen.

¹ De Tweede Kamerfracties van VVD, CDA, D66, GroenLinks en ChristenUnie hebben in het Begrotingsakkoord 2013 afgesproken dat de Wet Werken naar Vermogen geen doorgang vindt.

Raadsvoorstel inzake oplossing risico tekort participatiebudget 2012

3

In het eerste kwartaal van 2012 is een aantal onvolkomenheden in de begroting 2012 is gesignaleerd:

- door verkeerde aannames zijn de werkelijke kosten van gesubsidieerd werk hoger dan de kosten waarvan in Actief in goede banen is uitgegaan. Bij de totstandkoming van de begroting van de kosten voor de afbouw van de gesubsidieerde arbeid binnen het participatiebudget 2012 is de dienst SOZawe van deze verkeerde aannames blijven uitgaan;
- in het meerjarenbeeld Actief in goede banen waarop de begroting 2012 is gebaseerd, is geen rekening gehouden met loonkostensubsidies die in 2011 zijn verstrekt en waarvan de betaling nog doorloopt in 2012;
- in de begroting 2012 is rekening gehouden met de aanpassing van de re-integratieverordening per 1 januari 2012 terwijl acties om deze te wijzigen nog niet in gang waren gezet.

In de VGR-I is het risico gemeld dat bij een ongewijzigde uitvoering een tekort op het participatiebudget 2012 ontstaat dat uitkomt op 3,1 miljoen euro. Dit risico kan met 150 duizend euro worden verlaagd als uw raad eind juni 2012 de wijziging van de re-integratieverordening vaststelt (SZ 12.3047516). In de wijziging van de re-integratieverordening wordt uw raad onder andere voorgesteld met een aantal premies te stoppen. Hierdoor resteert een risico op een tekort van 2,95 miljoen euro dat moet worden opgelost. Inmiddels hebben wij bijsturingmaatregelen geïnventariseerd en tot bijsturing besloten. Hierdoor is het risico op een tekort teruggebracht tot maximaal 1,84 miljoen euro.

Beoogd resultaat

Met dit besluit wordt het resterende deel van 1,84 miljoen euro van het risico op het tekort op het participatiebudget 2012 opgelost.

Kader

Bij de vormgeving van het participatiebudget is er rekening mee gehouden dat gemeenten per jaar de uitgaven niet exact kunnen afstemmen op het budget dat zij ontvangen. Dit heeft onder meer te maken met de looptijd van activeringstrajecten en de omstandigheid dat er op verschillende momenten een betaling aan een derde plaatsvindt. Om gemeenten de mogelijkheid te geven hun uitgaven goed te plannen en meerjarige afspraken te maken, bestaat de meeneemregeling. Gemeenten kunnen maximaal 25% van het toegekende participatiebudget meenemen naar het volgende jaar. Als er méér dan het jaarbudget is besteed aan participatievoorzieningen, kan het meer bestede bedrag tot maximaal 25% van het toegekende budget ten laste worden gebracht van het participatiebudget voor het daaropvolgende kalenderjaar (administratief voorschot).

Het administratieve voorschot op de middelen voor 2013 is volgens artikel 12 van het Besluit participatiebudget daarmee toegestaan.

Argumenten/afwegingen

Wij hebben onderzocht of het totale geprognosticeerde tekort volledig binnen het participatiebudget 2012 kan worden opgelost. Hiervoor hebben wij niet gekozen omdat dan de realisatie van de uitstroom- en activeringsdoelstellingen uit het programma Werk en Inkomen 2012 in gevaar dreigt te komen en dit vinden wij onwenselijk. Daarnaast hebben we gekeken of het geprognosticeerde tekort in zijn geheel ten laste kan worden gebracht van het participatiebudget 2013. Hiervoor hebben we ook niet gekozen omdat wij het verstandig vinden om het administratieve voorschot vanuit het volgende kalenderjaar zo klein mogelijk te houden. We weten immers niet hoe de economie zich verder ontwikkelt en of ons klantenbestand de komende jaren nog gaat toenemen. We weten ook niet of er in de toekomst opnieuw op het participatiebudget gekort gaat worden.

Raadsvoorstel inzake oplossing risico tekort participatiebudget 2012

4

Wij willen het risico op een tekort op het participatiebudget voor een deel oplossen door de uitgaven aan interne en externe trajecten in 2012 te verlagen. Wij verwachten dit te kunnen doen met minimale gevolgen voor de realisatie van de doelstellingen in het programma Werk & Inkomen uit de programmabegroting 2012 in gevaar te brengen. Wij hebben namelijk geconstateerd dat die doelstelling in de eerste vijf maanden is gerealiseerd met een lagere inzet van externe producten. Dat hangt samen met de toegenomen effectiviteit van het klantmanagement en van de externe producten die in 2012 worden ingezet. Daarnaast kunnen we bezuinigen door een efficiëntere organisatie van onze interne producten. Ook op langere termijn verwachten wij minimale effecten voor de realisatie van onze doelstellingen.

Om het resterende deel van het risico op een tekort in 2012 op te lossen, stellen we uw raad voor om uit het participatiebudget 2013 een bedrag van 1,84 miljoen euro naar voren te halen. Ons uitgangspunt is dat het naar voren halen van geld naar 2012 geen consequenties mag hebben voor onze ambities op het gebied van de uitstroom, activering en ontwikkeling van mensen met een WWB uitkering in 2013 en verder. Om die reden zouden wij bij voorkeur het naar voren te halen bedrag van 1,84 miljoen euro verdelen over twee jaren: 2013 en 2014. Volgens de meeneemregeling is dit echter niet mogelijk. We kunnen in 2012 alleen maar een bedrag vanuit het participatiebudget 2013 naar voren halen. Omdat we het bedrag over twee jaren willen verdelen, zullen wij uw raad voor de zomer van 2013 een voorstel doen toekomen om een bedrag vanuit het participatiebudget 2014 naar voren te halen (maximaal 50% van 1,84 miljoen = 0,92 miljoen euro).

Op de gevolgen van het naar voren halen van geld voor de begroting van het participatiebudget 2013 (en 2014) komen we in de programmabegroting 2013 en 2014 bij uw raad terug.

Maatschappelijk draagvlak/participatie

N.v.t.

Financiële consequenties

De financiële consequentie is dat uit het participatiebudget 2013 een bedrag van 1,84 miljoen euro beschikbaar wordt gesteld voor het oplossen van het rest risico in 2012. Dit bedrag wordt toegevoegd aan het programma Werk en Inkomen. Hiervoor dient de gemeentebegroting 2012 te worden gewijzigd.

Realisering en evaluatie

In de VGR-II en VGR-III zullen wij het risico op een tekort op het participatiebudget 2012 steeds actualiseren. Dit betekent ook dat wanneer het uiteindelijke tekort 2012 lager is dan nu geprognosticeerd wordt, het beroep op het participatiebudget 2013 (en 2014) lager zal zijn. Hierin nemen wij ook de financiële effecten van het 200-banenplan, de stimuleringsregeling en de autonome uitstroom uit gesubsidieerd werk mee. In de programmabegroting 2013 en 2014 zullen wij bij uw raad aangeven hoe we omgaan met de verlaging van het participatiebudget 2013 en 2014 in relatie tot de doelstellingen en uitgangspunten van Actief in goede banen.

Collegedebrief - Tussenstand Winkelstraatmanagement

Bestuursdienst
Volgdeur



Bezoekadres
Waagstraat 1

Postadres
Postbus 20001
9700 PB Groningen

Afdeling Economische Zaken
Steller Mischa de Gier
Onderwerp Tussenstand Winkelstraatmanagement

In uw antwoord
graag datum en
kenmerk vermelden

Wij zijn met het
openbaar vervoer
bereikbaar,
buslijnen
1, 2, 3, 5, 6, 11, 13, 16

Informatie over
vertrektijden krijgt u
via telefoon 0900-92 92

De leden van de raad van de gemeente Groningen
te
GRONINGEN

Telefoon (050) 06-50260205 Bijlage(n) 3 Ons kenmerk RO12.3069734
Datum **24 MEI 2012** Uw brief van - Uw kenmerk -

Geachte heer, mevrouw,

In juli 2010 hebben wij u schriftelijk geïnformeerd (kenmerk RO10.2288448) over ons besluit om vanaf 1 januari 2011 het project 'Winkelstraatmanagement' (WSM) op te starten. Dit project, met een looptijd tot 31 december 2012, heeft als doel een aantal economisch minder goed functionerende winkelstraten in en rond de binnenstad een extra impuls te geven. Dit om levendigheid, uitstraling en betrokkenheid te stimuleren, leegstand tegen te gaan en bezoekersaantallen te vergroten. Grondgedachte hierbij is dat deze straten in de toekomst een kansrijk perspectief hebben vanwege de effecten van de majeure binnenstadsprojecten, maar dat zij extra aandacht verdienen om die kansen ook te verzilveren. Zo kunnen zij weer optimaal functioneren in het hart van onze detailhandelsstructuur. Inmiddels is het project op circa 2/3^e van haar looptijd en willen wij u graag met deze brief een tussenstand geven. In bijlage 1 bij deze brief vindt u

- a) een evaluatie van de meerwaarde van de functie winkelstraatmanager;
- b) een tussenstand met betrekking tot de 8 geformuleerde speerpunten uit het project.¹

Conclusie

Gezien de evaluatie in bijlage 1 kunnen wij concluderend stellen dat het project WSM naar tevredenheid functioneert. De ondernemersverenigingen zijn over het algemeen tevreden over het optreden van de winkelstraatmanager en in een aantal straten is de betrokkenheid van winkeliers flink gegroeid. Aan alle initiële doelstellingen van het project wordt aandacht besteed, waarbij de winkelstraatmanager wel nadrukkelijk

¹ Bijlagen 2 en 3 zijn bijlagen die behoren bij bijlage 1

Collegiebrief - Tussenstand Winkelstraatmanagement

Volgvel 1



ruimte laat aan de prioriteiten die ondernemers. Profilering en promotie is opgestart en aan leegstandsbestrijding wordt gewerkt; de subsidieregeling blijkt voor tientallen ondernemers een succesvol instrument. Ondernemersideeën over verbeteringen in de openbare ruimte, tot slot, lijken ook daadwerkelijk gerealiseerd te kunnen worden. Met deze concrete acties menen wij via het project een duidelijk steuntje in de rug te geven aan de winkelstraten in de binnenstad die dat op dit moment hard nodig hebben.

Resterende projecttijd

In 2011 bestonden de activiteiten vooral uit initiëren, maar in 2012 moet er ook geogost worden: activiteiten en fysieke maatregelen moeten uitgevoerd worden; lege winkels zoveel mogelijk opgevuld. Voor ons is het WSM pas dan geslaagd in haar doelstelling om een steentje bij te dragen aan het floreren van winkelstraten in de Groninger Binnenstad.

Blik op de toekomst

Zoals wij aan het begin van deze brief hebben vermeld stopt het project op 31 december 2012. Het project is incidenteel gefinancierd, met voornamelijk middelen uit de Werkgelegenheidsimpuls Binnenstad en een incidentele subsidie van het Ministerie van EL&I. Gezien de huidige financiële omstandigheden zien wij op dit moment geen kansen om nieuwe middelen voor een volledige voortgang van het project te vinden. Echter, ondanks krimpende middelen blijven wij grote waarde hechten aan het ondersteunen van moeilijk lopende winkelstraten. Daarom willen wij binnenkort met ondernemersverenigingen bekijken wat de meest waardevolle en kostenefficiënte activiteiten zijn uit het project en hoe deze eventueel voortgezet kunnen worden. Daarin zullen wij kijken naar financieringsmogelijkheden binnen gemeentelijke programma's, maar ook in samenwerking met bijvoorbeeld het Fonds Ondernemend Groningen. Wij zullen u hierover nader informeren bij behandeling van de begroting 2013.

Met vriendelijke groet,
burgemeester en wethouders van Groningen,

de burgemeester,
dr. J.P. (Peter) Rehwinkel

de secretaris,
drs. M.A. (Maarten) Ruys

Bijlagen:

- 1) Evaluatie project Winkelstraatmanagement
- 2) HBD-kansenkaart 'Groningen Oosterstad'
- 3) folder stimuleringsregeling Winkelstraatmanagement

Collegedebrief - Tussenstand Winkelstraatmanagement



Bijlage 1: Evaluatie project Winkelstraatmanagement

1. Ter herinnering: projectgebied en opzet

Het project Winkelstraatmanagement beslaat op dit moment in totaal 12 winkelstraten, die in twee grote clusters uiteen vallen: 1) het Ebbingekwartier, inclusief de Oude Ebbingestraat en 2) het zuid-oosten van de binnenstad, vanaf Carolieweg tot en met Damsterdiep, waarbij ook de zuidzijde van de Herestraat opgenomen is. Tijdens het project zijn de Poelestraat en het Hoogstraatje toegevoegd aan het laatstgenoemde werkgebied.

In het project zijn twee externe 'winkelstraatmanagers' (WSM'ers) aangesteld die de verantwoordelijkheid hebben om doelen op in totaal 8 speerpunten te realiseren. Deze WSM'ers hebben hun primaire ambtelijke aanspreekpunt bij de afdeling Economische Zaken van de dienst RO/EZ. In onderstaande zullen wij allereerst onze ervaring met het werk van de WSM'ers beschrijven en vervolgens puntsgewijs de stand van zaken op de verschillende speerpunten benoemen.

2. De winkelstraatmanager

De WSM'ers zijn sinds 1 januari 2011 actief na een aanbestedingsproces dat door gemeente en ondernemersverenigingen gezamenlijk is uitgevoerd. Hier is bewust voor gekozen: de ondernemers hebben hiermee zelf invloed op de keuze voor de persoon die zich voor hun straten in zal gaan zetten.

De WSM'er heeft enkele dagen per week tijd om zich volledig in te zetten voor de winkelstraten. Dit werk bestaat voornamelijk uit: contact met individuele winkeliers en ondernemersverenigingen; het begeleiden van hun organisatie en hun plannen, het opzetten en uitvoeren van kleine projecten en evenementen die bijdragen aan de doelstellingen van WSM, het inzetten van subsidieregelingen (zie hierna) en niet in de laatste plaats het contact met de ambtelijke organisatie.

De WSM'er heeft een duidelijke dubbelrol: hij heeft een verantwoordelijkheid om de door de gemeente gestelde doelen uit te voeren, maar is tegelijkertijd ook nadrukkelijk aanjager, vertrouwenspersoon en soms zelfs belangenbehartiger van de winkeliers in de relevante straten. Door de aard van de functie staat de WSM'er precies tussen de partijen in. Dat heeft grote voordelen: hij bouwt een andere relatie met ondernemers op en kan als externe partij op neutrale wijze ondernemersbelangen onder de aandacht brengen bij de gemeente en vice versa. Dat een dergelijke positie soms wrijving oplevert is evident: als gemeente hebben wij bewust een persoon aangesteld die zich niet zonder meer schikt binnen gemeentelijk beleid en lastige kwesties aan de orde stelt. Juist door die rol kan hij discussies opstarten of verder brengen. Wij zijn ervan overtuigd dat deze wrijving uiteindelijk resultaat oplevert.

De ondernemersverenigingen hebben recent in een tussenevaluatie aangegeven dat zij de grote meerwaarde van een WSM'er zien in het feit dat deze op sommige momenten als professioneel verlengstuk van een vereniging initiatieven uit kan werken. Hij pakt

Collegedebrief - Tussenstand Winkelstraatmanagement



onderwerpen op waar de ondernemers als enthousiaste vrijwilligers vaak geen tijd voor hebben en niet de juiste ingangen voor kennen. Daardoor worden onderwerpen aangesneden die al jarenlang spelen, maar waarop nooit actie ondernomen werd. Al met al concluderen wij uit bovenstaande dat een winkelstraatmanager een duidelijke meerwaarde heeft, zowel voor gemeentelijke doelstellingen als voor betrokken winkeliers.

3. Stand van zaken speerpunten

1) Profilering en positionering

Als start van het project heeft begin 2011 het Hoofdbedrijfsschap Detailhandel (HBD, brancheorganisatie) voor het WSM zogenaamde 'kansenskaarten' gemaakt die een perspectief voor de verschillende straten schetsen: waar liggen de kansen voor de straat, wat zou haar uitstraling moeten zijn, welke winkels passen daarbij en welke acties zijn daar voor nodig? De kansenkaart vormt een basis voor de speerpunten 'promotie', 'acquisitie' en 'inzet subsidiemaatregelen' (zie speerpunten hieronder). In mei 2011 is de kansenkaart voor Binnenstad Zuid-Oost aangeboden aan wethouder Schroor en verspreid onder alle ondernemers in het gebied. Deze kansenkaart kan op brede steun van de ondernemers rekenen. Zie bijlage 1 voor de kansenkaart. In het Ebbingekwartier kon de door het HBD opgestelde kansenkaart niet rekenen op de steun van de ondernemers, die de kansenkaart dan ook niet aan de gemeente hebben aangeboden. In plaats daarvan is via enkele sessies tussen de WSM'er en ondernemers een profilerings- en prioriteringsplan gemaakt dat wél op de steun van de ondernemers kan rekenen.

2) Stimuleren van ondernemersverenigingen

Vooraf in de eerste helft van 2011 hebben de WSM'ers veel tijd besteed aan het contact met de verschillende ondernemers, om zo een vertrouwensband op te bouwen, met name met de bestuursleden van de ondernemersverenigingen. In verschillende 'prioriteringsvergaderingen' bleek dat de ondernemersverenigingen vooral waarde hechten aan het uitvoeren van concrete acties, in plaats van het administratief en organisatorisch ondersteunen van de vereniging. Alleen in de Poelestraat, waarin recent een winkeliersvereniging is opgericht, bestond deze behoefte. Het WSM heeft zich daarop aangepast. Wél ondersteunt de WSM'er alle verenigingen tijdens hun ALV's en geeft daar tegelijkertijd inzicht in de activiteiten en resultaten van het WSM. In het Ebbingekwartier bleek specifiek veel behoefte aan het versterken van de onderlinge band tussen ondernemers. Dit heeft ertoe geleid dat het WSM enkele informele bijeenkomsten heeft georganiseerd waarop tientallen belangstellenden afkwamen. Al met zijn de WSM'ers op een flexibele wijze met speerpunt 2 omgesprongen: zij hebben hun diensten aangeboden op de momenten dat daar behoefte aan was.

3) Gezamenlijke promotie en marketing

De gekozen profilering en positionering onder 1) dient vervolgens geconcretiseerd te worden, om zo bezoekers en nieuwe winkeliers te trekken naar de betreffende winkelstraten. Daarvoor heeft het WSM een promotieplan geschreven en zijn er in in

Collegiebrief - Tussenstand Winkelstraatmanagement



verschillende straten in totaal 5 promotiecommissies opgericht met daarin winkeliers uit de betreffende straat. Met deze commissies wordt nagedacht over succesvolle promotieacties. Enkele concrete acties die hier tot nu toe uit voortgekomen zijn:

- Er is een website ontwikkeld ter promotie van winkelstraten in Binnenstad-Zuidoost, beheerd door de ondernemersverenigingen, die binnenkort online zal komen;
- In de Carolieweg en Oosterstraat is op 17 en 18 december 2011 een kerstmarkt georganiseerd met en door ondernemers met kraampjes, aankleding, een gospelkoor en kleine activiteiten;
- Op 16 juni 2012 wordt een grootschalig 'Lentefeest' opgezet in de straten van Binnenstad Zuid-Oost, georganiseerd door een professioneel evenementenbureau. Het thema zal zijn "Groeï en Bloei": een verwijzing naar de lente en naar de ambitie van de straten om weer op te bloeien. Het Damsterdiep zal fungeren als het hart van het evenement. Financiële dekking is geregeld vanuit het Fonds Ondernemend Groningen, met co-financiering vanuit het economisch programma G-Kracht

In het Ebbingekwartier zijn enkele initiatieven uitgewerkt voor acties rondom de opening van de Albert Heijn in de Nieuwe Ebbingestraat en in de decembermaanden. Deze acties konden echter niet op voldoende steun van ondernemers rekenen waardoor de promotieactiviteiten in 2011 enigszins teleurstellend zijn verlopen. Voor 2012 is met de ondernemers de ambitie gesteld om vooral rond de parkeergarage Boterdiep succesvolle promotie-activiteiten op gang te brengen.

4) Beter contact met vastgoedeigenaren

Pandeigenaren hebben een belangrijke invloed op de branchering van een winkelgebied en de uitstraling van de winkelpanden. Zij zijn echter niet altijd eenvoudig te benaderen en te enthousiasmeren om gezamenlijk aan de toekomst van een straat te werken. Ook bedrijfsmakelaars hebben een grote rol te vervullen in het verbeteren van het economisch klimaat van de straat. Hoewel aan het begin van het project de ambitie bestond een zogenaamd 'vastgoedplatform' op te richten, bleken slechts enkele vastgoedeigenaren hier aan mee te willen werken. Gekozen is dan ook om vooral via bilaterale contacten met makelaars en eigenaren te trachten branchering te beïnvloeden. Deze contacten lopen goed en er is bereidheid om samen te bepalen hoe leegstand duurzaam in kan worden gevuld. Daarbij moet aangetekend worden dat de huidige marktomstandigheden het niet altijd toelaten kritisch om te gaan met de vraag welke winkel zich waar moet vestigen. Leegstand voorkomen om levendigheid te behouden is momenteel belangrijker dan scherpe brancheringsdoelstellingen.

5) Veiligheid en samenwerking met politie

Hoewel het Ministerie EL&I grote nadruk legt op veiligheid in WSM-projecten, blijkt in de praktijk van het Groningse WSM-project dat extra aandacht voor veiligheid geen grote prioriteit onder ondernemers is. De algemene gedachte is dat veiligheidsproblemen zich vanzelf oplossen als de straat beter gaat functioneren. Hierbij speelt uiteraard mee dat in Groningen al veel aandacht besteed wordt aan veilig ondernemen via het 'Keurmerk Veilig Ondernemen' (KVO), waarin gemeente,

Collegiebrief - Tussenstand Winkelstraatmanagement



politie, brandweer en Groningen City Club nauw samenwerken. Het KVO beschikt over de hoogst mogelijke certificering in Nederland (4 sterren). Vanuit de ondernemers in de WSM-straten bestaat vooral behoefte zoveel mogelijk aan te sluiten bij bestaande KVO-initiatieven, zoals het project Overlastdonatie en het Collectief Winkelverbod. Wel blijkt er onder ondernemers behoefte aan nauwer contact met de betreffende wijkagent. De WSM'ers hebben hier een verbindende rol gespeeld: wijkagenten zijn in sommige gevallen op ALV's uitgenodigd en er zijn korte lijnen gelegd tussen ondernemers en wijkagent.

6) Aanpak leegstand: inventarisatie en tijdelijke invullingen

Leegstand is zowel oorzaak als gevolg in slecht functionerende winkelstraten. De leegstand van winkelpanden bevindt zich in Nederland op dit moment op een recordniveau, niet alleen door de huidige conjunctuur, maar ook door trends als internetshoppen en problemen met bedrijfsopvolging van winkeliers die met pensioen gaan. Hoewel de situatie in Groningen relatief meevalt ten opzichte van het landelijk gemiddelde, zien we in specifieke straten grote leegstandsproblemen. Uit een nulmeting in maart 2011 bleken de Oosterstraat (9 panden), de Gelkingestraat (7) en de Nieuwe Ebbingestraat (14) de meeste leegstand te kennen. In januari 2012 is de telling geactualiseerd. Hierbij blijkt dat leegstand in de Nieuwe Ebbingestraat is gedaald (9), in de Gelkingestraat constant is gebleven (6) en in de Oosterstraat is gestegen (15). Opvallend is de stijging van leegstand in de Steentilstraat (per 1 februari 8 panden, panden Ferwerda nog niet meegerekend). Het WSM zal de komende periode extra aandacht aan leegstand in de Steentilstraat besteden. De stijging in de Oosterstraat was al voorspeld door de zittende winkeliers. Daarbij moet worden aangetekend dat het merendeel van de momenteel leegstaande panden óf wel een tijdelijke invulling kent, veelal met winkels in een laag segment, óf wel verbouwd wordt dan wel recent verhuurd is. Hoewel de situatie in de Oosterstraat niet rooskleurig is, is er dus wel degelijk dynamiek aanwezig. Hierbij dient aangetekend te worden dat de ondernemers van mening zijn dat, hoewel positief, de inspanningen van het WSM in het niet vallen bij de noodzaak tot duidelijkheid over de komst van de Tram.

Het WSM-project werkt met verschillende projecten om leegstaande panden tijdelijk in te vullen:

- In samenwerking met Academie Minerva, twee bedrijfsmakelaars en een commercieel galeriebureau is er een concept uitgewerkt om in leegstaande panden hoogwaardige tijdelijke galerieën in te richten. In de zomer van 2012 dient met een eerste galerie van start te worden gegaan, bij voorkeur in de Oosterstraat;
- Het WSM werkt nauw samen met het commerciële initiatief "Web&Shop", dat een brug slaat tussen 'stenen winkels' en 'online winkels': enerzijds worden websites en applicaties ontwikkeld voor fysieke winkels; anderzijds worden 'web-only'-winkels verleid om tijdelijk te experimenteren met een fysieke winkel. Web&Shop biedt leegstaande winkelpanden aan, met kant-en-klare inrichting en direct beschikbaar verkooppersoneel (via UWV), om de drempel voor de webshop te verlagen. Wanneer de fysieke winkel bevalt, gaan Web&Shop en het WSM op zoek naar een geschikte permanente winkel. Op dit moment beheert Web&Shop één winkel (in de

Collegieberief - Tussenstand Winkelstraatmanagement



Folkingerstraat), maar heeft de ambitie om haar concept in 2012 vooral in de Oosterstraat uit te breiden.

7) Investeringsubsidies

Een winkelstraat heeft baat bij een goede uitstraling van winkel- en horecapanden, zowel aan de buitenkant als aan de binnenkant. Om deze reden omvat het WSM-project ook twee subsidies: één voor de aanpak van de gevels en één voor het investeren in een nieuwe onderneming danwel in een modernisering van de zittende onderneming. Beide subsidies financieren een maximum van 30% van de investering met een plafond van € 10.000,-, respectievelijk € 5.000,-. Voorwaarde voor de subsidie is onder andere dat de investering leidt tot kwaliteitsverbetering in de straat en dat de ondernemingen passen binnen de onder speerpunt 1 benoemde profielen. Gemeente en WSM hebben ter bekendmaking een folder opgesteld en verspreid onder ondernemers en eigenaren. Zie bijlage 2. De WSM'ers stimuleren de partijen om de subsidie te gebruiken, terwijl bij de gemeente een vaste accountmanager aanwezig is die de aanvrager helpt bij de procedure rondom de subsidie. Van het beschikbare subsidiebudget van € 225.000,- is per 15 april inmiddels € 146.000,- verleend aan in totaal 25 verschillende aanvragers, met daarnaast nog 6 aanvragen die in behandeling zijn. De aanvragen zijn evenwichtig verdeeld over de verschillende straten. Hiermee kan gesteld worden dat er veel interesse is in de subsidie, die daarmee haar doel, het stimuleren van investeringen, lijkt te bereiken. Ook kan gesteld worden dat besteding van de subsidie op schema ligt voor de duur van het project.

8) Inventarisatie mogelijke verbeteringen openbare ruimte

Naast de uitstraling van de winkelpanden is ook de uitstraling van de openbare ruimte van essentieel belang voor een goed functionerende winkelstraat. De WSM'ers hebben de opdracht gekregen om de meningen van de ondernemers in de winkelstraten over de openbare ruimte ter plekke te inventariseren. Deze meningen worden gebundeld en als suggestie aan de gemeente overhandigd, die vervolgens bekijkt hoe de suggesties binnen haar beleid passen. Hoewel het project een deelbudget heeft voor verbetering van de openbare ruimte, is co-financiering uit andere bronnen noodzakelijk voor daadwerkelijke realisatie. Hieronder beschrijven wij de suggesties en lopende trajecten:

- In de Nieuweweg bestaat de sterke behoefte om een aantrekkelijker looproute te creëren van de nieuwe Damsterdiepgarage naar de Grote Markt. Ondernemers, WSM en gemeente hebben gezamenlijk een plan uitgewerkt om deze ambitie te realiseren en recent is dit plan uitgewerkt. Meest opvallende elementen zijn het aanbrengen van rode stenen, verplaatsing van (fiets)parkeren en het geschikter maken van de stoepen voor mindervaliden. In een latere fase zal mogelijk nog een verbetering van de openbare verlichting aan de orde zijn.
- Voor de Gelkingestraat, Oosterstraat en Carolieweg is een plan uitgewerkt om de straat aantrekkelijker en veiliger te maken. Hierbij is een koppeling gemaakt met het programma 'Ruimte voor de Binnenstad' via het instellen van een 'experimenteerzone'. Ondernemers, WSM en gemeente hebben gezamenlijk

Collegedebrief - Tussenstand Winkelstraatmanagement



enkele experimenten bedacht ter verfraaiing van de straat, zoals het tijdelijk installeren van bloembakken, het vergroten van zebrapaden en het vervangen van fietsklemmen door fietsvakken. Recent bent u hierover geïnformeerd via een separate brief.

- In de Gelkingestraat heeft het WSM, samen met de ondernemersvereniging en de GCC een kunstproject geïnitieerd. In samenwerking met het CBK heeft een kunstenaar een interactief 'Delfts Blauw Tableau' ontwikkeld dat geplaatst zal worden op de blinde gevel van de Drie Gezusters. Het kunstwerk is bedoeld om de entree van de Gelkingestraat aantrekkelijker te maken en bezoekers te verleiden de straat in te lopen. Het Delftsblauwe thema zal in de straat op verschillende wijzen terugkomen (op menukaarten, gezamenlijke tasjes, etc.)
- In de Nieuwe Ebbingestraat is door het WSM een werkgroep 'Groen en parkeren' opgericht, waarin ondernemers hun wensen samen met specialisten van de gemeente op een constructieve manier uitwerken. Deze ambities worden door de in door uw raad op 9 november 2011 aangenomen motie 'Meer groen in de Ebbingestraat' ondersteund. Focus bij deze plannen liggen vooral op het accentueren van de kruispunten met de zijstraten richting de parkeergarage Boterdiep, om zo de looproute tussen binnenstad en garage aantrekkelijker te maken.



BIJLAGE

De HBD-kansenkaart van

GRONINGEN OOSTERSTAD



www.hbd.nl

De HBD-kansenkaart van GRONINGEN OOSTERSTAD

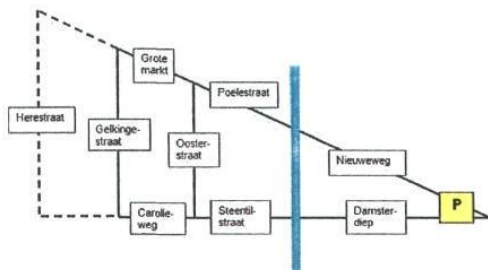
De HBD-Kansenkaart vat de situatie in uw winkelgebied samen. Waar liggen de beste kansen om problemen op te lossen en uw winkelgebied toekomstwaarde te geven? Het Hoofdbedrijfschap Detailhandel ondersteunt u graag met informatie en advies.

POSITIONERING

Oosterstad kan de benaming worden voor het gebied binnen de driehoek Damsterdiep-Steentilstraat-Zuiderdiep-Gelkingestraat-Poelestraat-Nieuweweg. Hier vind je de kleinere zelfstandige winkels en horeca. Vertrouwde adressen, maar ook elke keer weer verrassende nieuwkomers. De Oosterstad bestaat naast het A1 gebied (Herestraat en de Markten) en profiteert van de moderne, nieuwe en te vernieuwen parkeergarages als Rademarkt, Damsterdiep en Forum en de nieuwe tram. Oosterstad ligt ingeklemd tussen het hart van de binnenstad en Sontplein waar trekkers als IKEA en Saturn de positie van Groningen als hoofdstad van het noorden extra onderstrepen.

De stad Groningen zou zelfs zijn internationale positie kunnen versterken via spraakmakende festivals als Eurosonic en als schakel in wetenschappelijke netwerken. De algemeen te verwachten terugloop van binnenstedelijk winkelvloeroppervlak als gevolg van vergrijzing, bevolkingskrimp en internetshoppen zou dan aan de stad voorbij kunnen gaan. Oosterstad kan daarvan profiteren, maar kan hier ook een aanjagende rol in spelen door het bieden van een vernieuwend en tot de verbeelding sprekend winkel- en uitgaansmilieu.

Daarvoor is het wel nodig dat elke straat kiest voor zijn eigen specifieke profiel en dat daar gericht op wordt geïnvesteerd: door ieder vanuit zijn eigen positie als ondernemer, eigenaar, retailer en overheid.



Steentilstraat *Het Carnebystreet van Groningen?*

Het zou zomaar kunnen. Direct aangesloten op de nieuwe Damsterdiepgarage kan het profiel van een hippe kleinschalige winkelstraat uitgebouwd worden. Daarvoor is het nodig de straat na de opening van de parkeergarage autovrij te maken.

Actie gemeente

Het profiel van de straat moet positief gecommuniceerd worden naar potentiële vestigers en op het goede moment naar het publiek

Actie winkelstraatmanagement, ondernemers(vereniging)

Oosterstraat *Personal shopping*

Mode, lichaamsverzorging, reizen. De kleinschalige persoonlijke benadering onderscheidt zich van de formules in het A1 gebied. De werkzaamheden voor de tram stellen de zittende ondernemers voor een zware opgave. De centrale positie van deze straat in de Oosterstad rechtvaardigt een passende financiële ondersteuning.

Actie gemeente

Daarna kan het profiel van de straat gericht gecommuniceerd worden naar potentiële vestigers en het publiek.

Actie winkelstraatmanagement, ondernemers(vereniging)

Collegedebrief - Tussenstand Winkelstraatmanagement

Carolieweg *De verlengde Herestraat*

Heel vroeger zette het winkelgebied van de Herestraat zich voort ten zuiden van het Zuiderdiep dat nu de uiterste begrenzing vormt van het kernwinkelgebied. De detailhandelsfunctie van de "stille Herestraat", die zich zal moeten transformeren naar een dienstverleningsstraat, wordt overgenomen door de Carolieweg. Hier loop je snel winkel in, winkel uit en vind je zelf wat je zoekt. Net als in de Herestraat, maar dan wat rustiger.

De ingang vanaf de Herestraat moet vrijgemaakt worden van fietsen. De blinde wand van de HEMA kan kramen, standwerkers en kunstenaars een plek bieden waardoor de passanten vanuit de Herestraat de Carolieweg makkelijker vinden.

Actie gemeente

Gelkingestraat en het Hoogstraatje *Ontspanningsgebied*

Wanneer de bussen uit de Gelkingestraat vertrokken zijn ontstaat er een nieuwe kans. Niet primair als winkelstraat naast de Herestraat en naast de Oosterstraat, die alle inzet vraagt om zich te ontwikkelen. De Gelkingestraat en het Hoogstraatje kunnen het rustpunt worden tussen de winkelstraten. Hier kun je even bijkomen en iets drinken om daarna weer elders je slag te slaan. Intussen zie je dat er ook voor 's avonds een paar mooie uitgaansgelegenheden zijn. Een schone, hele en veilige openbare ruimte is hiervoor een absolute must. Lelijke gevels kunnen makkelijk met verticaal groen gecamoufleerd worden.

Actie gemeente

Het fietsen zal blijven en misschien wel toenemen als er minder mogelijkheden komen voor het noord-zuidverkeer. Als er ruimte gevonden kan worden voor een centrale fietsparkeerplaats profiteert de hele omgeving.

Actie gemeente



Poelestraat *Uit (je dak) gaan*

Vanouds het uitgaanscentrum van Groningen. Als het Forum gereed is (in welke vorm dan ook) gaat de Poelestraat hier een impuls van krijgen. Goed bereikbaar (hoe dan ook) en met een spannende uitstraling. Het is goed dat er een mix blijft van horeca EN trendy winkels.

Schoon, heel en veilig is ook hier een must en vraagt extra aandacht door het leven van de vorige nacht.

Actie gemeente

Nieuweweg *Hobbyshopping*

Het is niet doorslaggevend de ligging en uitstraling, maar wel een specifiek winkelaanbod waardoor de Nieuweweg een plek heeft in de Oosterstad van Groningen. Speciale hobbywinkels die hun klanten via internet over grote afstand bedienen vinden hier een thuisbasis, evenals echte specialzaken die een specifiek marktsegment bedienen. Een perfect onderhouden openbare ruimte is noodzakelijk, omdat er geen drukke passantenstromen zijn die de aandacht afleiden.

Actie gemeente

Damsterdiep *Functioneel plein*

Het meeste leven speelt zich hier ondergronds af, in de parkeergarage. Daaromheen wordt gewerkt in de kantoren en bureautjes. Hier en daar is een doelgericht bezochte winkel die profiteert van de bereikbaarheid. Ook hier wordt de sfeer niet bepaald door flanerende mensen. Daarom is het heel belangrijk dat het ontwerp van de openbare ruimte geen kilte, maar warmte uitstraalt.

In en om de parkeergarage kan slim verwezen worden naar de Herestraat (via Steentilstraat) en naar de Grote Markt (via Nieuweweg/Poelestraat).

Actie gemeente

Collegiebrief - Tussenstand Winkelstraatmanagement



Postbus 90703
2509 LS Den Haag
T (070) 338 56 00
E info@hbd.nl
I www.hbd.nl

Het Hoofdbedrijfschap Detailhandel maakt zich sterk voor een gezonde detailhandel waarin het goed ondernemen en werken is.

Het HBD houdt zich landelijk bezig met:

- Arbeidsmarkt & sociale zekerheid
- Bestrijding van winkelcriminaliteit
- Onderwijs & scholing
- Ruimtelijke ordening
- Innovatie & betalingsverkeer
- Duurzaam ondernemen

In de regio is het HBD actief bezig met:

- Veiligheid (Keurmerk Veilig Ondernemen)
- Personeel en ondernemen (Servicepunten detailhandel)
- Ruimtelijke ordening (ruimtelijk economische advisering)

U kunt bij het HBD terecht voor ruimtelijk economisch advies over en begeleiding bij:

- Planning nieuwe en renovatie bestaande winkelcentra
- Herinrichting openbare ruimte van winkelgebieden
- Locatie warenmarkten
- Bestemmingsplannen
- Verkeerscirculatieplannen
- Bereikbaarheid winkelgebieden
- Parkeervraagstukken
- Structuurvisies
- Gemeentelijk, regionaal en provinciaal detailhandelsbeleid
- Lokale, regionale en provinciale detailhandel-onderzoeken
- Centrum- en straatmanagement

Meer informatie over dit advies?

Neem contact op met drs. Olaf Busch, ruimtelijk economisch adviseur
Telefoon : (0512) 38 53 30
Mobiel : 06 20 01 87 31
E-mail : o.busch@hbd.nl

Afspraak maken?

Neem contact op met mw. J. Wemmers:
tel (070) 33 85 676.

Vragen over de detailhandel?

Bel de HBD-infodesk, (070) 33 85 666 of
e-mail info@hbd.nl.

Wilt u de hoogte blijven van de laatste ontwikkelingen in de detailhandel?
Meld u dan aan voor de gratis HBD-nieuwsbrief
via www.hbd.nl/nieuwsbrief.

Den Haag, maart 2011

Colofon:

Advies en productie: Hoofdbedrijfschap Detailhandel
Winkelstraatmanagement, kaartbeeld: Stad en Straat




Collegedebat - Tussenstand Winkelstraatmanagement

Bylage

Meer informatie

Wilt u als ondernemer ook het ondernemersklimaat, het investeringsklimaat en de leefbaarheid van de profielgebieden verbeteren? En wilt u meer of te veel de gemeente in samenwerking met u? Neem contact op met de afdeling Economische Zaken van de gemeente Groningen, telefoon (050) 387 8402, eddy.bijleveld@groningen.nl.
Kijk ook op www.gemeente.groningen.nl/ondernemen.



subsidieregelingen ondernemers binnenstad stad.
Gemeente Groningen

Gemeente Groningen
Afdeling Economische Zaken
Guldenste Zuilweg 58
Postbus 1801
9701 JB Groningen
Telefoon (050) 387 81 11

© Gemeente Groningen 2014

Collegiebrief - Tussenstand Winkelstraatmanagement

Samen voor een aantrekkelijke binnenstad

De gemeente Groningen werkt samen met de ondernemers en vastgoedeigenaren aan een aantrekkelijke binnenstad. Een binnenstad die aantrekkelijk is, weet bezoekers trek en economisch floreren. Kortom: een leefbaar gebied met een gunstig ondernemersklimaat en investeringsklimaat.

De gemeente heeft daarom een winkelaanpak ontwikkeld. Deze gaat onder andere stimuleren dat vastgoedeigenaren in hun panden investeren en dat het winkelaanbod gevarieerd blijft. Hiervoor zijn twee subsidies beschikbaar: gevelsubsidie en investeringssubsidie.

Profielgebied

De subsidies zijn bedoeld voor vastgoed in het volgende profielgebied: Ebbingekwartier, Nieuweweg s.o., Galkingestraat, Oudestraat, Steenlânstraat, Caroleweg, Herestraatzuidzijde.



De subsidies zijn bedoeld voor vastgoed in het volgende profielgebied

Gevelsubsidie

Omschrijving

Vastgoedeigenaren kunnen een subsidie krijgen voor het verbeteren van een gevel. Het doel is het verbeteren van de uitstraling van het winkelgebied. U kunt de aanvraag voor de gevelsubsidie al doen voordat u met de bouwactiviteiten start.

Bedrag

Het subsidiebedrag is maximaal 30% van de totale investering, met een maximum van € 70.000 per pand per vijf jaar.

Voorwaarden

- A Het pand ligt binnen het profielgebied.
- B Het pand wordt gebruikt of zal worden gebruikt overeenkomstig het vastgestelde functieprofiel.
- C De vastgoedeigenaar is op initiatiefnemer.
- D Aan de vastgoedeigenaar is de afgelopen twee jaar niet eerder subsidie verstrekt voor hetzelfde pand.
- E Het plan voldoet siedenbouwkundig en architectonisch aan de voorwaarden gesteld door de gemeente en de Welstandscommissie Groningen.
- F De kosten worden gemaakt voor gevelverbetering.
- G Het project kent een open transparante begroting.
- H Er zijn geen bezwaren voortvloeiend uit de wet BIBOB.
- I Er wordt een 'de minimis'-verklaring overgelegd.

Investeringssubsidie

Omschrijving

Aan een zittende of zich nieuw te vestigen ondernemer kan een subsidie worden toegekend voor de inventaris of een aanvangsvoorraad. Het doel is het tegengaan van leegstand en een interessanter winkelaanbod.

Bedrag

Het subsidiebedrag is maximaal 30% van de investering, met een maximum van € 5.000 per bedrijf.

Voorwaarden

- A Het project ligt binnen het profielgebied.
- B Het project wordt gebruikt of zal worden gebruikt overeenkomstig het vastgestelde functieprofiel.
- C De onderneming of organisatie is initiatiefnemer.
- D Aan de onderneming is de afgelopen twee jaar niet eerder subsidie verstrekt voor hetzelfde doel.
- E Het project voldoet siedenbouwkundig en architectonisch aan de voorwaarden gesteld door de gemeente en de Welstandscommissie Groningen.
- F De kosten worden gemaakt voor eenmalige inrichtings- en/of verbouwingskosten.
- G Het project kent een open transparante begroting.
- H Er zijn geen bezwaren voortvloeiend uit de wet BIBOB.
- I Er wordt een 'de minimis'-verklaring overgelegd.



De subsidieregelingen liggen voor iedereen ter inzage en zijn kosteloos verkrijgbaar bij het Gemeentelijk Informatie Centrum, Kreupelstraat 1 (Prefectenhof) in Groningen.

Aan de inhoud van deze folder kunt u geen rechten ontleenen.

Bijlage - Stadspartij bespreekpunten Winkelstraat management

Stadspartij Groningen
Gemeenteraadsfractie

Bespreekpunten voor de commissie Werk en Inkomen op 11 juli 2012
*doorgeschoven naar 19 september 2012

Het betreft bespreekpunten het volgende stuk:

Tussenstand winkelstraatmanagement d.d. 24 mei 2012

1. In de evaluatie (na bijna anderhalf jaar functioneren) van het winkelstraatmanagement in twee winkel gebieden in de binnenstad valt op de nadruk die er wordt gelegd op de dubbelrol van deze functionaris: enerzijds in dienst van de gemeente, anderzijds "zelfs" belangenbehartiger voor winkeliers. De wrijving is evident wordt er gesteld, en dat levert uiteindelijk resultaat op.

Helaas ontbreken er voorbeelden die recht doen aan deze constatering.

Daarover zou mijn fractie meer willen weten.

2. De door het hoofdbedrijfschap Detailhandel uitgezette kanskaarten kon niet rekenen op steun van de winkeliers in de Ebbingestraat, (wel op die in de straten rond de Oosterstraat). Onze vraag hierbij is waarom deze medewerking niet werd verleend?

3. Op enkele plekken in de binnenstad staan fietsenrekken, maar lang niet genoeg, neem bijv. Bij de Aldi naast V. en D. waar ze zijn weggehaald. Bij de HEMA staan ze wel, maar nu staat in deze evaluatie dat die weg zouden moeten. Mijn fractie vindt dit geen goede ontwikkeling en we twijfelen aan het geboden alternatief in de Gelkingestraat.

4. De leegstand in de Steentilstraat (naast de al veel langere sluipende leegstand in o.a. de Oosterstraat) is een ernstige tegenvaller. Is het WSM beleid toereikend om hier van gemeentewege het hoofd tegen te bieden?

5. Er is 146.000 euro subsidie verleend aan 25 aanvragers. Niet duidelijk is in deze evaluatie in hoeverre het gaat om startende ondernemers of om het opknappen van de winkelpuien. Graag zou mijn fractie hier wat meer over weten.

Anna Riemersma

Fractie Stadspartij
28 juni 2012

Bijlage - Beantwoording bespreekpunten Stadspartij WSM

Stadspartij Groningen
Gemeenteraadsfractie

Bespreekpunten voor de commissie Werk en Inkomen op 11 juli 2012
*doorgeschoven naar 19 september 2012

Het betreft bespreekpunten het volgende stuk:

Tussenstand winkelstraatmanagement d.d. 24 mei 2012

1. In de evaluatie (na bijna anderhalf jaar functioneren) van het winkelstraatmanagement in twee winkel gebieden in de binnenstad valt op de nadruk die er wordt gelegd op de dubbelrol van deze functionaris: enerzijds in dienst van de gemeente, anderzijds "zelfs" belangenbehartiger voor winkeliers. De wrijving is evident wordt er gesteld, en dat levert uiteindelijk resultaat op.

Helaas ontbreken er voorbeelden die recht doen aan deze constatering.

Daarover zou mijn fractie meer willen weten.

Weliswaar zijn in 2011 een aantal zaken al zichtbaar geworden in de straat, zoals de Kerstmarkt Carolieweg/Oosterstraat en de verkiezing van de Nieuwe Ebbingestraat tot meest gastvrije winkelstraat, maar 2011 was vooral een jaar van initiëren, faciliteren en ruimte creëren voor investeringen waarbij een belangrijke aanjaagfunctie weggelegd is/was voor het WSM.

2012 is het jaar waarin de investeringen daadwerkelijk uitgevoerd en meer zichtbaar worden. Dat ligt op het vlak van meer daadwerkelijke promotie (zoals bijvoorbeeld het zomerevent "Hallo Zomer" voor de Binnenstad-Oost), oplevering van het kunstproject op de zijgevel van de Drie Gezusters (25 oktober), herinrichting van de Nieuweweg (afgerond in juni), oplevering van een website voor de Binnenstad(-Oost), verbeteringen in de inrichting van de openbare ruimte van de Gelkingestraat/Hoogstraatje, Carolieweg en Oosterstraat o.a. in het kader van het programma "Ruimte voor de Binnenstad" (bloembakken, bankjes, uitbreiding terrassen) en tijdelijke invulling van leegstaande winkelpanden (o.a. Steentilstraat 40-42 eind deze maand). Ook wordt gewerkt aan een voorstel om Nieuwe Ebbingestraat fysiek aantrekkelijker te maken als verblijfsruimte door groen en andere inrichtingselementen.

De meeste van deze initiatieven zijn door de inzet van de winkelstraatmanager geagendeerd en/of aangejaagd/gecoördineerd. Dit omdat de winkelstraatmanager in een rol zit waarin hij de belangen van de ondernemers op professionele wijze verder kan brengen. De winkelstraatmanager speelt een aanjagende rol in dit alles, ook binnen bijvoorbeeld de dienst RO/EZ, of richting Marketing Groningen. Hierbij ontstaat uiteraard ook af en toe gezonde discussie met betrekking tot belangenafweging, prioritering en uitvoering.

2. De door het hoofdbedrijf Detailhandel uitgezette kanskaarten kon niet rekenen op steun van de winkeliers in de Ebbingestraat, (wel op die in de straten rond de Oosterstraat). Onze vraag hierbij is waarom deze medewerking niet werd verleend?

Het HBD heeft in het proces bij het tot stand komen van de kanskaart niet voldoende aandacht besteed aan de mening van zowel de ondernemersvereniging als aan de mening van het Winkelstraatmanagement. Eén onderdeel van de kanskaart kon daarom de steun van deze twee partijen niet krijgen. Dat is ook van te voren aan het HBD gecommuniceerd waardoor publicatie achterwege is gebleven.

Bijlage - Beantwoording bespreekpunten Stadspartij WSM

Het betreffende onderdeel dat de steun niet kreeg betrof het idee van het HBD om het middelste deel van de Nieuwe Ebbingestraat te profileren als Chinatown. De betreffende ondernemingen in dit deel van de straat doen in hun huidige functie eerder afbreuk aan het “gezellige winkelen voor families” dan dat ze daar een bijdrage aan leveren. Versterken van dit profiel werd daarom niet gesteund.

Daarbij willen wij, wellicht ten overvloede, opmerken dat het HBD een brancheorganisatie is die landelijk de belangen behartigt van de detailhandel en dus op geen enkele wijze gelieerd is aan de gemeente. De gemeente heeft de niet-ondersteunde kanskaart uiteraard ook niet aangenomen, noch haar inhoud gebruikt in de werkzaamheden van de winkelstraatmanager.

3. Op enkele plekken in de binnenstad staan fietsenrekken, maar lang niet genoeg, neem bijv. Bij de Aldi naast V. en D. waar ze zijn weggehaald. Bij de HEMA staan ze wel, maar nu staat in deze evaluatie dat die weg zouden moeten. Mijn fractie vindt dit geen goede ontwikkeling en we twijfelen aan het geboden alternatief in de Gelkingestraat.

De discussie over fietsen en fietsparkeren is een bredere dan alleen het Winkelstraatmanagement. Vanuit ondernemers is een grote behoefte aan aantrekkelijke openbare ruimte, zonder grote fietsenclusters. Juist de Carolieweg bij de HEMA kan voor Carolieweg/Gelkinge een belangrijke manier zijn om bezoekers ‘af te tappen’ van de drukke Herestraat en dient er daarom aantrekkelijk uit te zien. Mede daarom hangen er sinds kort, ook op initiatief van het WSM en in samenwerking met HEMA, bloembakken aan de HEMA-gevel. Natuurlijk dienen er daarbij alternatieven gevonden te worden voor het parkeren van fietsen. De keuze voor fietsvakken in de Gelkinge gebeurt mede het kader van de programma’s Ruimte voor de Binnenstad en de Groninger Fietsenstandaard. Technisch gezien is het WSM niet de plek om dieper op deze afwegingen in te gaan.

4. De leegstand in de Steentilstraat (naast de al veel langere sluipende leegstand in o.a. de Oosterstraat) is een ernstige tegenvaller. Is het WSM beleid toereikend om hier van gemeentewege het hoofd tegen te bieden?

Duidelijk mag zijn dat het WSM opereert in de context van allerlei infrastructurele en ruimtelijke ontwikkelingen die gaande zijn in de Binnenstad. Zo heeft de bouw van de Damsterdiepgarage de afgelopen jaren invloed gehad op het functioneren van de winkelstraten in dit deel van de binnenstad en in het bijzonder de Steentilstraat. Pas als alle werkzaamheden aan het Damsterdiep zijn afgerond en de verkeerscirculatie weer optimaal is, kan een opleving van de Steentilstraat verwacht worden. Overigens duurt het vaak jaren voor de loop weer terug is en het winkelend publiek haar aanlooproute weer heeft gevonden.

Ook mag duidelijk zijn dat sinds het aantreden van het WSM de economische vooruitzichten er niet beter op zijn geworden. Zo werd begin 2011 nog gedacht dat Europa en Nederland langzaam weer uit het dal omhoog zouden kruipen, maar sinds de zomer van 2011 is het consumentenvertrouwen sterk gedaald en is Nederland weer in een recessie terecht gekomen. De bedrijfsresultaten van de retail in het algemeen, en sommige branches in het bijzonder, staan sowieso al onder druk door krimp van het achterland, internetaankopen en verminderde bedrijfskredieten door de banken. Dit alles zorgt voor een neerwaartse druk op de bedrijfsresultaten, cashflowpositie en investeringsvermogen van ondernemers.

Opvallend is inderdaad de toegenomen leegstand in de Steentilstraat, o.a. veroorzaakt door het faillissement van rijwielhandel Ferweda (4 panden, namelijk nummer 11, 33, 43 en 47) en recent een brand die is uitgebroken en 3 winkelpanden heeft getroffen. Ook hier is evenwel

Bijlage - Beantwoording bespreekpunten Stadspartij WSM

veel dynamiek en worden leegstaande bedrijfspanden verbouwd, of zijn al voor een deel weer verhuurd.

Het WSM heeft goede contacten met makelaars in de straat en heeft een eigenaar (Skire BV) benaderd die bereid is mee te werken aan een tijdelijke invulling van een leegstaand bedrijfspand nr. 40-42 (voormalig Norrod). Hierin komt een kunstgalerie waarin Lethyn Art Consultancy per half september kunstwerken zal tentoonstellen t.b.v. verkoop. De inrichting van de winkel met panelen ontwikkeld door een kunstenaar van Minerva, wordt financieel ondersteund door het WSM. Dit is overigens in 1,5 jaar de eerste mogelijkheid die zich voordoet t.b.v. een tijdelijke invulling van een winkelpand in de Binnenstad-Oost. Hoewel er veel leegstand is, is er namelijk wel veel dynamiek aanwezig: panden worden opgeknapt, tijdelijk verhuurd of verkocht. Soms loopt de WSM tegen het probleem aan dat een eigenaar niet bereid is mee te werken aan tijdelijke invulling.

Op de uiteindelijke vraag of het WSM-beleid toereikend is, kunnen wij antwoorden dat WSM gezien kan worden als een kapstok waar een veelvoud aan instrumenten onder kunnen worden gehangen. De afgelopen jaren hebben wij gekozen voor een combinaties van o.a. één aanspreekpunt, subsidieregelingen, promotieactiviteiten, enkele investeringen in de openbare ruimte en tijdelijke invulling van leegstand. Wij menen dat dit effectieve middelen zijn. Echter, dat betekent niet noodzakelijkerwijs dat zij het tij in bijvoorbeeld de Steentilstraat volledig gekeerd hebben. In dat proces hebben marktontwikkelingen en bijvoorbeeld grote infrastructurele of gebiedsontwikkelingen namelijk een veel grotere invloed. Ook zijn er altijd nieuwe maatregelen te bedenken. Wij denken op dit moment (nog in een verkennende fase) bijvoorbeeld aan het instellen van een expertteam van bijvoorbeeld oud-ondernemers, die ondernemers in zwaar weer van advies kunnen voorzien.

5. Er is 146.000 euro subsidie verleend aan 25 aanvragers. Niet duidelijk is in deze evaluatie in hoeverre het gaat om startende ondernemers of om het opknappen van de winkelpuizen. Graag zou mijn fractie hier wat meer over weten.

Van het totale beschikbare budget van € 225.000,- voor de jaren 2011 en 2012 is inmiddels circa € 200.000,- besteed. € 25.000,- is toegezegd onder voorbehoud, waarmee het plafond van de regeling is bereikt.

De verdeling tussen de Binnenstad-Oost en het Ebbingekwartier ligt momenteel ten gunste van de Binnenstad-Oost met een totaal bedrag van circa 130.000,-. De verdeling tussen de eigenaren en (startende) ondernemers is in bedragen vrijwel gelijk. Wat betreft het aantal startende ondernemers kunnen wij zeggen dat er van de in totaal 40 aanvragen, 10 door nieuwe ondernemers en 3 door verhuizende ondernemers zijn gedaan.

Ingekomen stukken

Lijst ingekomen stukken

Raadscommissie Werk en Inkomen 19 september 2012

COLLEGE BRIEVEN (te vinden in het Raads Informatie Systeem)

Nr.	Datum	Onderwerp	Advies	Opmerking
1.	26-06-2012	Vastgoedmonitor 2012	Tkn	
2.	28-06-2012	Voortgang juridische procedures tegen de Staat inzake de toekenning van WSw-budgetten 2011 en 2012	Tkn	Zie ook punt 2. TIM-lijst
3.	05-07-2012	Detailhandelsmonitor 2011 (+ bijlagen)	Tkn	Zie ook punt 6. TIM-lijst
4.	06-07-2012	Uitvoering raadsbesluit verruiming zondagopenstelling	Tkn	Vooruitlopend op raadsbesluit okt. 2012
5.	09-07-2012	informerende verordeningen rondom bijstand	Tkn	LTA nrs. 6, 90, 91, 120 t/m122.
6.	13-07-2012	Stand van zaken pilot loondispensatie (+bijlagen)	Tkn	
7.	20-07-2012	Afhandeling moties voorjaarsdebat 2012 W&I moties: 3 en 12	Tkn	verwerkt op TIM-lijst
8.	20-07-2012	Informatie over afbouw gesubsidieerde arbeid	Tkn	Zie ook punt 12 TIM-lijst
9.	09-08-2012	Beantwoording van vragen over leeftijddifferentiatie schuldhulpverlening	Tkn	Zie ook punt 7 TIM-lijst

OVERIGE INGEKOMEN STUKKEN

Nr.	Datum	Afzender en onderwerp	Advies	Opmerking
1.	12-07-2012	Brief over de Wmo van de voorzitter van de CNV publieke zaak	Tkn	
2.	23-07-2012	Circulaire FNV en het onderzoeksrapport Lokale Monitor Werk, Inkomen en Zorg 2012	Tkn	
3.	24-08-2012	Nieuwsbrief 6 juli 2012 van de Ondernemingsraad van Stichting WeerWerk Groningen	Tkn	
4.			Tkn	
5.			Tkn	

Verslag 11 juli

VERSLAG VERGADERING RAADSCOMMISSIE WERK EN INKOMEN

Datum: 11 juli 2012
Plaats: Oude raadzaal
Tijd: 20.00 – 22.10 uur

Aanwezig: dhr. H.J.M. Akkermans (voorzitter), mw. C.E. Bloemhoff (PvdA), dhr. J.P. Loopstra (PvdA), dhr. J.M. van Keulen (VVD), dhr. A. Rutte (VVD), mw. A. Postma (GroenLinks), mw. A.M.J. Riemersma (Stadspartij), dhr. J.P. Dijk (SP), dhr. J.H. Luhoff (D66), dhr. B. Benjamins (D66), mw. A. Kuik (CDA), dhr. M. Verhoef (ChristenUnie), dhr. M. van den Anker (Student & Stad), mw. R.M. Grijpstra (PvdD)

Afwezig m.k.: dhr. Gijsbertsen (GroenLinks), mw. L.R. van Gijlswijk (SP)

Namens de griffie: mw. A. Weiland (commissiegriffier), mw. M. Wechelaer (commissiegriffier)

Wethouder: mw. E. Pastoor

Afwezig m.k.: dhr. T. Schroor

Verslag: dhr. Z. Jeuring (Notuleerservice Nederland)

Opening

De voorzitter opent de vergadering en heet iedereen van harte welkom.

A1. Opening en mededelingen

De voorzitter:

- Stelt de nieuwe commissiegriffier aan de commissie voor, mw. A. Weiland.
- Presentatie van de wet BUIG: 16 oktober 2012 om 20.00 uur.

Wethouder Pastoor:

- Hedenmiddag zijn 350 cv's overhandigd aan de voorzitter van de Samenwerkende Bedrijven Eemsdelta van mensen die in de bakken zitten bij de sociale diensten in de drie arbeidsmarktregio's. De komende tijd is er veel behoefte aan nieuw personeel.
- De wethouder stuurt een brief over twee toezeggingen: a. leeftijdsdifferentiatie bij schuldhulpverlening en b. een goedkoper alternatief voor de basisverzekering van minima.
- LTA nr. 35, verordeningen 2012 m.b.t. bijstand: een brief is onderweg naar de commissie.
- Pilot loondispensatie: de pilot gaat door met alleen de mensen die zich hebben aangemeld, 37 in totaal. Er komt geen verdere uitbreiding. De commissie krijgt een brief.
- Participatiebudget: er ontstaat dit jaar een tekort dat de wethouder wil opheffen door gebruik te maken van de meeneemregeling. De commissie ontvangt een brief met een raadsvoorstel. Beide staan al op het RIS.

A2. Vaststelling agenda

Op verzoek van de Stadspartij gaat het conformstuk onder A4.a naar het inhoudelijk deel en dat wordt agendapunt B1.

De agenda wordt hiermee gewijzigd vastgesteld.

A3. Langetermijnagenda en lijst toezeggingen, initiatiefvoorstellen en moties

De voorzitter:

- Aan de toezegging m.b.t. Fonds Ondernemend Groningen is voldaan.

Mw. Bloemhoff (PvdA):

- Verzoekt het Fonds Ondernemend Groningen te agenderen en daarbij de initiatiefgroep uit te nodigen.

De voorzitter:

- Stelt vast dat de commissie hiermee instemt. Mocht de septembervergadering vol zitten, dan wordt een van de data voor werkbezoeken gebruikt.

De voorzitter:

Verslag 11 juli

- Stelt vast dat de commissie ermee instemt de moties 1, 2 en 4 (tweede deel) van de lijst af te voeren. Motie 3 kan worden afgevoerd als de bespreking van vanavond goed verloopt.

Mw. Riemersma (Stads partij):

- Toezegging nr. 10: de raad heeft de uitspraak over Bouwinvest versus gemeente nog niet ontvangen.

A4. Conformstukken

a. Plan Schuldhulpverlening 2012-2015

(raadsvoorstel 21 juni 2012)

Het conformstuk is verplaatst naar het inhoudelijk deel en punt B1 geworden.

A5. Rondvraag

Inspreker mw. Kiki zegt dat de opbouw van Swingin' Groningen 2012 deels op een fietspad gebeurt. Hierdoor belemmert het mensen op een fatsoenlijke en veilige manier naar hun werk te gaan.

Mw. Riemersma (Stads partij):

- Is de onvrede bij de stichting Mamamini te verklaren uit de afname van het aantal gesubsidieerde banen?

Mw. Bloemhoff (PvdA):

- De situatie bij Sanquin is zorgelijk voor de medewerkers. Is het college bereid eerder dan 15 september 2012 met de medewerkers om de tafel te gaan?

Wethouder Pastoor:

- Mamamini: de wethouder weet niet meer dan wat hij uit krantenberichten heeft gehaald en maakt daaruit op dat de onmin onder medewerkers niet te wijten is aan een daling van het aantal gesubsidieerde banen. Er zijn namelijk nog zeven gesubsidieerde banen en tevens zijn vier banen regulier gemaakt. Er zijn geen mensen ontslagen.
- Sanquin: de wethouder zal wethouder Schroor vragen dit dossier met aandacht te bekijken.

Inhoudelijk deel

B1. Plan Schuldhulpverlening 2012-2015

(raadsvoorstel 21 juni 2012)

Mw. Riemersma (Stads partij):

- Per 1 juli 2012 is de Wet gemeentelijke schuldhulpverlening in werking getreden. Het aantal aanvragen en het aantal bezwaarschriften zal volgens spreker stijgen waardoor de belasting voor de organisatie en voor de commissie Bezwaarschriften toeneemt. Is hierin al voorzien?
- In de wet staat dat iemand binnen drie dagen een gesprek krijgt in geval van een crisissituatie. Wat is in dit verband de relatie tussen het onlangs ingestelde noodhulpfonds en de wet? Is het noodhulpfonds nog wel nodig? Er is namelijk een lokaal platform schuldhulpverlening.
- De wijkgerichte aanpak bij schuldhulpverlening staat nog in de kinderschoenen. Hoe wordt dit handen en voeten gegeven? Wordt voldoende aan preventie gedaan?

Wethouder Pastoor:

- De verwachting is dat er op jaarbasis vijftig tot honderd extra bezwaarschriften komen. De werkprocessen zijn zodanig op de nieuwe wet ingericht dat deze toename binnen de bestaande organisatie kan worden verwerkt. Het enige wat kan gebeuren, is dat het team Juridische Zaken moet worden uitgebreid.
- Het noodhulpfonds heeft een geheel andere functie dan de aanpak bij crisissituaties volgens de wet. Het gaat om cliënten van instellingen in een acute noodsituatie die onmiddellijk hulp nodig hebben. Daarvoor kunnen de instellingen aankloppen bij het noodhulpfonds. Dit fonds wordt gevoed vanuit particuliere middelen.
- Het college gaat de komende tijd bezig met een integrale wijkgerichte aanpak. De gemeente doet op vele manieren aan voorlichting, vooral op het gebied van preventie.

De voorzitter:

- Stelt vast dat er in de jaarrekening een leeftijdsdifferentiatie in de cijfers voor de schuldhulpverlening is opgenomen en dat toezegging nr. 7 daarom van de lijst kan.

Het raadsvoorstel gaat als conformstuk naar de raad van 18 juli 2012.

Verslag vergadering raadscommissie Werk en Inkomen 11 juli 2012

2

Verslag 11 juli

B2. Collegereactie op de motie Behoud Sociale Stad

(collegebrief 31 mei 2012)

Inspreker mw. Kiki spreekt in over de hogere eigen bijdrage voor thuiszorghulp. Welke eigen bijdrage gaat omhoog en met welk bedrag? Het gaat om een grote groep mensen en spreker is bang dat de gemeente vooral let op het financiële voordeel.

Mw. Bloemhoff (PvdA):

- Reageert op de inspreker: het gaat om maatregelen die de gemeente worden opgelegd en waarbij helaas de sterkste schouders niet de zwaarste lasten dragen. Vooral de gehandicapten worden de dupe van de stapeling van maatregelen.
- De stapelingsmonitor: graag snel de uitkomsten naar de raad zodra resultaten van de G32 bekend zijn.
- Als de maatregelen na de verkiezingen overeind blijven, moet de stad ervoor zorgen dat mensen niet door de bodem zakken. De PvdA ziet de gemeente als een dempende factor die waar mogelijk sociale voorzieningen op peil moet houden. Groningen een sociale stad laten blijven, is de komende jaren topprioriteit voor de PvdA.
- Hoe wordt de raad betrokken in de periode tussen 12 september en 15 november 2012, de dag dat de begroting moet worden ingeleverd? De fractie ziet graag dat er ruimte blijft in de begroting om tegenvallers in het sociale domein op te vangen. Daarom is duidelijkheid over de benodigde bedragen vóór 15 november 2012 nodig.

Mw. Kuik (CDA):

- Was voor de motie en verzoekt de stapelingsmonitor snel toe te sturen.
- De fractie zal zich inzetten voor de Sociale Stad.

Mw. Grijpstra (PvdD):

- Vraagt zich af of er manieren zijn om geld te vinden om de Sociale Stad overeind te houden.
- Het moet wel anders: minder bureaucratie en het uitgangspunt 'mensen op eigen kracht' toepassen. Dit is goed als er een vangnet is voor mensen die het niet redden.

Mw. Postma (GroenLinks):

- Is het eens met mw. Bloemhoff dat nog veel onzeker is. Spreker vertrouwt erop dat het college bij de begroting o.a. op schuldhelpverlening terugkomt. Verder is er een motie over armoedebeleid aangenomen.
- De stapelingsmonitor is een goede zaak, hopelijk is die er snel.

Dhr. Benjamins (D66):

- Het is een indrukwekkend overzicht.
- De stapelingsmonitor: het is goed dat de G32 en de G4 samenwerken. Graag informatie over hoe de raad met dit instrument kan sturen.

Dhr. Dijk (SP):

- Bedankt het college voor de reactie op de motie en het uitgebreide overzicht. Hoe het verder zal gaan, is moeilijk te zeggen.

Dhr. Verhoef (ChristenUnie):

- Sluit zich grotendeels aan bij de vorige sprekers.
- Is blij met de stapelingsmonitor en wacht de resultaten af.
- Gaat het vangnet er echt komen? In het stuk staat er niets over.
- In het stuk staan enkele onduidelijke teksten. Welke partijen gaan nieuwe verantwoordelijkheden krijgen? Welke verantwoordelijkheden zijn dat en hoe houdt de gemeente de eindregie? Wat wordt bedoeld met de nieuwe pioniersgeest?

Dhr. Van den Anker (Student&Stad):

- Is blij met het stuk. Groningen moet een sociale stad blijven.

Dhr. Rutte (VVD):

- Bedankt het college voor het heldere overzicht.

Mw. Riemersma (Stadspartij):

- Samenwerking iederz en SOZAWÉ: dit is een moeilijke zaak omdat het stuk zegt dat medewerkers van de gemeente generalistisch moeten gaan werken. Graag een reactie.

Wethouder Pastoor:

- Het college is het met de raad eens dat Groningen een sociale stad moet blijven.

Verslag vergadering raadscommissie Werk en Inkomen 11 juli 2012

3

Verslag 11 juli

- De resultaten van de stapelingsmonitor zijn waarschijnlijk in oktober 2012 gereed en komen naar de commissie.
- De vraag van mw. Bloemhoff over hoe het anders moet en hoe het met het geld zit: de raad ontvangt de laatste tijd via verschillende nota's en visies elementen van de Sociale Stad. De uitgangspunten uit de Wmo-visie, waaronder de term 'op eigen kracht', staan aan de basis hiervan.
- Uit inhoudelijke en financiële overwegingen worden specialisten vooral aan de voorkant ingezet. De medewerkers daarachter worden meer generalisten. De mensen worden zo beter bediend, er is minder specialistische hulpverlening.

B3. 200 banenplan

(collegebrief 4 juni 2012)

Inspreker mw. Kiki heeft een 300 banenplan en legt uit hoe dit kan worden gerealiseerd.

Driehonderd Wajong'ers kosten 4,5 miljoen euro. Dit zou kunnen worden betaald indien geen extra uitgaven voor het Forum worden gedaan.

Dhr. Dijk (SP):

- Heeft veel vragen over de erg korte brief.
- Zijn er per 1 juli 2012 knelpunten ontstaan bij de instellingen?
- Zijn mensen werkloos geworden als gevolg van de afbouw van de subsidie? Is het college al met hen in gesprek gegaan? Welk aanbod kregen deze mensen? De SP vindt dat deze mensen niet thuis mogen zitten.
- De wethouder zei dat het 285 banen zouden worden. Hoe kan het dat er slechts tweehonderd banen zijn? Zijn de gesprekken met de werkgevers in de instellingen afgerond? Kan de raad nog meer verwachten?

Dhr. Loopstra (PvdA):

- Is verheugd dat het college voortvarend heeft gewerkt om tweehonderd banen te creëren aan de onderkant van de arbeidsmarkt tot in ieder geval 2015.
- 195 banen is een mooi resultaat, vooral omdat 32 banen regulier worden.
- Is het eens met de vraag van dhr. Dijk: hoe is het bij de instellingen die wel onder de afbouw vallen?
- Hoe lang is de periode voor mensen om iets anders te vinden?
- Vindt het college dat met dit plan de ambities voor de sociale infrastructuur overeind blijven?
- Wil het college de commissie periodiek op de hoogte houden? Op welke manier kan dit?
- Ziet het college meer mogelijkheden om tot een structurele toename van het aantal banen aan de onderkant van de arbeidsmarkt te komen? Welke acties onderneemt het college?

Mw. Riemersma (Stads partij):

- Is het eens met SP en PvdA: graag informatie over de afbouw van de gesubsidieerde banen.
- In de commissie F&V werd gesproken over een 300 banenplan. Graag een toelichting.
- Spreker vindt het aantal gerealiseerde reguliere banen aan de magere kant.
- Fietsparking hoofdstation: de afspraak was dat er dag en nacht menselijke bewaking zou zijn. Die afspraak lijkt nu te worden geschonden. Klopt dat?

Mw. Kuik (CDA):

- Is het eens met de vragen van de SP over de mogelijke knelpunten die zijn ontstaan.
- Omdat 32 banen regulier worden, is eigenlijk sprake van 163 gerealiseerde banen. Zijn er organisaties die bereid zijn dit aan te vullen tot tweehonderd banen? Misschien kan met instellingen worden gesproken die niet op de lijst stonden.

Dhr. Verhoef (ChristenUnie):

- Sluit zich grotendeels aan bij de SP.
- Wordt de doelstelling om knelpunten in de maatschappelijke infrastructuur te voorkomen gehaald?
- Dezelfde vraag geldt voor de andere doelstelling: behoud van werkgelegenheid voor mensen die moeilijk aan een baan kunnen komen.

Mw. Grijpstra (PvdD):

- Vindt dat dhr. Dijk goede vragen heeft gesteld.

Verslag 11 juli

- Vindt het goed dat 32 plus 22 banen regulier zijn gemaakt.

Mw. Postma (GroenLinks):

- Sluit zich aan bij de vraag van mw. Kuik en is benieuwd naar de antwoorden op alle andere vragen.
- Het 200 banenplan en het regulier maken van banen gaat met twee verschillende potten geld. Is het dan mogelijk alsnog tweehonderd banen te realiseren?

Dhr. Van den Anker (Student&Stad):

- Sluit zich aan bij de vragen van de SP.

Dhr. Benjamins (D66):

- Is het eens met de vragen van de SP.

Dhr. Rutte (VVD):

- Vindt het een goede prestatie van het college om 32 plus 22 banen structureel te maken.
- De kritiek van de VVD op het 200 banenplan blijft hetzelfde. Dit soort banen is geschikt voor mensen met de grootste afstand tot de arbeidsmarkt. Het past dan niet om eerst te kijken welke organisaties 'leuk' zijn en daarna pas te kijken naar de mensen die er werken. De VVD steunt het plan daarom niet.

Wethouder Pastoor:

- Legt het verschil uit tussen het 200 banenplan en de afbouw van de gesubsidieerde arbeid. De vragen van de SP worden behandeld in een collegebrief die over een week, na vaststelling in het college, naar de commissie komt.
- De wethouder komt in december 2012 met een vervolgbrief over de stand van zaken.
- Vooruitlopend op die brief: samen met UWV wordt een speciale begeleiding opgezet voor de mensen die met ontslag worden bedreigd of al ontslagen zijn. Het college doet zijn uiterste best om te voorkomen dat deze mensen thuis komen te zitten.
- Het 200 banenplan heeft zijn basis in de kadernota Actief in goede banen. Het 200 banenplan moest voorkomen dat er ernstige knelpunten ontstaan. Het is daarom logisch dat op andere beleidsdomeinen dan het sociale domein bepaalde knelpunten naar boven komen.
- Het verschil tussen 285 en 200 banen: het gerealiseerde aantal banen van 195 is in samenspraak met alle instellingen tot stand gekomen. Het klopt dat een aantal banen regulier wordt.
- De vraag van mw. Kuik en mw. Postma of alsnog tweehonderd banen zijn te realiseren: de omvang van de subsidie en de gesprekken met de instellingen bepalen hoeveel geld daadwerkelijk wordt ingezet. De gemeente zet alle beschikbare instrumenten in. 32 reguliere banen betekent dat met budgetten moest worden geschoven. Het voorliggende plan is het ultieme resultaat.
- In de periode tot 2015 wordt met instellingen gesproken om de banen regulier te maken. Uiteraard kijkt de gemeente dan naar de mensen aan de onderkant van de samenleving.
- De opmerking van de VVD: op basis van meerdere criteria kwamen instellingen op de lijst.
- Het was een vergissing om in de commissie F&V over een 300 banenplan te spreken.
- Ook in andere commissies zal worden gesproken over de gevolgen van de afbouw van de gesubsidieerde arbeid, en dan m.b.t. de andere beleidsterreinen.

De voorzitter:

- Stelt vast dat de commissie ermee instemt dat motie 3 van de lijst wordt gehaald.

B4. (Re)visie zicht op uitvoering werk en participatie in Stad

(raadsvoorstel 5 juli 2012)

Dhr. Dijk (SP):

- Gaat in op de drie voorstellen voor de toekomst.
- Ten eerste: het detacheren van medewerkers van iederz bij reguliere bedrijven. De uitgesproken ambitie is groot. Op welke verwachtingen zijn de driehonderd tot vierhonderd extra detacheringen gebaseerd? Hoe gaat het college dit realiseren? Wat als het niet lukt?
- Ten tweede: het maken van een keuze tussen arbeidsbemiddeling en begeleiding leidt tot twee groepen mensen. De ene groep mensen is zelfredzaam en ontvangt e-dienstverlening, de fractie kan zich daarin vinden. Maar wat gebeurt er als zij zichzelf niet meer kunnen redden?

Verslag 11 juli

- Ten derde: maatschappelijke organisaties krijgen meer taken en verantwoordelijkheden voor het activeren van de derde groep mensen. Kunnen die organisaties dit aan? Ontvangen zij hiervoor financiële middelen?
- Hoeveel levert de uitwerking van de revisie op aan extra banen en plaatsingen?

Dhr. Verhoef (ChristenUnie):

- Is het wel verstandig deze wijzigingen door te voeren omdat onduidelijk is wat na de landelijke verkiezingen gaat gebeuren? Het is een extra inspanning voor de organisatie.
- De fractie kan zich vinden in de nieuwe uitgangspunten en de voorgestelde dienstverlening.
- Welke ervaringen heeft het college in de samenwerking met bedrijven en instellingen om mensen weer aan het werk te krijgen? Hoe gaan de financiële afspraken?
- Het voorkomen van voortijdig schoolverlaten is belangrijk.
- Hoe neemt het college de verantwoordelijkheid voor de groep langdurig werklozen op zich? Hoe behoudt de raad het overzicht?
- De fractie verwacht dat het samenvoegen van SOZAWE en iederz bijdraagt tot een effectieve en slagvaardige organisatie.

Dhr. Luhoff (D66):

- Is positief over de nota en over de aanpak via de werkgevers. Scholing krijgt veel aandacht.
- Wanneer en hoe wordt bepaald of mensen hulp nodig hebben? Voorkomen moet worden dat mensen in een situatie zonder hulp zichzelf niet meer kunnen redden.
- Samenwerking met het UWV: nog niet alle zaken zijn in dit voorstel opgenomen of uitgewerkt. Samen bestaat er een ketenverantwoordelijkheid.
- De re-integratiemonitor: graag naast een kwantitatieve beschouwing ook aandacht voor de kwalitatieve ontwikkeling. Worden beleidsevaluaties gehouden? Spreker denkt eraan een motie in te dienen om de re-integratiemonitor te handhaven.

Mw. Postma (GroenLinks):

- Vindt het vanwege inhoudelijke en financiële redenen verstandig dat het college zo veel mogelijk doorgaat op de ingeslagen weg.
- Heeft nog wel zorgen over de aanpak van de werkgeversbenadering.
- De rol en de taak van de maatschappelijke organisaties is nog onvoldoende ingevuld.
- Is de wethouder bereid de commissie op de hoogte te brengen en te houden over de pilots?

Mw. Kuik (CDA):

- Is benieuwd naar de voorstellen bij de begroting.
- Vraagt aandacht voor het signaleren van ontwikkelingen van mensen aan de onderkant van de arbeidsmarkt.
- Is het eens met de vraag van mw. Postma over de pilots.

Dhr. Van den Anker (Student&Stad):

- Vindt de revisie er goed uitzien. Een betere dienstverlening aan de werkgevers heeft voordelen en kan werk opleveren voor mensen aan de onderkant van de arbeidsmarkt.
- Scholing is een belangrijk instrument. Wat wordt bedoeld met het op een andere manier toerusten van voortijdige schoolverlaters?

Mw. Grijpstra (PvdD):

- Is tevreden over de revisie. Er zijn nog enkele onduidelijkheden zoals ontlasten van werkgevers als zij mensen met een afstand tot de arbeidsmarkt kansen bieden.
- De fractie wacht de verdere uitwerking af.

Dhr. Rutte (VVD):

- Is blij dat de geest van de Wwnv is behouden. Het is goed dat het college zich voorbereidt op een periode waarin een extra activerend arbeidsmarktbeleid nodig is.
- Is het eens met de vraag van dhr. Luhoff: het is goed dat mensen die zichzelf kunnen redden voldoende hebben aan digitale dienstverlening bij het vinden van een baan, maar kunnen zij bij de gemeente aankloppen als zij hierin vastlopen?

Mw. Riemersma (Stadspartij):

- Hoe ziet de begeleiding eruit van de mensen die geen vaste contactpersoon krijgen?
- De samenwerking van SOZAWE met iederz zorgt voor onrust, hoe vangt het college dat op?
- Hoe worden werkgevers 'ontzorgd' bij het aannemen van mensen?

Verslag 11 juli

- Welke maatschappelijke instellingen gaan de opvangfunctie vervullen voor mensen die moeilijk aan het werk komen? De fractie stelt voor als subsidievoorwaarde op te nemen dat die instellingen de vrijwilligersbijdrage verplicht gaan verstrekken.

Mw. Bloemhoff (PvdA):

- Is het eens met de suggestie van dhr. Luhoff om een beleidsevaluatie uit te voeren over wat wel en niet werkt.
- De voorgestelde maatregelen zijn uit financieel oogpunt noodzakelijk. Het volledig terugdringen van het tekort op de bijstand is een illusie.
- De tekorten bij iederz mogen niet ten koste gaan van de mensen op de beschutte plekken. Suggesties voor maatregelen bij iederz: binnenhalen van extra opdrachten en snijden in overhead. Waar is het getal voor detacheringen op gebaseerd? De mogelijkheden van mensen moeten vooropstaan en niet het geld.
- Is het eens met de verandering van individuele naar collectieve voorzieningen. Spreker verzoekt het college nog eens goed te kijken naar het voorstel van de cliëntenraad om in ieder geval een keer per jaar de dienst een gesprek te laten hebben met de cliënt.
- Eens met de voorstellen om voortijdige schoolverlaters harder aan te pakken.
- Is de opzet van een centrale vrijwilligersdatabank mogelijk om snel tot tweezijdige maatschappelijke contracten te komen?
- Wat houdt 'het ontzorgen van werkgevers' in? Wat is het verschil met vroeger?

Wethouder Pastoor:

- Zegt dat de gemeente alle zeilen moet bijzetten om een goede toekomstbestendige sociale zekerheid overeind te houden tegen lagere kosten.
- De wethouder licht de revisie toe en wil hiermee aangeven waarom de gemeente dit doorzet ondanks het controversieel verklaren van de Wwv en ondanks het feit dat de stad geen herstructureringsmiddelen krijgt.
- Een aantal nota's ligt ten grondslag aan deze revisie: Actief in goede banen, Grensverleggend aan het werk, Groningen voor elkaar en Samen actief tegen armoede.
- Het hoofddoel is kwetsbare burgers kunnen blijven ondersteunen. De insteek bij de te nemen maatregelen is enerzijds werk en anderzijds participatie.
- In de nota's staat een aantal nieuwe uitgangspunten en wordt samenwerking met het bedrijfsleven en de maatschappelijke organisaties en het onderwijs belangrijk.
- De gemeente koerst op een nieuwe uitvoeringsstructuur en op een nieuwe werkwijze.
- De wethouder legt de nieuwe werkwijze uit. Dit alles moet leiden tot ontschotting aan de onderkant. De genoemde samenwerking met de externe partijen is daarvoor noodzakelijk. Op een vraag van **dhr. Dijk (SP)**: de gemeente gaat selectief en gericht te werk. Binnen de gemeentelijke organisatie wordt integraal gewerkt. De wethouder verwacht hier veel van. De drie- tot vierhonderd detacheringen zijn gebaseerd op getallen uit het verleden.
- De gemeente stelt een termijn voor de periode dat mensen zonder hulp moeten proberen werk te vinden. Wordt die termijn overschreden, dan krijgen die mensen alsnog hulp.
- De re-integratiemonitor bestaat niet meer. In de begroting staan de doelen en in de rekening verantwoordt het college zich. Beleidsevaluaties vinden vaak plaats voor specifieke onderdelen en zijn meegenomen bij de vormgeving van de maatregelen.
- De werkgeversgerichte aanpak wordt vanuit de drie arbeidsmarktregio's vormgegeven. De wethouder denkt dat hiermee goede stappen kunnen worden gezet en verwijst naar het voorbeeld SBE.
- Het is niet meer te betalen om iedereen een vaste contactpersoon te geven. De middengroep krijgt wel een individuele contactpersoon, voor de groep daaronder komt een collectieve regeling. Voor dit laatste worden instellingen geselecteerd.
- Het voorkomen van voortijdig schoolverlaten is vooral belangrijk bij de groep jongeren die niet in staat is de startkwalificatie te halen. Hiervoor wordt provinciebreed het werkschoolconcept opgezet.
- De commissie wordt op de hoogte gehouden van de voortgang bij de pilots.
- De maatschappelijke organisaties die mensen gaan begeleiden ontvangen hiervoor financiële steun.

Verslag 11 juli

- Wsw-medewerkers die dat kunnen, worden zo veel mogelijk gedetacheerd. Medewerkers die dat niet kunnen, wordt een beschutte werkplek geboden. Hierdoor dalen de kosten. Het bedrijf krimpt doordat minder activiteiten zelf worden uitgevoerd. Zo daalt ook de overhead. Voor de mensen met een beschutte werkplek blijft het nodig werk binnen te halen.
- De stad heeft al een vrijwilligersdatabank, mogelijk kan deze een prominentere rol spelen in de uitvoering. Dit heeft de aandacht.
- De suggestie van mw. Riemersma over de subsidievoorwaarden voor instellingen, het verplicht betalen van de vrijwilligersbijdrage: het is belangrijk de activiteiten die de mensen gaan doen zuiver te definiëren. Mensen op een participatiebaan verrichten geen vrijwilligerswerk in de pure zin van het woord. De wethouder zegt toe de commissie nader te informeren over de invulling van deze begrippen.
- Aan de suggestie van de cliëntenraad om een keer per jaar contact met de mensen te hebben, wordt volgens de wethouder voldaan. De wethouder heeft al uitgelegd hoe de contacten met de drie groepen worden onderhouden. Als mensen zelf aangeven een contactpersoon nodig te hebben, wordt aan een dergelijk verzoek voldaan. N.a.v. een opmerking van **dhr. Rutte (VVD)**: de opsporing van fraude is een op zichzelf staand systeem. N.a.v. een verzoek van **mw. Bloemhoff (PvdA)**: de wethouder zegt toe in gesprek te gaan met de cliëntenraad over de wens een keer per jaar contact met de mensen te hebben.

Het voorstel gaat als conformstuk naar de raad van 18 juli 2012.

C1. Ingekomen stukken

Voorzitter:

- Stelt vast dat de commissie ermee instemt een vast agendapunt te maken van het onderwerp 'De drie decentralisaties'.

C2. Vaststelling verslag 12 juni 2012

Mw. Riemersma (Stadspartij):

- Blz. 3, agendapunt B1, eerste bullet onder mw. Riemersma vervangen door: "Het verwerven van grond was altijd te veel subsidiegericht en niet vraaggericht. Dat breekt de gemeenschap nu op, daar moet het college vanaf stappen".

Het verslag wordt hiermee gewijzigd vastgesteld.

Dhr. Van Keulen (VVD) bedankt de voorzitter hartelijk voor de verrichte werkzaamheden als voorzitter van deze commissie.

Wethouder Pastoor sluit zich hierbij aan en bedankt dhr. Akkermans voor de prettige samenwerking.

De voorzitter bedankt de vorige sprekers en bedankt op zijn beurt de vertrekkend commissiegriffier Maaïke Wechgelaer voor de verrichte werkzaamheden en de prettige samenwerking.

De voorzitter sluit de vergadering om 22.10 uur.