

<b>GRIFFIE</b>	
reg.nr.	4453581
ingek.	- 3 DEC. 2014
class.	- 2.0751
te beh. door:	QR
kopie gez. aan:	

Gemeente Groningen  
gemeenteraad  
postbus 30026  
69700 RM Groningen

Sontweg 10  
9723 AT Groningen  
Postbus 66  
9700 AB Groningen  
T: 088 162 5000  
E: info@vrgroningen.nl  
W: www.veiligheidsregiogroningen.nl  
W: www.brandweer.groningen.nl

<b>Datum</b>	1 december 2014	<b>Onze referentie</b>	VR.14.4742870
<b>Aantal bijlagen</b>	1	<b>Uw referentie</b>	-
<b>Behandeld door</b>	D. de Vlieg	<b>Sector/dienst</b>	Incidentbestrijding, cluster Stad
<b>Telefoon</b>	088 162 4737	<b>E-mail</b>	dennis.devlieg@vrgroningen.nl
<b>Onderwerp</b>	Jaarplan cluster Stad 2015		

Geachte leden van de gemeenteraad,

De brandweezorg en crisisbeheersing worden per 1 januari 2014 op regionaal niveau vormgegeven onder verantwoordelijkheid van het Algemeen Bestuur. Omdat de Veiligheidsregio de uitvoering ('het werk op straat') en de lokale binding belangrijke thema's vindt, zijn hier acht clusters voor opgericht. Elk cluster maakt nu een jaarplan. Het jaarplan is een uitwerking van de strategische koers van de Veiligheidsregio, die is vastgesteld door het Algemeen Bestuur. Het jaarplan is dan ook geen document om bestuurlijk vast te stellen, maar heeft als voornaamste doel dat gemeenteraad en clustercommandant in gesprek gaan over de prestaties van die Veiligheidsregio. Wij vragen de gemeenteraad namelijk om onze organisatie op lokaal niveau hierin actief 'aan te sturen', wat bijvoorbeeld betekent dat de gemeenteraad wordt uitgenodigd aan te geven welke lokale accenten en nuances ten aanzien van brandweezorg en crisisbeheersing zij mee wil geven.

Ik bied u hierbij het jaarplan aan van cluster Stad en zou graag met u in gesprek willen of de juiste nuances in het plan zitten voor de Stad. Rond het voorjaar zal u uitgenodigd worden door de brandweer om kennis te maken met de organisatie en om met hen in gesprek te gaan over de brandweezorg en crisisbeheersing, daarbij zullen we ook alvast vooruit kijken naar de activiteiten in 2016.

Ik hoop u hiermee voldoende te hebben geïnformeerd.

Met vriendelijke groet,

namens het bestuur van Veiligheidsregio Groningen

Ruud L. Vreeman,  
voorzitter







BRON: 112Groningen

*Jaarplan Cluster Stad 2015*

**stad.**

**Opsteller:** Dennis de Vlieg, clustercommandant Stad

**Datum:** 26 november 2014

## Inleiding

De brandweezorg en crisisbeheersing worden op regionaal niveau vormgegeven onder verantwoordelijkheid van het Algemeen Bestuur. Omdat de Veiligheidsregio de uitvoering ('het werk op straat') en de lokale binding belangrijke thema's vindt, zijn hier acht clusters voor opgericht. Elk cluster maakt nu een jaarplan. Het jaarplan is een uitwerking van de strategische koers van de Veiligheidsregio, die is vastgesteld door het Algemeen Bestuur. Het jaarplan is dan ook geen document om bestuurlijk vast te stellen, maar heeft als voornaamste doel dat gemeenteraad en clustercommandant in gesprek gaan over de prestaties van die Veiligheidsregio. Wij vragen de gemeenteraad namelijk om onze organisatie op lokaal niveau hierin actief 'aan te sturen', wat bijvoorbeeld betekent dat de gemeenteraad wordt uitgenodigd aan te geven welke lokale accenten en nuances ten aanzien van brandweezorg en crisisbeheersing zij mee wil geven. Ook wordt aansluiting gezocht met het integraal veiligheidsbeleid. In dit eerste jaar van de Veiligheidsregio gaan we ervaring opdoen met de (totstandkoming van de) jaarplannen en in de komende jaren gaan we ze door ontwikkelen. Vanaf het voorjaar 2015 gaan de clustercommandanten in gesprek met de gemeenteraden om een terugkoppeling te geven op de uitvoering van het jaarplan en om het jaarplan 2016 te bespreken.

*Scan de QR-code om het interview met Erik van Zuidam en Ruud Vreeman te bekijken.*

Het jaarplan bestaat uit twee delen. In deel 1 wordt een aantal algemene aspecten van de Veiligheidsregio toegelicht. Deel 2 is vervolgens cluster specifiek, want daar worden de speerpunten voor het cluster en de betreffende gemeenten beschreven.



Eén van de portefeuilles van Veiligheidsregio Groningen is 'Jeugd heeft de toekomst'

# DEEL 1: VEILIGHEIDSRGIO GRONINGEN

## Strategische koers en begroting Veiligheidsregio Groningen

<p>Wat is de Veiligheidsregio Groningen?</p>	<ul style="list-style-type: none"> <li>• Organisatie voor brandweezorg en crisisbeheersing</li> <li>• Gemeenschappelijke regeling (Wet veiligheidsregio's);</li> <li>• Netwerk van partners in crisisbeheersing</li> </ul>
<p>Voor wie werken wij?</p>	<p>Wij werken in opdracht van ons bestuur: de burgemeesters van de 23 Groninger gemeenten, in samenwerking met groot aantal partners. Wij werken voor burgers, bedrijven en instellingen in provincie Groningen.</p>
<p>Welke prestaties levert Veiligheidsregio Groningen?</p>	<p>Het gaat hierbij om de prestaties van de organisatie Veiligheidsregio Groningen (dus brandweezorg en crisisbeheersing):</p> <ul style="list-style-type: none"> <li>• Wettelijke taken (WvR), zoals het voorkomen en bestrijden van branden en hulpverlening bij incidenten;</li> <li>• Taken op gebied van andere wet- en regelgeving, zoals het Besluit risico's zware ongevallen;</li> <li>• Regionale afspraken (op regionaal en/of lokaal niveau) zoals een pilot sociaal brandonderzoek.</li> </ul>
<p>Hoe zijn deze prestaties bepaald?</p>	<p>Grotendeels door wet- en regelgeving en regionale bestuurlijke afspraken. Begroting is daarmee slechts in geringe mate beïnvloedbaar. Bestuurlijke uitgangspunten:</p> <ul style="list-style-type: none"> <li>• Burger staat centraal</li> <li>• Huidig niveau brandweezorg op lokaal niveau handhaven</li> <li>• Basisorganisatie VR op orde brengen</li> <li>• Formatie is vastgesteld</li> </ul>
<p>Wat is de invloed gemeentebestuur en gemeenteraad?</p>	<p>Lokale brandweezorg en crisisbeheersing zijn onderdeel van het gemeentelijk integraal veiligheidsbeleid. Raad en bestuur worden uitgenodigd om lokale doelen te stellen en daarmee input te leveren voor het jaarplan van het cluster. Hiermee komt de burger centraal te staan.</p>
<p>Wat zijn de kosten van Veiligheidsregio Groningen in 2015?</p>	<p>De begroting omvat in totaal € 41,7 miljoen en bestaat uit het programma Veiligheid, bestaande uit volgende deelprogramma's:</p> <ul style="list-style-type: none"> <li>• Crisisbeheersing en rampenbestrijding: € 1,3 miljoen</li> <li>• Brandweezorg, incl. Meldkamer: € 37,6 miljoen</li> <li>• GHOR: € 1,8 miljoen</li> <li>• Gemeentelijke Kolom: € 1,0 miljoen.</li> </ul>

## Waar staat (de organisatie) Veiligheidsregio Groningen voor?

### Resultaten en prestaties

Het hoofddoel van de organisatie is het leveren van goede brandweerzorg en het, samen met de partners in crisisbeheersing, neerzetten van een slagvaardige en doelmatige crisisorganisatie. De organisatie doet dit met bijna 1000 medewerkers waarvan ruim 700 brandweervrijwilligers.

Brandweerzorg wordt verzorgd vanuit veertig brandweerposten. De taken op het gebied van de rampenbestrijding en crisisbeheersing worden in nauwe samenwerking met de regionale partners in crisisbeheersing geleverd.

De resultaten en prestaties voor de periode 2014-2016 zijn als volgt samen te vatten:

1. Het voorkomen en bestrijden van rampen en crises samen met onze crisispartners
2. Een optimaal (brand-)veiligheidsniveau in de regio door:
  - o Risico gestuurd te werken;
  - o Informatie gestuurd te werken;
  - o een goede samenwerking met partners, burgers en bedrijven;
  - o een moderne repressieve organisatie;
  - o de specialistische taken te herijken.
3. Een effectieve en ondersteunende bedrijfsvoering.



### Ontwikkeling en ambities

Veiligheidsregio Groningen heeft de volgende vier strategische ontwikkelthema's benoemd waarmee de ambities ten aanzien van de ontwikkeling van het vak en de organisatie worden vormgegeven.

1. Contextgericht werken; in verbinding staan met de omgeving, burgers bedrijven en instellingen
  - Aardbevingen
  - Kennis, onderzoek en informatie
  - Buurtgericht werken
  - Oude en nieuwe media
  - Partners en allianties
  - Jeugd heeft de toekomst
  - inrichten 'frontoffice' voor burgers en bedrijven (intake geen spoed)
2. Het nieuwe vakmanschap; vernieuwing van de organisatie en het vak.
  - Ploegchef 2.0
  - Incidentbestrijding 2.0
  - Intake (spoed)
  - Materiaal, middelen en technologie
3. Aantrekkelijk werkgeverschap
  - Vrijwilligers 2.0
  - Beroeps 2.0
  - Integriteit
  - Fit, gezond en veilig
  - Overleg & medezeggenschap
4. (Maatschappelijk) verantwoord bedrijfsvoeren
  - Maatschappelijk verantwoord ondernemen
  - Meldpunt bureaucratie

## DEEL 2: JAARPLAN 2015 CLUSTER Stad

### Speerpunten cluster Stad in 2015

#### Omschrijving verzorgingsgebied cluster Stad

- De gemeente Groningen is de hoofdstad van de provincie en is opgedeeld in 17 wijken. De Stad kent naast diverse nieuwe woonwijken ook een oude historische binnenstad
- De gemeente heeft een oppervlakte van 8.372 hectare
- De gemeente heeft 200.000 inwoners (stand 4<sup>e</sup> kwartaal 2014)
- In de gemeente staan onder andere meerdere zorginstellingen, 2 ziekenhuizen, een TBS kliniek, een jeugdgevangenis, een GGZ instelling een, cellencomplex van de politie, diverse industriële objecten en fabrieken Bijzondere infrastructurele voorzieningen, 50 basisscholen, meerdere scholen voor het voortgezet onderwijs, een Hogeschool en een universiteitscomplex. Ook is er een stadion voor het spelen van betaald voetbal
- Binnen de gemeente zijn meerdere recreatiegebieden en (zwem)plassen. Ook zijn er diverse waterwegen voor pleziervaart
- De gemeente wil een landelijke uitstraling hebben als evenementenstad, hierdoor zullen er veel grote evenementen georganiseerd worden



#### Binnen de gemeente zijn diverse risico's te benoemen zoals:

- Een historische binnenstad met veel aanenschakeling van oude panden en houtbouw
- Vele studentenkamers
- Steeds meer zelfstandig wonende ouderen
- Een aantrekkelijk horecagebied met zeer ruime openingstijden
- Diverse auto(sne)wegen
- Diverse kanalen, rivieren en waterpartijen met onder andere recreatiemogelijkheden

## Incidentbestrijding

- **Brandweezorg**
  - Voor de brandweezorg in de cluster Stad staan 18 beroepsbrandweermannen/-vrouwen 24 uur per dag, 7 dagen in de week paraat om de burgers te helpen als dat nodig is
  - Meer dan 1000 keer per jaar wordt de brandweer in de Stad opgeroepen
  - Binnen 2 minuten na alarmering zijn wij op pad om hulp te bieden
  - Naast het leveren van de basisbrandweezorg aan de burgers in de Stad, levert de beroepsbezetting ook een aantal specialistische ondersteunende taken in de Stad en de rest van de regio. Zo leveren wij:
    - Een duikteam, voor het zoeken en redden van mensen onder water
    - Een gaspakkenteam voor het bestrijden van "complexe" ongevallen met gevaarlijke stoffen
    - Specialistische voertuigen ter ondersteuning van de basisbrandweezorg
  - Alle bijzondere inzetten worden geëvalueerd en eventueel in een leertafel besproken. We willen blijven leren van incidenten
- **Ontwikkelingen op het gebied van de brandweezorg in 2015**
  - Er vindt onderzoek plaats naar een goed rooster voor de beroepsbezetting en er wordt een nieuw functiehuis gemaakt voor de beroepsbezetting
  - Er wordt gekeken welke taken de beroepsbezetting aanvullend kan uitvoeren naast de incidentbestrijding en de voorbereiding hierop. Voorbeelden die onderzocht worden zijn; ondersteuning van de tekenkamer voor het maken van bereikbaarheidskaarten, het uitvoeren van brandveiligheidschecks (controles) in woningen en studentenkamers (die niet vallen onder de melding Brandveilig Gebruik), het controleren van studentenkamers (die vallen onder de melding Brandveilig Gebruik), het geven van voorlichting aan belangrijke doelgroepen, het uitvoeren van facilitaire werkzaamheden
  - Er wordt in 2015 een begin gemaakt naar vernieuwde incidentbestrijding. Er wordt gekeken hoe we nog efficiënter, veiliger en sneller incidenten kunnen bestrijden en hulp kunnen bieden aan burgers
  - Er vindt een herijking plaats van het specialisme waterongevallen bestrijding en de gaspakkenteams in de regio



- **Crisisbeheersing**

*Binnen Veiligheidsregio Groningen werken wij met crisispartners (Brandweer, Politie, GHOR, Gemeentelijke Kolom Groningen, Defensie, Waterschappen, Openbaar Ministerie, Provincie en Omgevingsdienst), structureel samen in het netwerk Veiligheidsregio Groningen aan rampenbestrijding en crisisbeheersing. Wij bereiden ons gezamenlijk voor op inzetten waarbij opgeschaald wordt (GRIPI<sup>1</sup>) omdat er behoefte is aan gecoördineerde multidisciplinaire samenwerking. Opleiden, trainen en oefenen zijn cruciaal in rampenbestrijding en crisisbeheersing. In 2015 organiseren we hiertoe weer een groot aantal opleidingen, trainingen en oefeningen, zoals de oefeningen voor het GBT (Gemeentelijk Beleidsteam). We maken de crisisbeheersing in de regio nog sterker en effectiever door aan de slag te gaan met het verder ontwikkelen van samenwerking met burgers, bedrijven en instellingen. Hierbij zoeken we actief naar nieuwe samenwerkingsvormen (o.a. via sociale media), en sluiten we ook aan bij bestaande initiatieven zoals Brandveilig leven en de risico-campagne 'Je hebt meer in huis dan je denkt'. Ook werken we nauw samen met de buurregio's Fryslân en Drenthe en onze Duitse collega's. We richten ons in regionaal verband op een aantal inhoudelijke thema's (Water en evacuatie, uitval vitale infrastructuur, aardbevingen, nucleaire risico's).*

**Specifieke speerpunten in 2015 voor cluster Stad**

- *Voorafgaand aan ieder groot evenement vindt er table-top oefeningen plaats met alle hulpdiensten, de organisatie van het evenement en de gemeente. Doel is om de mogelijke scenario's uit het opgestelde draaiboek te beoefenen en bewustwording te creëren van de mogelijke escalaties. Aan de hand van de uitkomsten van de table-top oefening kan eventueel het draaiboek bijgesteld worden of aanvullende maatregelen genomen worden*
- *Minimaal 5 keer per jaar vindt er een multidisciplinaire operationele eindoefening plaats in het verzorgingsgebied*
- *Begin 2015 wordt het incidentbestrijdingsplan "Euroborg" vastgesteld door het regionaal bestuur en zal er een multidisciplinaire coördinatioefening gehouden worden*
- *Er zijn goede contacten met de stadsdeel coördinatoren en wijkagenten om te monitoren wat er leeft en speelt in de wijken*
- *Als de nieuwe leiding van de politie is gepositioneerd in alle basiseenheden in de Stad zullen we de verbinding zoeken om nog meer af te stemmen en om van elkaar te leren*

<sup>1</sup> Gecoördineerde regionale inzetprocedure; wijze van multidisciplinaire aansturing en coördinatie van incidenten. Kent 4 niveaus (1 t/m 4)

## Risicobeheersing

- **Toezicht**
  - *Wij voeren toezicht op gebouwen uit conform het handhavingsuitvoeringsplan (HUP<sup>2</sup>) van de gemeente Groningen, ons streven is om het aantal benoemde controles uit te voeren (zie bijlage)*
  - *Wij gaan studentenkamers (kamerwijze verhuur) waarvoor een melding brandveilig gebruik is ingediend controleren zoals deze in het HUP 2015 is vastgesteld. Doordat de controles nu bij één partij ligt (voorheen team VTH van de gemeente en brandweer) kunnen we efficiënter en projectmatiger controleren (inclusief het geven van voorlichting aan de bewoners). Het behandelingstraject voor de meldingen brandveilig gebruik en handhaving wordt uitgevoerd door de gemeente (de brandweer brengt wel een advies uit op de meldingen Brandveilig gebruik en/of Wabo vergunningen (Bouwen / Brandveilig gebruik)*
  - *Wij zullen met betrekking op evenementen meer op afstand toezicht houden. Zo zullen wij ons meer gaan richten op de voorbereidingen en opbouw van een evenement en minder aanwezig zijn bij het evenement zelf. Hiervoor zullen wij via een wacht- en storingsdienst wel altijd bereikbaar zijn om de brandveiligheidsvragen te beantwoorden van de gemeentelijke toezichthouders en andere partners. In voorkomende gevallen zullen wij ook ter plekke advies uitbrengen*
  - *Er wordt onderzocht welke consequenties de uitkomsten van het inspectierapport van de brand aan de Kelders in Leeuwarden hebben voor toezicht in de Stad*
  - *Bij grote objecten/gebouwen (zoals UMG en FPC Dr. S. van Mesdagkliniek) zal het toezicht projectmatig worden weggezet en zal een toezichtsplan worden opgesteld, op deze manier werken kan het toezicht zo doelmatig mogelijk worden weggezet*
  
- **Brandveilig Leven & Ondernemen (brandveiligheidsbewustzijn en gebruik van gebruikers en bewoners)**
  - *Via de website kunnen bewoners een aanvraag doen voor een brandveiligheidscheck, hierbij controleren wij de woning, en adviseren wij de bewoners op het gebied van brandveiligheid*
  - *Eind 2014 wordt gestart met een pilot voor brandveilig ondernemen in de Zwanestraat. In 2015 krijgt dit een vervolg in nog 2 straten in de binnenstad. Dit past binnen "Veilig ondernemen Groningen"*
  - *Bij incidenten met een impact voor de omgeving zullen wij de omliggende omwonenden informeren over de gebeurtenis, wat de brandweer heeft gedaan en zullen wij de mensen bijpraten over de eventueel te nemen maatregelen in het voorkomen van/of tijdens een betreffend incident (Voorlichting na brand)*
  - *Er wordt in 2015 voor de doelgroepen "Ouderen" beleid vastgesteld voor brandrisico's en brandweerzorg*
  - *Er zal bij diverse doelgroepen voorlichten worden. De nadruk ligt onder andere bij studenten en ouderen*

<sup>2</sup> Handhaving uitvoeringsplan van de gemeente Groningen. Dit is in overleg met team VTH van de gemeente tot stand gekomen

<ul style="list-style-type: none"> <li>• <b>Pilots</b> <ul style="list-style-type: none"> <li>▪ Er zal in een aantal gemeenten (waaronder de Stad) getest worden met buurtgerichte brandweezorg. Op buurtniveau willen we in contact komen met de burger (bijvoorbeeld doelgroepen die de meeste risico's lopen). De contacten voor buurtgericht werken zullen opgepakt worden via de bestaande netwerken in de wijken zoals de Stadsdeelcoördinatoren, wijkagenten, wijkraden en woningbouwcoöperaties.</li> </ul> </li> </ul>	<p><b>Aardbevingen</b></p> <ul style="list-style-type: none"> <li>• De Veiligheidsregio zal in 2015 het Incidentbestrijdingsplan "aardbevingen" en de onderliggende operationele plannen opnieuw bekijken naar de laatste inzichten en bevingen. Dit omdat epicentra en effectgebieden verschuiven. Hierin wordt ook gekeken of dit consequenties heeft risico's in de Stad en hoe we ons hierop moeten voorbereidingen</li> <li>• De Veiligheidsregio wil beter aansluiten op relevante bestuurlijke en maatschappelijke netwerken en zich ontwikkelen tot een betrouwbare onafhankelijke veiligheidsorganisatie voor burgers, bestuur en partners</li> <li>• Het uiteindelijke doel is risicobewustzijn van burgers te verhogen, zelfredzaamheid te bevorderen en maatschappelijke onrust te beperken. Dit wordt onder andere opgepakt door betrokken te zijn bij de ontwikkeling van een lespakket voor lagere scholen.</li> <li>• We organiseren in samenwerking met belangenverenigingen en gemeenten periodiek informatiebijeenkomsten in de hele regio</li> </ul>	<p><b>Personeel</b></p> <ul style="list-style-type: none"> <li>• Binnen de cluster werkt 16,9 FTE in dagdienst, hiervan is 3 FTE gestationeerd in de cluster Stad maar verricht werk voor meerdere clusters</li> <li>• De uitrukdienst bestaat uit 85 FTE welke verdeeld zijn over 3 ploegen</li> <li>• De bezetting wordt aangevuld met 6 oproepkrachten (brandweervrijwilligers uit de regio Groningen) en 6 dagdienstmedewerkers uit het cluster. Deze mensen vullen gaten in de bezetting op en draaien ook mee in het zomervakantierooster</li> <li>• De niet repressieve vrijwilliger zal mogelijk in 2015 worden geformaliseerd (Landelijk beleid). Deze kan bijvoorbeeld werkzaamheden verrichten voor taken binnen Brandveilig Leven of de jeugdbrandweer begeleiden. Binnen de Stad zal gekeken worden of er werkzaamheden zijn die deze vrijwilligers kunnen uitvoeren</li> <li>• Alle mensen in de uitrukdienst zullen een realistische training bijwonen in Weeze (Duitsland)</li> </ul>
---	--	---

### Huisvesting / kazernes

Op dit moment wordt een huisvestingsonderzoek uitgevoerd door een onafhankelijk bureau inzake de eigendomsverhoudingen, zeggenschapsverhoudingen en financiële verhoudingen van de kazernes. In dit onderzoek wordt huisvesting van dagdienstpersoneel buiten kazernes meegenomen. Indien de uitkomsten van het huisvestingsonderzoek gaan leiden tot financiële afspraken en verhoudingen, dan worden uiteraard de bevoegde bestuursorganen bij de besluitvorming betrokken.

- De cluster Stad levert de brandweerzorg vanuit 2 kazernes. De ene is geëquipeerd aan de Sontweg en de andere aan de diamantlaan.
- De kazerne aan de Sontweg is de kazerne met de meeste voorzieningen. Hier staan alle specialistische voertuigen en wordt bemand door 12 personen van de uitrukdiens. Daarnaast is er ook een oefenplaats waar het korps zich vakbekwaam houdt op de verschillende vaardigheden. Daarnaast is er een werkplaats voor het onderhouden van voertuigen en ademluchtapparatuur. Ook zijn er diverse sportfaciliteiten zoals een fitnessruimte, sportzaal en sportveld. Sinds oktober 2014 is ook de testlocatie voor de periodieke keuring (PPMO) van uitrukpersoneel hier gevestigd, voor het bijhouden van de duikvaardigheden is er een duikbassin aanwezig
- De dagdienst van de cluster Stad is ook gevestigd aan de Sontweg, evenals de andere centrale diensten en sectoren van de Veiligheidsregio Groningen
- De kazerne aan de diamantlaan wordt bezet door 6 personen van de uitrukdiens. Hier staat 1 tankautospuiter. Het pand wordt gedeeld met een basiseenheid van de politie



Kazerne aan de Sontweg



Kazerne Diamantlaan

### **Materieel en materiaal**

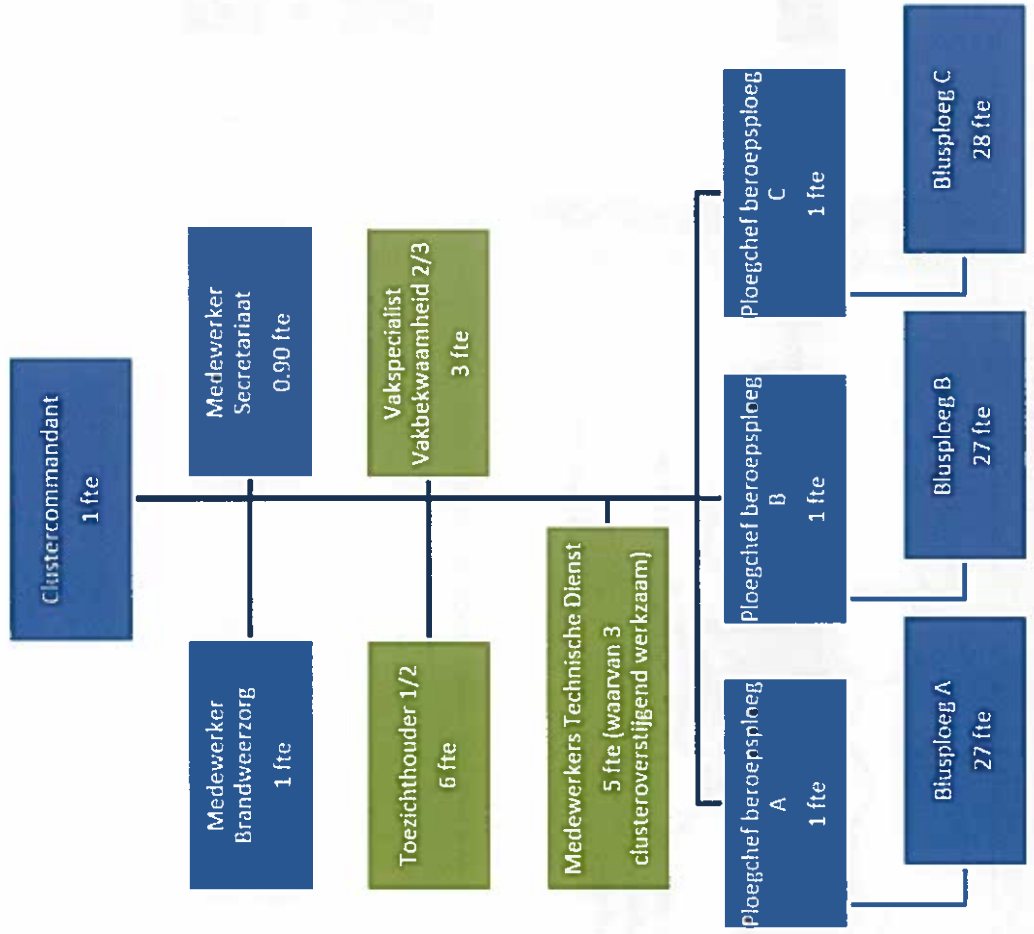
- *Het volgende materieel staat in de kazernes van cluster Stad ten behoeve van de incidentbestrijding*
  - *4 tankautospuiten*
  - *2 hoogwerkers*
  - *1 waterongevallen voertuig*
  - *1 hulpverleningsvoertuig met kraan*
  - *1 gereedschap/materieelvoertuig*
  - *5 haakarmvoertuigen t.b.v. het transport van haakarmcontainers*
  - *1 schuimbluscontainer*
  - *1 watertankcontainer*
  - *1 verlichtingscontainer*
  - *1 ontsmettingscontainer*
  - *1 container en behoeve van de bestrijding van gevaarlijke stoffen (gaspakketteam)*
  - *1 container met oilbooms voor het bestrijden van oppervlakteverontreiniging op het water*
  - *1 commandocontainer t.b.v. het COPI (Coördinatie team Plaats Incident, GRIP 1)*
  - *1 slangencontainer voor het transporteren van grote hoeveelheden water op afstand (maximaal 3 km)*
  - *1 boot met sonar t.b.v. waterongevallen*
  - *1 poederblusaanhangers*
  - *2 aanhangers met waterkanonnen*
  - *1 dompelpompaanhanger*
- *Er zijn 9 dienstvoertuigen beschikbaar voor algemeen gebruik en logistieke ondersteuning*
- *Na de zomer van 2014 is een nieuwe hulpverleningsvoertuig met kraan geleverd. Begin 2015 zal dit voertuig op de uitruk komen nadat de bedieners zijn opgeleid*
- *In 2015 dienen 2 tankautospuiten vervangen te worden. De voorbereiding op de aanbesteding is inmiddels begonnen, uitlevering is eind 2015, begin 2016*
- *Vanuit de ontwikkelportefeuilles materieel, middelen en technologie zal in 2015 gekeken worden naar welke innovaties en doorontwikkelingen we willen oppakken binnen de brandweer*
- *Het in beeld brengen van de meerjarenplanning en vervangingsinvestering voor materieel wordt in 2015*

**Samenwerkingsverbanden (omgeving en maatschappij)**

- *Binnen het cluster is met veel organisaties en bedrijven regelmatig overleg. Voorbeelden hiervan zijn het UMCG, de FPC DR. S. van Mesdag, het martini ziekenhuis. Daarnaast is er geregeld overleg met studentenverenigingen, woningbouwcorporaties, Noordelijke ondernemers Groningen, Groninger cityclub.*
- *De Veiligheidsregio is ook in diverse gemeentelijke projectgroepen acties zoals; Project-/stuurgroep Oud en Nieuw, Aardbevingen ...*
- *Het streven is om 2015 nog meer in de maatschappij te staan bij nieuwe relaties en de bestaande te verstevigen*



**Bijlage structuur van het cluster**



Functionele aansturing  
 Hierarchische aansturing



## **Bijlage brandveiligheidsaspecten uit het handhaving uitvoeringsplan 2015 van de gemeente Groningen**

Het toezicht op brandveiligheidsaspecten richt zich op de bouwfase en de gebruiksfase. Verder houdt de Veiligheidsregio Groningen zich bezig met het periodiek toezicht op het onderdeel brandveilig gebruik van gebouwen en evenementen. De uitvoering van dit toezicht is gebaseerd op Brandrisicoprofiel Veiligheidsregio Groningen. De frequentie van toezicht varieert van twee keer per jaar voor de hoogste risico's tot één keer per twee jaar voor de laagste risico's. Dit kan worden aangepast aan het naleefgedrag en dit willen we ook gaan monitoren voor het onderdeel kamerverhuur.

Bij toezicht op nieuwbouw- en verbouwprojecten hanteren we zoveel mogelijk dezelfde indeling in klassen zoals deze gebruikt wordt bij bestaande bouw. De basis voor toezicht is de vergunning en de melding.

Toeziën op het voldoen aan de regelgeving is een belangrijk instrument om de brandveiligheid te vergroten. Maar het is beter wanneer eigenaren en gebruikers van panden zichzelf bewust zijn van de brandveiligheidssituatie in hun eigen pand. Daarom wordt het toezicht vanaf 2015 gecombineerd met een nieuwe aanpak: Brandveilig Leven. Mensen bewust maken van mogelijke onveilige situaties en het voorkomen daarvan. De rol van de toezichthouder gaat daarbij inhoudelijk voor een deel veranderen. Op die manier kunnen we met dezelfde capaciteit een groter effect en groter rendement bereiken. Daarbij wordt uitgaan van dezelfde prioritering als voor het toezicht. Kamergewijze verhuur (studentenwoningen) en de ziekenhuizen staan daarbij bovenaan (klasse I). In het voorjaarsdebat op 25 juni 2014 heeft de Raad een motie aangenomen die het college vraagt om in 2015 minimaal 1123 brandveiligheidscontroles in kamerverhuurpanden uit te laten voeren. In het al eerder genoemde brandrisicoprofiel behoren de kamerverhuurpanden ook tot de hoogste risicogroepen.

Daarnaast zijn er bepaalde doelgroepen/categorieën die we op basis van toezicht niet kunnen bereiken, maar waar wel veel veiligheidswinst te behalen is. De categorie 'woningen' is daar bijvoorbeeld één van. Daar is geen wettelijke basis voor toezicht, maar is wel de categorie waar de meeste slachtoffers vallen.

Het bewustwordingsprogramma (brandveilig leven) bestaat onder meer uit de volgende onderdelen:

1. Contacten leggen met belangrijke partners die vanuit hun achtergrond en/of professie medewerking kunnen verlenen aan bewustwording op het gebied van brandveiligheid (woningbouwverenigingen, zorginstellingen, verzekeringen, etc.).
2. De brandveiligheidscheck is beschikbaar voor de categorie woningen en kamerverhuur (tot en met 4 wooneenheden). Door middel van een controle in de woning, gaan we het gesprek aan met de bewoner. Daarmee wordt niet alleen de brandveiligheid vergroot, maar ook de bewustwording ten aanzien daarvan.
3. Naast de brandveiligheidschecks gaan we ons specifiek richten op de doelgroep 'ouderen'. Doordat de levensverwachting en vergrijzing verder toenemen en het kabinetsbeleid ervoor zorgt dat mensen steeds langer thuis blijven wonen, is de verwachting dat het aantal branddoden de komende jaren stijgt.
4. Het opstarten van een specifiek bewustwordingsprogramma samen met VTH-Groningen, gericht op de studentenpanden van de studentenverenigingen. Hiervoor wordt een projectplan opgezet en uitgevoerd.
5. Tijdens toezicht op kamerverhuurpanden wordt waar mogelijk met bewoners gesproken over hun brandveilige omgeving (hoe deze te verhogen, te handhaven en hoe op te treden bij een eventuele brand).

6. 'Geen Nood bij Brand!' is een nieuwe methode voor veiligheidscontroles in zorginstellingen en heeft als doel het vergroten van kennis en bewustwording bij cliënten, medewerkers, management en bestuurders van zorginstellingen, om zo de brandveiligheid structureel te verbeteren in de zorg.
7. Er wordt een pilot opgezet die zich richt op buurtgerichte brandweezorg. Hierbij wordt gekeken in hoeverre een "buurt" zelf invloed kan hebben op de eigen brandveiligheid en op welke manier de brandweer dit mogelijk kan maken. Dit wordt gestart in 2015.
8. Veilig Ondernemen. Dit programmaonderdeel ligt in de lijn van het Keurmerk Veilig Ondernemen. Ook hier zal worden ingezet op de bewustwording van brandveiligheid bij de ondernemer. Deelname aan de projectgroepen Veilig Ondernemen Groningen (VOG) en Beveiliging Bedrijfsomgeving Groningen (BBOG) zal worden voortgezet. Het betreft hier voornamelijk de ondernemers uit de detailhandel in de kernwinkelgebieden en de ondernemers op de bedrijventerreinen. De gemeente Groningen evalueert en actualiseert het Convenant Veilig Uitgaan met de horecaondernemers. De brandweer is bereid om als partner binnen het convenant aan te te sluiten. De methodiek van het werken aan bewustwording op het gebied van brandveiligheid zal hierbij worden gehanteerd.

In onderstaande tabel is het toezicht op basis van de risicoanalyse weergegeven, waarbij zowel het toezicht als de bewustwordingsmogelijkheden in de prioritering zijn meegenomen.

Klasse	Opmaak
I	ALTA RISICO (ROOD)
II	GROOT RISICO (ORANJE)
III	BEPERKT RISICO (GEEL)
IV	KLEIN RISICO (LIMON)
V	ZER RISKISICO (BLAUW)

Uitsplitsing	Frequentie per jaar	Uren per inrichting	Aantal inrichtingen 2015	Uren
<b>Taak: Toezicht op basis van risicoanalyse</b>				
UMCG complex	2			150
Klasse I	1-2	6	34	204
Klinieken, ziekenhuizen, Zorgclusterwoning (24-uurs zorg), Verpleegtehuizen		4	18	72
Klasse I	0,5-1	2-3	1200	2800
Kamergewijze verhuur				
Klasse II	0,2-1	4	337	1348
Logiesfunctie, Winkelgebouwen, Winkelcentra, Zorgclusterwoning in woongebouw op afroep, Scholen, Cafés, discotheken, restaurants, Tentoonstellingsgebouwen, Buurthuizen, ontmoetingscentra, wijkcentra, Klinieken, ziekenhuizen (dagbehandeling)				
Klasse III	0,2-0,5	4	164	656
Middelgrote logiesfunctie.  Fabrieken, industrie, Middelgrote scholen, buurthuizen, ontmoetingscentra, wijkcentra. Dagverblijf gehandicapten, Sporthallen, Kinderopvang, Groepszorgwoning (zorg op afspraak). Peuterspeelzalen, zwembaden. Middelgrote theaters, bioscopen, aula's. Kantoren.				
Klasse IV	4	4	1	4
Stadion				
Klasse IV	1	6	2	12
Gevangenis				
Klasse IV	0,2-0,5	4	21	84
Middelgroot theater, schouwburg, bioscopen, aula's. Parkeergarages > 1000m <sup>2</sup> , Middelgrote kantoren, musea, gebedshuizen, bibliotheken.				
Toezicht projecten (bijvoorbeeld themacontroles).				400
Toezicht evenementen			330	500
Toezicht op nieuwbouw en verbouwprojecten op basis van vergunningverlening of meldingen.				2800 <sup>3</sup>
BVL ondersteuning en projecten				800

<sup>3</sup> We gaan uit van 1400 uur voor 1 fte, in overeenstemming met de berekeningen uit het Save-rapport. Dat betekent dat we te maken hebben met een omrekeningsfactor van 0,91.

