



Afdeling **Beleid en Programmering**
Onderwerp **Stand van zaken aanpak huiselijk geweld**

Bezoekadres
Europaweg 8

Postadres
Postbus 268
9700 AG Groningen

E-mailadres
info@ocsw.groningen.nl

Website
www.groningen.nl

De leden van de raad van de gemeente Groningen
te
GRONINGEN

Telefoon (050) 367 61 44 Bijlage(n)

Ons kenmerk OS 10.2425946

Datum **10 NOV 2010** Uw brief van

Behandeld
door O van der Molen

Geachte mevrouw/heer,

Hierbij informeren we u over de realisatie van de aanbevelingen uit het onderzoeksrapport "Van opvang naar aanpak" van de Commissie Aanpak huiselijk geweld. Deze commissie onderzocht in 2009 in opdracht van de provincie Groningen en de gemeente Groningen de aanpak van huiselijk geweld in onze provincie. De opdracht van de commissie was om onze aanpak van huiselijk geweld tegen het licht te houden en met aanbevelingen te komen om deze te verbeteren. In november 2009 presenteerde de commissie haar onderzoeksrapport. Dit onderzoeksrapport met een raadsbrief (OS 10.21675) is begin dit jaar naar u toegestuurd. Samen met betrokken instellingen, financiers en de Groninger gemeenten zijn we aan de slag gegaan met de aanbevelingen van de commissie.

De belangrijkste aanbeveling van de onderzoekscommissie was het verstevigen van de gemeentelijke regie op de aanpak van het huiselijk geweld en het versterken van de positie van het Advies en Steunpunt Huiselijk Geweld (ASHG). We zijn er met de Groninger gemeenten in geslaagd om een gezamenlijke visie op huiselijk geweld te ontwikkelen en de gemeentelijke aansturing en besluitvorming van deze aanpak vorm te geven. In de aanpak heeft het ASHG een duidelijke centrale positie gekregen. De aanbeveling van de commissie om de gemeentelijke zorgnetwerken van het Centrum voor Jeugd en Gezin (CJG) en de Openbare Geestelijke Gezondheidszorg (OGGz) te verbinden aan de aanpak van huiselijk geweld is in de aanpak opgenomen.

Samen met het Openbaar Ministerie slagen we erin om de gestopte financiering van de vroeghulp van de reclassering aan plegers van huiselijk geweld in 2009 voor 2010 weer te hervatten.



Verder beval de commissie aan om het tien dagenmodel (crisisinterventie: direct hulpverlening aan slachtoffer, pleger en kind) op alle politiemeldingen van huiselijk geweld toe te passen.

Dit doen we in de provincie slechts waar een huisverbod wordt opgelegd. De Groninger gemeenten continueren daarom in 2011 de gemeenschappelijke financiering van het huisverbod van € 0,42 per inwoner. De aanbeveling van de onderzoekscommissie om deze aanpak voor alle politiemeldingen van huiselijk geweld toe te passen is niet realiseerbaar gebleken vanwege een gebrek aan financiële middelen bij de Groninger gemeenten en het wegvallen van de provinciale financiering van de hulpverlening aan kinderen die getuige zijn van huiselijk geweld.

In de gemeente Groningen volgen we echter voor alle politiemeldingen de methodiek van het tien dagen model, althans wanneer betrokkenen daarvoor toestemming hebben gegeven. In ons collegeprogramma hebben we de ambitie opgenomen om extra aandacht aan kinderen te besteden. Daarom hebben we hiervoor in de gemeente Groningen extra budget gereserveerd. Om deze hulpverlening bij alle politiemeldingen te garanderen hebben we deze hulpverlening aan kinderen opgenomen in onze begroting voor volgend jaar.

De visie van de Groninger gemeenten, de uitwerking van de aanpak en de gemaakte afspraken treft u in de bijlage aan.

Een aantal aanbevelingen van de onderzoekscommissie hebben we niet kunnen realiseren. Het verlengen van de openingstijden van het ASHG voor meldingen van huiselijk geweld is kostbaar (€ 170.000,-) en binnen de rijksbijdrage voor de aanpak van huiselijk geweld die de centrumgemeente Groningen ontvangt niet realiseerbaar.

De verbetering van de hulpverlening aan plegers door aanwezigheid van forensische psychiatrie bij het eerste hulpverleningscontact is niet gerealiseerd. Organisatorisch en financieel is dit moeilijk. Daarnaast onttrekken plegers zich veelal aan hulpverlening door niet op afspraken met reclassering of forensische psychiatrie te verschijnen. Desondanks zetten we ons in om de hulpverlening aan plegers te verbeteren.

We zijn onder de indruk van de inzet en de prestaties van politie, instellingen en het ASHG bij het terugdringen van huiselijk geweld in de provincie Groningen. Dit blijkt uit het aantal opgelegde huisverboden. We zijn in absoluut aantal van ruim 100 huisverboden in 2010, de vijfde regio van Nederland.

Bij de toepassing van de wet huisverbod komt de complexiteit en de weerbarstigheid van de problematiek van huiselijk geweld nadrukkelijk naar voren. In de provincie Groningen wordt het landelijk beeld bevestigd, dat een goede crisisinterventie het geweld kan stoppen. Echter in een vroeg stadium melden van huiselijk geweld en een consequente systeemgerichte



vervolg hulpverlening na het opleggen van een huisverbod zijn noodzakelijk om het huisverbod een succesvolle interventie te maken.

Tenslotte willen we nog ingaan op de aanpak van ouderenmishandeling. In april dit jaar is het project van ouderenmishandeling afgerond. Het project werd door het ASHG uitgevoerd en gefinancierd door de provincie Groningen en de centrumgemeente Groningen. Het project beoogde de aanpak van ouderenmishandeling binnen de beschikbare rijksmiddelen verder te ontwikkelen.

Het project leverde een methodische handleiding en bijbehorende training voor professionals op. Daarnaast is de provinciale infrastructuur versterkt en participeert het ASHG in een landelijk overleg.

Helaas lukt het niet om situaties van ouderenmishandeling boven tafel te krijgen. Het blijft bij een klein aantal meldingen bij politie en ASHG.

Als vervolg op het project ouderenmishandeling continueren we binnen de beschikbare rijksmiddelen de opgebouwde infrastructuur van aandachtsfunctionarissen ouderenmishandeling in de provincie.

Met de komst van de meldcode huiselijk geweld komend voorjaar combineren we onze aanpak van huiselijk geweld met de Regionale Aanpak Kindermishandeling (RAAK). In het kader van de meldcode willen we publicitair extra aandacht besteden aan ouderenmishandeling. Temeer, omdat het ASHG bij de meldcode de taak krijgt om bij meldingen actief op te treden. Ouderenmishandeling is nadrukkelijk onderdeel van deze meldcode.

We hopen, dat we u voldoende hebben geïnformeerd over de huidige stand van zaken en de resultaten van onze inspanningen om onze aanpak van huiselijk geweld te verbeteren. De aanpak is nog steeds in ontwikkeling. We zullen u daarvan op de hoogte houden.

Burgemeester en wethouders
van Groningen,

de burgemeester,

de secretaris,

Bijlage

DE GRONINGER AANPAK VAN (HUISELIJK) GEWELD IN AFHANKELIJKHEIDSRELATIES

“EEN VEILIG THUIS VOOR IEDERE INWONER VAN DE PROVINCIE GRONINGEN”

Oktober 2010
Groninger gemeenten
Status: bestuurlijk voorstel definitief

Inhoudsopgave

	bldz.
Hoofdstuk 1: Inleiding	3
Hoofdstuk 2: Groninger visie op huiselijk geweld	5 en 6
2.1. Definitie huiselijk geweld	5
2.2. Groninger visie huiselijk geweld	5
Hoofdstuk 3: Groninger aanpak huiselijk geweld: een bestuurlijk voorstel	7 t/m 10
3.1. Aanpak huiselijk geweld op hoofdlijnen	7
3.1.1. Crisisinterventie huisverbod: toepassing 10 dagen model	7
3.1.2. Crisisinterventie bij meldingen politie huiselijk geweld	8
3.1.3. Meldingen door derden	8
3.1.4. Preventie huiselijk geweld	9
3.2. <u>A</u> dvies en <u>S</u> teunpunt <u>H</u> uiselijk <u>G</u> eweld (ASHG)	9
3.3. Taakverdeling centrum- en regiogemeente	10
3.4. Randvoorwaarden	11
Hoofdstuk 4: Meerjarenplanning Groninger aanpak huiselijk geweld	13

Hoofdstuk 1: Inleiding

Huiselijk geweld is de meest voorkomende geweldsvorm in onze samenleving. Het gaat naar schatting om 500.000 geweldsincidenten per jaar. Van de Nederlandse bevolking heeft 40% er ooit mee te maken gehad.¹ De politiek zette vanaf 2002 het huiselijk geweld nadrukkelijk op de agenda en maakte in toenemende mate middelen vrij om huiselijk geweld uit de privésfeer te halen en aan te pakken.

In de provincie Groningen startte al in 2000 een preventieproject huiselijk geweld, genaamd Thuisfront. In dit project werkten Blijf van mijn lijf huizen, Stichting Toevluchtsoord en de FIOM (Federatie van Instellingen voor de Ongehuwde Moeder en haar kind) samen. In Thuisfront werd in ketenverband de bestrijding van huiselijk geweld aangepakt. De aanpak van huiselijk geweld ontwikkelde zich vanaf 2000 van een privéprobleem naar een veiligheidsprobleem. De slachtoffergerichte aanpak maakte plaats voor een aanpak gericht op slachtoffer, pleger en betrokken kinderen (systeem gericht).

Met de komst van het Advies en Steunpunt Huiselijk Geweld (ASHG) in 2005 kreeg de aanpak van huiselijk geweld een nieuwe stimulans. Vanuit één coördinatiepunt werd de aanpak van het huiselijk geweld ondersteund en samen met de betrokken instellingen uitgevoerd. De pilot huisverbod² in 2007 met de toepassing van de 10 dagen methodiek bleek door de directe gezamenlijke aanpak van huiselijk geweld zo succesvol en stimulerend, dat de samenwerkende instellingen deze methodiek in fasen voor de gehele provincie wilden invoeren. In 2009 startten de gezamenlijke Groninger gemeenten de Wet tijdelijk huisverbod als instrument tegen het huiselijk geweld. Tot nu toe met succes. Tot nu toe zijn vanaf april 2009 tot 1 juli 2010 179 huisverboden in de provincie Groningen uitgereikt. De provincie Groningen is daarmee in absoluut aantal in 2010 de vijfde regio in Nederland. In 2010 evalueren we in Groningen het werkproces van onze aanpak van de Wet tijdelijk huisverbod en verzamelen we feitelijke gegevens van de ingevulde risico inventarisaties van de hulpofficieren van justitie om een beter beeld te krijgen van de situaties waarin een huisverbod opgelegd wordt. Ook landelijk zijn evaluaties gepland.

Door de voortdurende gerichte publieke aandacht voor huiselijk geweld stegen in de provincie Groningen vanaf 2005 de meldingen van huiselijk geweld. Deze stijging veroorzaakte problemen met de financiering van de coördinatie van het ASHG en de inzet van noodzakelijke hulpverlening. Daarom werd begin 2009 door de provincie Groningen en de centrumgemeente Groningen een commissie Aanpak huiselijk geweld geïnstalleerd met als opdracht de huidige aanpak van huiselijk geweld te onderzoeken en aanbevelingen te doen over de aanpak van het huiselijk geweld in de toekomst.

Begin november presenteerde de voorzitter van de commissie, drs. J. Hamel, de bevindingen van de commissie³. De commissie beval onder meer aan om de huidige 10 dagenaanpak voor het huisverbod ook te hanteren voor alle politiemeldingen waar geen huisverbod wordt opgelegd. Volgens de commissie moeten gemeenten steviger de regierol in de aanpak van huiselijk geweld op zich nemen. Inmiddels is de aanbeveling van de commissie richting de provincie om de inzet voor de hulpverlening aan de kinderen die getuige zijn van huiselijk geweld te financieren niet door de provincie overgenomen. De overweging van de provincie daarbij is, dat de aangemelde kinderen maar in 10% van de gevallen zo veel problemen ondervinden van het huiselijke geweld, dat er geïndiceerde jeugdzorg noodzakelijk is. De provincie trekt daaruit de conclusie dat voor het grootste deel de hulpverlening aan kinderen die getuige zijn van huiselijk geweld tot het domein van de gemeenten behoort en daarom ook door de gemeenten gefinancierd moet worden. Tegenstrijdig aan deze zienswijze van de provincie is de justitionele aanwijzing van de Procureurs Generaal⁴. In deze aanwijzing wordt geen onderscheid gemaakt tussen kinderen die getuige zijn van huiselijk geweld en kinderen die mishandeld worden. Al deze kinderen moeten bij Bureau Jeugdzorg gemeld worden voor eventuele hulpverlening. Het bovenstaande plaatst gemeenten voor een dilemma. De gemeenten willen deze kinderen direct passende hulp bieden, maar zijn van mening dat dit grotendeels tot het domein van de provincie behoort. De gemeenten willen zich inspanssen om voor 2011 en de jaren daarna

¹ Bron: Ministerie van Justitie – factsheet huiselijk geweld (april 2007)

² Bron: ASHG Groningen - Eindrapportage pilot huisverbod Groningen (februari 2008)

³ Bron: Commissie Aanpak huiselijk geweld – Van opvang naar aanpak (november 2009)

⁴ Bron: Openbaar Ministerie: ‘Aanwijzing Huiselijk Geweld’ (juli 2008)

samen met de Provincie Groningen ook voor deze kwetsbare kinderen een passend hulpverleningsaanbod te (blijven) bieden.

Als Groninger gemeenten zetten we in deze nota onze regierol neer. Vanuit onze visie, komen de Groninger gemeenten in deze nota tot een aanpak van huiselijk geweld voor de komende jaren. De Groninger gemeenten sluiten zo veel mogelijk aan bij de aanbevelingen van de commissie Aanpak huiselijk geweld. Op het punt van de financiering van de aanpak zijn we, als gemeenten, minder optimistisch dan de commissie. Onze aanpak zullen we daarom moeten aanpassen aan onze financiële mogelijkheden.

Deze nota over de Groninger aanpak van huiselijk geweld is als volgt opgebouwd: In hoofdstuk twee wordt huiselijk geweld gedefinieerd en de Groninger visie op huiselijk geweld beschreven. Vervolgens wordt in hoofdstuk drie onze aanpak op hoofdlijnen uitgewerkt, waarin de visie binnen de randvoorwaarden concreet wordt ingevuld. De nota eindigt met een meerjarenplanning.

Hoofdstuk 2: Groninger visie op huiselijk geweld

Huiselijk geweld is een door diverse publiciteitscampagnes ingeburgerd begrip en wordt in deze nota als zodanig gebruikt. Oorspronkelijk dekte het begrip huiselijk geweld het geweld in de huiselijke sfeer. We spreken nu liever over geweld in afhankelijkheidsrelaties.

Een tijdige gerichte aanpak van huiselijk geweld voorkomt herhaling van geweld en ernstige psychische problemen op latere leeftijd. Voor kinderen is het een traumatische ervaring om getuige te zijn van aanhoudend geweld tussen hun ouders.

2.1. Definitie huiselijk geweld

In Groningen definiëren we huiselijk geweld als volgt:

Huiselijk geweld is geweld, dat door iemand uit de huiselijke kring van het slachtoffer is gepleegd.⁵ Geweld wordt door van Dijk e.a. omschreven als aantasting van de persoonlijke integriteit waarbij psychisch, lichamelijk en seksueel geweld onderscheiden wordt. Tot de huiselijke kring worden (ex) partners, gezinsleden, familieleden en huisvrienden gerekend, waarbij een huisvriend wordt omschreven als een persoon die een vriendschappelijke band onderhoudt met het slachtoffer, of iemand uit de onmiddellijke omgeving van het slachtoffer en het slachtoffer in de huiselijke sfeer ontmoet. Niet de plek waar het geweld plaatsvindt, is doorslaggevend voor de vraag of al dan niet sprake is van huiselijk geweld, maar de relatie tot de persoon die het geweld pleegt. Verder moet er sprake zijn van een zekere stelselmatigheid.

In deze definitie kan huiselijk geweld verschillende verschijningsvormen aannemen, zoals kindermishandeling, partnergeweld, ouder- en ouderenmishandeling en eergeerelateerd geweld.

2.2. Groninger visie huiselijk geweld

Ieder mens weet dat het gebruik van geweld in Nederland niet mag en strafbaar is. Toch komt huiselijk geweld veel voor, waarbij langdurig, zonder dat er van buitenaf ingegrepen wordt, het geweld voortduurt. Vaak is het betrokken gezin bekend bij de hulpverlening (> 50%) en zijn familie, burens en hulpverlening op de hoogte van het geweld.

Het is duidelijk, dat het weet hebben van huiselijk geweld niet automatisch leidt tot het melden van huiselijk geweld. Veelal wordt er pas tot melding overgegaan als de situatie is geëscaleerd en de politie ingrijpt.

Voor potentiële melders zijn er genoeg redenen te bedenken om niet te melden. Door het niet melden draagt de potentiële melder bij aan het voortduren van het geweld.

De ervaring heeft geleerd dat publiciteitscampagnes en aansluitende preventieprogramma's nodig zijn om de burgers en professionals bewust te laten worden van de omvang, signalen en impact van huiselijk geweld. Zonder een duidelijke en herkenbare aanpak van huiselijk geweld na melding, mist deze bewustwording zijn voornaamste doel, nl. het verlagen van de meldingsdrempel voor slachtoffer, pleger, hulpverlener en omgeving.

Een duidelijke en herkenbare aanpak van het huiselijk geweld stimuleert het melden. De melder heeft het vertrouwen dat door de melding het geweld stopt en hulpverlening op gang komt.

Succesvolle preventie begint dus met een sluitende eenduidige aanpak, al dan niet in combinatie met een veilige opvang voor de slachtoffers.

Onze visie is gebaseerd op de volgende uitgangspunten:

- Een gezamenlijke provinciaal brede aanpak van huiselijk geweld door het samenbrengen van de justitiële keten met de vervolghulpverlening, waardoor de hulpverlening gesteund kan worden door drang en dwang en waarbij (vervolg)hulpverlening beschikbaar is.
- Een snelle crisisinterventie, waarbij de vervolghulpverlening direct na het binnenkomen van de melding van de politie door samenwerkende instellingen wordt ingezet.
- De gedachte dat de drempel om huiselijk geweld te melden wordt verlaagd door de wetenschap dat direct na een dergelijke melding wordt geïntervenieerd.
- De crisisinterventie is primair gericht op het stoppen van geweld en het creëren van een veilige thuissituatie. De interventie wordt zo snel mogelijk overgenomen door de plaatselijke

⁵ Bron: T. van Dijk e.a. Intramarct – Beleidsonderzoek in opdracht van Ministerie van Justitie (Den Haag 1997)

zorgstructuur, eventueel aangevuld met specialistische hulpverlening.

- De hulpverlening werkt systeemgericht. Dat betekent dat de aanpak zich richt op plegers, slachtoffers en kinderen en hun onderlinge verhouding.
- De aanpak vindt gecoördineerd plaats in de gemeentelijk netwerken (CJG en OGGz). Bij een tijdelijk huisverbod wordt samengewerkt in een crisisinterventieteam. In alle gevallen gaat het om tijdige gezamenlijke interventies, waarbij de gezinsleden worden bezocht (outreaching). Door tijdige interventie wordt de acceptatie van hulpverlening verhoogd, wordt geweld (direct) gestopt en wordt voorkomen dat het systeem zich onttrekt aan de hulpverlening.
- Het onderschrijven van de noodzaak het huiselijk geweld te stoppen. Het stoppen van geweld bevordert de veiligheid en leefbaarheid van de burger nu en in de toekomst.

Het als Groninger gemeenten gezamenlijk uitdragen van de Groninger visie verhoogt het succes van onze aanpak en geeft vooral de slachtoffers het vertrouwen dat de gemeentelijke overheid er al het mogelijke eraan doet om de veiligheid van haar inwoners te garanderen.

Hoofdstuk 3: Groninger aanpak huiselijk geweld

In dit hoofdstuk werken we onze visie binnen randvoorwaarden in een Groninger aanpak van huiselijk geweld uit.

3.1. Aanpak huiselijk geweld op hoofdlijnen

De aanbeveling van de commissie Aanpak huiselijk geweld om de 10 dagen crisisinterventie op alle politiemeldingen⁶ van huiselijk geweld bij het ASHG toe te passen, is binnen de afgesproken financiële randvoorwaarden in 2011 niet mogelijk. Dit zou de kosten voor de gemeenten minimaal verdubbelen. Doordat de aanpak van huiselijk geweld nog sterk in ontwikkeling is, willen we de aanpak van huiselijk geweld de komende jaren verder op basis van onze praktijkervaringen met de wet huisverbod vooral organisatorisch verder verbeteren. Doel van deze verbeteringen moet in ieder geval efficiency winst opleveren. In het hierna volgend overzicht werken we onze aanpak op hoofdlijnen verder uit.

3.1.1. *Crisisinterventie huisverbod: toepassing 10⁷ dagen model (n=maximaal 200)*

Beschrijving inhoud:

Bij het opleggen van een tijdelijk huisverbod passen we het 10 dagenmodel toe. Dat betekent dat er binnen 24 uur hulp van het Algemeen Maatschappelijk Werk (AMW) aan het slachtoffer geboden wordt, dat de uithuisgeplaatste binnen 24 uur hulpverlening ontvangt van de Reclassering Noord Nederland (RN) en dat er binnen 24 uur hulpverlening door kindwerkers van de Vrouwenopvang aan de betrokken kinderen wordt geboden. Betrokken kinderen worden gemeld in de verwijsindex. Indien er een ernstige dreiging voor de kinderen bestaat, wordt bureau Jeugdzorg direct bij melding ingeschakeld.

Uitgangspunt is, dat het ASHG, op basis van de bevindingen van de hulpverlening, uiterlijk op de achtste dag nadat het huisverbod is opgelegd een adviesrapport naar de burgemeester zendt. De burgemeester besluit op basis van deze rapportage om wel of niet te verlengen. De hulpverlening wordt zo snel mogelijk overgedragen aan de plaatselijke vervolghulpverlening, zonodig aangevuld door specialistische hulp. ASHG monitoort de voortgang van de hulpverlening.

Bekostiging:

Gezinsstelsel	Instelling	Financieringsbron + prestatie afspraak
Slachtoffer	AMW	<u>Collectieve bijdrage gemeenten:</u> AMW alle dagen 17.00 – 9.00 uur voor bereikbaarheid. <u>Gemeenten individueel:</u> bereikbaar en beschikbaar alle dagen tussen 9.00 – 17.00 uur <u>Prestatie-afspraken:</u> na melding binnen 24 uur aanwezig bij slachtoffer.
Uithuisgeplaatste	RN AFPN ⁸	Rijksmiddelen, collectieve bijdrage gemeenten, AWBZ justitie, zorgverzekering. <u>Prestatie-afspraken:</u> gesprek met pleger binnen 24 uur (RN), gesprekken door AFPN tijdens kantoor uren.
Kinderen	Vrouwenopvang Jeugdzorg	<u>Collectieve bijdrage gemeenten:</u> kindwerkers Vrouwenopvang <u>Prestatie afspraken:</u> hulpverlening binnen 24 uur Provincie: bij direct gevaar kinderen, binnen 1 uur.
Regie / coördinatie	ASHG CJG	Rijksmiddelen <u>Prestatie afspraken:</u> Case management bij huisverbod, aanlevering rapport bij burgemeester op dag 8, registratie melding en monitoring vervolghulp na huisverbod. Gemeente middelen: coördinatie na huisverbod bij aanwezigheid

⁶ Dit zijn alleen meldingen waarbij de betrokkenen toestemming gegeven hebben om gegevens aan het ASHG door te geven.

⁷ De 10 dagen model is genoemd naar de duur van 10 dagen van het huisverbod.

⁸ Ambulante Forensische Psychiatrie Noord

	OGGz ⁹	kinderen. Casemanagent door één van de hulpverleningsinstellingen na huisverbod Gemeente middelen: coördinatie na huisverbod, bij alleen volwassenen. Casemanagent door één van de hulpverleningsinstellingen
--	-------------------	--

3.1.2. Crisisinterventie bij melding politie huiselijk geweld (n=maximaal 600¹⁰)

Het gaat hier om meldingen van de politie bij het ASHG waarbij geen huisverbod is opgelegd, maar wel sprake is van een verdenking van een strafbaar feit en betrokkenen toestemming gegeven hebben voor hulpverlening. In deze gevallen geeft de politie de melding door aan het ASHG¹¹. Het ASHG meldt zo spoedig mogelijk de hulpverleningsvraag via het CJG of OGGz. De hulpverlening voor de pleger wordt op justitiële basis uitgevoerd AFPN. Toezicht op de pleger wordt uitgevoerd door RN. Het CJG of OGGz stelt bij één van de betrokken hulpverleningsinstellingen een casemanager aan die verantwoordelijk is voor de afstemming van de hulpverlening. ASHG monitort op afstand de hulpverlening en het resultaat.

Gezinsstelsel	Instelling	Financieringsbron
Slachtoffer	AMW OGGz / CJG	<u>Collectieve bijdrage gemeenten:</u> (AMW alle dagen 17.00 – 9.00 uur) voor bereikbaarheid. <u>Prestatie- afspraak:</u> Direct telefonisch contact, bij noodzaak hulp. <u>Gemeenten individueel:</u> Inzet van hulp via CJG of OGGz. <u>Prestatie- afspraak:</u> direct na melding, door één van de hulpverleningsinstellingen.
Pleger	RN AFPN	<u>AWBZ justitie</u> <u>Prestatie afspraak:</u> conform afspraak justitie. <u>AWBZ justitie, AWBZ en zorgverzekering</u>
Kinderen	CJG Jeugdzorg	<u>Gemeenten individueel</u> <u>Prestatie afspraak:</u> hulpverlening afhankelijk van gemeentelijke afspraken door één van de hulpverleningsinstellingen <u>Provincie:</u> bij direct gevaar binnen 1 uur.
Regie / coördinatie	ASHG CJG OGGz	<u>Rijksmiddelen</u> <u>Prestatie afspraak:</u> Directe melding hulpvraag aan CJG / OGGz Monitoren hulpverlening en resultaat. Registratie melding, start hulp. <u>Gemeente middelen:</u> coördinatie bij aanwezigheid kinderen. Casemanagent door één van de hulpverleningsinstellingen <u>Gemeente middelen:</u> coördinatie bij alleen volwassenen. Casemanagent door één van de hulpverleningsinstellingen

3.1.3. Meldingen door derden

Alle meldingen vanuit de provincie Groningen komen bij het ASHG binnen of worden daar naar toegeleid. Met de invoering van de gezamenlijke meldcode huiselijk geweld en kindermishandeling per in het voorjaar van 2011, zullen de meldingen van professionals van huiselijk geweld toenemen. Bij al deze meldingen wordt onderzocht wat er aan de hand is en welke weg bewandeld kan worden om het vermoeden van huiselijk geweld bevestigd te krijgen. De meldcode wordt dit jaar met betrokkenen uitgewerkt en aan onze aanpak toegevoegd. In principe zullen deze meldingen op de werkwijze als onder 3.1.2. behandeld worden.

⁹ Openbare Geestelijke Gezondheidszorg

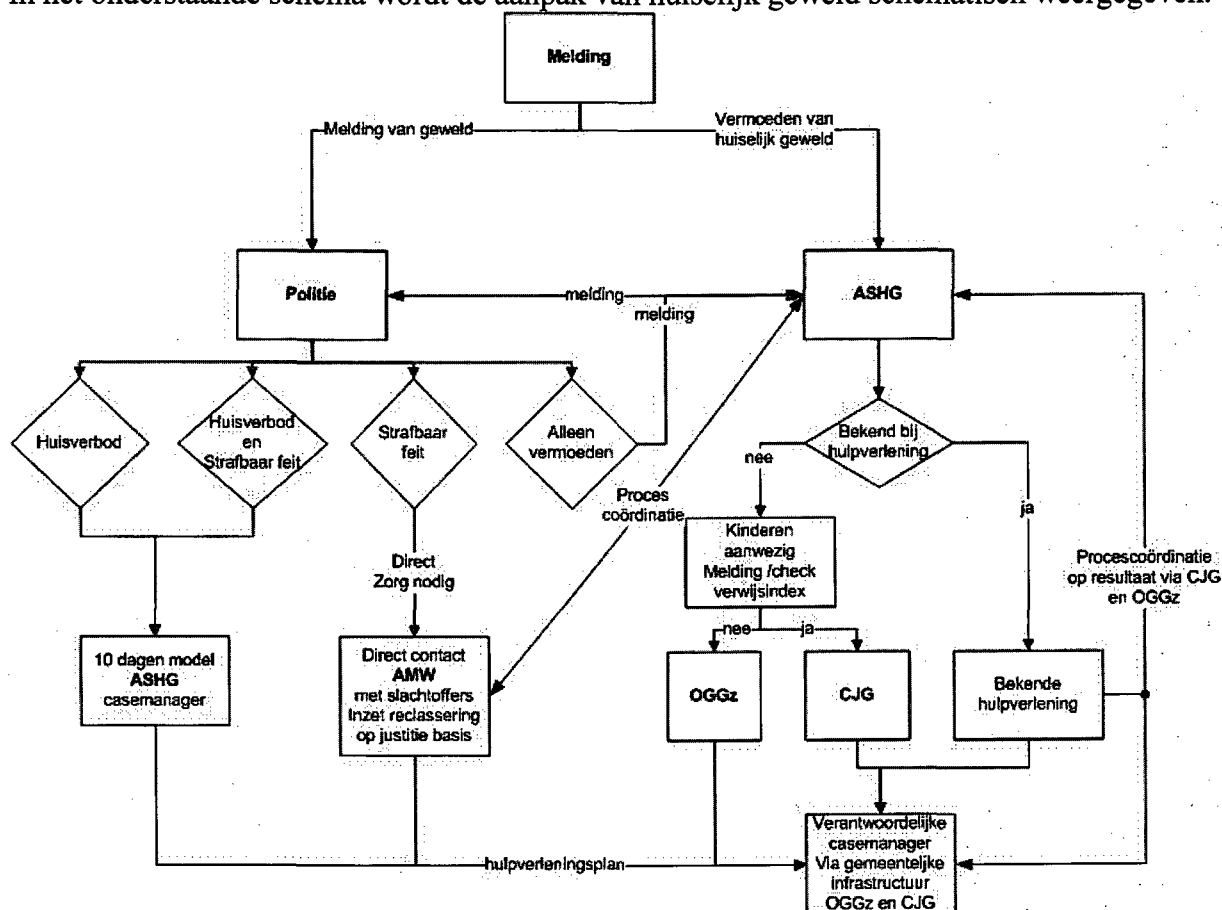
¹⁰ Gebaseerd op aantal politiemeldingen van 2008 en 2009

¹¹ Buiten kantooruren kan de politie indien noodzakelijk de bereikbaarheidsdienst van het AMW inschakelen.

3.1.4. Preventie huiselijk geweld

Door de directe inzet van hulpverlening na een politiemelding wordt de meldingsdrempel verlaagd. We verwachten op deze manier dat huiselijk geweld eerder wordt gemeld en dat van onze aanpak een preventieve werking uitgaat. Daarnaast willen we het signaleren van huiselijk geweld bevorderen. Een belangrijke ontwikkeling hierin is de meldcode huiselijk geweld, welke per in 2011 van kracht wordt. Bij de preventie van huiselijk geweld zullen het CJG en OGGz in samenwerking met het ASHG een belangrijke rol spelen (zie functie 3, 3.2.).

In het onderstaande schema wordt de aanpak van huiselijk geweld schematisch weergegeven.



3.2. Advies- en Steunpunt Huiselijk Geweld (ASHG)

Landelijk willen centrumgemeenten toe naar eenduidige functies van de ASHG's per 1 januari 2011¹². Met de komst van de veiligheidshuizen, CJG's en meldcode huiselijk geweld is het belangrijk om de functies van het ASHG voor de provincie Groningen duidelijk te hebben. In navolging van de commissie Aanpak huiselijk geweld willen we een krachtig door de gemeenten gepositioneerd ASHG.

De volgende functies voert het ASHG in de provincie Groningen uit:

Functie 1: Beschikbaarheid en bereikbaarheid

Het ASHG is het regionale punt waar alle vragen en/of verzoeken om advies van zowel betrokkenen bij huiselijk geweld, als van professionals in het werkveld binnenkomen en op deskundige wijze worden beantwoord. De bereikbaarheid en beschikbaarheid zijn beperkt tot kantooruren. Om te bewerkstelligen dat het ASHG de beschikbaarheid en bereikbaarheid kan vergroten wordt samenwerking gezocht met de andere ASHG's in Noord Nederland.

¹² Voorstel VNG met betrekking tot functies Steunpunten Huiselijk Geweld – S. Konijnendijk, W. Pattje (februari 2010)

Functie 2: Registratie van meldingen en vragen huiselijk geweld

Het steunpunt registreert alle meldingen en vragen met betrekking tot huiselijk geweld, die bij het steunpunt binnenkomen of waar het steunpunt bij betrokken is. Er wordt gewerkt aan een landelijke gegevensset met definities.

Functie 3: Preventievoorlichter

Het geven van op preventie gerichte informatie en voorlichting, waaronder ook publieksvoorlichting, in samenhang met landelijke campagnes.

Functie 4: Expertise

Advies aan slachtoffers, plegers, familieleden / betrokkenen en andere burgers en advies ten behoeve van professionals in het werkveld van huiselijk geweld. Het ontwikkelen en/ of onderhouden van specifieke kennis van huiselijk geweld.

Functie 5: Deskundigheidsbevordering

Deskundigheidsbevordering ten behoeve van professionals in het werkveld van het huiselijk geweld. Daarbij gaat het vooral om het signaleren van lacunes in en de behoefte aan deskundigheidsbevordering. Desgewenst kan het ASHG adviseren over geschikte bij- en nascholingscursussen voor professionals in het werkveld.

Functie 6: Procescoördinatie

Het ASHG is er voor verantwoordelijk dat de melding van huiselijk geweld zo spoedig mogelijk wordt gemeld bij de gemeentelijke netwerken. Het ASHG bewaakt op afstand de voortgang, door het opvragen van gegevens bij CJG en OGGz over start, duur en resultaat van de hulpverlening. Het ASHG rapporteert per kwartaal aan de gemeente over het aantal incidenten, de start van de hulpverlening, de tijd tussen melding incident en start, de duur van de hulpverlening en het resultaat.

Functie 7: Casemanagement

Alleen bij huisverboden neemt het ASHG, vanwege de noodzakelijke expertise voor het opstellen van een advies aan de burgemeester en de strakke tijdsplanning, de eerste 10 dagen het casemanagement op zich.

Casemanagement houdt in dat op casusniveau de zorg- en hulpverlening gecoördineerd wordt en vanuit een systeemgerichte benadering tot stand komt.

Wanneer er geen sprake is van een huisverbod wordt een andere hulpverleningsinstelling door de samenwerkende instellingen op basis van de aanwezige problematiek aangewezen als casemanager.

3.3. Taakverdeling centrumgemeente en gemeenten

De gemeente heeft de verplichting om beleid te ontwikkelen op het tegengaan van huiselijk geweld (WMO prestatieveld 7). In de provincie Groningen betekent dit dat iedere gemeente op basis van de Groninger visie en aanpak van huiselijk geweld na het opleggen van een huisverbod vervolghulp voor slachtoffer en kind beschikbaar heeft en preventieactiviteiten uitvoert.

Alle gemeenten dragen financieel bij aan de crisishulpverlening aan de pleger van huiselijk geweld, de juridische ondersteuning vanuit de centrumgemeente (m.n. advisering en het voeren van beroepsprocedures), de hulpverlening aan kinderen die getuige zijn van huiselijk geweld en de bereikbaarheid van het AMW.

De centrumgemeente ontvangt vanuit de rijksbijdrage (Beschermd en Weerbaar) middelen om het ASHG in stand te houden en gedeeltelijk de hulpverlening aan de pleger te financieren.

De centrumgemeente draagt zorg voor de collectieve financiering door gemeenten van de hulpverlening aan slachtoffers (bereikbaarheid), hulpverlening aan uithuisgeplaatste en hulp aan kinderen tijdens het huisverbod. De centrumgemeente voert namens de gemeenten overleg met Reclassering Noord, Dimon (samenwerkende AMW instellingen Groningen) en AFPN. In voorkomende gevallen treedt de centrumgemeente namens de gemeente in overleg met andere financiers. Tenslotte vervult de centrumgemeente de regiefunctie door regelmatig bestuurlijk en ambtelijk overleg te voeren over de voortgang en resultaten van de Groninger aanpak van huiselijk geweld.

3.4. Randvoorwaarden

Financieel:

- We voeren onze aanpak in 2011 uit met dezelfde financiële inzet als 2010. Dat betekent voor iedere gemeente € 0,42 per inwoner. Het bedrag wordt jaarlijks door de centrumgemeente in concept vastgesteld op basis van de bevolkingsgegevens van de gemeenten per 1 januari van dat jaar (CBS) en het inflatiepercentage van het voorbije jaar (op basis van Consumptie Prijs Index (CPI) van het CBS). Dit conceptvoorstel wordt voorgelegd aan het Regionaal College. Voor dit bedrag wordt de gezamenlijke crisisinterventie (slachtoffer en kind), een gedeelte van de juridische ondersteuning bij het tijdelijk huisverbod vanuit de centrumgemeente en een gedeelte van de plegerhulpverlening betaald (zie 3.1.1.)
- De centrumgemeente Groningen financiert vanuit de rijksmiddelen (Beschermd en Weerbaar) het Advies en Steunpunt Huiselijk Geweld (ASHG) en gedeeltelijk de plegerhulpverlening. Daarnaast voert ze regie op de besteding van de gezamenlijke middelen van Groninger gemeenten en legt hierover aan de gemeenten jaarlijks verantwoording af.
- De gemeenten financieren¹³ de directe (vervolg) hulpverlening van het AMW, OGGz en CJG bij de huisverboden en bij meldingen van het ASHG als gevolg van politiemeldingen.

Inhoudelijk:

- Iedere gemeente prioriteert de tijdige en professionele hulpverlening aan slachtoffers en kinderen die getuige zijn van huiselijk geweld door AMW, CJG of OGGz. Door deze prioritering zijn we in staat om na een crisisinterventie hulpverlening voor slachtoffers en kinderen te continueren. De gemeenten nemen deze prioritering op in de afspraken die ze maken met de betrokken instellingen.
- Met samenwerkende instellingen en ASHG worden door de gemeenten prestatie-indicatoren vastgelegd op basis waarvan het ASHG de crisisinterventie bij het opleggen van een huisverbod namens de gemeenten kan aansturen.
- Het ASHG volgt namens de gemeenten de hulpverlening op afstand en levert per kwartaal gegevens over het aantal meldingen, de start van de hulpverlening en het resultaat. Tevens is de expertise van het ASHG voor de gemeenten beschikbaar voor de aanpak van huiselijk geweld.
- Het ASHG heeft geen direct contact met plegers, slachtoffers en kinderen. Dit is de verantwoordelijkheid van de (samenwerkende) instellingen.
- ASHG neemt als adviseur deel aan het casusoverleg huiselijk geweld in het veiligheidshuis¹⁴. Het veiligheidshuis is nog in ontwikkeling. Vanuit de gemeenten

¹³ Dit kan ook d.m.v. prioritering van bepaalde doelgroepen.

willen we in het veiligheidshuis op casusniveau de aanpak van justitie op het gebied van huiselijk geweld afstemmen met onze ingezette hulpverlening, zodat dwang en drang het huiselijk geweld blijvend stopt.

- Alle kinderen die getuige zijn van geweld worden door de politie gemeld aan het Advies en Meldpunt Kindermishandeling (AMK). Het ASHG meldt de kinderen in de verwijsindex.
- Het ASHG krijgt toegang tot het cliëntvolgsysteem van de OGGz, zodat ze vanuit haar functie direct kan toetsen of personen die betrokken zijn bij de melding van huiselijk geweld bekend zijn bij de OGGz.
- Coördinatoren van ASHG, OGGz en CJG stemmen hun werkwijze op elkaar af en hebben hier regelmatig overleg over.
- Jaarlijks vindt er voor 1 juni een evaluatie van de aanpak en de resultaten van huiselijk geweld plaats, waar zonodig de aanpak door de bestuurders wordt bijgesteld.

Bestuurlijke aansturing binnen- en tussen gemeenten:

- De inzet van de crisisinterventie vindt plaats wanneer zich acuut een onveilige situatie voordoet met betrokkenheid van de politie. Primair gaat het hier om een veiligheidsprobleem. De toepassing en de collectieve financiering van de crisisinterventie bij het huisverbod valt onder de verantwoordelijkheid van de burgemeester en de afdeling Openbare Orde en Veiligheid. Het Regionaal College is het bestuurlijk orgaan waar gezamenlijke afstemming en voorbereidende besluitvorming m.b.t. de collectieve financiering van de crisisinterventie bij huiselijk geweld plaatsvindt. Vervolgens beslist iedere gemeente afzonderlijk.
- De financiering en toepassing van vervolghulpverlening door instellingen (o.a. AMW, Reclassering, AFPN, CJG, OGGz) is een verantwoordelijkheid voor de verantwoordelijke wethouder(s) en de afdeling zorg, welzijn en jeugd van de gemeenten. Het BOVMOO (Bestuursoverleg Vrouwenopvang en Maatschappelijke Opvang en OGGz) als zelfstandig onderdeel van de bestuurscommissie GGD is het bestuurlijke orgaan, waar gezamenlijke afstemming en voorbereidende besluitvorming over de vervolghulpverlening na crisisinterventie plaatsvindt. Vervolgens beslist iedere gemeente afzonderlijk.
- De burgemeester en de verantwoordelijke wethouder(s) hebben afstemming met betrekking tot de gemeentelijke aanpak van huiselijk geweld.

Ambtelijke afstemming binnen- en tussen gemeenten:

- Ambtenaar Openbare Orde en Veiligheid en ambtenaar Zorg, Welzijn en Jeugd overleggen regelmatig over de onderlinge afstemming bij de aanpak van huiselijk geweld. Signalen vanuit dit overleg worden doorgegeven aan de verantwoordelijke ambtenaar van de centrumgemeente Welzijn en Zorg.
- Minimaal 1 maal in de twee maanden is er regionaal overleg tussen ambtenaren van de centrumgemeente en een vertegenwoordiging van ambtenaren Openbare Orde en Veiligheid en Zorg, Welzijn en Jeugd van de gemeenten. In dit overleg wordt de voortgang van de aanpak huiselijk geweld besproken en advisering en besluitvorming voorbereid aan het Regionaal College en BOVMOO.
- 1 maal per jaar is er een gezamenlijk overleg met alle betrokken ambtenaren.

De centrumgemeente organiseert de regionale overleggen, zorgt voor tijdige informatie, communicatie en (besluit) documenten.

¹⁴ Over de vertegenwoordiging van de gemeenten en de wijze van besluitvorming vindt nog nader overleg plaats.

Hoofdstuk 4: Meerjarenplanning Groninger aanpak huiselijk geweld

We geven pas sinds het najaar van 2009 als Groninger gemeenten volledig invulling aan de Wet tijdelijk huisverbod. Op het ogenblik doen we daar ervaringen in op die op het ogenblik (m.n. procesmatig) geëvalueerd worden. Op basis van het bestuurlijke voorstel in hoofdstuk drie moet nog veel ontwikkeld worden. In de onderstaande meerjarenplanning geven we deze ontwikkeling weer.

Jaar	Inhoud	DOOR:	Resultaat
2010	<ul style="list-style-type: none"> • Gezamenlijke Groninger visie en bestuurlijk voorstellen in bespreking brengen. (juni 2010) • Bespreken bestuurlijk voorstel in iedere gemeente. • Besluit gemeenten bestuurlijk voorstel (november) • Verder vormgeven casusoverleg veiligheidshuis (2010). • Implementeren resultaten evaluatie wet huisverbod (vanaf januari 2011) • Implementeren meldcode huiselijk geweld (voor 1-4-2011). • Starten afstemmen keten huiselijk geweld op plaatselijke zorgstructuur (oktober 2010 tot december 2010) (CJG, OGGZ) • Opnemen prioritering huiselijk geweld in afspraken met instellingen (november 2010) • Reorganisatie ASHG (voltooid 1-5-2011) 	<p>Opstellen: ambtenaren Bespreking: B&W gemeenten Opstellen: centrumgemeente (in samenspraak vertegenwoordiging gemeenten)</p> <p>Opstellen: gemeenten met betrokken instellingen</p> <p>Alle gemeenten Gemeenten</p> <p>Gemeenten Instellingen / gemeenten Centrumgemeente / ASHG ASHG / Centrumgemeente</p>	<ul style="list-style-type: none"> - Gezamenlijke bespreking Groninger visie en bestuurlijk voorstel - Resultaten overleg beschikbaar - besluit bestuurlijk voorstel genomen - Casus overleg huiselijk geweld veiligheidshuis gereed - Resultaten evaluatie wet huisverbod gereed - Meldcode huiselijk geweld geïmplementeerd - Afstemming plaatselijke zorgstructuur gestart - Prioritering huiselijk geweld gereed - Reorganisatie ASHG gereed.
2011	<ul style="list-style-type: none"> • Evaluatie aanpak 2010 (effecten van aanpak, verbeteringen) (voor 1 mei 2011) • Verder afstemming keten huiselijk geweld plaatselijke zorgstructuur (gereed augustus 2011) • N.a.v. evaluatie verdere stappen in de aanpak. (bijv. accent verschuiving aanpak, inzet preventie etc.) (augustus 2011) • Implementatie verbeteringen (najaar 2011) 	<p>Opstellen: Centrum gemeente / ASHG Gemeenten</p> <p>Gemeenten Opstellen: centrumgemeente Besluit: B&W gemeenten</p> <p>Gemeenten, centrumgemeente en instellingen</p>	<ul style="list-style-type: none"> - Evaluatie 2010 gereed - Keten huiselijk geweld afgestemd plaatselijke zorgstructuur - Stappenplan verdere aanpak gereed - implementatie verbeteringen (najaar 2011)