

Datum raadsvergadering	23 april 2014	Registratienr.	RO.144214746
Raadscommissie	Ruimte en Wonen	Datum B&W besluit	18 maart 2014
Datum raadscommissie	9 april 2014	Portefeuillehouder	Van der Schaaf
Bijlagen	0	Steller	Kees Muller
		Telefoon	367 8320/06 51608473
		E-mail	kees.muller@groningen.nl

**Onderwerp**

Kredietaanvraag brug Suikerfabriek

**Concept raadsbesluit**

De raad besluit:

- I. de totale kosten voor de voorbereiding en bouw van de brug en voor de toegankelijkheid van het terrein van de Suikerfabriek vast te stellen op € 400.000,--;
- II. de kosten te dekken uit middelen extra beleid 2014 ontsluiting Suikerfabriekterrein;
- III. voor het project brug Suikerfabriek voor het jaar 2014 een krediet van € 400.000,-- beschikbaar te stellen;
- IV. de gemeentebegroting 2014 dienovereenkomstig te wijzigen.

### **(Publieks-)samenvatting**

---

De gemeente heeft het terrein van de voormalige Suikerfabriek aangekocht. De ontsluiting voor gemotoriseerd verkeer is goed; de ontsluiting voor fietsers en voetgangers is minder goed te noemen. Deze voert via het verlengde van de Van Heemskerckstraat over een spoorwegovergang en een sluipe- en kruipdoorroute onder de Westelijke Ringweg naar het terrein. Dit is geen mooie route. Omdat ProRail de spoorwegovergang dit jaar wil sluiten ontstaat de noodzaak om een andere toegang voor fietsers en voetgangers te maken. Een brug over het Hoendiep is de enige oplossing. In dit raadsvoorstel lichten wij de plannen voor die ontsluiting toe en vragen uw raad het krediet beschikbaar te stellen.

### **Inleiding**

---

In het raadsvoorstel van 25 september 2013 hebben wij uw raad toegelicht dat het voor de ontwikkeling van het gebied noodzakelijk is een goede ontsluiting voor fietsers en voetgangers te realiseren. Wij hebben destijds voorgesteld om alvast met de voorbereidingen te starten en de voorbereidingskosten te dekken uit het beschikbare exploitatiebudget 2013 voor Intense Verbouw. In de begroting 2014 heeft uw raad vervolgens € 400.000,- beschikbaar gesteld. In dit raadsvoorstel vragen wij uw raad het benodigde krediet beschikbaar te stellen voor 2014 zodat het gebied goed toegankelijk is voor fietsers en voetgangers.

### **Beoogd resultaat**

---

Met het realiseren van de brug over het Hoendiep wordt de bereikbaarheid van het gebied voor fietsers en voetgangers sterk verbeterd. Wij stellen voor om de brug zodanig te ontwerpen dat het past bij het karakter van het gebied. Daarmee wordt ook de herkenbaarheid van het gebied verbeterd en de aantrekkelijkheid versterkt. De nieuwe route is veiliger dan de bestaande route over het spoor, die overigens dit jaar door ProRail afgesloten wordt.

### **Kader**

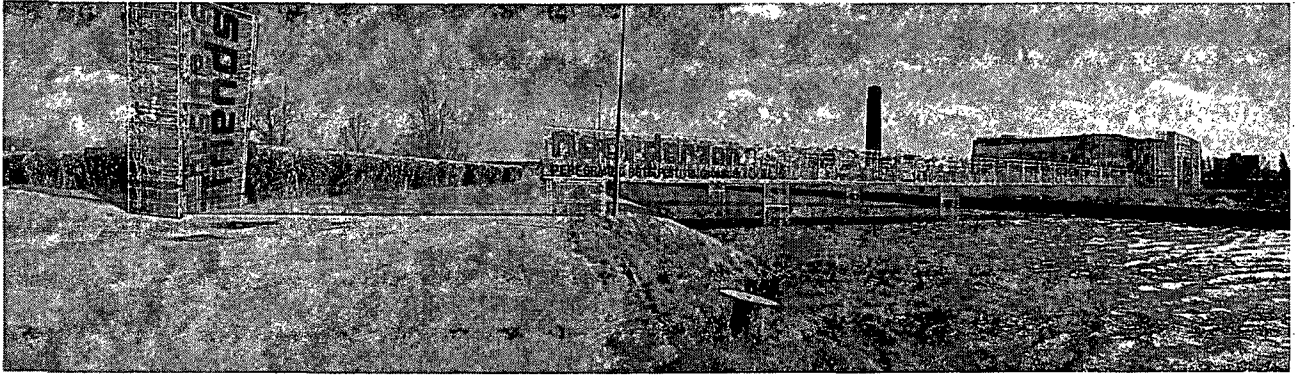
---

In het raadsvoorstel van 25 september 2013 is nut en noodzaak van de brug over het Hoendiep uiteengezet. De brug is de vervanging van de spoorwegovergang die in/na de zomervakantie afgesloten wordt. Maar ook een herkenbare toegang die positief zal werken op de ontwikkeling van het gebied.

### **Argumenten/afwegingen**

---

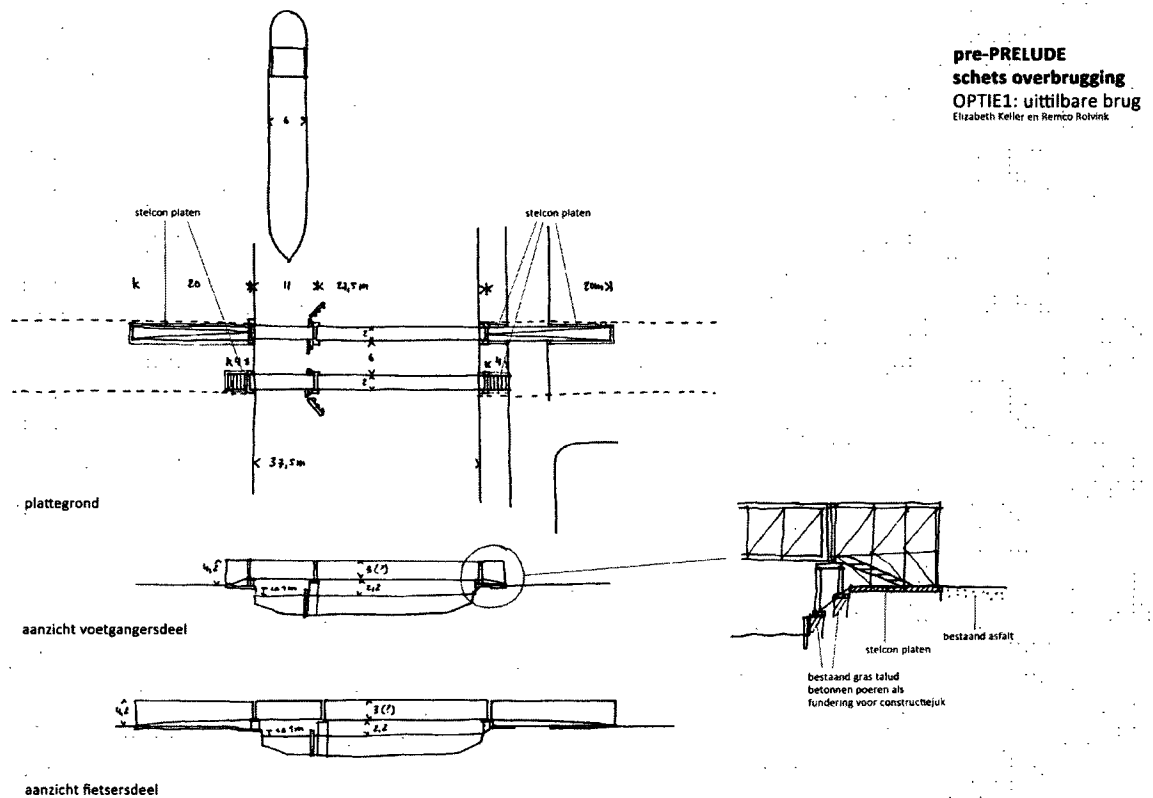
De gemeente heeft een stukje van het gebied van de Suikerfabriek ingezet in het kader van de European 12 prijsvraag. De centrale vraag was de verbinding van dit gebiedje (de kavel van de pulpbrokjesloods) met het omliggende gebied: bedrijventerrein, zone Hoendiep en het Suikerfabriekterrein. De winnende inzending, Prelude van Elizabeth Keller en Remko Rolvink, bevatte een mooie oplossing voor een 'groeibrug' van miscantusbeton. Op 31 januari 2014 heeft wethouder Van der Schaaf de tentoonstelling European 12 geopend en aan de winnaars het tentoonstellingsboek uitgereikt. De winnaars zijn gevraagd mee te denken over het ontwerp van deze brug en kwamen met het idee de brug op te bouwen uit stalen vakwerkelementen. Deze standaardelementen worden gebruikt bij tijdelijke constructies, maar zijn ook zeer geschikt om een brug mee te bouwen die 15 jaar gebruikt moet kunnen worden. De uitstraling is bovendien industrieel, opvallend en spannend hetgeen past bij het gebied. Er komen verlichte zuilen van steigerwerk bij de brug te staan zodat het een opvallende plek wordt en mensen er als het ware vanzelf naar toe getrokken worden.



Artistimpressie van de brug

De brug wordt zo aangelegd dat kleine boten er onderdoor kunnen varen. Een deel is uitneembaar zodat grote schepen er langs kunnen als dat moet. Omdat de breedte van een brug met deze elementen beperkt is komen er twee bruggen. Eén brug wordt voorzien van hellingbanen zodat fietsers en mensen in een scootmobiel e.d. er gebruik van kunnen maken. De andere brug krijgt trappen en is bestemd voor de voetgangers.

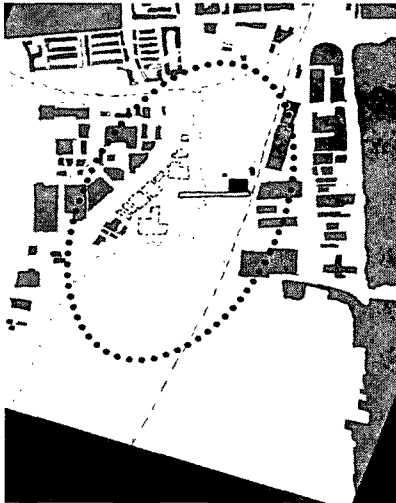
De brug komt te liggen in de zone die aansluit op de achterzijde van het zeefgebouw en vormt daarmee een logische toegang tot het hart van het gebied. Aan beide zijden van het water wordt de omgeving heringericht en ontstaat een goede entree.



#### Maatschappelijk draagvlak/participatie

We streven ernaar om de brug op 1 augustus 2014 op te leveren, zodat het gebied klaar is om festivalgangers van Noorderzon te kunnen ontvangen.

De zone van de brug kan ook verlengd worden naar de meubelboulevard en in die zin versterkend werken. Met de ondernemers van de meubelboulevard is deze mogelijkheid besproken en zij vinden dit een goed idee. Dit onderdeel valt echter buiten de scope van dit project.



*Suikerfabriekgebied en omgeving; de strip is centrale publieke ruimte; 'event space'.*

#### **Financiële consequenties**

Op 25 september 2013 heeft uw raad besloten de voorbereidingen voor de realisatie te starten en heeft daarvoor een budget van € 40.000,-- beschikbaar gesteld. Deze kosten zijn voorgefinancierd uit het beschikbare exploitatiebudget 2013 Intense Verbouw. Reden is dat wij u in de begroting 2014 zouden voorstellen hiervoor middelen beschikbaar te stellen. De gemaakte kosten in 2013 zijn € 5.209,--. De resterende kosten worden nu in 2014 gemaakt. De kosten uit 2013 zijn meegenomen in de raming voor het totale project. Met de beschikbaar gestelde middelen kan de voorfinanciering uit het budget Intense Verbouw worden ingelost.

De kosten zijn geraamd op:

- aanneemsom beide bruggen	€ 280.000,--
- eenvoudige verlichting brug	€ 5.000,--
- eenvoudige aansluiting brug op bestaande verhardingen	€ 35.000,--
- onderzoeken	€ 5.000,--
- leges omgevingsvergunning	€ 5.000,--
- planontwikkeling, V+T	€ 50.000,--
Totale geraamde kosten	€ 380.000,--

Omdat de brug is opgebouwd uit standaardelementen hebben die onderdelen een restwaarde. Wij schatten die restwaarde, na aftrek van de sloopkosten op € 50.000,--. Wij zullen ons uiterste best doen om de kosten binnen de € 380.000,-- te houden, maar veiligheidshalve vragen we toch een krediet van € 400.000,-- aan. Voor tegenvallers is daarmee € 20.000,-- beschikbaar (post onvoorzien). Een voordelig resultaat na de realisatie van de brug vloeit terug naar de algemene middelen.

In de begroting 2014 heeft uw raad hiervoor reeds een bedrag van € 400.000,-- beschikbaar gesteld vanuit middelen extra beleid. Het betreft daarom een administratief technische kredietaanvraag. Voor het tijdelijk gebruik van het Suikerunie gebied zijn eerder middelen beschikbaar gesteld. Uw raad heeft in februari 2011 het raadvoorstel De Campagne vastgesteld. Als onderdeel van de begroting, jaarschijf 2011, heeft uw raad tevens het Verdeelvoorstel ISV-III vastgesteld. In dit Verdeelvoorstel is voor de periode 2011-2014 € 800.000,-- gereserveerd voor het Suikerfabriekgebied en door uw raad beschikbaar gesteld. Dit budget was nodig voor het afronden van de sloop, het aanpassen van de overgebleven bebouwing en plankosten 2008-2011. Voor de prijsvraag, de tijdelijke invulling en de gewenste toegankelijkheid voor de gebruiksfuncties, het publiek en de omliggende wijken en dorpen is een extra investering nodig. Hiervoor heeft uw raad bij de

begroting van 2012 een bedrag van € 500.000,-- beschikbaar gesteld. Deze kredietaanvraag heeft specifiek betrekking op de voorbereiding en bouw van de brug.

<b>Begrotingswijziging voor investeringskrediet</b>			
<b>Brug suikerfabriek</b>			
Betrokken dienst(en)	RO/EZ		
Soort wijziging	uittrekken investeringskrediet		
Tijdsplanning krediet	2014		
<b>Financiële begrotingswijziging</b>	<b>Uitgaven</b>	<b>Inkomsten</b>	<b>Saldo</b>
2.5 Overige economie en werkgelegenheid	400	400	0
<b>Totalen begrotingswijziging</b>	<b>400</b>	<b>400</b>	<b>0</b>

#### **Realisering en evaluatie**

We streven ernaar om de brug op 1 augustus 2014 op te leveren. Daarom is de omgevingsvergunning reeds aangevraagd onder voorbehoud van goedkeuring van het krediet door de raad. Nadat uw raad het krediet beschikbaar heeft gesteld wordt de opdracht voor de uitvoering gegeven.

Met vriendelijke groet,  
burgemeester en wethouders van Groningen,

de burgemeester,  
dr. R.L. (Ruud) Vreeman

de secretaris,  
drs. M.A. (Maarten) Ruys