

Onderwerp Nota resultaten van re-integratie

 e-mail:  
 szw@sozawe.groninger.nl

 Aan de leden van de raad van de gemeente Groningen  
 te  
 GRONINGEN

<b>GRIFFIE</b>	
reg.nr.	gR08 1570479
ingek.	- 1 FEB 2008
class.	- 20751
te beh. door:	gR
kopie gez. aan:	dag mail 1/2

Telefoon (050) 3675794 Bijlage(n)

Ons kenmerk SZ 08.1570436

Datum - 1 FEB 2008 Uw brief van

Uw kenmerk

Geachte dames en heren,

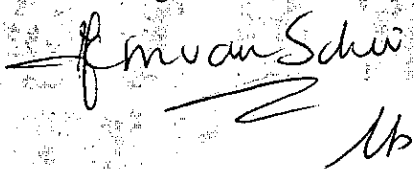
Uw raad heeft in de raadscommissie Werk en Inkomen van 7 november 2007 aangegeven meer zicht te willen hebben op het effect van re-integratie-instrumenten. Wij sturen u hierbij de nota 'resultaten van re-integratie', waarin een analyse is opgenomen van re-integratie in de afgelopen jaren en de keuzes die we op dat terrein hebben gemaakt.

Het vaststellen van de effectiviteit van re-integratie-inspanningen blijft een lastige opgave. In veel gevallen kiezen gemeenten ervoor alleen te kijken naar de uitstroom naar werk. Echter, niet alle activiteiten hebben als doel om mensen naar regulier werk toe te leiden. Het gaat om re-integratie, participatie en inburgering. De voorzieningen worden soms uitbesteed en soms door gemeentelijke diensten zelf uitgevoerd. In de afgelopen jaren zijn keuzes gemaakt en daarmee doelstellingen gewijzigd. Deze notitie biedt uw raad inzicht in de gemaakte keuzes en de invloed daarvan op het resultaat.

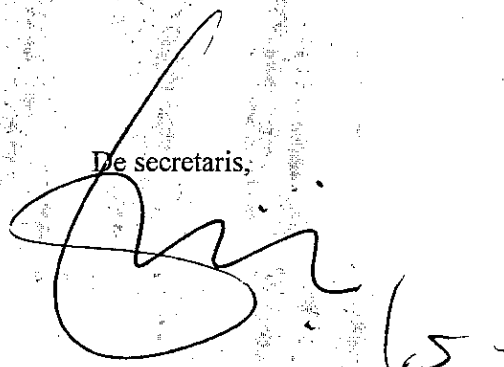
De rekenkamercommissie heeft aangegeven dat meer gedifferentieerd moet worden om inzicht te bieden in de resultaten per soort activiteiten. Dat vinden wij een terechte constatering. Dat betekent dat wij, zoals wij hebben aangekondigd, in de komende periode door middel van de re-integratiemonitor rapporteren over zowel uitstroomresultaten op het gebied van werk als uitstroomresultaten op het gebied van participatie en inburgering.

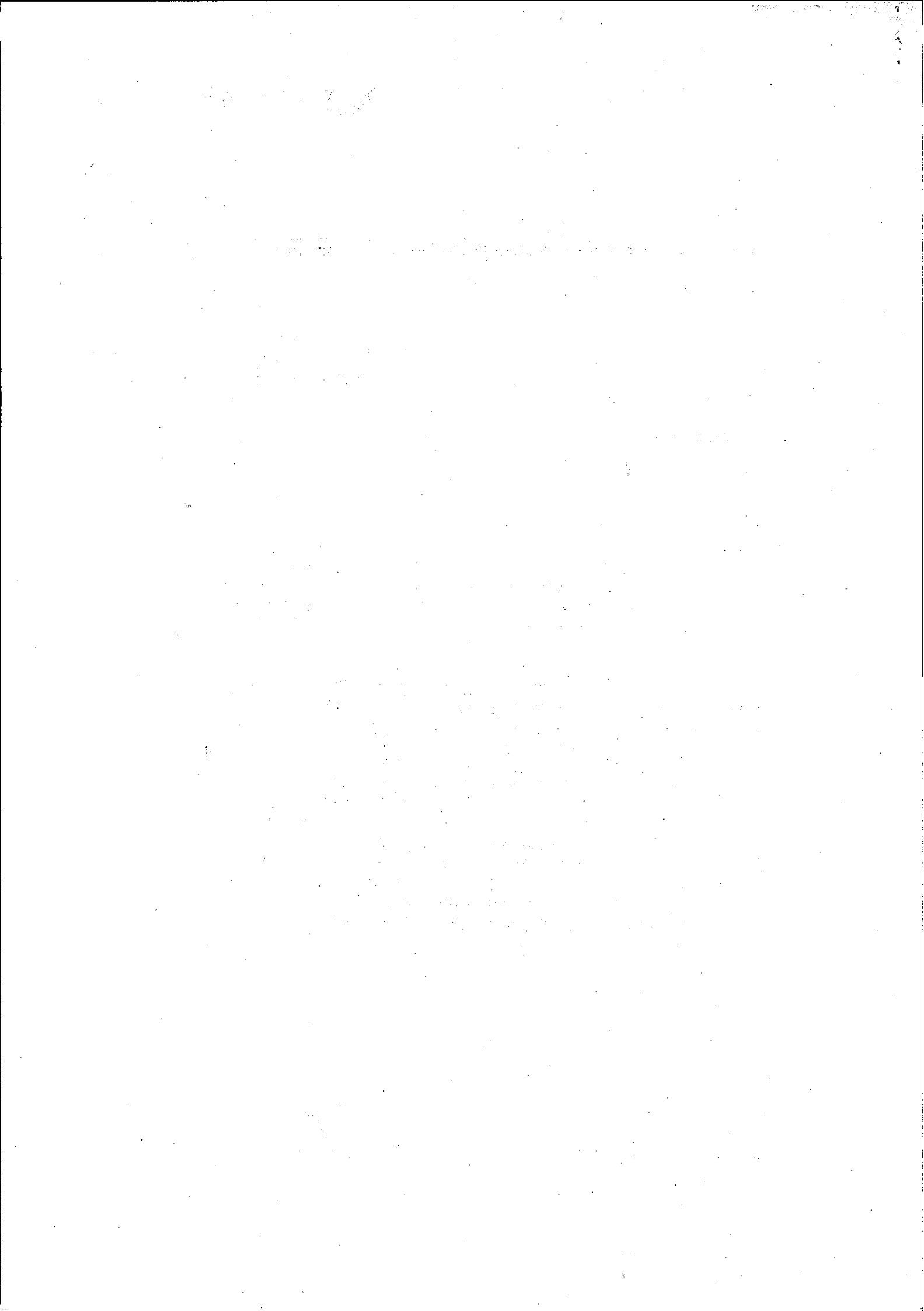
Met vriendelijke groet,

De burgemeester,



De secretaris,





## Resultaten van re-integratie

## **Inleiding**

Naar aanleiding van de behandeling van de notitie 'resultaten van re-integratie' (in de commissie Werk en Inkomen van 7 november 2007) heeft uw raad aangegeven meer zicht te willen hebben op het effect van re-integratie-instrumenten en meer zicht te willen hebben op de keuzes die we als gemeente gemaakt hebben bij de inzet van re-integratievoorzieningen. Wethouder Verschuren heeft in die commissie aangegeven dat ons college een analyse maakt van de re-integratie van de afgelopen jaren en inzicht biedt in de keuzes die we op dat terrein hebben gemaakt. Met deze notitie voorzien we daarin.

Eerst kijken we terug op de ontwikkelingen op het gebied van re-integratie in de afgelopen jaren en de keuzes die we daar als gemeente in hebben gemaakt. Vervolgens gaan we in op de manier waarop resultaten van re-integratie vast te stellen zijn en de keuzes die we daarin hebben gemaakt. We sluiten af met een overzicht van de resultaten van de verschillende soorten re-integratie-instrumenten over de afgelopen jaren.

## **Terugblik**

In de afgelopen jaren zijn regelmatig het speelveld en de doelen van re-integratie veranderd.

Dat heeft gevolgen gehad voor de aard van de voorzieningen die we beschikbaar hadden, voor de definitie van het resultaat en voor de beoordeling van het resultaat.

Globaal geven we hieronder per jaar aan hoe de situatie er in dat jaar uitzag, welke voorzieningen we beschikbaar hadden, welke keuzes daaraan ten grondslag lagen en wat het beoogde resultaat van de inzet van middelen en voorzieningen was.

### **2002**

#### *Situatie:*

In 2001 heeft de minister van SZW met dertig grote gemeenten afspraken gemaakt over een sluitende keten van re-integratie en participatie (Agenda voor de Toekomst). Dat hield voor Groningen in dat 7238 personen in een periode van vier jaar een traject aangeboden moesten krijgen. Van die groep moest 40% uitstromen naar regulier of gesubsidieerd werk. De gemeente kreeg extra middelen om klantmanagers aan te stellen (in Groningen: consultants werk). Deze middelen waren gekoppeld aan instroomprestaties van klanten (in de eerste jaren) en aan uitstroomprestaties (in de laatste jaren).

#### *Keuzes:*

- Verhoging van het aantal bijstandsgerechtigden dat een traject kreeg aangeboden;
- Voortzetting van de gesubsidieerde arbeid;
- Inkoop voor het grootste deel in de vorm van subsidies aan welzijnsorganisaties.

#### *Resultaat:*

- Instroom in trajecten;
- Uitstroom uit ingekochte trajecten naar werk (is inclusief gesubsidieerd werk).

### **2003**

#### *Situatie:*

Voortzetting van de afspraken in het kader van de Agenda voor de Toekomst

#### *Keuzes:*

- Verhoging van het aantal bijstandsgerechtigden dat een traject kreeg aangeboden;
- Voortzetting van de gesubsidieerde arbeid;
- Inkoop en deels doorloop van ingekochte (vaak langjarige) trajecten, deels één op één (unieke projecten), deels via aanbesteding (waarbij de nadruk lag op het goed vormgeven van het aanbestedingsproces).

#### *Resultaat:*

- Instroom in trajecten;
- Uitstroom uit ingekochte trajecten naar werk (is inclusief gesubsidieerd werk).

## 2004

### *Situatie:*

De afspraken in het kader van de Agenda voor de Toekomst lopen door. Tegelijkertijd vindt invoering van de WWB plaats. Dat houdt in dat alle activiteiten van bijstandsgerechtigden gericht moeten zijn op het zo snel mogelijk verkrijgen van regulier werk. Gevolg hiervan is onder andere dat de gesubsidieerde arbeid niet langer een resultaat is van de inspanningen, maar een middel is om het resultaat (regulier werk) te behalen. De invoering van de WWB gaat gepaard met forse bezuinigingen op de gesubsidieerde arbeid. Daarnaast wordt in de WWB een uitbestedingsverplichting opgenomen. Dat betekent dat re-integratieactiviteiten moeten worden uitgevoerd door derden. Wel is er een overgangstermijn opgenomen voor gesubsidieerde arbeid en lopende projecten. Ook wordt het begrip passende arbeid aangepast, zodat al het beschikbare werk in principe passend is. Tenslotte wordt de gemeente volledig financieel verantwoordelijk voor de uitvoering van de wet. Dat betekent dat wanneer de gemeente relatief veel bijstandsgerechtigden heeft, de extra kosten door de gemeente zelf moeten worden betaald.

### *Keuzes:*

- Verhoging van het aantal bijstandsgerechtigden dat een traject wordt aangeboden;
- Verkorting van de trajectduur. De nadruk op het zo snel mogelijk verkrijgen van regulier werk brengt met zich mee dat de re-integratieactiviteiten zo kort mogelijk moeten duren;
- 1<sup>e</sup> fase ombouw gesubsidieerde banen (regulier maken van ID-banen). Met behulp van landelijke subsidies zetten we in op het 'witten' van de ID-banen. Omdat we dit zorgvuldig willen doen en ontslagen zoveel mogelijk willen voorkomen, zetten we de opgebouwde reserves van de ID-banen volledig in om rigoureuze maatregelen te voorkomen;
- We starten met de Work First aanpak (Groningen@Work). Hiermee willen we voorkomen dat er nieuwe groepen langdurig werkzoekenden ontstaan. Dat betekent dat zodra iemand zich meldt voor een uitkering, hij of zij actief aan de slag gaat om werk te vinden. We beginnen met jongeren tot 23 jaar;
- Op grotere schaal aanbestedingen. Voor 2004 wordt een groter deel van de re-integratieactiviteiten ingekocht bij derden via een aanbestedingsprocedure. Met deze organisaties worden contractafspraken gemaakt over te behalen resultaten en over de verantwoording daarvan. Ter ondersteuning hiervan wordt een bonus/malus-systeem ingevoerd (bonus bij snelle uitstroom naar werk, malus bij niet behalen van resultaten);
- Bij de inkoop van activiteiten vragen we om kortdurender trajecten met een werkcomponent en richten we ons meer op klanten die een grotere kans maken om een reguliere baan te verkrijgen.

### *Resultaat:*

- Instroom in trajecten;
- Uitstroom uit ingekochte trajecten naar werk (is vanuit Agenda voor de Toekomst nog inclusief gesubsidieerd werk).

## 2005

### *Situatie:*

De afspraken in het kader van de Agenda voor de Toekomst zijn in een afrondende fase. De WWB wordt in 2005 volledig ingevoerd. Vanuit het motto "Snel, duidelijk en gericht op werk" wordt het re-integratiebeleid aangepast en wordt een re-integratieverordening opgesteld. Tegelijkertijd denken we na over de gevolgen van deze nadruk op het verkrijgen van regulier werk. Bijvoorbeeld over wat dit betekent voor het werk dat voor de stad wordt uitgevoerd door gesubsidieerde medewerkers, voor de werkgelegenheid van gesubsidieerde medewerkers en voor klanten met grote afstand tot de arbeidsmarkt (voor wie regulier werk op korte termijn nog niet reëel is).

*Keuzes:*

- We zetten de activiteiten van Groningen@Work voort en bouwen die uit;
- We bereiden ons voor op de organisatie van activiteiten voor kwetsbare groepen (activering en participatie);
- Bij inkoop leggen we meer de nadruk op prijs - kwaliteitsverhouding bij het aanbod van re-integratiebedrijven. Dat betekent dat de kwaliteit zwaarder gaat wegen bij de beoordeling van offertes;
- We gaan een deel van de activiteiten zelf uitvoeren. Zo wordt Groningen@Work door de dienst SOZawe in samenwerking met de dienst DSW uitgevoerd en ontwikkelt SOZawe een aantal producten voor klanten met een grotere afstand tot de arbeidsmarkt.

*Resultaat:*

- Uitstroom uit gesubsidieerd werk;
- Beperking van de instroom in de uitkering en versnelling van de uitstroom;
- Uitstroom uit ingekochte trajecten naar werk.

2006

*Situatie:*

In 2005 hebben we de nota "Werken, Meedoen en Erbij horen" vastgesteld. Hierin treffen we maatregelen voor de ombouw van gesubsidieerde banen, voor de (her-) invoering van activeringsprogramma's, voor persoonlijke herstelplannen, en voor het afsluiten van arrangementen met werkgevers. We beginnen in 2006 met de uitvoering van deze maatregelen. Ondertussen wordt de uitbestedingsverplichting in de WWB opgeheven. Dat betekent dat gemeenten (weer) de mogelijkheid hebben om taken zelf uit te voeren

*Keuzes:*

- We bouwen de ID-banen om;
- We ontwikkelen nieuwe vormen van gesubsidieerde arbeid/arrangementen;
- We breiden Groningen@Work verder uit;
- We zetten in op participatie van bijstandsgerechtigden die een grote afstand tot de arbeidsmarkt hebben;
- Bij de inkoop bij derden zetten we in op tijdelijke trajecten met een werkcomponent. We leggen de nadruk op kansrijke doelgroep, we voeren een tempobonus voor re-integratiebedrijven in en we gaan uit van kleinere klantenaantallen in de contractafspraken.

*Resultaten:*

- Uitstroom uit de bijstand;
- Uitstroom uit ingekochte trajecten;
- Vermindering van de instroom;
- Uitstroom uit gesubsidieerde arbeid;
- Instroom in participatieactiviteiten.

2007

*Situatie:*

We zetten de maatregelen uit 'Werken, Meedoen, Erbij horen' voort. De lijn die we hierin hebben ingezet wordt ondersteund door landelijke beleidswijzigingen als gevolg van een nieuw kabinet (grotere nadruk op participatie).

*Keuzes:*

- We gaan meer activiteiten zelf uitvoeren. Daarnaast kiezen we ervoor om onze consultants een grotere rol te laten spelen bij de begeleiding van klanten;
- We kopen geen complete trajecten meer in. Voor 2007 hebben we geen nieuwe inkoopronde, maar beoordelen we of we bestaande inkoop verlengen of stopzetten;

- De doelgroep van Groningen@Work bouwen we uit.
- We gaan door met de ontwikkeling van (nieuwe vormen van) gesubsidieerde banen

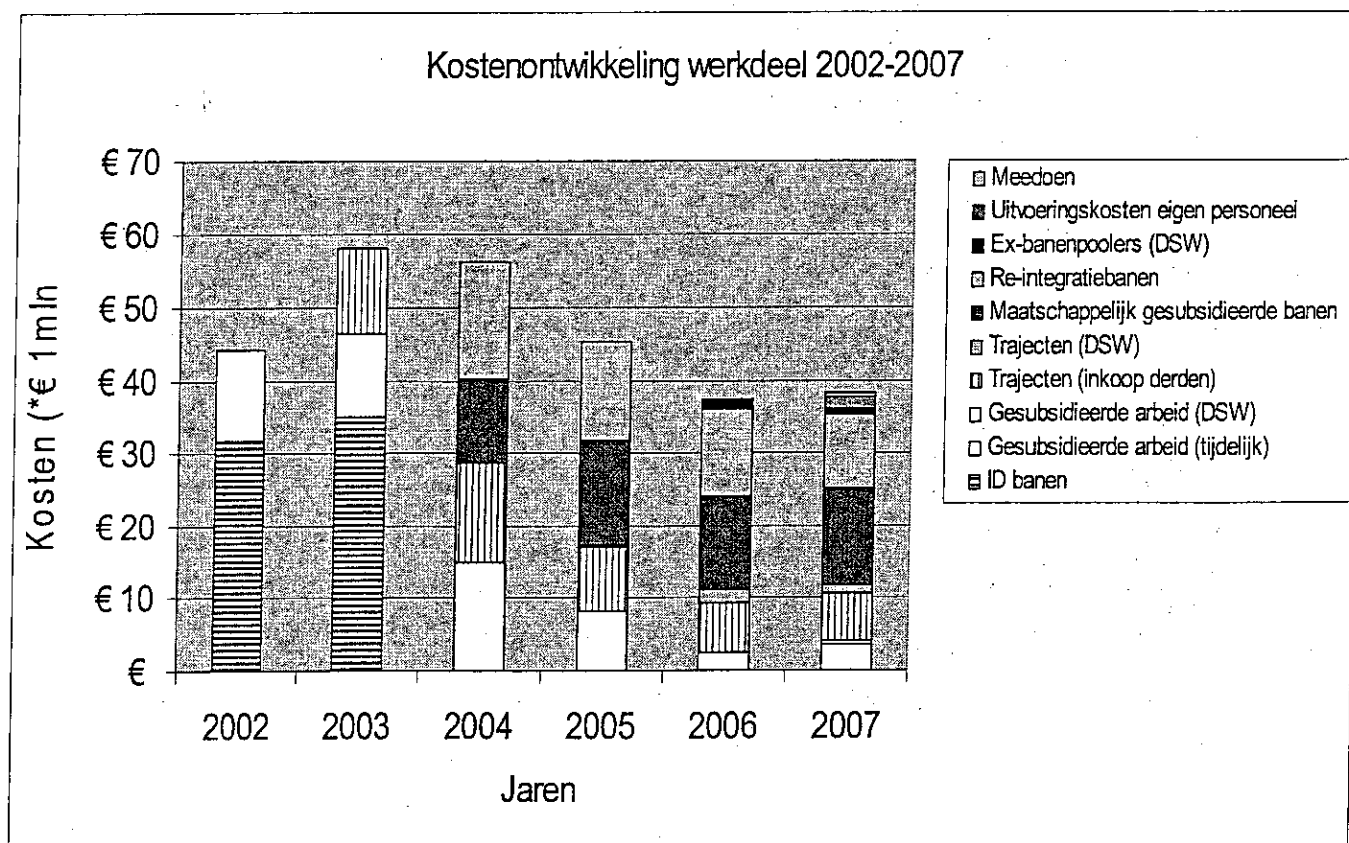
**Resultaten:**

- Aantal bijstandsgerechtigden (daling);
- Uitstroom uit gesubsidieerde arbeid;
- Instroom in gesubsidieerde arbeid;
- Aantal participatieactiviteiten.

**Re-integratieactiviteiten: aard, ervaringen en inkoop**

In de afgelopen periode hebben we op verschillende manieren uitvoering gegeven aan re-integratieactiviteiten. Bijvoorbeeld door het inkopen van re-integratietrajecten bij private ondernemingen. Maar ook door het vormgeven van gesubsidieerde banen, door het vormgeven van activiteiten waarmee we instroom beperken en uitstroom versnellen (Groningen@Work) en door het (opnieuw) organiseren van vormen van maatschappelijke participatie.

In onderstaand schema ziet u welke middelen wij aan de verschillende soorten activiteiten hebben besteed. Hieruit wordt duidelijk dat we het grootste deel van onze re-integratiemiddelen tot op heden hebben uitgegeven aan vormen van gesubsidieerde arbeid. Onze aandacht hebben we daarbij in eerste instantie gericht op de ombouw van de ID-banen. We zien dat de middelen voor deze structurele vormen van gesubsidieerd werk langzaam aan het dalen zijn en worden vervangen door (nieuwe) vormen van tijdelijke gesubsidieerde arbeid en vormen van maatschappelijke participatie ("Meedoen"). Daarnaast wordt een toenemend deel besteed aan activiteiten die we zelf uitvoeren (zoals Groningen@Work). Het deel van de middelen dat in de afgelopen jaren hebben besteed aan re-integratieactiviteiten door derden schommelt rond de 20%.



Hieronder geven we kort aan wat onze *ervaringen* zijn met de verschillende vormen van re-integratie

### **Inkoop bij derden**

Met de komst van Suwi zijn we gestart met de inkoop van re-integratieactiviteiten bij private partijen. Dat deden we in de periode van 2002-2004 door de inkoop van volledige re-integratietrajecten met vaak een lange duur. Het ging daarbij zowel om activiteiten gericht op het verkrijgen van werk als om sociale activeringsprogramma's. De prestaties die re-integratiebedrijven moesten behalen lagen soms op het verkrijgen van werk (waarbij gesubsidieerd werk ook als zodanig werd beschouwd) en soms op het realiseren van een hogere trede op onze re-integratieladder. Dit laatste bleek in de praktijk overigens zeer moeilijk vast te stellen. De ervaringen in de beginperiode waren wisselend. Door sommige organisaties werden hoge uitstroomcijfers gehaald en bij anderen bleven de cijfers laag. De financiering van trajecten was veelal gericht op het succesvol afronden van het traject. Omdat het vaak om lange trajecten ging, hadden re-integratiebedrijven er belang bij om mensen in traject te houden. De resultaten werden vooral behaald door organisaties die inspanningen verrichtten voor de zogenaamde fase 2 doelgroep: personen met een geringe afstand tot de arbeidsmarkt die een beperkte hoeveelheid ondersteuning nodig hebben. Voor het jaar 2004 is er vooral ingekocht bij grotere landelijke re-integratiebedrijven, omdat zij vaak een goedkoper aanbod konden doen. De resultaten van de inkoop in die periode vielen tegen. Dit werd mede veroorzaakt door de laagconjunctuur. Verder waren klanten over deze grotere re-integratiebedrijven vaak minder positief.

Deze ontwikkelingen hebben er onder andere toe geleid dat er een discussie op gang kwam over de rol van de lokale instellingen op de re-integratiemarkt. Hierbij kwam enerzijds naar voren dat een goede lokale infrastructuur van belang is voor een succesvol re-integratiebeleid en anderzijds dat we niet terug moesten naar een situatie van vóór 2004 waarin resultaatafspraken ontbraken en de verantwoording vaak gebrekkig was. Dit heeft geleid tot een aanpassing van het inkoopbeleid waarin meer nadruk kwam te liggen op de inzet van de lokale infrastructuur.

Dat zorgde ervoor dat een groot deel van de organisaties waar we re-integratieactiviteiten hebben ingekocht, afkomstig is uit Groningen. Van het beperkte aantal landelijke spelers die activiteiten voor ons uitvoeren heeft het grootste deel een vestiging in onze stad.

Vanaf 2005 hebben we de inkoop bij derden sterker gericht op het verkrijgen van regulier werk. Dat betekende dat gesubsidieerd werk niet langer als uitstroom gold, dat we de financiering van de activiteiten nadrukkelijker vorm zijn gaan geven volgens het principe 'no cure less pay' en dat we eisen zijn gaan stellen aan de duur van de uitstroom. In 2005 hebben we op dat terrein bij derden een beperkt aantal activiteitenbundels ("kavels") ingekocht<sup>1</sup>. We zijn ook strenger gaan kijken naar de klanten die hieraan deel konden nemen. Dat hield in dat we bij de start een gedegener inschatting zijn gaan maken van de mogelijkheden van de klant om het traject succesvol af te ronden. Eén van de manieren daarvoor was de invoering van een plaatsingsanalyse. Re-integratiebedrijven moesten vooraf een analyse maken van onze klant en aangeven of een succesvol traject realistisch is. Gevolg hiervan is dat het aantal personen dat gestart is met een traject in 2005 afnam en dat de resultaten verbeterden. Overigens gold ook bij deze inkoop dat het resultaat sterk per activiteit varieerde. Zo leidden de trajecten in de bouw en de trajecten voor kansrijke jongeren al snel tot uitstroom naar regulier werk, terwijl trajecten voor specifieke groepen minder uitstroomresultaten behaalden. Naast wisselende uitstroomresultaten was er ook sprake van wisselende instroom. Het bleek moeilijk om te voorspellen hoeveel instroom in een specifiek traject te realiseren zou zijn. Dat leidde er toe dat in de loop van het jaar vaak extra inspanningen verricht moesten worden om de afgesproken aantallen te kunnen halen.

---

<sup>1</sup> Daarnaast hebben we wel kleinere "kavels" ingekocht voor specifieke doelgroepen (zelfstandigen, Kunstenaars, allochtonen, personen met een grotere afstand tot de arbeidsmarkt), waardoor het totaal aantal activiteiten en uitvoerders toch nog hoog bleef.



Voor 2006 hebben we voortgebouwd op de ingezette lijn van 2005. Wel hebben we de trajecten die minder succesvol waren, niet verlengd (bij de inkoop vanaf 2005 hebben we steeds afspraken gemaakt voor de periode van één jaar met een optie tot verlenging). Dit geeft ons de mogelijkheid om tussentijds te stoppen met activiteiten waarvoor weinig deelnemers zijn of waarvan de resultaten tegenvallen. Daarnaast hebben we opnieuw activiteiten ingekocht bij organisaties in de maatschappelijke infrastructuur. Met de nota "Werken, Meedoen, Erbij horen" hebben we immers opnieuw ingezet op sociale en maatschappelijke activering. In het kader van het project "Meedoen" hebben we via een specifieke aanbestedingsprocedure bij 13 maatschappelijke organisaties activiteiten ingekocht voor groepen met een grote afstand tot de arbeidsmarkt. Daarnaast hebben we een aantal projecten ingekocht, waarbij we geen aanbestedingsprocedure hebben gevolgd. Voorbeelden hiervan zijn wijkgerichte activeringsprojecten in Beijum en Paddepoel, en activeringstrajecten in het kader van het WK atletiek voor gehandicapten ("Eurochamp").

Voor 2007 hebben we niet gekozen voor nieuwe inkoop. We hebben de activiteiten die goed liepen, voortgezet en we zijn gestopt met activiteiten waarvoor het aantal klanten beperkt is of waarvan de resultaten tegenvielen. Zo hebben we bijvoorbeeld de inkoop voor hoger opgeleiden niet voortgezet omdat het aantal hoger opgeleiden dat een traject nodig heeft om aan het werk te komen, steeds verder afneemt (o.a. door de aantrekkende economie in combinatie met het effect van Groningen@Work). Verder hebben we ervoor gekozen om onze klanten weer meer zelf te gaan begeleiden. Dat betekent dat we gedurende het re-integratieproces kijken wat klanten nodig hebben om aan de slag te gaan. De inkoop bij derden bestaat dan minder uit kant-en-klare trajecten, maar zal veel meer op maat plaatsvinden. We zijn daarom nu bezig met de ontwikkeling van individuele re-integratie-arrangementen (al dan niet in de vorm van persoonsgebonden budgetten).

### **Inkoop bij gemeentelijke organisaties (inbesteding)**

In de periode vóór de WWB vormde de gesubsidieerde arbeid het grootste deel van de voorzieningen om mensen werk te bieden of hen daarop voor te bereiden. Het ging daarbij om landelijke regelingen (Wet inschakeling werkzoekenden en Besluit In- en Doorstroombanen) die gemeentelijk werden uitgevoerd. Bij ons gebeurde dat door de Stichting Weerwerk, die nauw verbonden was aan de gemeente. Weerwerk hebben we ook in de periode na 2004 binnen de gemeentelijke organisatie gehouden. De reden hiervoor is dat we daarmee flexibeler in kunnen spelen op de omvang en de aard van re-integratievoorzieningen. Tevens kunnen we tussentijds sturen op aanpassingen binnen de re-integratievoorzieningen. Tenslotte levert het ons een directere kennis op van de (mogelijkheden van de) klant, waardoor we hen gemakkelijker onder de aandacht kunnen brengen van werkgevers (via de werkgeversbenadering die we samen met CWI en andere gemeentelijke diensten vormgeven). De gesubsidieerde arbeid zijn we uit blijven voeren binnen Weerwerk. Met de intrekking van de uitbestedingsverplichting blijft dit ook in de toekomst mogelijk.

De volgende activiteiten hebben we uitgevoerd binnen de gemeentelijke organisatie. Naast Weerwerk gaat het daarbij ook om andere onderdelen van de dienst SOZawe en om onderdelen van de dienst DSW.

#### *Gesubsidieerde arbeid*

De ontwikkelingen binnen de gesubsidieerde arbeid zijn een fors onderdeel van de nota 'Werken, Meedoen, Erbij horen'. Met de komst van de Wet werk en bijstand hebben we ervoor gekozen om de ID-banen deels om te bouwen en deels af te bouwen. De voormalige Wiw-banen zijn in hun toenmalige vorm verdwenen, omdat het om tijdelijke banen ging. Alleen voor de groep ex-banenpoolers in de Wiw gold dat zij een contract kregen voor onbepaalde tijd. Deze groep is ondergebracht bij de DSW. In de afgelopen periode is gewerkt aan nieuwe vormen van tijdelijke gesubsidieerde arbeid. Dat wordt deels uitgevoerd binnen SOZawe (in het kader van het product Perspectief op Werk, zie hieronder) en deels bij de DSW (banen van een half jaar, zogenaamde DSW100).

### *Perspectief op Werk*

Met de komst van de WWB heeft SOZawe haar producten verbreed met verschillende vormen van werkervaring. Naast vormen van gesubsidieerde arbeid, kunnen werkzoekenden die nog niet in staat zijn om bij een werkgever voldoende productie te leveren, in een beschermde omgeving tijdelijk werkervaring opdoen. Dat gebeurt bij de DSW en bij externe organisaties.

### *Groningen@Work*

Over Groningen@Work is uw raad in de afgelopen periode regelmatig en gedetailleerd geïnformeerd. Binnen deze aanpak worden nieuwe bijstandsgerechtigden intensief begeleid bij het zoeken naar werk. In de uren dat zij daar niet mee bezig zijn, verrichten zij eenvoudige werkzaamheden bij de DSW. Medewerkers van de diensten SOZawe en DSW werken op dezelfde locatie waar de werkzoekenden aan de slag zijn. Dat betekent dat we daardoor onze klanten beter leren kennen en gemakkelijker de ondersteuning kunnen bieden die zij nodig hebben. Deze intensieve begeleiding breiden we momenteel uit naar andere groepen bijstandsgerechtigden.

### *Springplank*

In de afgelopen periode hebben we geëxperimenteerd met een vorm van intensieve begeleiding voor mensen die naar onze inschatting wel konden werken, maar hiervoor slechts beperkt gemotiveerd waren. De werkwijze die we hierbij gehanteerd hebben, was een combinatie van intensieve ondersteuning én intensieve controle. Evenals bij Groningen@Work vonden de werkzaamheden plaats bij de DSW en werd de begeleiding uitgevoerd door medewerkers van DSW en SOZawe. Deze aanpak heeft tot een forse uitstroom van betrokkenen uit de bijstand geleid.

## **Resultaten**

Hieronder presenteren we de resultaten, uitgesplitst naar activiteiten en naar aard van de inkoop. De diagnose-instrumenten, de participatie en de inburgering noemen we apart omdat bij deze activiteiten uitstroom uit de uitkering niet het primaire doel is. Als resultaat definiëren we uitstroom uit de uitkering<sup>2</sup>. Dat kan zijn naar regulier werk, maar ook uitstroom naar gesubsidieerd werk telt daarin mee, evenals uitstroom uit de bijstand vanwege een andere reden. Dit betekent onder andere dat de uitstroomcijfers van producten waarin gesubsidieerde arbeid een belangrijke rol speelt, relatief hoog zijn. Hieronder ziet u per instroomjaar welk deel van de deelnemers op 31 december van dat jaar uit de uitkering zijn gestroomd. De percentages zijn cumulatief. Dus de uitstroom op 31 december 2007 betreft de gehele uitstroom van personen die in 2007 en de jaren ervoor zijn gestart. In de meeste gevallen betekent dat dat het uitstroompercentage elk jaar toeneemt. Waar dat niet het geval is, betekent het dat mensen zijn teruggekeerd in de uitkering. U kunt dat bijvoorbeeld in 2004 en 2005 zien bij de voorbereidingstrajecten op gesubsidieerd werk. De uitsplitsing naar activiteit betekent dat wanneer mensen aan twee activiteiten hebben deelgenomen, zij ook twee keer worden meegeteld. We hebben daarom onder aan elke tabel het totaal aantal personen vermeld dat één of meerdere activiteiten is gestart en de bijbehorende uitstroompercentages.

Uit onderstaande tabellen kunt u zien dat:

- a. De resultaten van de bij derden ingekochte re-integratietrajecten zijn toegenomen. De afname van het aantal trajecten is gepaard gegaan met een toename van het uitstroompercentage

---

<sup>2</sup> Dat betekent dat de cijfers niet één op één overeenkomen met de cijfers in de rekening van 2006. Bij uitstroom hebben we daar alleen gekeken naar uitstroom naar werk, als peildatum gold daar 1 april en bij de aantallen hebben we ook de mensen meegenomen die nog geen uitkering hadden (bijvoorbeeld een deel van de mensen bij Groningen@Work): in dit overzicht hebben we degenen zonder uitkering niet meegeteld vanwege het feit dat we als resultaat alleen tellen of iemand de bijstand verlaat.

(vooral in het tweede jaar). Dat betekent dat de inzet op andere vormen van re-integratie zijn vruchten lijkt af te werpen.

- b. De uitstroom vanuit participatieactiviteiten redelijk stabiel was, maar in 2007 aan het stijgen is. Dat duidt er mogelijk op dat hernieuwde inzet op het gebied van activering en meedoen niet alleen leidt tot maatschappelijke deelname sec, maar ook tot uitstroom uit de bijstand.
- c. Het aantal mensen dat gebruik maakt van Groningen@Work sterk toeneemt en dat de uitstroomcijfers nauwelijks dalen door de uitbreiding van de doelgroep.
- d. Een verschuiving plaatsvindt van re-integratie bij derden naar vormen van re-integratie door de gemeentelijke organisatie zelf. Dat de resultaten van de uitvoering binnen de gemeente sterk toenemen (waarbij als kanttekening moet worden geplaatst dat gesubsidieerde arbeid ook als uitstroom meetelt).

**Tabel 1: start van de activiteiten in 2004**

	Totaal	Uitstroomperc. 2004-2005	uitstroomperc 2004-2006	uitstroomperc 2004-2007	uitstroomperc 2004-2008
Diagnose-instrumenten	437	12%	26%	34%	43%
Groningen@Work	216	34%	66%	80%	81%
Gesubsidieerd werk	111	62%	60%	53%	57%
Vorbereidingstraject gesubsidieerd werk	16	69%	56%	56%	75%
Inkoop participatie bij derden	539	7%	17%	27%	36%
Inkoop reïntegratie bij derden	1849	19%	36%	49%	61%
Uitvoering binnen gemeente					
Inburgering	76	11%	21%	25%	37%
Overig	21	14%	24%	24%	29%
<b>Totaal</b>	<b>3265</b>	<b>19%</b>	<b>34%</b>	<b>45%</b>	<b>55%</b>
<b>Totaal aantal personen</b>	<b>3090</b>	<b>19%</b>	<b>34%</b>	<b>45%</b>	<b>55%</b>

**Tabel 2: start van de activiteiten in 2005**

	Totaal	Uitstroomperc. 2005-2006	uitstroomperc 2005-2007	uitstroomperc 2005-2008
Diagnose-instrumenten	220	10%	34%	42%
Groningen@Work	306	46%	78%	82%
Gesubsidieerd werk	10	70%	90%	80%
Vorbereidingstraject gesubsidieerd werk	25	88%	52%	84%
Inkoop participatie bij derden	46	7%	22%	33%
Inkoop reïntegratie bij derden	928	17%	49%	63%
Uitvoering binnen gemeente	154	11%	50%	56%
Inburgering	199	6%	20%	30%
Overig	11	9%	18%	27%
<b>Totaal</b>	<b>1899</b>	<b>20%</b>	<b>48%</b>	<b>59%</b>
<b>Totaal aantal personen</b>	<b>1835</b>	<b>20%</b>	<b>49%</b>	<b>59%</b>

Tabel 3: start van de activiteiten in 2006

	Totaal	Uitstroomperc. 2006-2007	uitstroomperc 2006-2008
Diagnose-instrumenten	152	14%	37%
Groningen@Work	463	50%	76%
Gesubsidieerd werk	23	65%	52%
Inkoop participatie bij derden	118	5%	20%
Inkoop reïntegratie bij derden	921	26%	56%
Uitvoering binnen gemeente	401	26%	54%
Inburgering	364	9%	21%
Overig	5	100%	40%
<b>Totaal</b>	<b>2447</b>	<b>27%</b>	<b>51%</b>
<b>Totaal aantal personen</b>	<b>2328</b>	<b>27%</b>	<b>52%</b>

Tabel 4: start van de activiteiten in 2007

	Totaal	Uitstroomperc. 2007-2008
Diagnose-instrumenten	50	12%
Groningen@Work	663	46%
Gesubsidieerd werk	58	72%
Inkoop participatie bij derden	165	10%
Inkoop reïntegratie bij derden	480	25%
Uitvoering binnen gemeente	391	40%
Inburgering	217	5%
Overig		
<b>Totaal</b>	<b>2024</b>	<b>32%</b>
<b>Totaal aantal personen</b>	<b>1921</b>	<b>34%</b>

### Het meten van effectiviteit

In deze notitie hebben we aangegeven welke keuzes we als gemeente hebben gemaakt bij de inzet van re-integratievoorzieningen. Hieruit blijkt dat het vaststellen van de effectiviteit van re-integratie-inspanningen een lastige opgave blijft. In veel gevallen kiezen gemeenten er daarom voor om alleen te kijken naar de uitstroom naar werk. Echter, niet alle activiteiten hebben als doel om mensen naar regulier werk toe te leiden. De rekenkamer geeft aan dat het rapporteren over uitstroomcijfers een beperking betekent. Hiermee wordt geen inzicht geboden in de effectiviteit van sociale activeringsprogramma's. Deze constatering is terecht. Bij de start van het project "Meedoen" hebben we daarom ook andersoortige resultaten benoemd. Doel van deze activiteiten is om duurzame participatie te realiseren. Dat kan betekenen uitstroom naar regulier werk, maar ook doorstroming naar re-integratietrajecten of doorstroming naar andere vormen van maatschappelijke participatie (zoals bijvoorbeeld vrijwilligerswerk). Naar verwachting ontvangt uw raad in maart 2008 de evaluatie van Meedoen.

### Afsluiting

In deze notitie hebben we aangegeven dat de voorzieningen op het gebied van re-integratie een breed scala aan activiteiten betreft. Het gaat om re-integratie, participatie en inburgering en de voorzieningen worden soms uitbesteed en soms door gemeentelijke diensten zelf uitgevoerd. In de afgelopen jaren zijn, met name onder invloed van landelijke politieke ontwikkelingen, keuzes gemaakt en daarmee doelstellingen gewijzigd. Dat betekent dat het vaststellen van resultaten niet altijd eenvoudig is geweest. Om de resultaten op één manier te presenteren, zodat ze vergelijkbaar

Bijlage 2 : overzicht ingekochte activiteiten 2007 (naar aantal activiteiten)

<b>DIAGNOSE</b>		<b>50</b>
AOB Compaz	Arbeidsgeschiktheidsonderzoeken	
AOB Compaz	Arbeidsmarktpotentieeldiagnose	
AOB Compaz	Specifieke diagnose	
<b>GRONINGEN AT WORK</b>	<b>TOTAAL</b>	<b>663</b>
SOZawe	Groningen@work	
<b>Vormen gesubsidieerd werk</b>	<b>TOTAAL</b>	<b>58</b>
SOZawe	DSW 100	
DSW	Energie Beter	
DSW	Vacatures	
<b>INGEKOCHTE PARTICIPATIE</b>	<b>TOTAAL</b>	<b>165</b>
Stiel	Meedoenproject Paddepoel	
WPG	Ommelandershuis	
Alfacollege	Meedoenactiviteit	
MJD	Getraumatiseerde vluchtelingen	
Bureau Piek	Meedoenactiviteit	
D&S	Meedoenactiviteit	
Wiershoeck	Meedoenactiviteit	
Hortus	Meedoenactiviteit	
Grand Theater	Meedoenactiviteit	
Jasmijn	Meedoenactiviteit	
Mamamini	Meedoenactiviteit	
Buitenplaats	Meedoenactiviteit	
MJD	Meedoenactiviteit	
Nieuwe Weg	Meedoenactiviteit	
MTW	werk (ex-) psychiatrische patiënten	
Duizendpoot	Opleiding medisch secretaresse	
Stichting Huis	Meedoenactiviteit	
Stiel	Meedoenactiviteit	
Toevluchtsoord	Meedoenactiviteit	
WPG	Meedoenactiviteit	
Alfacollege	De Kring	
WPG	Powertraining	
Toevluchtsoord	Meedoenactiviteit	
UMCG	Zorg voor Werk	
<b>INGEKOCHTE REÏNTEGRATIE</b>	<b>TOTAAL</b>	<b>480</b>
Serin	Antillianen en Arubanen	
WPG	(B) aantrekken	
Advisor	Begeleiding zelfstandigen	
OOG TV	Camerajournalist	
Cvites	workprofiler	
Duizendpoot	Werken in de zorg	
RUG/LAC	Hoger opgeleiden	
SnT	Lastraject	

MKB	Aan de slag	
Memo training	training kunstenaars	
NPC	beroepsgerichte trajecten administratie	
NPC	beroepsgerichte trajecten handel	
NPC	beroepsgerichte trajecten installatie	
NPC	beroepsgerichte trajecten metaal	
NPC	beroepsgerichte trajecten techniek	
wisselend	individuele scholing	
Plaza Migranta	trajecten allochtone vrouwen	
RBO	Persoonsgebonden reïntegratiebudget	
Partners a/h werk	trajectplan zelfstandigen	
SnT	arbeidsbemiddeling	
NMI	Remigratie Somaliërs	
SHB	Trajecten in de bouwsector	
RUG/LAC	Hoger opgeleiden	
Veiligheidszorg	Stadswachten	
Vuurkracht	Begeleiding zelfstandigen	
NPC	Callcentermedewerker	
<b>GEMEENTELIJKE UITVOERING</b>	<b>TOTAAL</b>	<b>391</b>
SOZawe	Laten zien wat je kunt	
SOZawe	Alleenstaande ouders	
SOZawe	Springplank	
DSW	Extra werk aan Stad	
SOZawe	Perspectief op Werk	
SOZawe	Samenwerkingsverband werk na detentie	
SOZawe	Sollicitatietraining	
SOZawe	Zoekprofiel	
SOZawe	Perspectief op Werk nieuw	
<b>INBURGERING</b>	<b>TOTAAL</b>	<b>217</b>
Alfacollege	Inburgering	
Agens	Inburgering en reïntegratie	
AOB Compaz	Begintoets inburgering	
Terra Next	Inburgering in groensector	
Alfacollege	Nieuwkomers	
NPC	Inburgering	
NPC	Inburgeringsonderzoek	
NPC	Equal project Spark	
WPG	Oudkomers	
Stavor	Inburgering en participatie	
Serin	NT2	