

Raadsvoorstel

Onderwerp **Ontwerp Boterdiep Bloemstraat herinrichting en sanering**

Registratienr. 4543475 Steller/telnr. Tjerd van Riemsdijk/ 89 78 Bijlagen 4

Classificatie	Openbaar	
	<input type="checkbox"/> Vertrouwelijk (bij gebruik van persoonsgegevens)	
Portefeuillehouder	V. Keulen/V.d. Schaaf	Raadscommissie B en V / R en W

Voorgesteld raadsbesluit

De raad besluit:

- I. in te stemmen met de definitieve ontwerpen herinrichting Boterdiep en Bloemstraat;
- II. een aanvullend krediet van € 726.992,- beschikbaar te stellen, waarmee het totale krediet uitkomt op € 2.782.898,-;
- III. de kosten te dekken uit:

a. rioleringsbudget Boterdiep Stadsbeheer	€	1.300.000,-
b. rioleringsbudget Bloemstraat Stadsbeheer	€	550.000,-
c. begroting gemeente Groningen 2014 herinrichting Boterdiep	€	500.000,-
d. begroting Stadsdeelcoördinatie verbetering looproutes	€	50.000,-
e. subsidie BSV invoering 30 km zone Bloemstraat*	€	131.098,-
f. grondexploitatie CiBoGa	€	200.000,-
g. programma Stadsbeheer, post bomen	€	50.000,-
Totaal	€	2.782.898,-
- IV. de gemeentebegroting 2014 dienovereenkomstig te wijzigen.

Samenvatting

De riolering van het Boterdiep en de Bloemstraat dient volgens de onderhoudsplanning te worden gesaneerd. Door de saneringswerkzaamheden gelijktijdig met de geplande herinrichting van het Boterdiep en de Bloemstraat plaats te laten vinden, kunnen werkzaamheden worden geïntegreerd zodat werk met werk gemaakt kan worden.

Reeds lange tijd zijn pogingen ondernomen om de herinrichting van het Boterdiep ter hand te nemen. De laatste is gesneuveld met het afblazen van de regiotram. Op aandringen van de ondernemersvereniging Ebbingekwartier zijn in de gemeentebegroting 2014 middelen voor een herinrichting vrijgemaakt en is ruimte geboden een zware stempel te drukken op de planvorming ervan.

In samenspraak met betrokkenen rondom het Boterdiep, waarvan de ondernemersvereniging deel van uitmaakte, heeft AAS architecten een ontwerp uitgewerkt dat voldoet aan de door de gemeente gestelde financiële, technische en verkeerskundige randvoorwaarden. Met een rij forse bomen op de rand van "De Handelskade" wordt de groenstructuur versterkt, hiermee past het plan ook binnen de uitgangspunten van de groenstructuur voor de stad. De locaties voor en het aantal bushaltes op het Boterdiep voor het "nieuwe" busvervoer zijn nog niet bekend. Het één en ander is afhankelijk van de mogelijke halteringen op de Kolendrift en van de definitieve situering van het overstapstation aan de Bloemsingel. Indien hiervoor, voorafgaand aan de realisering van de herinrichting, een definitief besluit over is genomen, worden de haltes als zodanig gerealiseerd.

In het plan komt het karakter van de oude kades van het voormalig Boterdiep tot uiting en zal het parkeren voor een groot deel verdwijnen. Een leefbare en levendige toegangsweg voor de stad als resultaat. Het herinrichtingsplan bevat tevens de herinrichting van de Korenstraat. Deze straat wordt ingericht als looproute naar de binnenstad. Enkele zitbankjes worden geplaatst in overleg met bewoners en ondernemers. Hiermee wordt gevolg gegeven aan de door u recente ingediende motie hieromtrent. De herinrichting van de Bloemstraat is aan de orde vanwege de overlast die bewoners ondervinden door verkeerslawaaï. Een aanpassing naar een 30 km regime moet zorgen voor een afname van de geluidsbelasting. Op de Informatieavond in november 2013 kreeg het concept ontwerp de instemming van de bewoners voor verdere uitwerking.

Vervolg voorgesteld raadsbesluit

Aanleiding en doel

Al geruime tijd wordt door de gemeente en een groep participanten gesproken over herinrichting van het Boterdiep. De herinrichting van het Boterdiep is vastgelegd in het "bestemmingsplan Ebbingekwartier" (vastgesteld door de Raad op 8 december 2011) is. Daarbij is uitgegaan van een RegioTram in een tracé met bomen. Tevens zou parkeren op straat vrijwel geheel komen te verdwijnen. Deze uitgangspunten blijven gehandhaafd. Alleen krijgt het Boterdiep met het vervallen van de plannen voor de RegioTram in de toekomst een functie als HOV-as voor het busverkeer.

Mede in opdracht van een actieve groep participanten, waaronder de ondernemersvereniging Ebbingekwartier, heeft AAS-architecten het afgelopen voorjaar een planvoorstel gemaakt voor de herontwikkeling van het Boterdiep. Met de herinrichting wordt de aantrekkelijkheid van het Boterdiep vergroot en krijgt het Boterdiep de uitstraling van "entree van de stad". Hiermee wordt tevens beoogd extra bedrijvigheid aan te trekken.

De woningen in de Bloemstraat staan bloot aan een te hoge geluidsbelasting op de gevels. Om de geluidsbelasting te verbeteren zullen geluidsbeperkende maatregelen worden genomen. De geluidsbelasting zal worden verlaagd door een afwaardering van de maximumsnelheid van 50 km/uur naar 30 km/uur toe te passen. Hiermee verandert juridisch gezien de functie van de Bloemstraat van gebiedsontsluitingsweg naar erftoegangsweg. De hiervoor noodzakelijk te volgen inspraakprocedure is inmiddels naar wens doorlopen.

Kader

Het kader waarbinnen het ontwerp voor de herinrichting Boterdiep en de Bloemstraat zijn uitgewerkt werd gevormd door uitgangspunten van de gemeente. Hieronder volgt een opsomming:

- budgettaire randvoorwaarden;
- randvoorwaarden groen;
- verkeerskundige/technische uitgangspunten;
- ruimtelijke uitgangspunten;
- randvoorwaarden beheer/technisch.

Door de sanering en de herinrichting gelijktijdig te realiseren kunnen besparingen gerealiseerd worden en zal de overlast voor de omgeving beperkt worden.

Argumenten en afwegingen

Herinrichting Boterdiep

In de planuitwerking voor de herinrichting Boterdiep zijn verschillende varianten besproken. Hieronder geven wij een korte samenvatting van de afwegingen die hebben geleid tot de huidige voorkeursvariant.

Plan Boterdiep terugbrengen in oorspronkelijke situatie

Dit plan beoogt het Boterdiep opnieuw uit te graven en terug te brengen naar de oorspronkelijke situatie van voor de demping van het Diep. De oorspronkelijke kademuren zijn nog in de ondergrond aanwezig om dit mogelijk te maken.

Vanuit cultuurhistorisch perspectief biedt dit plan een gewenste oplossing waarmee de identiteit van de plek in ere wordt hersteld. Vanuit ruimtelijk perspectief biedt dit plan een oplossing voor het huidige schaalprobleem (de hoogte van de bebouwing en het dwarsprofiel staan in de huidige situatie niet tot elkaar in verhouding).

Verkeerstechnisch levert het plan moeilijkheden op. Het lijkt onmogelijk om de gewenste HOV bus route in combinatie met de overige randvoorwaarden vanuit verkeer te realiseren, omdat het oorspronkelijke Boterdiep niet overal symmetrisch in het profiel ligt. Er is o.a. onvoldoende ruimte ter beschikking om de gewenste verkeersstromen te kunnen realiseren.

De geschatte kosten voor deze ingreep bedragen tientallen miljoenen euro's. Het beschikbare budget is bij lange na niet voldoende om dit plan te realiseren. Omwille van deze argumentatie is besloten dat de uitvoering van dit plan niet haalbaar is.

Plan gemeente Groningen

Dit plan is uitgewerkt binnen de financiële, technische en verkeerskundige randvoorwaarden. Het concept is gebaseerd op de oorspronkelijke driedeling in het profiel van het Boterdiep (Kade - Diep - Kade) over de hele lengte van het Boterdiep. Conform het vastgestelde Groenstructuurplan is in het midden (Globaal op de plek van het voormalige water) een dubbele bomenrij geprojecteerd, waarmee het ruimtelijke schaalprobleem van de verhouding dwarsprofiel tot de bebouingshoogte effectief wordt opgelost.

Alle functies die voor het goed functioneren van het gebied zijn vereist (laden/lossen, bushaltes, parkeren, fietsenstalling, mogelijkheid voor terrassen) zijn gepositioneerd in een strook die gelegen is in een verbreed trottoir aan weerszijden van het Boterdiep.

In materiaalgebruik en inrichting is er rekening gehouden met het historische verschil in gebruik tussen Steenmarkt (tegen de Diepenring) en de rest van het Boterdiep. Het plan is binnen de gestelde kaders te realiseren.

Plan betrokkenen

Binnen de financiële, technische en verkeerskundige randvoorwaarden is het concept gebaseerd op het verschil in identiteit van de verschillende oorspronkelijke Diepen in de Stad. Het ontwerp van de openbare ruimte past bij het huidige karakter en gebruik van het gebied. Het Boterdiep onderscheidt zich daarmee van het Zuiderdiep of het Damsterdiep en wordt een herkenbare plek in de stad met een sterke eigen identiteit. In het ontwerp wordt aangesloten bij de te onderscheiden delen binnen het huidige Boterdiep (Steenmarkt, Festivalkade, Handelskade en Cultuurkade genoemd). Daarbij is "De Handelskade" de drager van het plan. Door voor een asymmetrische indeling te kiezen ontstaat er overmaat en ruimte in het profiel van het Boterdiep. Dit biedt mogelijkheden voor verschillende vormen van gebruik en activiteiten zoals laden/lossen, terrassen, exposities, optredens en activiteiten zoals bijvoorbeeld de Ommelander Markt. Parkeren mag alleen in de duidelijk aangegeven parkeervakken in het gebied. Met een rij forse bomen op de rand van "De Handelskade" wordt de groenstructuur versterkt. De overige delen zijn afgeleid van de basis gedachte voor de nieuwe herinrichting en gemodelleerd naar gewenst gebruik van omliggende ondernemers/bewoners.

Voorkeursvariant

Tijdens de voorstudie is gebleken dat het plan om het Boterdiep terug te brengen in oorspronkelijke situatie bij lange na niet past binnen het taakstellend budget. In navolging op het plan van de gemeente Groningen heeft een groep betrokkenen uit het gebied aangedragen om te participeren door een eigen zienswijze op te stellen. De gemeente heeft besloten hierin mee te gaan mits het plan zou passen binnen de gestelde financiële, technische en verkeerskundige randvoorwaarden.

Na een proces van participatie is een ontwerp tot stand gekomen dat voldoet aan de gestelde randvoorwaarden. Tevens wordt in de looproute, de Korenstraat, bankjes geplaatst. Deze zullen in overleg met ondernemers en bewoners nog een definitieve plaats krijgen. Evenzo zijn het aantal "nieuwe" bushaltes en de locaties ervoor in het Boterdiep nog niet bekend.

Met de aanleg van het riool en de ondergrondse infrastructuur wordt rekening gehouden met de in de ondergrond nog aanwezige kademuren zodat komende generaties eventueel een andere keuze kunnen maken.

Herinrichting Bloemstraat

In de planuitwerking voor de herinrichting Bloemstraat is uitgegaan van gelijkblijvende rijrichtingen voor auto- en fietsverkeer. Dit betekent dat de Bloemstraat voor autoverkeer een eenrichtingsweg en voor fietsverkeer een tweerichtingsweg blijft. Om het karakter van een 30 km/uur-straat te accentueren zullen op drie plaatsen snelheid beperkende maatregelen worden getroffen door middel van het aanbrengen van wegdekverhogingen. Om het karakter van een woonstraat te benadrukken wordt het huidige asfaltwegdek vervangen door een klinkerbestrating. Een klinkerweg is in principe minder stil dan een asfaltweg, maar door de klinkers in keperverband aan te leggen zal de relatieve geluidtoename ten opzichte van een wegdek van asfalt beperkt zijn. Per saldo zal de geluidbelasting in de toekomstige situatie (dankzij de afname van de verkeersintensiteit en de snelheidsverlaging) aanzienlijk lager worden.

Maatschappelijk draagvlak en participatie

Aan de vaststelling van de voorkeursvariant is een zorgvuldig proces van studie, onderzoek en overleg met de betrokkenen vooraf gegaan.

In april 2013 zijn de eerste gesprekken met een aantal betrokkenen rondom het Boterdiep en Bloemstraat gestart. Vervolgens heeft de gemeente in november 2013 het eigen ontwerp gepresenteerd aan geïnteresseerde ondernemers van het Boterdiep en de Bloemstraat. Hierop hebben een aantal betrokkenen rondom het Boterdiep gevraagd of zij mochten participeren door een eigen zienswijze voor het Boterdiep op te stellen. Dit heeft de gemeente gehonoreerd mits het plan zou voldoen aan de financiële, technische en verkeerskundige randvoorwaarden. Hierop hebben de participanten hun visies en wensen vertaald in een voorlopig herinrichtingsplan. Om de ondernemers en bewoners in de omgeving te informeren is in april 2014 door de groep participanten een informatieavond georganiseerd. Aan de hand van de reacties die tijdens de informatieavond en de inlooperperiode zijn binnengekomen is het plan op onderdelen aangepast. De aanpassingen bestaan uit:

- draaien as van de weg (meer parallel aan huidige trottoirband van de bestaande situatie);
- een nieuwe verdeling parkeervakken/fietsparkeren/laad-en-losplekken;
- plaatsen van bomen aan de andere zijde van de rijbaan.

Voorts is het plangebied uitgebreid met het deel van de Korenstraat tussen het Boterdiep en De Loods. De dekking voor de herinrichtingskosten zaten reeds in de Grondexploitatie van het voormalig CiBoGa-terrein.

Het conceptplan voor de Bloemstraat werd bij de eerste infoavond door de bewoners van de straat als voldoende geaccepteerd. Nadat in het plan het parkeren als bewonersparkeren wordt vastgesteld, evenals dat reeds het geval is in Binnenstad-Oost, is het voorgestelde herinrichtingsplan nader uitgewerkt.

Financiële consequenties

Op basis van eerste schetsen voor de herinrichting en de saneringswerkzaamheden voor de riolering van het Boterdiep en de Bloemstraat is een begroting geraamd van in totaal € 2.055.906,--. In eerste instantie werd in de dekking voorzien door het rioleringsbudget van € 1.380.000,-- het Boterdiep en de Bloemstraat uit de begroting Stadsbeheer 2014 en 2015, € 500.000,-- voor de herinrichting Boterdiep uit de gemeente begroting 2014, € 50.000,-- uit de begroting SDC ter verbetering looproutes Korenstraat en € 125.906,-- uit de subsidie BSV van min I&M voor het 30 km zone Bloemstraat.

Na nadere wijzigingen in het ontwerp en de uitwerking ervan en mede door de uitbreiding van het herinrichtingsgebied Korenstraat, nl deel voormalig CiBoGa, is de raming van de kosten opgelopen tot € 2.900.000,--.

De dekking van de totale uitvoeringskosten is aangevuld met de bedragen € 210.000,--, € 200.000,--, € 50.000,-- en € 6.992,-- uit resp. het rioleringsbudget Stadsbeheer, de grondexploitatie voormalig CiBoGa, programma Stadsbeheer, t.b.v. de bomen en de ophoging van de subsidie voor de herinrichting Bloemstraat. De te verwachten subsidie Beter Benutten is niet verkregen. Het onderdeel van het herinrichtingsplan betreft het deel van de Korenstraat, dat gelegen is op het voormalig CiBoGa-gebied. Zowel de kosten als de dekking voor de werkzaamheden als invalideopgang, het groen, de bestrating en de beoogde bankjes zijn overgeheveld naar dit project.

Voor de realisatie van de sanering en herinrichting van het Boterdiep en de Bloemstraat is nu een budget van € 2.782.898,-- ex. BTW beschikbaar met de volgende onderverdeling:

De kosten worden gedekt uit:

a. rioleringsbudget Boterdiep Stadsbeheer	€ 1.300.000,--
b. rioleringsbudget Bloemstraat Stadsbeheer	€ 550.000,--
c. begroting gemeente Groningen 2014 herinrichting Boterdiep	€ 500.000,--
d. begroting Stadsdeelcoördinatie verbetering looproutes	€ 50.000,--
e. subsidie BSV invoering 30 km zone Bloemstraat*	€ 131.098,--
f. grondexploitatie CiBoGa	€ 200.000,--
g. programma Stadsbeheer, post bomen	€ 50.000,--
Totaal	€ 2.782.898,-- ex. BTW

De huidige raming van de kosten van het totale project bedraagt circa € 2.900.000,--. Dit overstijgt het budget. Bij de aanbesteding verwachten we echter het werk met een financieel voordeel te kunnen realiseren. Indien dit niet het geval blijkt, wordt het ontwerp versoerd, zodat de kosten binnen het taakstellend budget past. De maatregelen die hiervoor getroffen kunnen worden, zijn de keuzen van een goedkoper inrichtings- en bestratinsmateriaal voor de handelskade als die voor het overgangsgebied tussen het plangebied en het noordelijkste deel van het Boterdiep, waaronder ook geen sanering van de riolering plaats moet vinden.

Het verdwijnen van 70 openbare parkeerplaatsen ten gevolge van de herinrichting van Boterdiep/Bloemstraat heeft een negatief effect van € 77.000,-- op jaarbasis voor de exploitatie van het Parkeerbedrijf en het bovenstaande meerjarenbeeld. De verwachting is dat een aanzienlijk deel van de parkeerders zal gaan parkeren in de Boterdiepgarage en in de omliggende gefiscaliseerde straten, zodat een deel van de derving zal worden gecompenseerd.

In de Kredietaanvraag die op 23 april 2014 door uw raad is vastgesteld is een krediet van € 2.055.906,-- beschikbaar gesteld. We stellen voor om het resterende benodigde krediet van € 726.992,-- tevens beschikbaar te stellen.

Begrotingswijziging

Begrotingswijziging voor investeringskrediet

Boterdiep

Betrokken dienst(en)	RO/EZ
Soort wijziging	uittrekken investeringskrediet
Tijdsplanning krediet	2014-2015

(bedrag x € 1.000)

Financiële begrotingswijziging	Uitgaven	Inkomsten	Saldo
2.5 Overige economie en werkgelegenheid	727	727	0
Totalen begrotingswijziging	727	727	0

Overige consequenties

Vele ondernemers, bewoners en gebruikers zijn gebaat bij de herinrichting van het Boterdiep en de Bloemstraat. In de Bloemstraat zal de geluidsbelasting aanzienlijk lager worden met de voorgestelde ingrepen. Op het Boterdiep zien de participanten hun wensen vertaald in een ontwerp waarin het Boterdiep een sterke eigen identiteit krijgt met een "De Handelskade" waar ruimte is voor verschillende vormen van gebruik.

In het ontwerp is opgenomen dat het aantal parkeerplaatsen op het Boterdiep worden teruggebracht van 130 naar circa 60 parkeerplaatsen. Vanuit enkele bewoners en ondernemers is aangegeven dat er behoefte is aan meer parkeerplekken op het Boterdiep.

Voor het vaststellen van het aantal parkeerplaatsen is uitgegaan van het aantal vergunninghouders dat in de avonduren parkeert op het Boterdiep. Parkeertellingen hebben uitgewezen dat er in de avonduren circa 50 vergunninghouders op het Boterdiep parkeren.

Om wijkvreemd parkeren te voorkomen zal betaald parkeren tot 22.00 uur in plaats van 18.00 uur worden ingevoerd, voor zowel het Boterdiep als de Hortusbuurt en is parkeren na 22.00 uur uitsluitend voor vergunninghouders. De winkeliers op het Boterdiep hebben de wens uitgesproken kort parkeren voor bezoekers op het Boterdiep mogelijk te houden. Aan deze wens wordt gehoor gegeven.

Om te voorkomen dat automobilisten op "De Handelskade" gaan parkeren worden afspraken gemaakt tussen de gemeente en de ondernemers. De ondernemers krijgen het gebied in gebruik en worden hiermee verantwoordelijk voor de invulling en het gebruik.

Vervolg

De omgeving is door middel van een informatiebijeenkomst geïnformeerd over het definitief en uit te voeren ontwerpen. Deze avond heeft plaatsgevonden op 16 september a.s. De uitvoering van de werkzaamheden zal worden gestart in het voorjaar van 2015.

Er zijn 4 bijlagen bij dit voorstel gevoegd:

1. ontwerp Boterdiep-Zuid (tekening);
2. ontwerp Boterdiep-Noord (tekening);
3. Boterdiep werkboek;
4. ontwerp Bloemstraat (tekening).

Met vriendelijke groet,
burgemeester en wethouders van Groningen,



de burgemeester,
dr. R.L. (Ruud) Vreeman



de secretaris,
drs. P.J.L.M. (Peter) Teesink



sf



WERKBOEK BOTERDIEP

- CONCEPTIEN SFEER
- TOTAALBEELD UITWERKING
- DEELKAARTEN + PROFIELEN
- THEMAKAARTEN

BIJLAGE

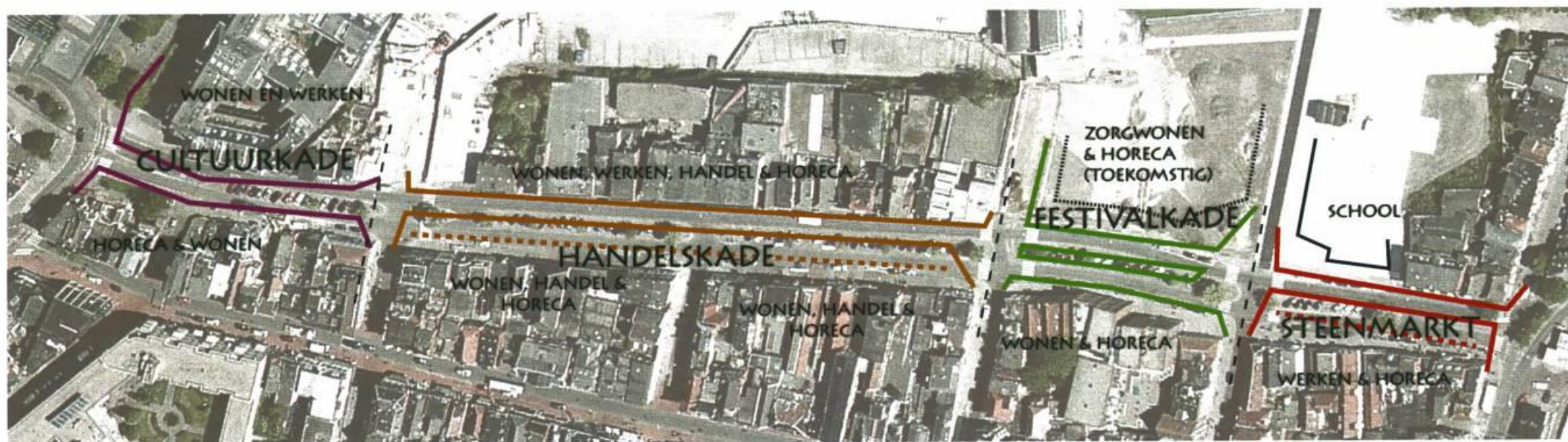
- FOTOBOEK

FEBRUARI 2014



ZONES OPENBARE RUIMTE - GERELATEERD AAN HUIDIGE EN HISTORISCHE FUNCTIES

HOOFDKENMERKEN BOTERDIEP: RUWHEID VAN DE NOORDKANT VAN DE STAD - BEDRIJFGEHEID - NIEUWE CULTURELE CENTRUM - RIJKE HISTORIE - ONTSLUITINGSWEG



CULTUURKADE: CULTUUR, KUNST, AVOND-DAGHORECA, TERRASSEN

HANDELSKADE: ARBEIDERSSFEER, LADEN EN LOSSEN, RUW/HARD/BETON, NACHTHORECA

FESTIVALKADE: FEIVSTIVAL, MUZIEK, THEATER, PODIA, LICHT, KLEUR, OPENBAAR TOILET, FESTIVALHORECA,

STEENMARKT: SHARED SPACE, TERRASSEN, KIOSK, WIPKRAAN, STEEN, MARKT, AVOND-DAGHORECA

SFEERBEELDEN

CULTUURKADE

HET PALEIS
BRASSERIE

ITALIAAN
MACEDONIER



HANDELSKADE



SIMPLON
PLATFORM
THEATER



WIGBOLD
EKOPLAZA
AH

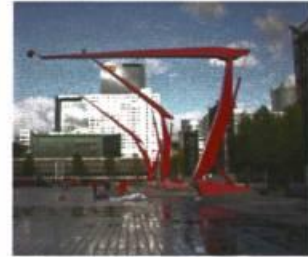


FESTIVALKADE

WISSELENDE
PODIA
COFEESHOP

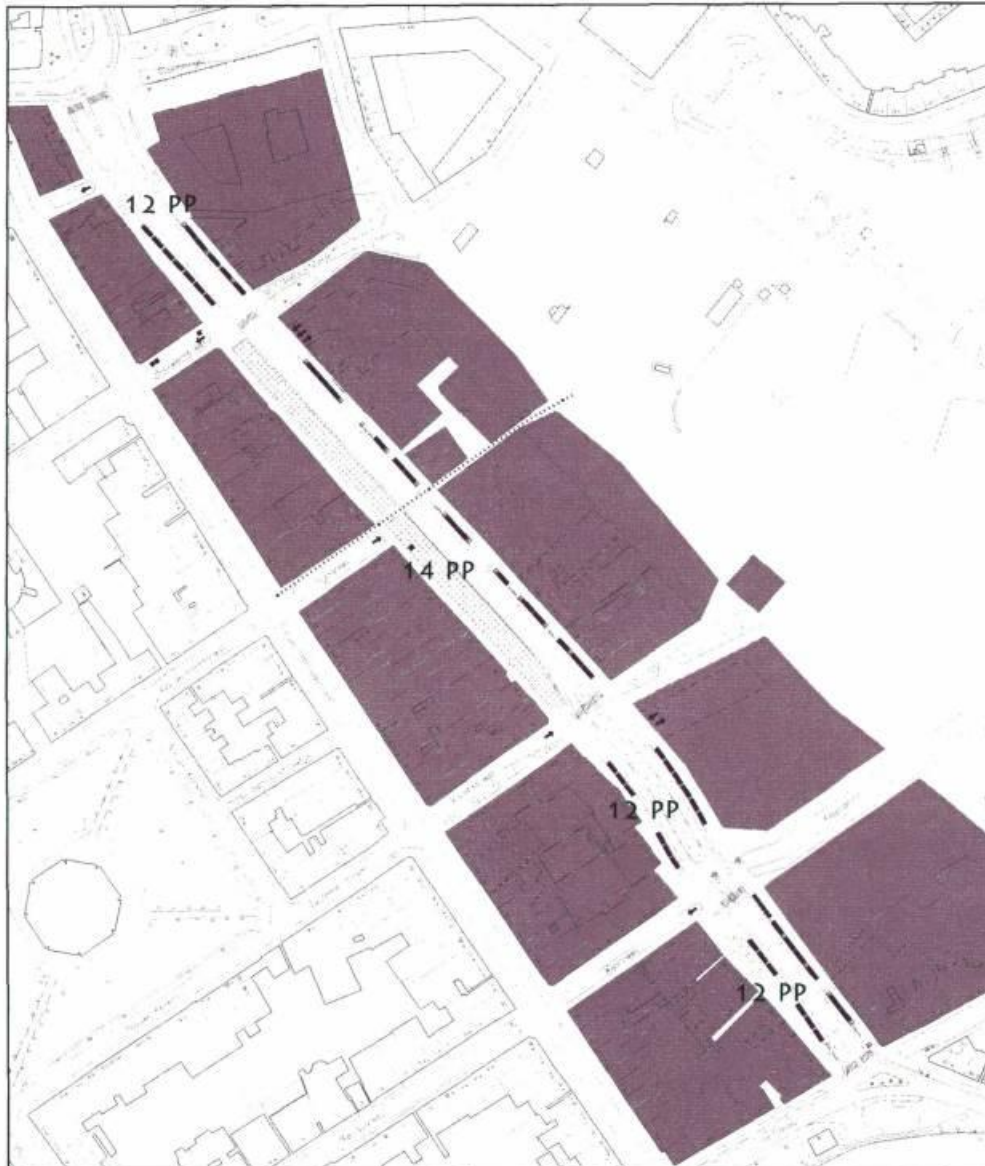


STEENMARKT



KIOSK
WIP
MARKT





inrichtingsprincipe

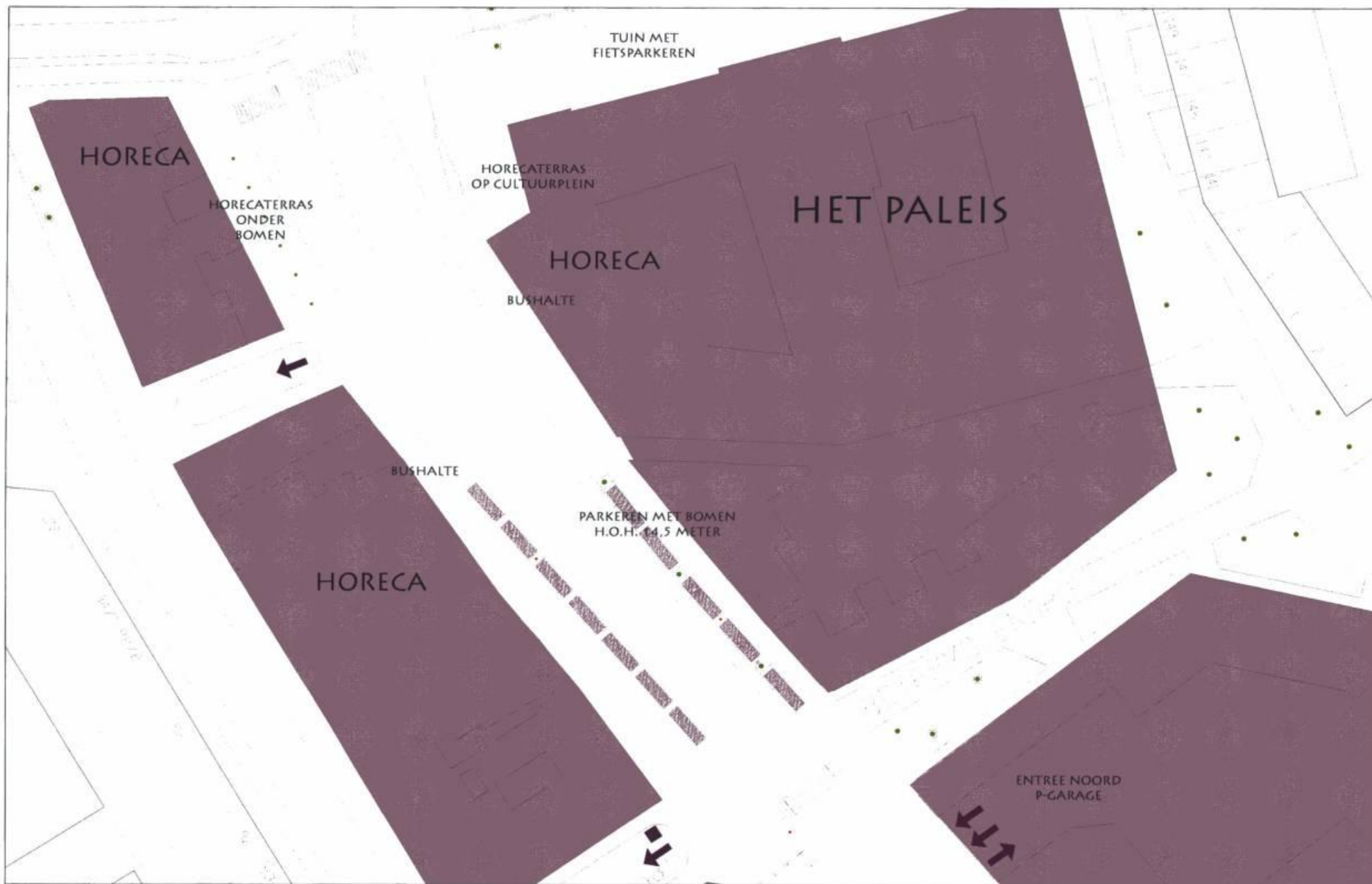


luchtfoto 2013

BELANGRIJKSTE (TECHNISCHE) RANDVOORWAARDEN

- RIJBAAN MET FIETSSUGGESTIESTROKEN: 9,5 METER BREED (50 KM/UR REGIME)
- BREDE STOEP VAN MINIMAAL 4,5 METER BREED VOOR LADEN EN LOSSEN, PARKEREN, FIETSEN, AFVALCONTAINERS EN BUSHALTES
- CIRCA 50 PARKEERPLEKKEN VOOR BEWONERS ('S AVONDS) EN BEZOEKERS (OVERDAG)
- DOORGAANDE BOMENSTRUCTUUR LANGS HOOFDONTSLUITINGSWEG: CIRCA 40 M³ BEWORTELBARE RUIMTE PER BOOM
- HERGEBRUIK VAN BESTAANDE VERHARDSMATERIALEN: BETONTEGELS, GEBAKKEN KEIKLINKERS, GRANIETEN BANDEN EN KASSEIEN

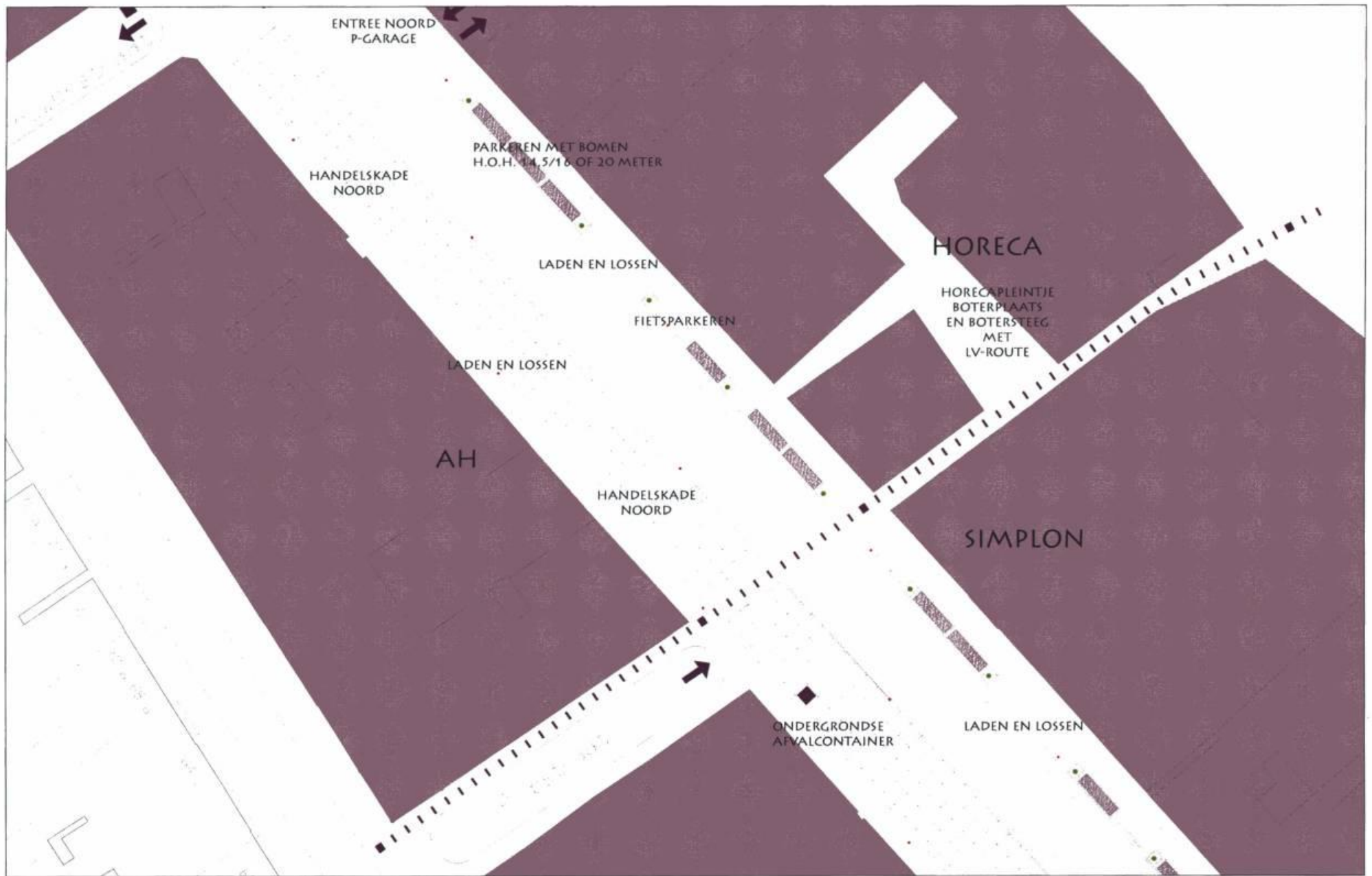
TOTAALBEELD



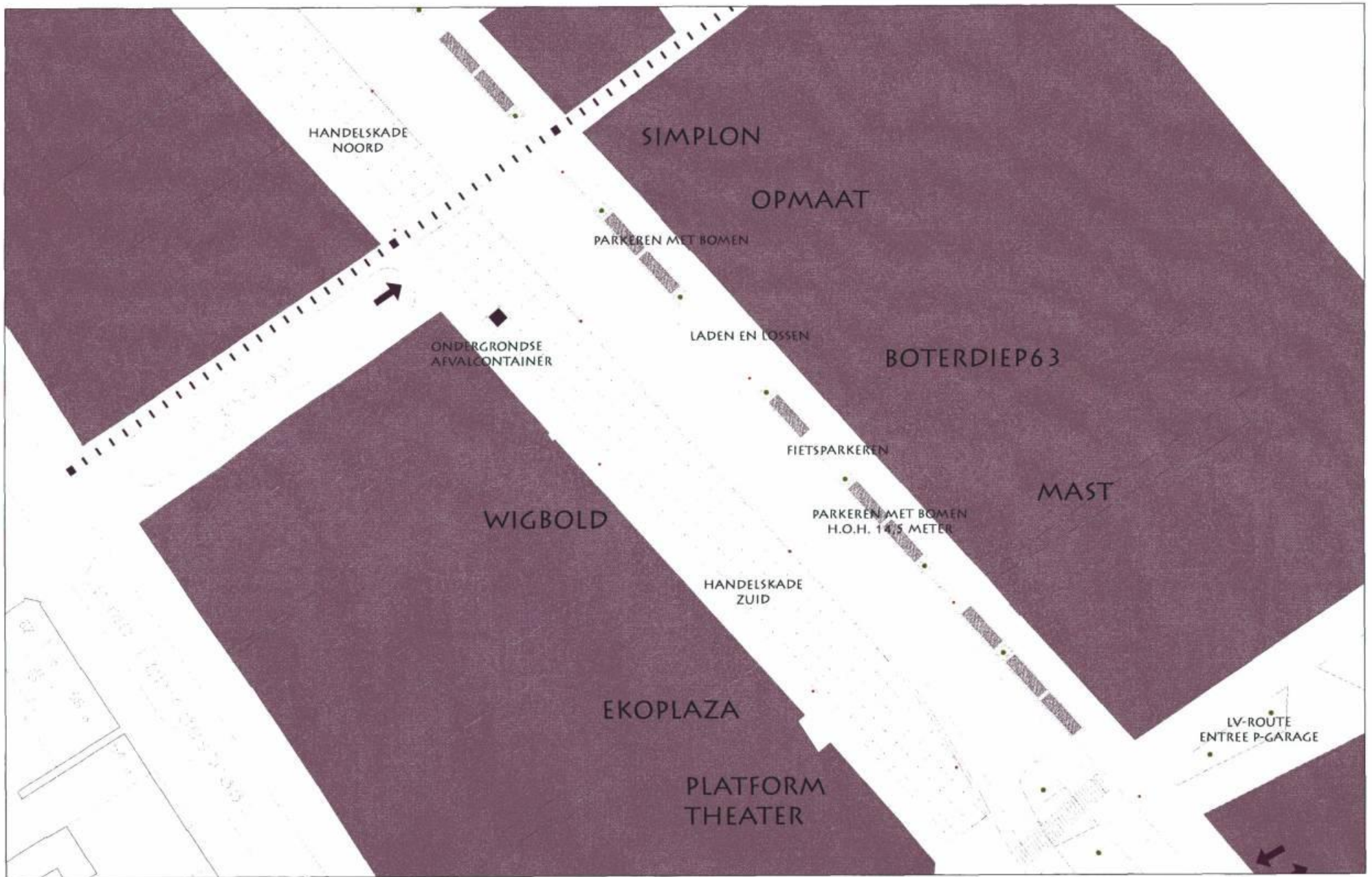
DEELKAART A: CULTUURKADE

PROFIEL A: CULTUURKADE





DEELKAART B: HANDELSKADE NOORD

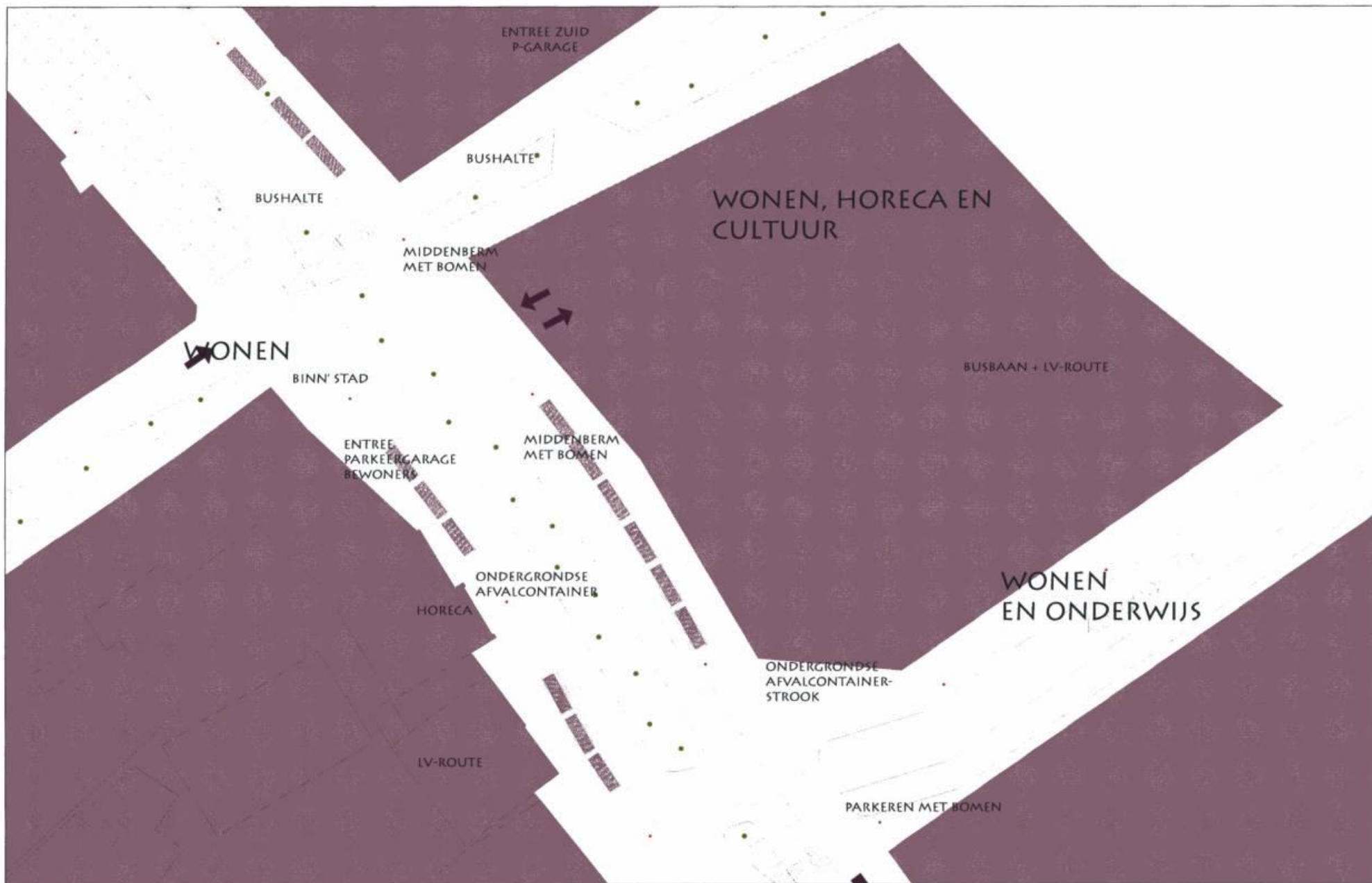


DEELKAART B: HANDELSKADE ZUID

PROFIEL B: HANDELSKADE



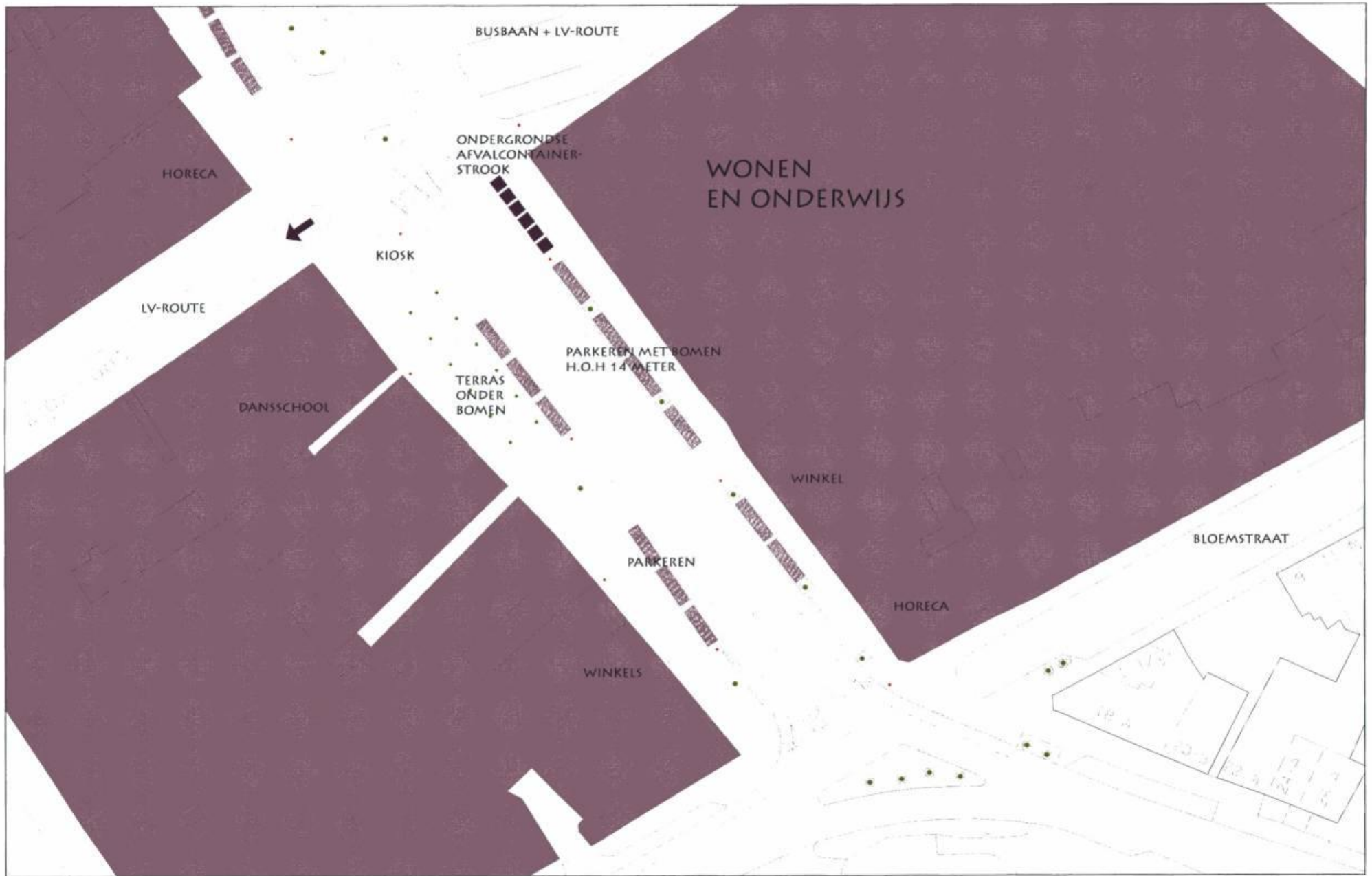
LANGE PARKEERPLEKKEN GESCHIKT
VOOR BESTELBussen VAN 7 METER



DEELKAART C: FESTIVALKADE

PROFIEL C: FESTIVALKADE





DEELKAART D: STEENMARKT

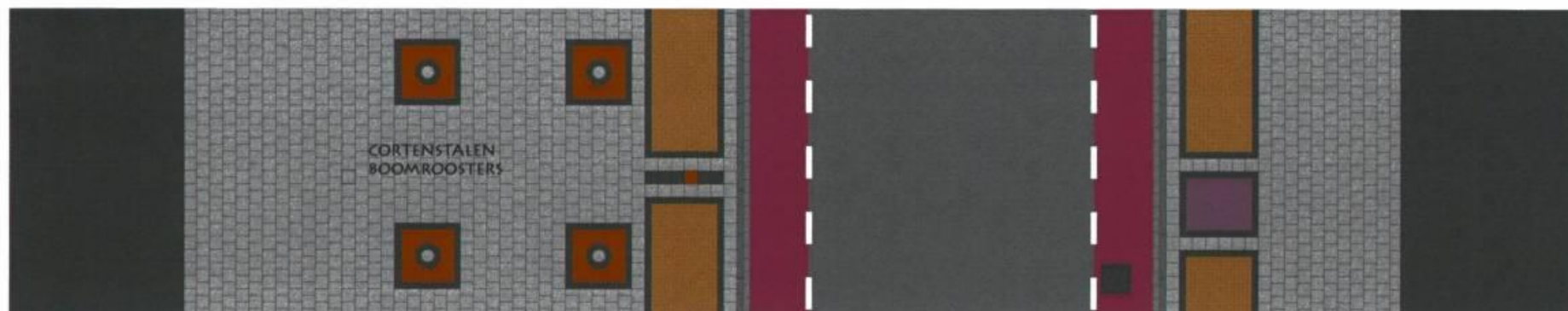
PROFIEL D: STEENMARKT

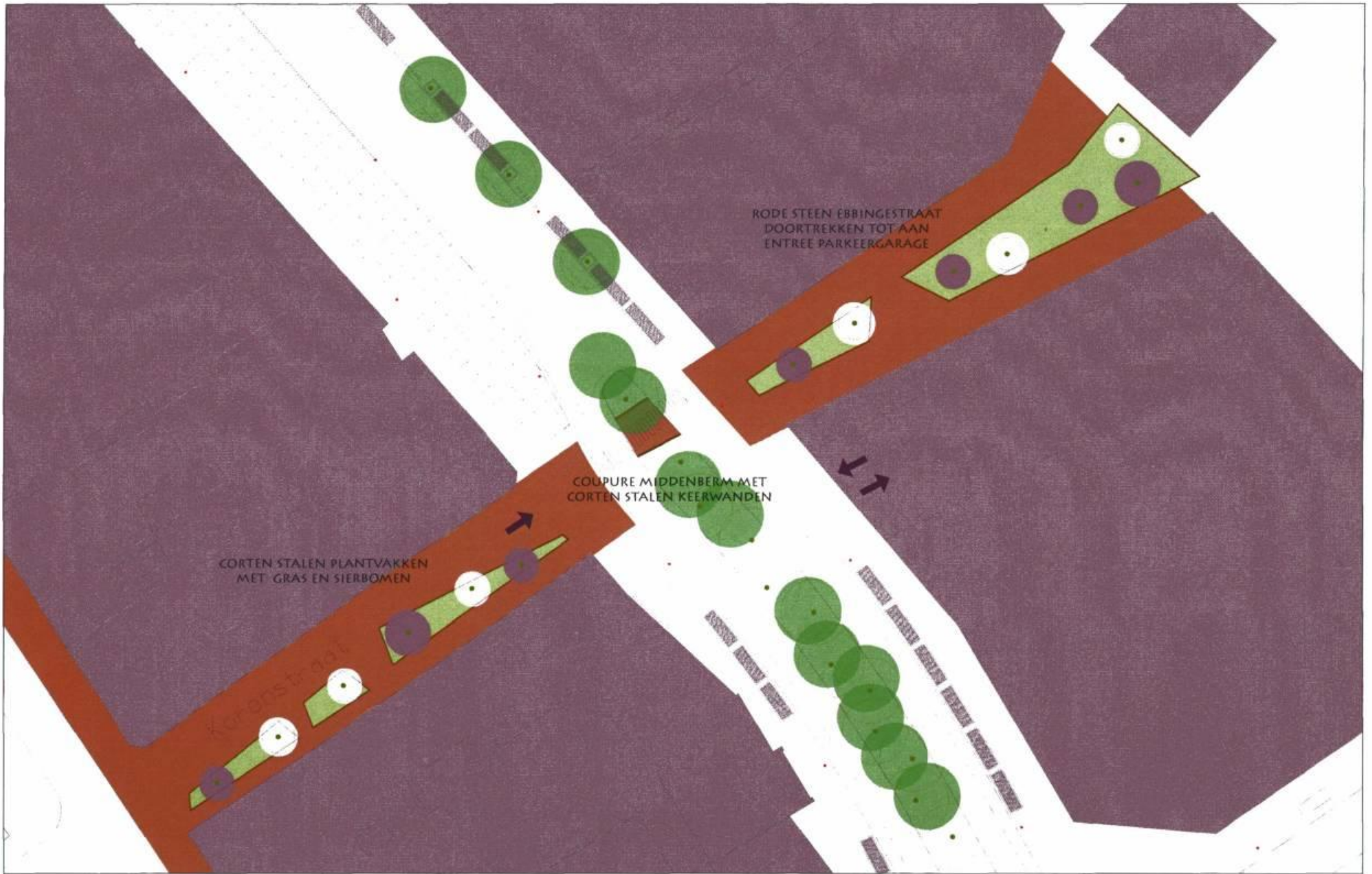


STEENMARKT = 11,0 TOT 14,0 METER

RIJBAAN = 9,5 M (1,5+3,25+3,25+1,5)

STOEP = 5,5 M





KORENSTRAAT

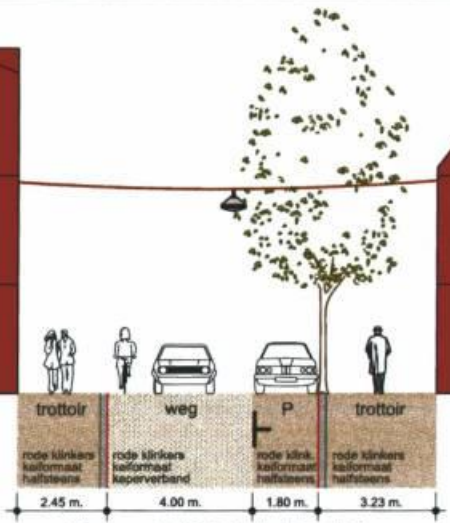


's ochtends en overdag



's avonds en 's nachts

ACTIVITEITENKAART



Dwarsprofiel A-A (schaal 1 : 100)



- bebouwing (bestaand)
- asfalt (bestaand)
- fietsstrook (bestaand)
- trottoirtegels (grotendeels bestaand)
- rode waaltjes keperverband
- rode waaltjes halfsteens
- drempel met marking
- inritblokken
- trottoirband graniet
- nieuwe boom
- bestaande boom