

## Raadsvoorstel

Onderwerp **Ontwerp inrichting Nieuwe Markt**

Registratienr. 5679909 Steller/telnr. ErwKlo1r/ 8284 Bijlagen 2

---

Classificatie  Openbaar  Geheim

Portefeuillehouder De Rook

Raadsc commissie

R&W, 15-6-2016

---

### Voorgesteld raadsbesluit

De raad besluit het ontwerp voor de inrichting van de Nieuwe Markt vast te stellen als uitgangspunt voor het bestek en de uitvoering.

---

### Samenvatting

Groningen is straks een plein rijker: de Nieuwe Markt. Dit plein ligt tussen de Schoolstraat en de achterkant van de nieuwe Oostwand en heeft de omvang van het Waagplein.

Bedoeling is dat het een plein wordt dat uitnodigt tot een tijdelijke programmering, afhankelijk van het seizoen. Een ijsbaan in de winter, een mobiele fontein in de zomer, kunstmanifestaties, een boekenmarkt, verplaatsbare speeltoestellen. Al deze ideeën vragen ruimte en om die ruimte te kunnen bieden wordt het aantal vaste elementen op de Nieuwe Markt beperkt. Groen is vooral geprojecteerd aan de noordzijde van het plein, aan de Feithhuis-kant, in de vorm van bomen en struiken. Deze plek biedt de beste kansen voor beplanting omdat hieronder geen kelder zit. Gevelbeplanting wordt gezien als een kans bij de Muziekschool. Een hoge waterstraal op de Nieuwe Markt in de buurt van een hoog gebouw als het Groninger Forum is niet wenselijk. De gedachten gaan eerder uit naar een "watertafel" bij de entree van de fietsenkelder en een waterstroom langs de looplijn richting de ingang van het Groninger Forum. De bestrating is neutraal en stevig. Wat grover omdat zich dat door de jaren heen beter houdt dan een glad oppervlak. Het hoogteverschil tussen Grote Markt en Schoolstraat wordt geaccentueerd met trap-treden. Om op te zitten en om op te spelen.

Het concept-ontwerp voor de inrichting van de Nieuwe Markt heeft met ingang van 24 maart gedurende vier weken ter inzage gelegen. Tijdens de inspraakperiode kon het publiek meepraten over het plein op inloopmiddagen en konden belanghebbenden hun ideeën kwijt tijdens een avondbijeenkomst. De reacties zijn overwegend positief. Met name de waterstroom langs de looplijn richting de ingang van het Groninger Forum, de neutrale en stevige natuursteen bestrating en het idee om ruimte te bieden aan tijdelijke programmering kreeg veel waardering. Met dit voorstel vragen wij uw raad om het ontwerp voor de Nieuwe Markt vast te stellen als uitgangspunt voor het bestek en de uitvoering.

B&W-besluit d.d.: 24 mei 2016

## **Aanleiding en doel**

---

De inrichting van de Nieuwe Markt maakt onderdeel uit van het project Grote Markt oostzijde/Groninger Forum. De herontwikkeling van de oostzijde van de Grote Markt bestaat uit drie deelprojecten, te weten:

1. Groninger Forum, Parkeergarage, Fietsenkelder en inrichting Nieuwe Markt;
2. Nieuwe Oostwand;
3. Nieuwe Markt zuidzijde.

De Nieuwe Markt is het nieuwe stadsplein dat ontstaat tussen de Schoolstraat en de achterzijde van de panden die de nieuwe Oostwand van de Grote Markt vormen. Rondom de Nieuwe Markt wordt ingezet op publieksaantrekkelijke functies in de nieuwe bebouwing. De realisatie van het Groninger Forum zal het functioneren van de bestaande en nieuwe functies rond het nieuwe plein stimuleren. Ondergronds is ruimte voor een nieuwe fietsstalling en parkeergarage. De bezoekersstromen bewegen zich over het plein.

Een deel van het gebied rond het plein blijft ongewijzigd. Het bouwblok tussen Schoolstraat en Popkenstraat (waaronder 't Feithhuis en de muziekschool) en de bebouwing aan Martinikerkhof-zuidzijde en de Poelestraat blijven bestaan. Aan de achterzijde van de Poelestraat komt een nieuwe straat - de Nieuwe Markt zuidzijde - waardoor de achterkant van de Poelestraat ook een representatieve zijde krijgt.

De Nieuwe Markt moet een waardevolle en hoogwaardige uitbreiding worden van de openbare ruimte van de stad. Inzet is de realisatie van een bruisend plein, waar mensen naar toe willen, waar terrassen zijn, en waar activiteiten plaatsvinden. Naast het Groninger Forum zullen ook de ondernemers en vastgoedeigenaren rondom het plein een belangrijke rol spelen om het daadwerkelijk een levendig plein te laten worden.

## **Kader**

---

Op 27 maart 2012 hebben wij het basisontwerp voor de Nieuwe Markt vastgesteld. Het ging daarbij om vooral technische uitgangspunten op gebied van o.a. maaiveldverloop, afwateringssysteem, materialisering, entrees fietsstalling/ parkeergarage, openbare verlichting, flexibel ruimtegebruik, etc.

Om een gemeenschappelijk gedragen gevoel voor kwaliteit te krijgen is eind 2013 een pleinenexcursie georganiseerd met o.a. Groninger Cityclub, Vastgoed Horeca Nederland, Groninger Forum, VolkerWessels Vastgoed, wethouder, stadsbouwmeester en directeurs van de stad. Tijdens de excursie zijn pleinen in Den Bosch, Maastricht, Aken en Münster bezocht. Wat opviel is dat alle pleinen met natuursteen, groen en een enkele fontein gewaardeerd worden. Ook is men enthousiast over spelmogelijkheden voor kinderen.

op 18 november 2014 hebben wij de ontwerpuitgangspunten voor de Nieuwe Markt vastgesteld. U bent daarover per brief d.d. 27-11-2014 met kenmerk 4692798 geïnformeerd. Het ging daarbij om de volgende uitgangspunten:

- Groen: aandacht voor realisatie van groen op het plein;
- Natuursteen verharding: inzetten op degelijke, in natuursteen uitgevoerde verharding;
- Spelaanleiding: een inrichting die ook voor kinderen een speelaanleiding is;
- Zitgelegenheden: aandacht voor niet-commerciële zitgelegenheden;
- Ingetogen uitwerking: het plein hoeft de expressiviteit van het Groninger Forum niet extra te benadrukken;
- Water: water als speels element onderzoeken.

Begin 2016 zijn de al eerder vastgestelde ontwerpuitgangspunten in overleg met de belanghebbenden op en rondom het plein verder uitgewerkt naar een concept-ontwerp. Op 15-03-2016 hebben wij het concept-ontwerp voor de Nieuwe Markt vrijgegeven voor inspraak. Bij brief van 16-03-2016 met kenmerk 5567163 bent u geïnformeerd over de hoofdpunten uit het concept-ontwerp en de start van de inspraakprocedure. De inspraakprocedure startte op 24 maart 2016 en duurde tot en met 20 april 2016.



## **Argumenten en afwegingen**

---

Het ontwerp voor de Nieuwe Markt is bijgevoegd in bijlage 1. Het ontwerp kent de volgende hoofdpunten:

### *Beperken vaste elementen*

De Nieuwe Markt is bescheiden van omvang. Het plein is ongeveer zo groot als het Waagplein. Belangrijk is dat het plein veel en verschillende programma's kan faciliteren. Een ijsbaan in de winter, een mobiele fontein in de zomer, kunstmanifestaties, een boekenmarkt, verplaatsbare speeltoestellen. Al deze ideeën vragen ruimte en om die ruimte te kunnen bieden wordt het aantal vaste elementen op de Nieuwe Markt beperkt.

### *Nieuw én oud*

Het plein zal zich moeten voegen bij zowel de oude bebouwing aan de noordzijde, het nieuwe Groninger Forum en de nieuwbouw aan de zuid- en westzijde van het plein. Het Groninger Forum is met zijn vorm, volume en hoogte een zeer expressief gebouw. Het plein hoeft dit niet extra te benadrukken. Een neutrale, ingetogen inrichting zal het gebouw goed tot zijn recht laten komen.

### *Grovere, duurzame en goed beloopbare bestrating*

De verharding wordt zwaar op de proef gesteld in de binnenstad: bevoorrading, evenementen, regelmatige reiniging, etc. Hoe mooi ook na aanleg, hoe houdt het plein zich in de tijd? Geconcludeerd is dat een wat grovere bestrating zich na een tiental jaren beter houdt dan een glad oppervlak. Daarbij wordt rekening gehouden met een goede beloopbaarheid voor naaldhakken.

### *Fontein*

Een hoge waterstraal op de Nieuwe Markt zal naast een hoog gebouw als het Groninger Forum voor overlast zorgen op de terrassen. Een 'watertafel' bij de entree van de fietsenkelder past beter op het plein en is tegelijk een speels element. Hetzelfde geldt voor een waterstroom langs de looplijn richting de entree van het Groninger Forum.

### *Groen*

De noordzijde van het plein (o.a. bij 't Feithhuis) biedt de beste kansen voor bomen en beplanting. Deze plek biedt de beste kansen voor beplanting omdat hieronder geen kelder zit. Luchtige bomen en sterke hagen zijn hier een kans om een groene sfeer te creëren op het plein. Bomen en struiken groeien beter en vragen minder onderhoud dan groen in bakken. Bloem- en boombakken daarom beperkt toepassen. Gevelbeplanting wordt gezien als een kans bij bijv. de Muziekschool.

### *Traptreden*

De Nieuwe Markt kent een flink hoogteverschil tussen Grote Markt en de Schoolstraat. Voorgesteld wordt om traptreden aan te brengen in het terras voor het Groninger Forum. Dat zorgt voor een meer speels terras, dat vlak is en treden heeft om op te zitten en te spelen. De traptreden kunnen ook voor de horeca aan de Nieuwe Markt zuidzijde een uitkomst bieden. Door traptreden in de terrassen aan te brengen wordt de (vloeiende) looproute over het plein richting de entree van het Groninger Forum geaccentueerd.

## **Maatschappelijk draagvlak en participatie**

---

Voor het ontwerp van de Nieuwe Markt is uitvoerig en meerdere malen gesproken met de diverse stakeholders op en rondom het plein: NL Architects (architect Groninger Forum), VolkerWessels Vastgoed (ontwikkelaar nieuwe Oostwand), stichting Groninger Forum, Vindicat atque Polit, Vastgoed Horeca Groningen (eigenaar panden Nieuwe Markt zuidzijde), 't Feithhuis, Lefier (eigenaar panden Martinierkhof/ Schoolstraat/ Poelestraat), stichting Het Kopland en Grand Café Time Out. Ook is het plan meerdere malen besproken met vertegenwoordigers van de gehandicaptenraad. Dit met als doel om zoveel mogelijk de wensen te inventariseren en te honoreren en zodoende draagvlak te creëren voor het ontwerp. De hoofdlijnen uit het ontwerp worden breed gedragen door deze partijen.

Het concept-ontwerp voor de inrichting van de Nieuwe Markt heeft met ingang van 24 maart gedurende vier weken ter inzage gelegen. Tijdens deze termijn konden insprekers schriftelijk hun mening over het plan kenbaar maken. Tevens vonden op donderdag 14 april, vrijdag 15 april en zaterdag 16 april inloopmiddagen plaats over het concept-ontwerp in het hoekpand Grote Markt/ Poelestraat.



Belangstellenden konden tijdens de inloopmiddagen beelden bekijken en vragen stellen over het plan. Op donderdag 14 april vond een avondbijeenkomst plaats over het concept-ontwerp met belanghebbenden, waaronder: Vrienden v/d Stad, Stadadviseert, Bond Heemschut, stichting Forum, raadscommissie Ruimte & Wonen, Klankbordgroep Grote Markt oostzijde, Marketing Groningen en diverse binnenstadsondernemers.

De reacties op het concept-ontwerp voor de Nieuwe Markt zijn overwegend positief. Zie bijlage 2 voor het inspraakrapport. Met name de waterstroom langs de looplijn richting de ingang van het Groninger Forum, de neutrale en stevige natuursteen bestrating en het idee om ruimte te bieden aan tijdelijke programmering kreeg veel waardering.

#### **Financiële consequenties**

---

De kosten voor de inrichting van de Nieuwe Markt worden gedekt vanuit de bouw- en grondexploitatie Grote Markt oostzijde/ Groninger Forum en passen binnen het al door de raad beschikbaar gestelde krediet.

#### **Overige consequenties**

---

De inspraak heeft geleid tot enkele aandachtspunten bij de verdere uitwerking van het plein. Uit de inspraak kwam veel waardering naar voren voor de waterstroom langs de looplijn richting het Groninger Forum. Technisch is dit een complex element. Wij zetten maximaal in op de realisatie daarvan.

In overleg met de architect van het Groninger Forum wordt gekeken naar een goede geleiding voor blinden en slechtzienden vanuit het gebouw naar de geleidelijk op het plein.

Ook wordt gezorgd voor een contrastrijke beëindiging van de traptreden op het terras voor het Groninger Forum en bij Nieuwe Markt zuidzijde ten opzichte van de overige bestrating.

Daarnaast wordt op het plein een watertappunt voor drinkwater gerealiseerd. Onderzocht wordt wat daarvoor de meest geschikte locatie is.

Op het plein is relatief veel schaduw, met name in het najaar. Daarom is aandacht gevraagd voor verlichting op het plein. De verlichting op het plein wordt integraal ontworpen. Aandacht zal daarbij uitgaan naar zowel openbare verlichting als sfeerverlichting.

Tijdens de inspraak is ook een aantal punten naar voren gekomen die geen directe relatie hebben met het ontwerp voor de Nieuwe Markt. Deze punten worden doorgegeven aan de betreffende projectgroepen die zich bezighouden met o.a. de Binnenstadsvisie, herinrichting Grote Markt en de nieuwe Oostwand.

#### **Vervolg**

---

De uitvoeringsplanning voor de Nieuwe Markt is sterk afhankelijk van de voortgang bij de omliggende projecten (Groninger Forum, Nieuwe Markt zuidzijde en nieuwe Oostwand) en zal gefaseerd plaatsvinden. Volgens planning vinden de werkzaamheden plaats tussen eind 2016 en medio 2019.

Met vriendelijke groet,  
burgemeester en wethouders van Groningen,



de burgemeester,  
Peter den Oudsten



de secretaris,  
Peter Teesink

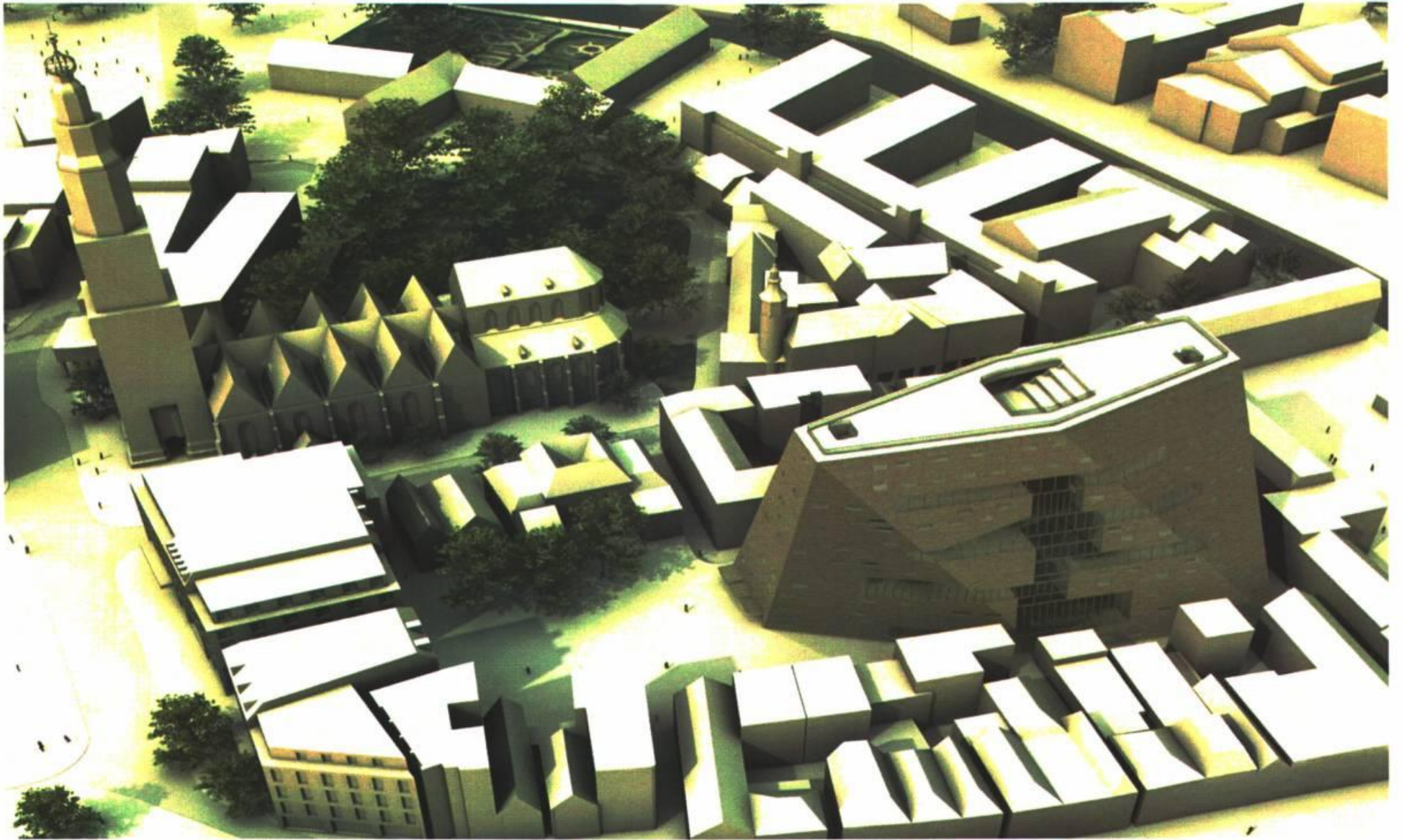
#### **Bijlagen**

---

Bijlage 1: Ontwerp inrichting Nieuwe Markt (mei 2016)

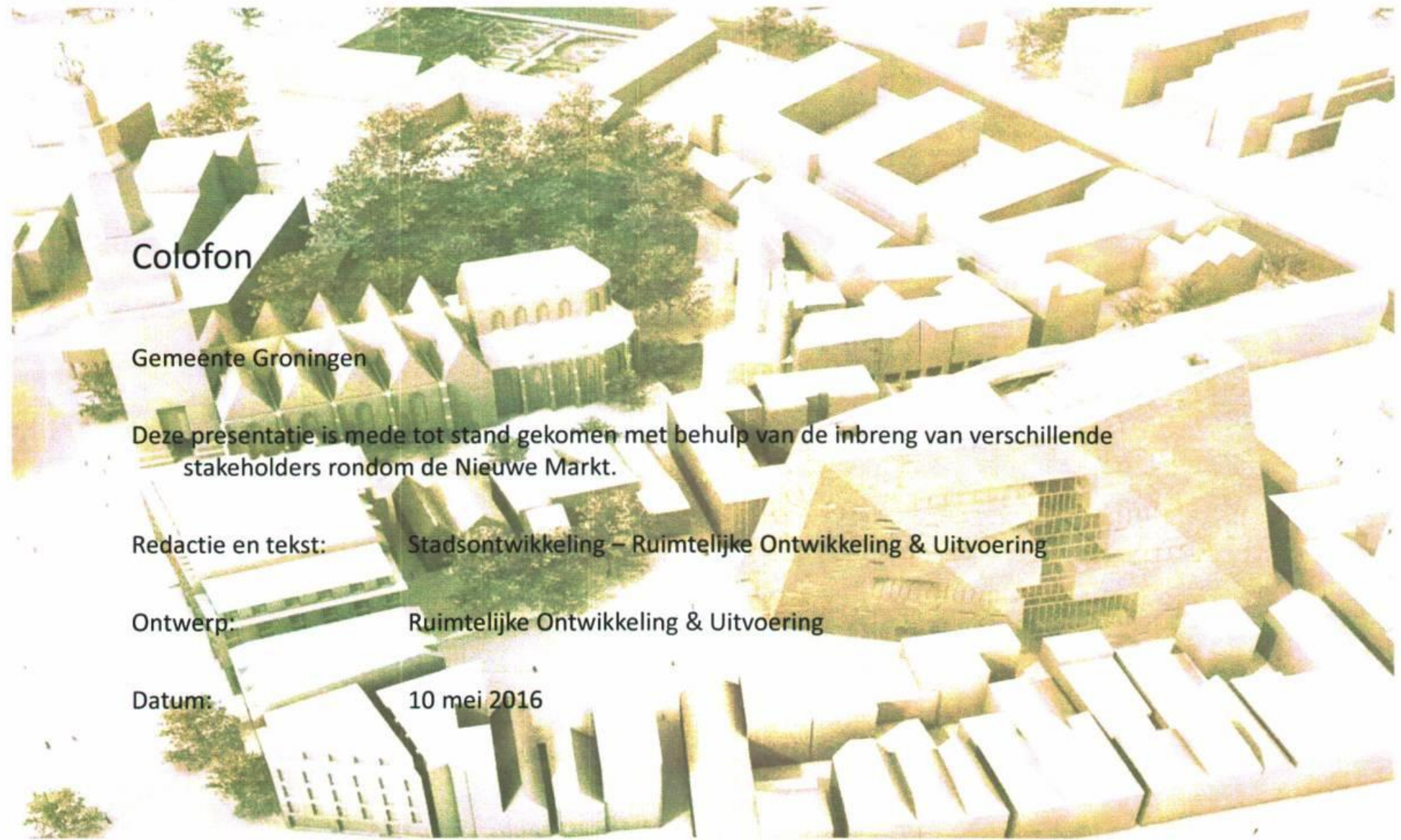
Bijlage 2: Inspraakrapport





**De Nieuwe Markt** - een nieuw plein in Groningen - mei 2016





## Colofon

Gemeente Groningen

Deze presentatie is mede tot stand gekomen met behulp van de inbreng van verschillende stakeholders rondom de Nieuwe Markt.

Redactie en tekst: Stadsontwikkeling – Ruimtelijke Ontwikkeling & Uitvoering

Ontwerp: Ruimtelijke Ontwikkeling & Uitvoering

Datum: 10 mei 2016

**Niet vóór, maar mét Groningen !**

**De Nieuwe Markt** - een nieuw plein voor Groningen - mei 2016



An aerial architectural rendering of a city block, showing a central square surrounded by buildings of varying heights and styles. The buildings are rendered in a light, golden-brown color, and the square is a mix of green spaces and paved areas. The overall scene is bright and clear, suggesting a sunny day.

## Inleiding

Voor u ligt een nieuwste verkenning naar een mooi, stevig en sterk plein, dat breed gedragen wordt!

Met de onzekerheid van de risico's door aardbeving heeft het ontwerpproces een jaar stil gelegen.

Maar de bouw is weer in volle gang!

En dat vraagt om afronden van het ontwerp voor de Nieuwe Markt.

Het concept is met dank aan veel inbreng door stakeholders en belangengroepen hiermee geschetst.





De Grote Markt, Maxima zal ongetwijfeld ook in de toekomst hier ontvangen worden.

### **Forum**

De bouw van het Forum is weer in volle gang. Direct aansluitend wordt de omgeving – de Nieuwe Markt – aangelegd. Met de komst van het Forum ontstaat hier een nieuwe publieke ruimte bovenop de parkeergarage en fietsenkelder.

### **De Grote Markt**

De Grote Markt kan getypeerd worden als het ‘bestuursplein’ van de stad. Het stadhuis domineert hier met de Martinitoren de markt: de icoon van de stad. Hier zal, bij een eventueel bezoek aan Groningen, Maxima ook in de toekomst ongetwijfeld ontvangen worden.

De Vismarkt is van ouds het händelsplein, met de Korenbeurs op de kop van het plein.

Het Martinikerkhof kun je typeren als een devote ruimte onderaan de Martinikerk.

### **De Nieuwe markt**

En de Nieuwe Markt?

Het Forum staat hier prominent op en de betekenis als cultuurplein ligt daarmee voor de hand.

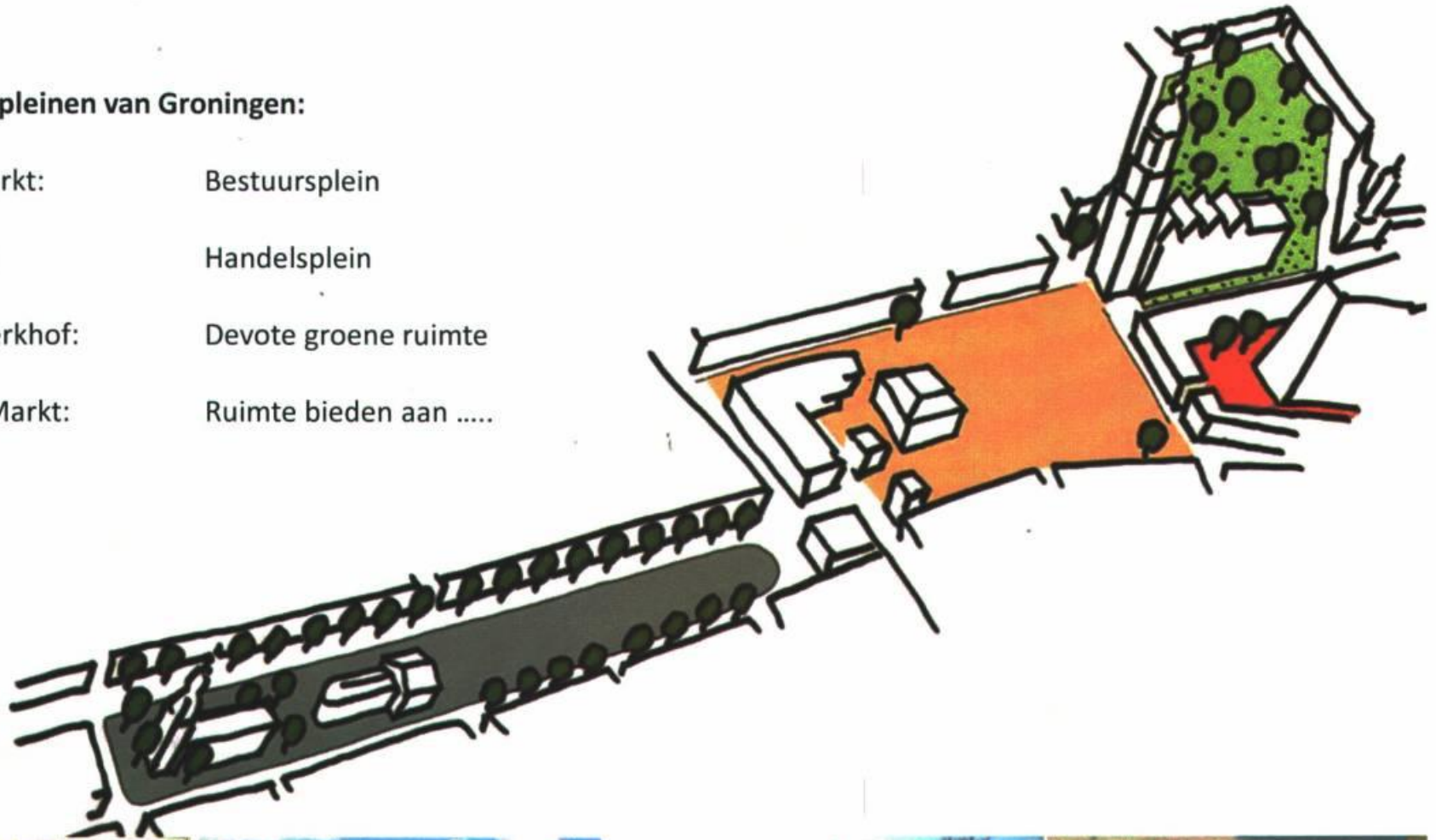
Maar het kan zich ook openstellen voor dat wat we nu nog niet kennen.

Ruimte bieden aan .... Aan nu nog ongekende invullingen.



### Typering pleinen van Groningen:

- Grote Markt: Bestuursplein
- Vismarkt: Handelsplein
- Martinikerkhof: Devote groene ruimte
- Nieuwe Markt: Ruimte bieden aan .....



**De Nieuwe Markt** - een nieuw plein voor Groningen - mei 2016





**Héél veel wensen**

**De Nieuwe Markt**

-

een nieuw plein voor Groningen

-

mei 2016





moeten we een keuze maken ?

**De Nieuwe Markt** - een nieuw plein voor Groningen - mei 2016





Munsterplaz

### Beleving

Vraag mensen naar wat ze een mooi plein vinden, en je krijgt verschillende antwoorden.

Toch blijkt een grote groep mensen een voorkeur te hebben voor een plein met sfeer. Noem het 'gezellig', of zoals onze oosterburen zeggen "gemütlich".

Zo ook een groep bestaande uit de Groninger Cityclub, Horeca Nederland, Forum, Bouwbedrijf Oostwand, wethouder en stadsbouwmeester. Zij namen een kijkje in Den Bosch, Maastricht, Aken en Münster.

Opvallend is dat alle pleinen waar ze enthousiast over spreken, uitgevoerd zijn in natuursteen. Pleinen die strak uitgevoerd zijn met een gladde (beton) bestrating worden als 'kil' en juist sfeerloos ervaren.

Bij een sfeervol plein horen: groen en bomen, een fontein met een mooi terras. Maar ook gewoon even kunnen zitten met wat spelaanleiding voor kinderen wordt vaak genoemd.



Akerkhof



Aken



Maastricht



Nijmegen

**De Nieuwe Markt**

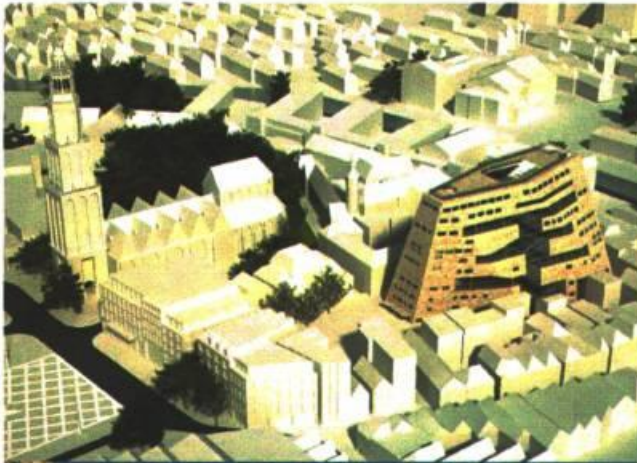
-

een nieuw plein voor Groningen

-

mei 2016





Forum tussen oud- en nieuwbouw.

### Ingetogen

Het Forum is met zijn vorm, volume en hoogte een expressief gebouw. Het plein hoeft dit niet extra te benadrukken. Een redelijk neutrale en ingetogen inrichting zal het gebouw goed tot zijn recht laten komen, verschillende programmatische onderdelen prima kunnen faciliteren, en past in een duurzaam beheer.

### Nieuw én oud

Het plein zal zich moeten voegen bij zowel (zeer) oude bebouwing, het nieuwe forumgebouw, en nieuwbouw aan de zuid- en oostwand.



Stadshal Gent .

't Feithhuis



Naberstraat naar grote Markt

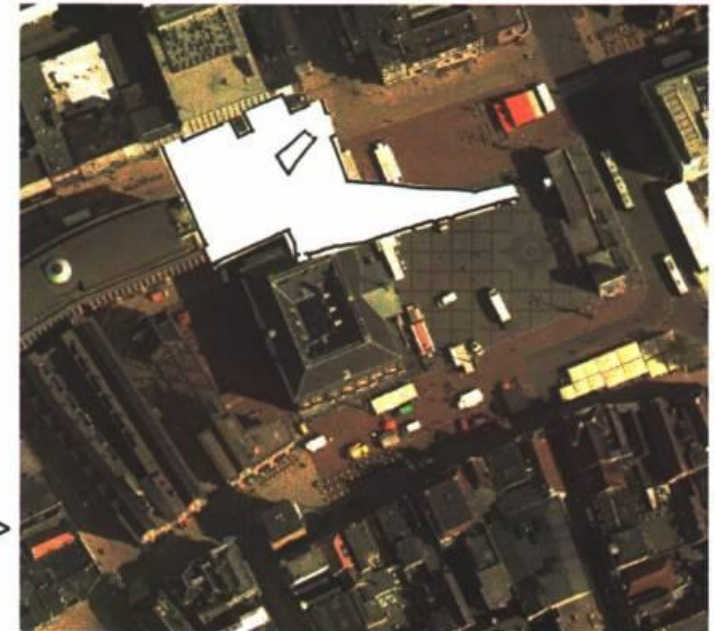


**De Nieuwe Markt** - een nieuw plein voor Groningen - mei 2016

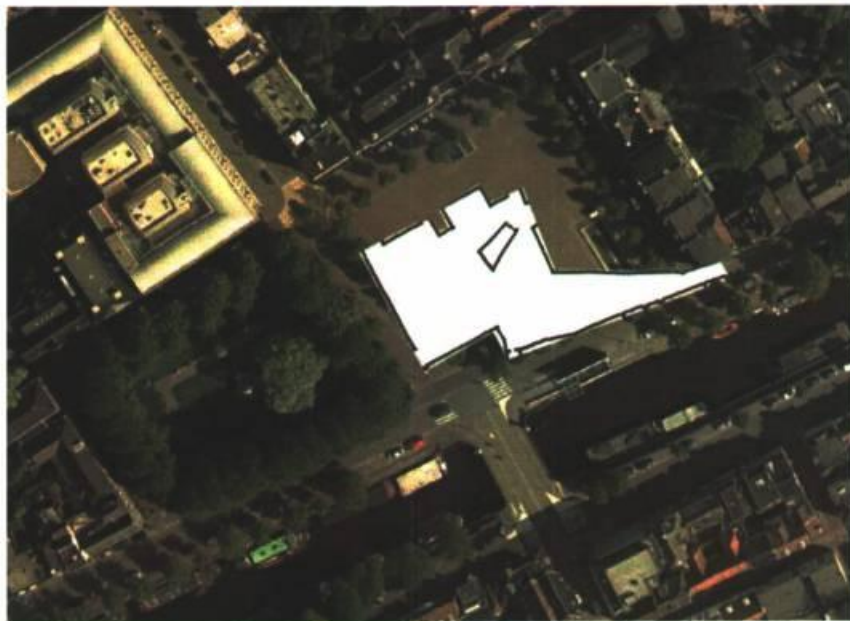




<- Vismarkt



V & D ->



<- Ossenmarkt

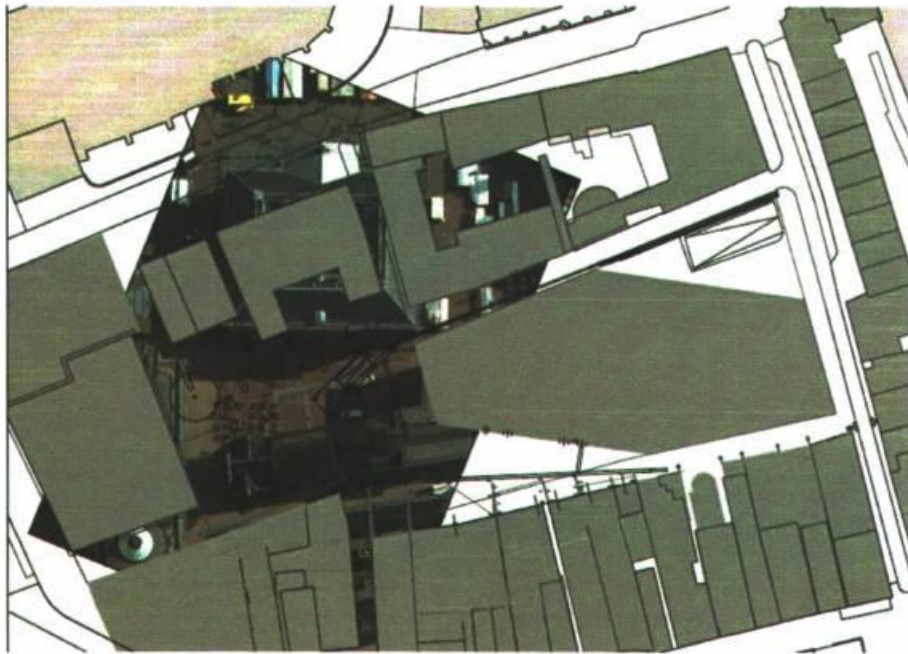


Waagplein ->

Montage zelfde schaal. Het Waagplein en de ruimte voor V&D zijn een goede referentie wat betreft grootte.

De Nieuwe Markt - een nieuw plein voor Groningen - mei 2016





### Groote plein

De Nieuwe Markt is bescheiden van omvang; ongeveer zo groot als het Waagplein en ruimte tussen Stadhuis en V&D.

### Ruimte houden voor programma

Belangrijk is dat het plein veel en verschillende programma's straks kan faciliteren. Vaste obstakels kunnen daarbij een letterlijk een 'sta in de weg' vormen. Beperk daarom het aantal vaste elementen óp het plein. Zoek daarvoor ruimte in de randen van het plein.

De Nieuwe Markt gemonteerd op Waagplein. Zelfde schaal!  
De Nieuwe Markt is bescheiden van omvang.

Terrassen



**De Nieuwe Markt**

Boekenmarkt



een nieuw plein voor Groningen

Speelvoorzieningen



mei 2016

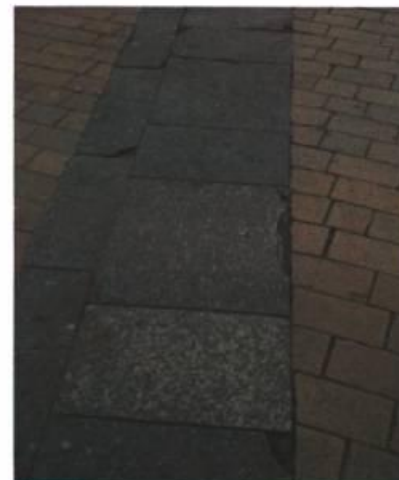




De verharding heeft het zwaar te verduren.



Verharding : breuk door zware belasting.



Damsterdiep; na twee jaar beschadigd.

### Zwaar te verduren

Verharding wordt zwaar op de proef gesteld in de binnenstad. Bevoorrading door onbekende chauffeurs, evenementen, regelmatig reinigen enz. Daarom 'last but not least' het beheer. Hoe mooi ook na aanleg, hoe houdt het plein zich in de tijd!

Ook waar we denken dat geen zware belasting zal komen; laten we er van uitgaan dat alles berekend is op zwaar transport.

### Keuze grovere goed beloopbare hardsteen

Met de kennis van het beheer in onze stad en met de ervaringen opgedaan in andere bezochte steden zien we dat een wat grovere bestrating zich na een tiental jaren beter houdt dan een glad oppervlak. Een grove bestrating, mits goed beloopbaar (denk aan naaldhakken).

De Nieuwe Markt

-

een nieuw plein voor Groningen

-

mei 2016



**Bestrating:** Een iets grove, goed beloopbare, degelijk uitgevoerde bestrating. Referenties Gent.

**De Nieuwe Markt** - een nieuw plein voor Groningen - mei 2016



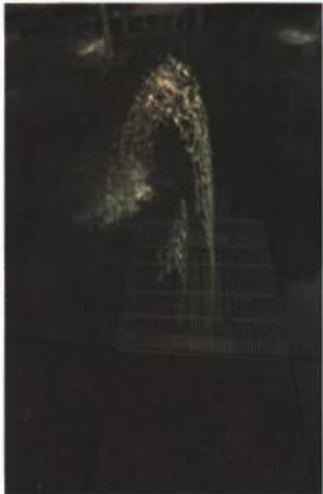


### Fontein

De vraag om een fontein in het centrum wordt vaak gehoord. Het type fontein is bepalend voor succes. Een hoge waterstraal zal naast een hoog gebouw voor overlast zorgen (stuifregen op terras). Een 'watertafel' als bijvoorbeeld past beter in ons klimaat. En een (letterlijk) speels element.

### Groen

Bomen en struiken groeien beter, en vragen minder onderhoud in grond dan in bakken. Bloem- en boombakken daarom beperkt toepassen. De noordzijde (o.a. 't Feithuis eo) biedt hiervoor de ruimte. En gevelbeplanting zien als kans!



De Nieuwe Markt

-

een nieuw plein voor Groningen

-

mei 2016





### Groen

Mooie referentie uit Lyon, toch blijft mobiel groen kwetsbaar. De terracotta potten zijn inmiddels vervangen door plastic verankerde exemplaren ....

Daarom bij voorkeur 'vast' groen. Met wortels in de grond.



**De Nieuwe Markt**

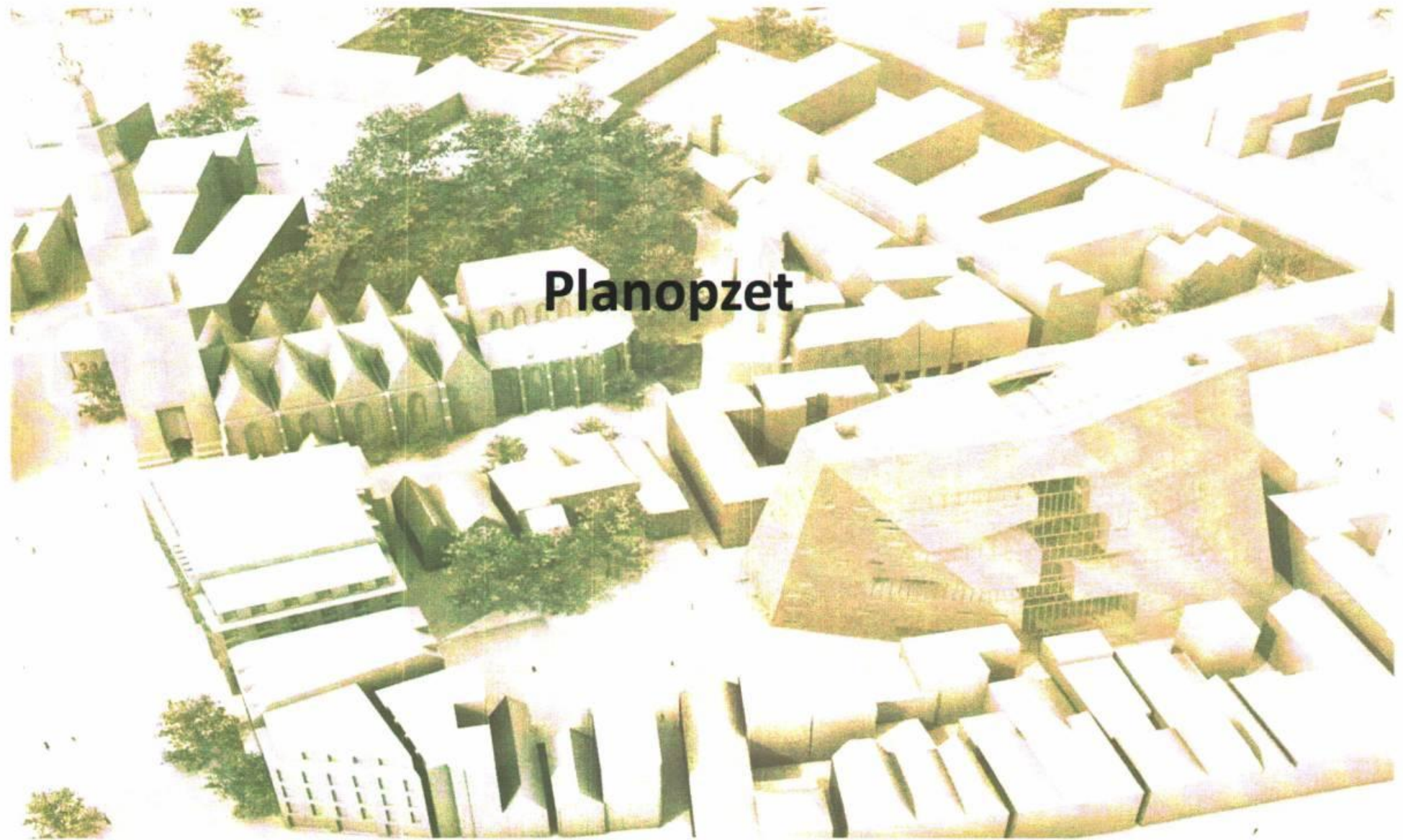
-

een nieuw plein voor Groningen

-

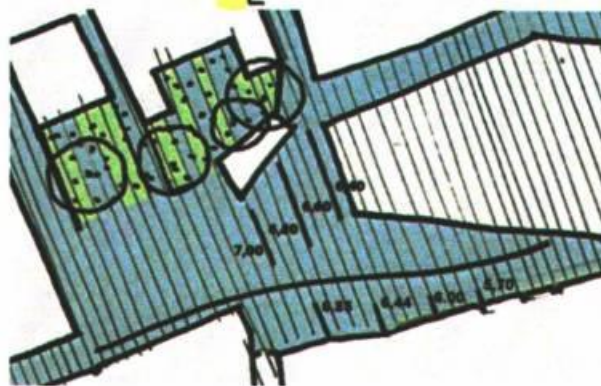
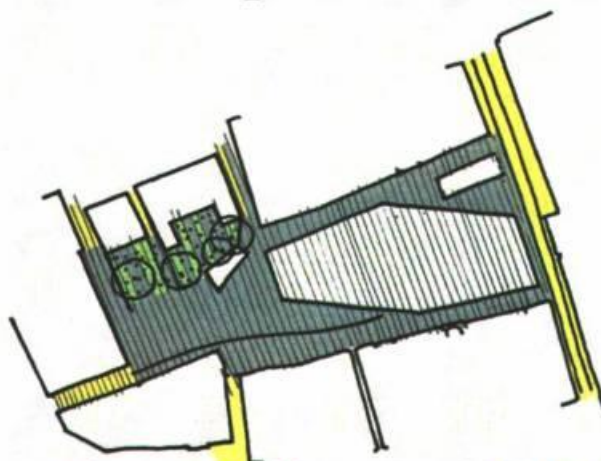
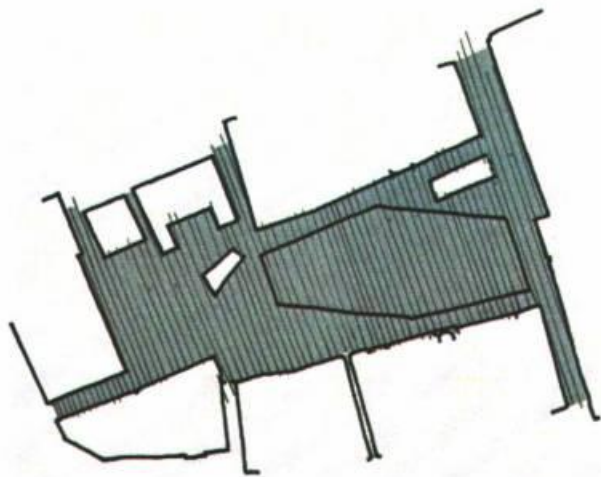
mei 2016





**De Nieuwe Markt** - een nieuw plein voor Groningen - mei 2016





De Nieuwe Markt



### Basis

Het hele plein kan in één karakteristiek materiaal bestraat worden. Ook op de begane grond van het Forum.

### Schoolstraat

De Schoolstraat is straks als voorheen een straat. Met dé toegang tot de parkeergarage. Op de plaats van de school staat het Forum. Een straat uitgevoerd in de voor Groningen karakteristieke stenen.

### Kans voor bomen

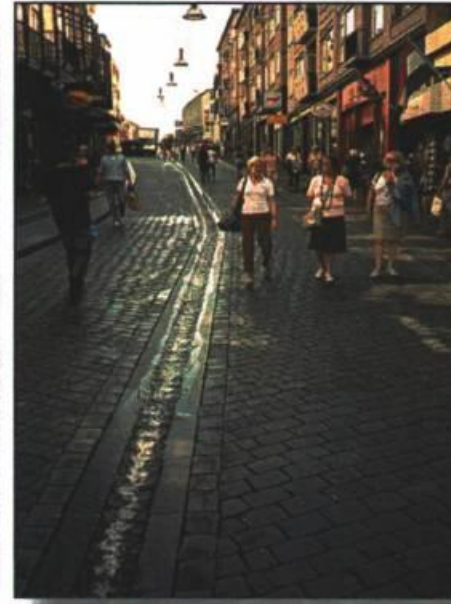
Aan de noordzijde bij 't Feithuis zijn de beste kansen voor bomen en beplanting. Dit is de enige plek op het plein met grond / groeiplaats zonder parkeerkelder. Luchtige bomen en sterke hagen zijn hier een kans voor groene sfeer op het plein.

### Treden

Er is en flink hoogteverschil op de Nieuwe Markt. Aflopend levert dat een schuin terras, met scheve bierglazen. Het terras van het Forum uitvoeren in terrassen biedt een meer speels terras, vlak, treden om op te zitten en te spelen. De treden kunnen ook aan de achterkant van de Poelestraat een uitkomst bieden voor goede entrees en een vlak terras.

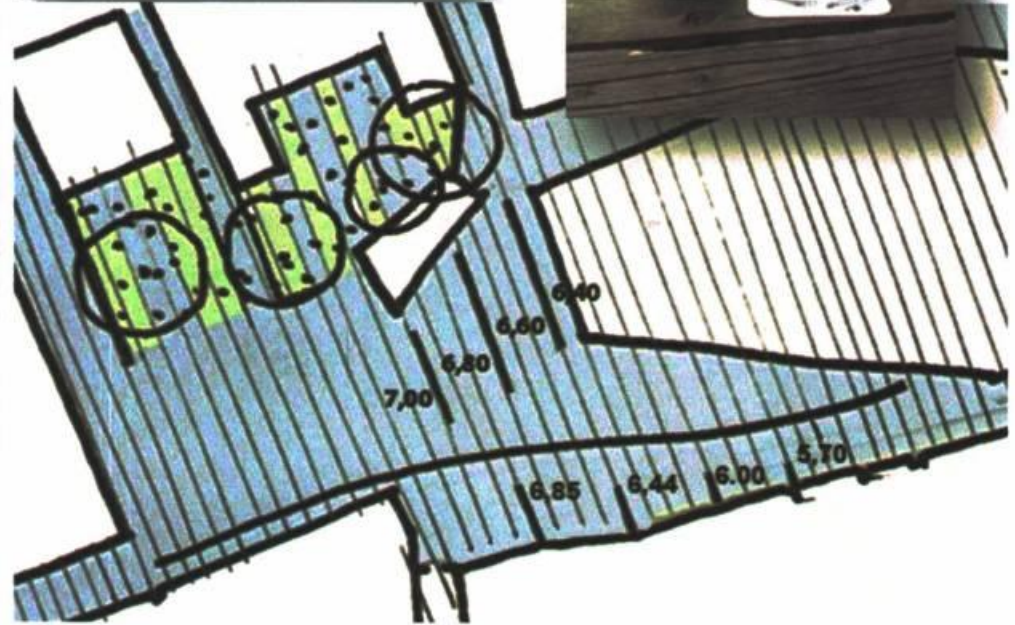
Juist naar de hoofdentree van het Forum loopt het plein vanzelfsprekend en vloeiend af.





Mooie referentie waterloop in drukke winkelstraat (Nijmegen)

Treden bieden informeel zitgelegenheid. En, je biertje staat vlak op tafel.



**Hoogteverschil!** Uniek voor De Nieuwe Markt is het hoogteverschil. Verloop accentueren met treden en waterloop.

**De Nieuwe Markt** - een nieuw plein voor Groningen - mei 2016





**Zitten en spelen:** spelaanleidingen zijn spannend en tijdloos. Treden, bestratings patronen, water.

**De Nieuwe Markt** - een nieuw plein voor Groningen - mei 2016

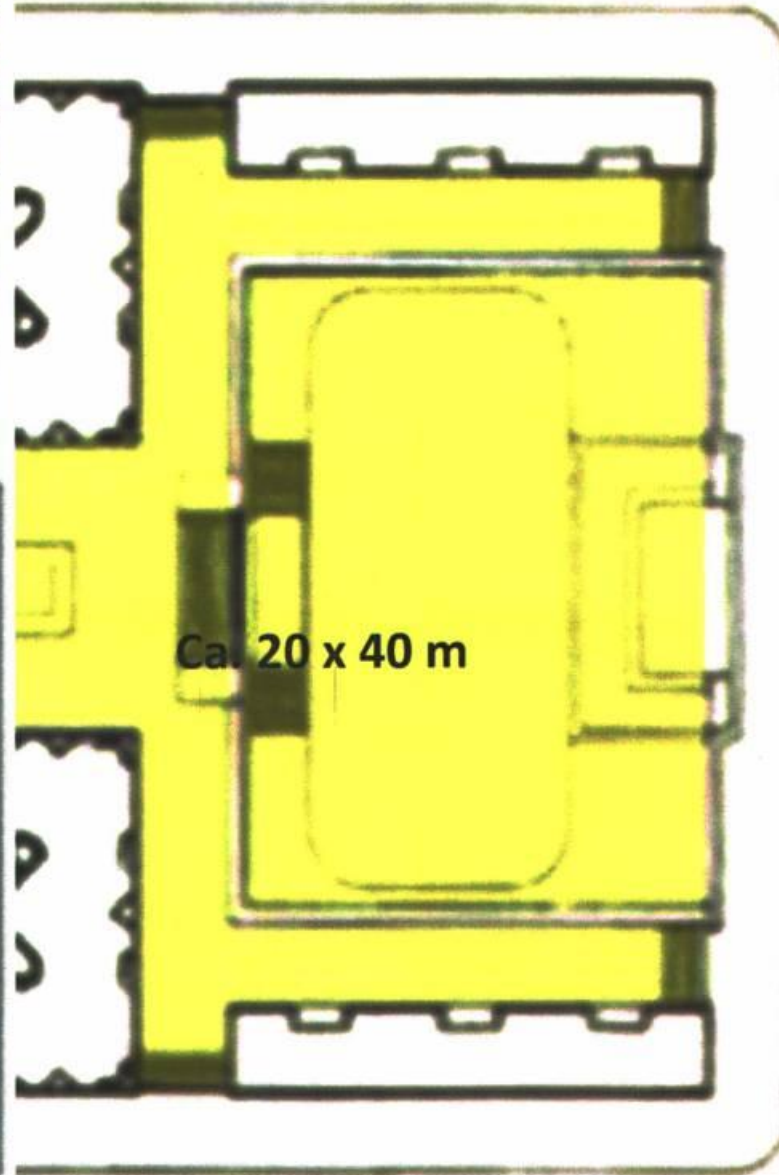
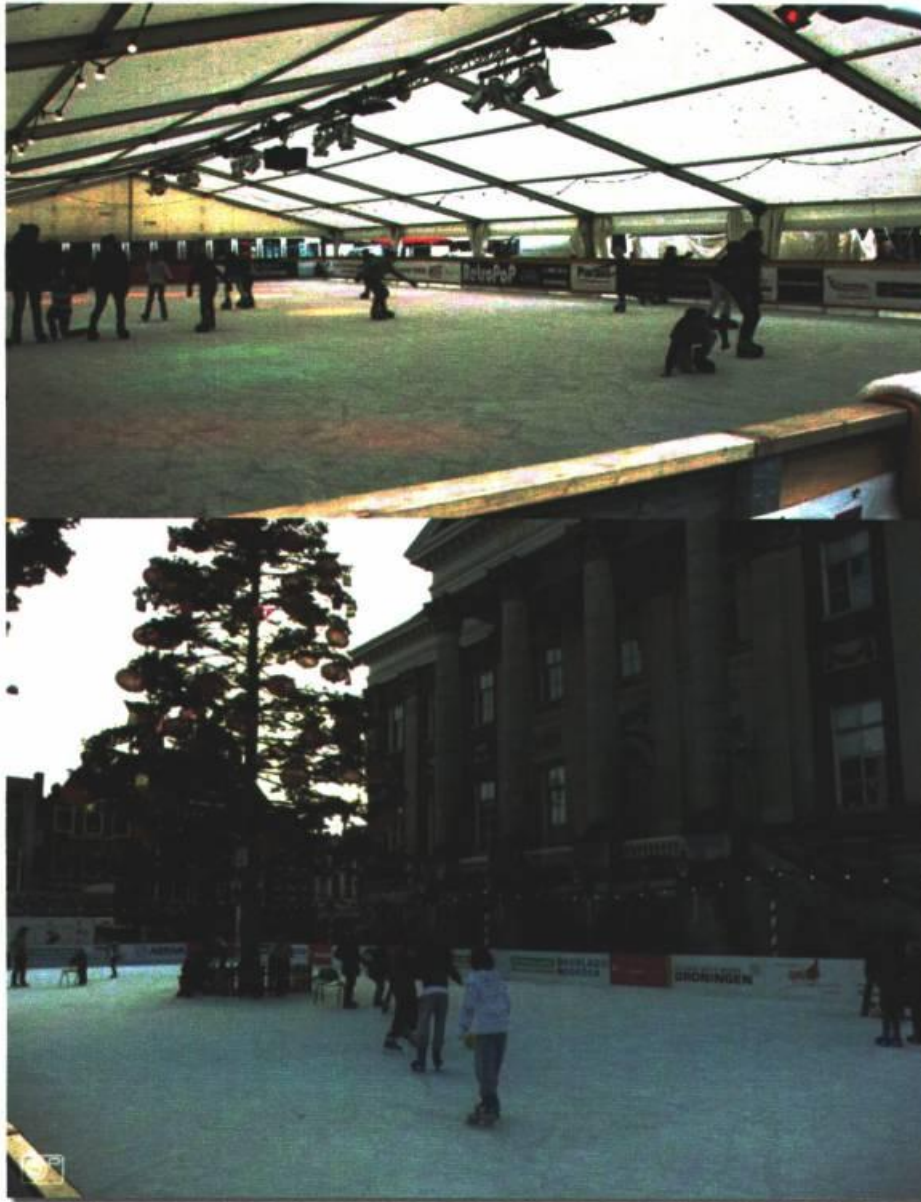




**Spelen:** door een periscoop in de P-garage gluren is onweerstaanbaar! Klank en lichttegels. En natuurlijk water ....

**De Nieuwe Markt** - een nieuw plein voor Groningen - mei 2016





**Rockerfeller Plaza**

**En schaatsen!** Met een knipoog naar New York.

De Nieuwe Markt biedt ruimte aan een jaarlijkse Ijsbaan !

**De Nieuwe Markt** - een nieuw plein voor Groningen - mei 2016





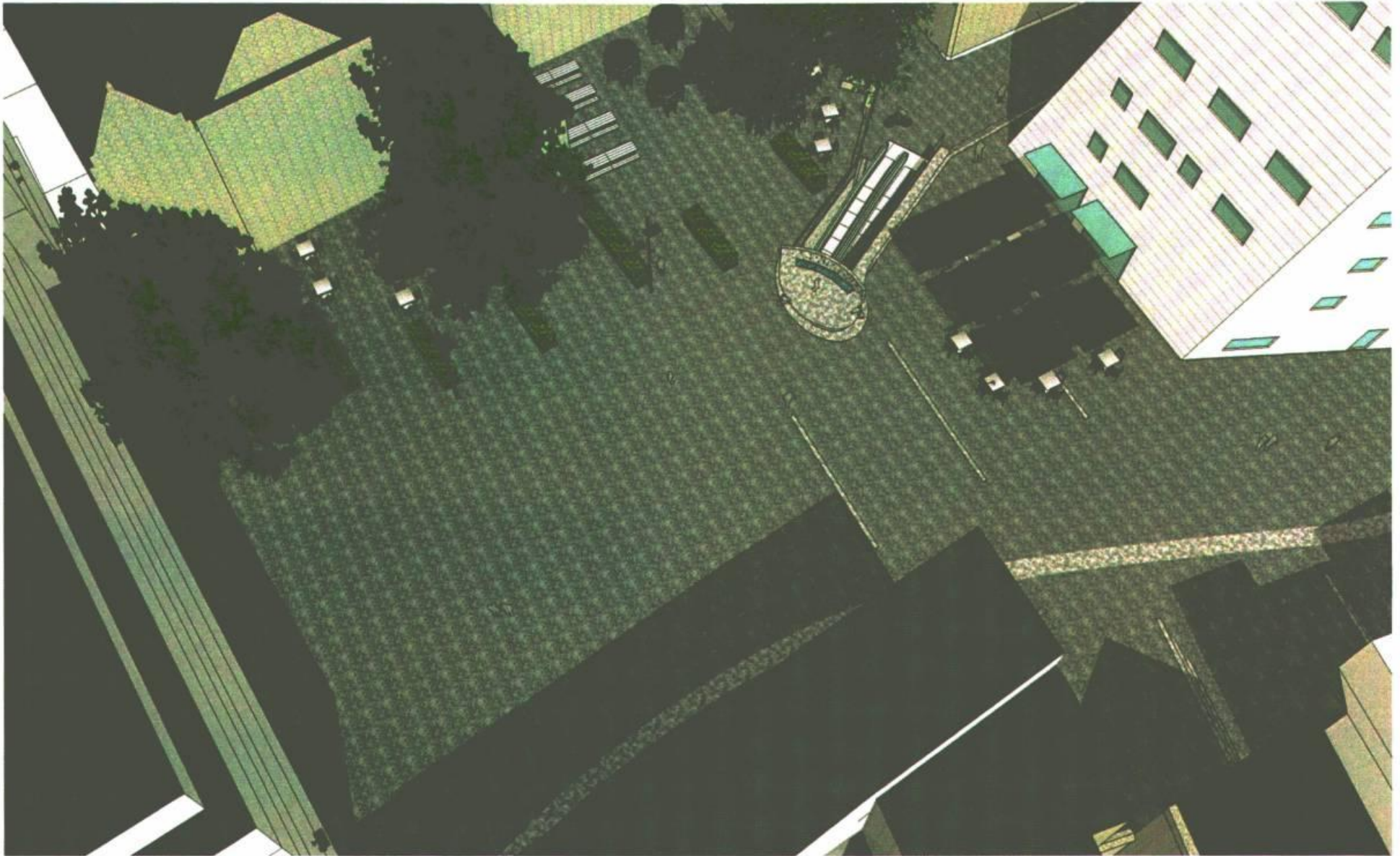
Acacia met transparante kroon.

**Bomen en groene hagen bieden sfeer.**

Maar bomen geven ook schaduw op de zonnigste plek. Vandaar de keuze voor soorten met transparante kroon en die laat in blad komen. Acacia / Robinia en Gleditsia bijvoorbeeld en géén linde of kastanje.

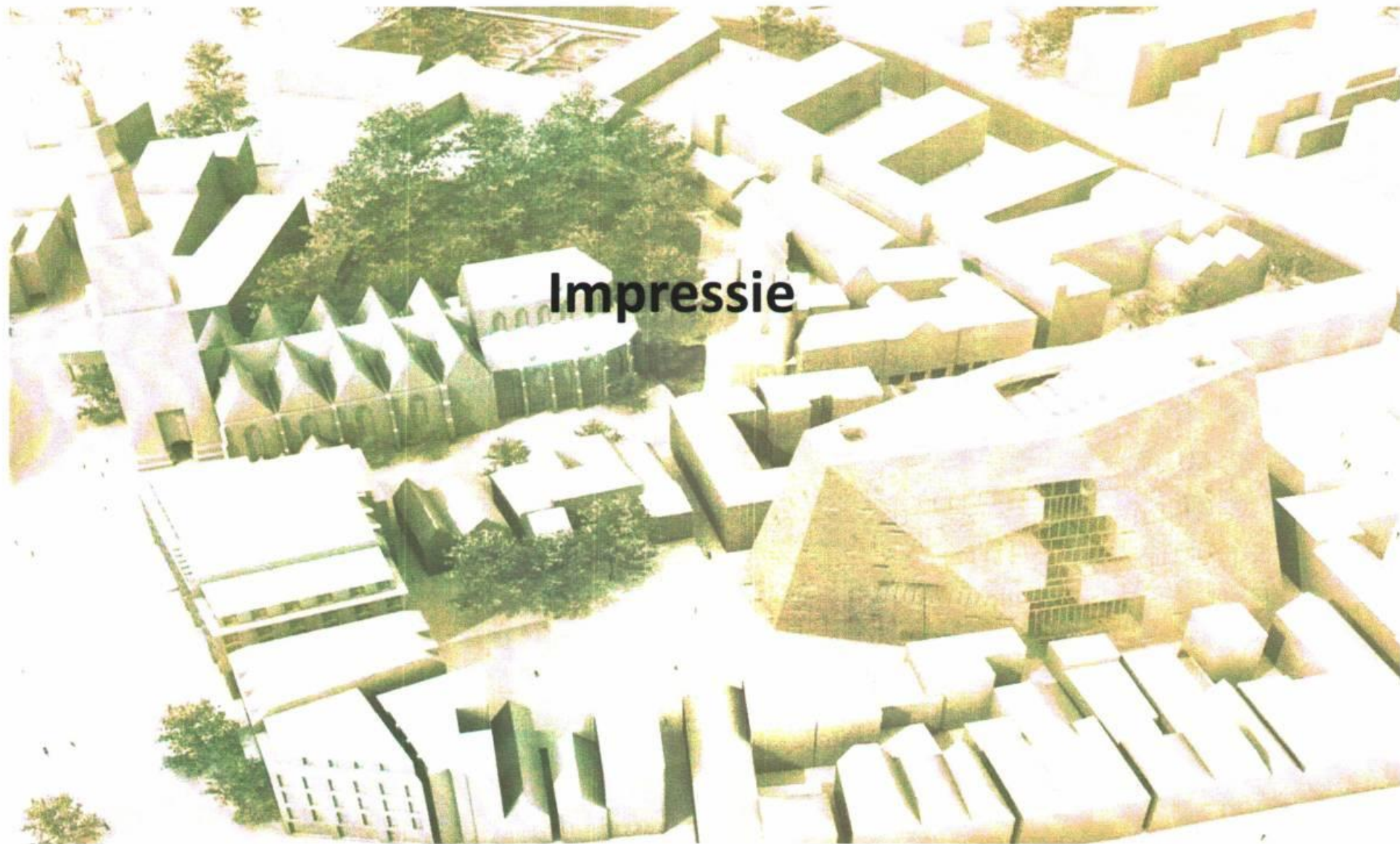
**De Nieuwe Markt** - een nieuw plein voor Groningen - mei 2016





**Een podium met een fontein staat prominent op het plein. Met daarachter de entree fietsenkelder. Iets grove, goed beloopbare bestrating met robuuste treden in lichte, contrasterende hardsteen. Geleidelijk tussen Naberstraat en entree Forum (entree zit 'om de hoek'), méér dan alleen voor de slechtziende! Terrassen aan noordzijde met bomen en hagen die als 'vingerlas' verbonden zijn met het plein.**





**Impressie**

**De Nieuwe Markt** - een nieuw plein voor Groningen - mei 2016





Zicht vanuit Naberstraat Grote Markt.

Geleidelijk verwijst naar de entree van het Forum (die niet te zien is vanuit Naberstraat).

**De Nieuwe Markt**

-

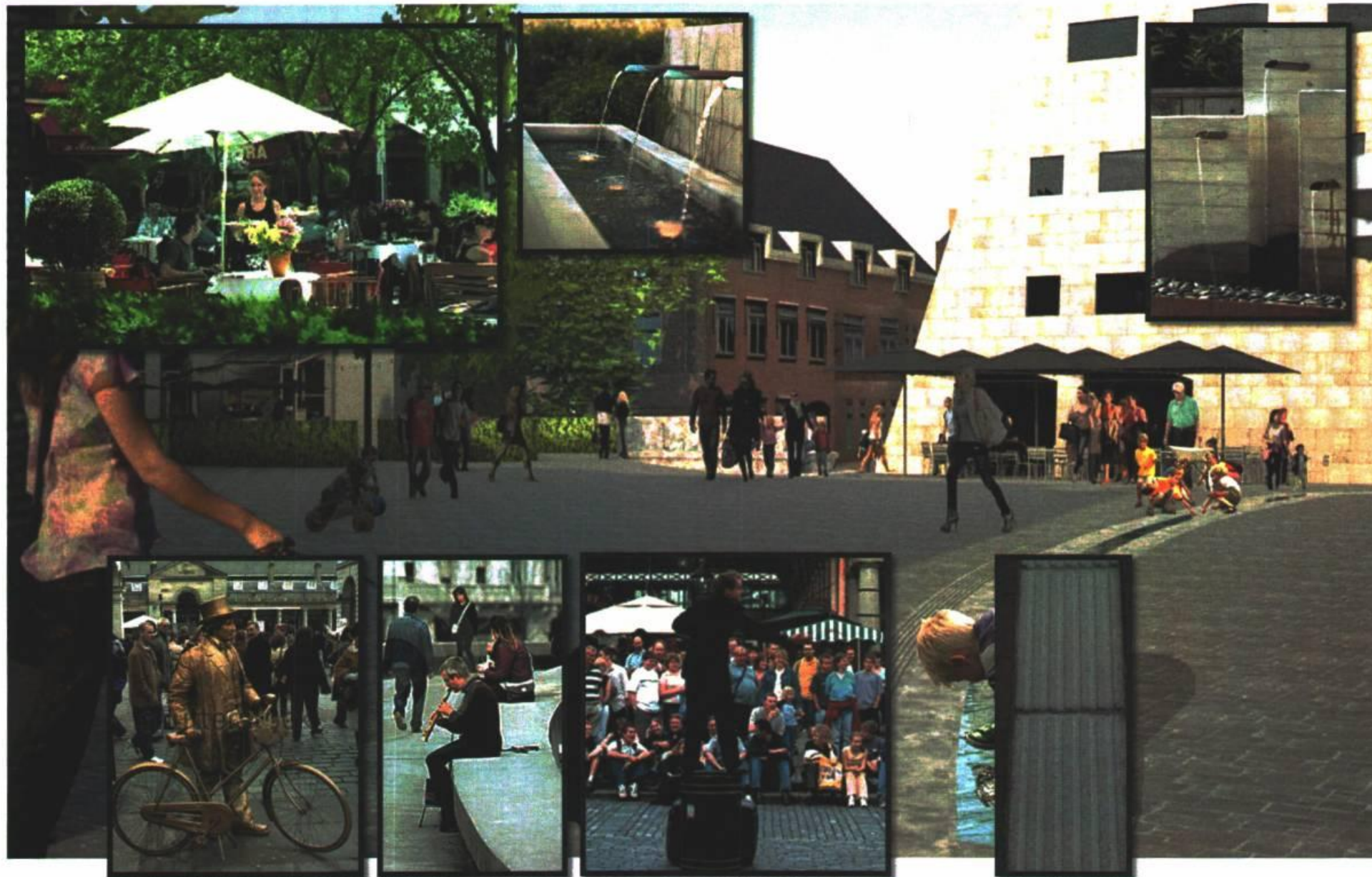
een nieuw plein voor Groningen

-

mei 2016



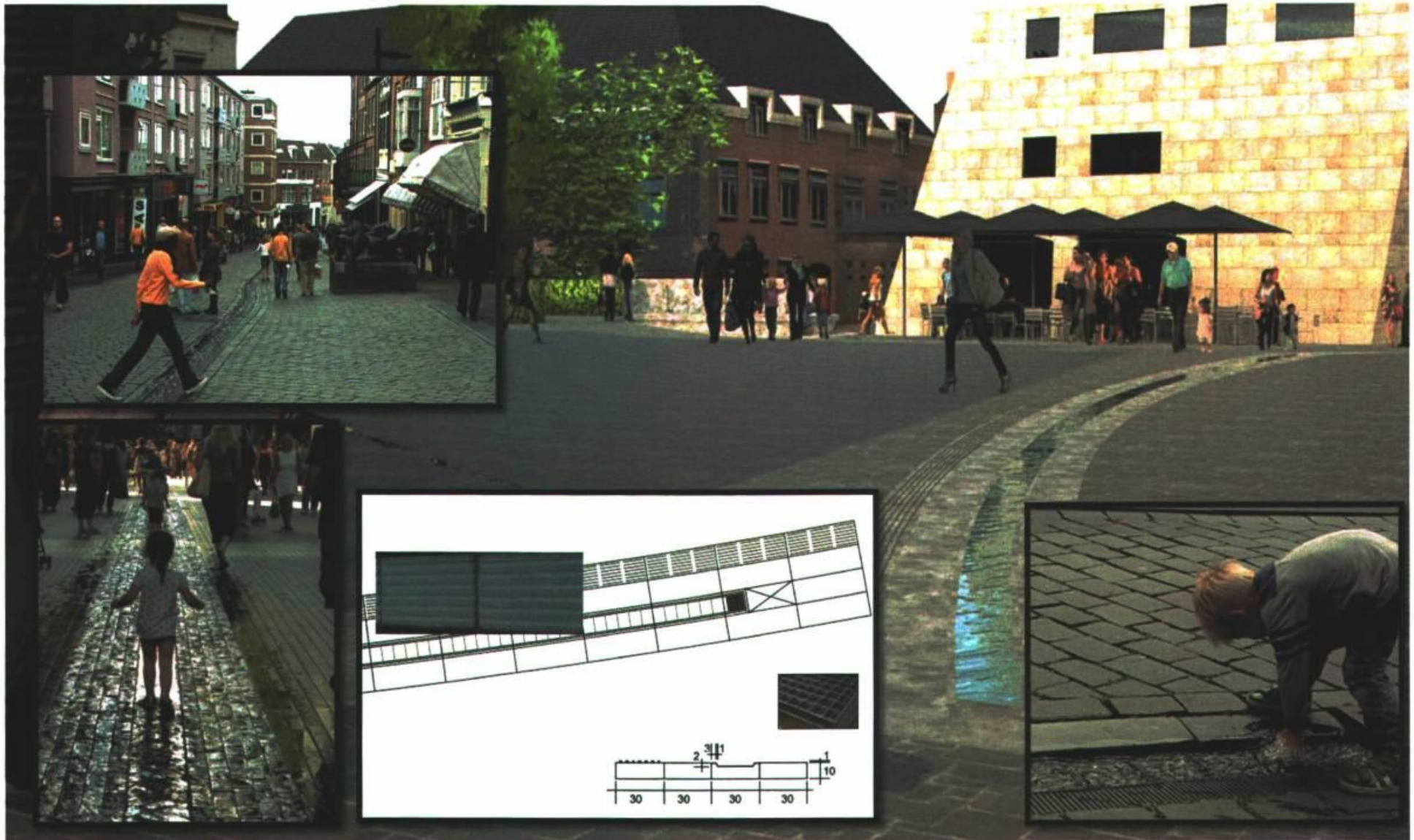




Terras op de zon in het groen - podium met fontein - terras Forum - geleidelijn - gevelterras

**De Nieuwe Markt** - een nieuw plein voor Groningen - mei 2016





**Geleidelijn én waterloop.** De geleidelijn is (op enige afstand) gecombineerd met een waterstroompje. (Referentie Nijmegen). Speels en verkoeling. De slechtziende kan er ruim naast lopen. De combinatie maakt dat het géén exclusieve 'maatregel is voor mensen met een beperking'.

**De Nieuwe Markt** - een nieuw plein voor Groningen - mei 2016





**Podium met fontein, als centraal element op het plein.**

**De Nieuwe Markt** - een nieuw plein voor Groningen - mei 2016





**Podium met fontein.** Als centraal element op het plein. Zitrand langs de entree van de fietsenkelder op de zon.

**De Nieuwe Markt** - een nieuw plein voor Groningen - mei 2016





Zicht vanaf het terras 't Feithuis. Terras en plein lopen in elkaar over.

**De Nieuwe Markt** - een nieuw plein voor Groningen - mei 2016





Zicht vanuit Engelenpoortje.

**De Nieuwe Markt** - een nieuw plein voor Groningen - mei 2016





**Popkenstraat.** Route St. Jansstraat – Nw. Markt, en naar de entree fietsenkelder.

**De Nieuwe Markt** - een nieuw plein voor Groningen - mei 2016





**Zicht op Engelenpoortje en Naberstraat.**

Rechts de fietsenkelder. Geflankeerd door een zitrand overgaand in het podium met fontein op de Nw. Markt.

**De Nieuwe Markt** - een nieuw plein voor Groningen - mei 2016





**Zicht vanuit entree Forum naar Oostwand.** Links terrassen Nw. Markt zuidzijde terrasvormig in treden. Hierdoor goed vlakke entree's naar de horeca én de tafeltjes staan horizontaal.

**De Nieuwe Markt** - een nieuw plein voor Groningen - mei 2016





Terras Forum, in terrassen .... En bomen en hagen op de enige plek met goede groeiplaats.

**De Nieuwe Markt** - een nieuw plein voor Groningen - mei 2016





**De Nieuwe Markt biedt ruimte: aan....**

**De Nieuwe Markt** - een nieuw plein voor Groningen - mei 2016





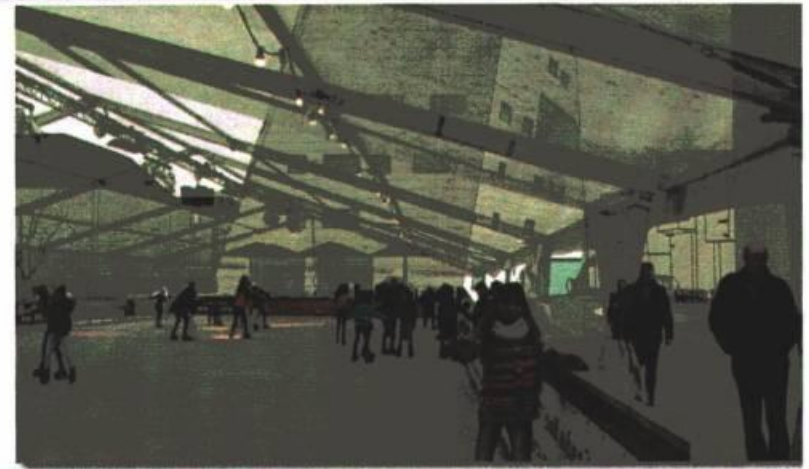
Markt



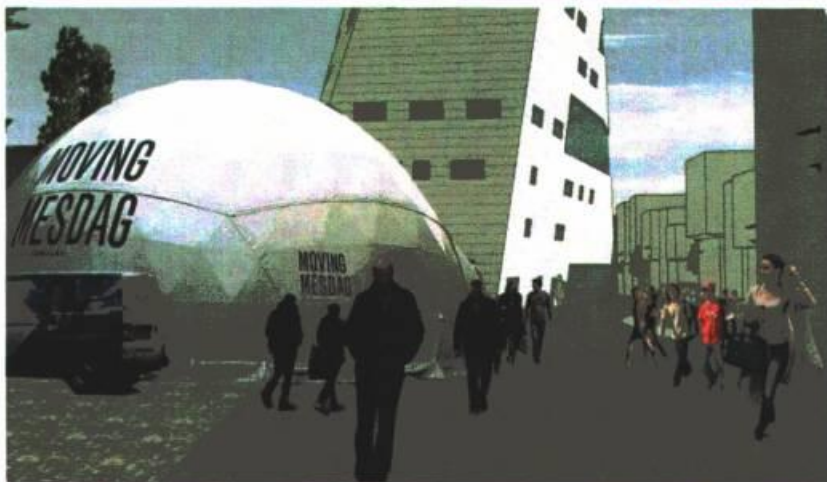
Spelen



Zomerfeest



Winterpret



Podium



Kunst





Nachtlevens

**De Nieuwe Markt** - een nieuw plein voor Groningen - mei 2016



An architectural model of a city block, showing a dense arrangement of white, rectangular buildings with varying heights and setbacks. The buildings are set on a sloping terrain, with green spaces and trees interspersed between them. The overall design is modern and urban.

## Conclusie

**Complementair aan Grote Markt, Vismarkt, Waagplein, Martinikerkhof**

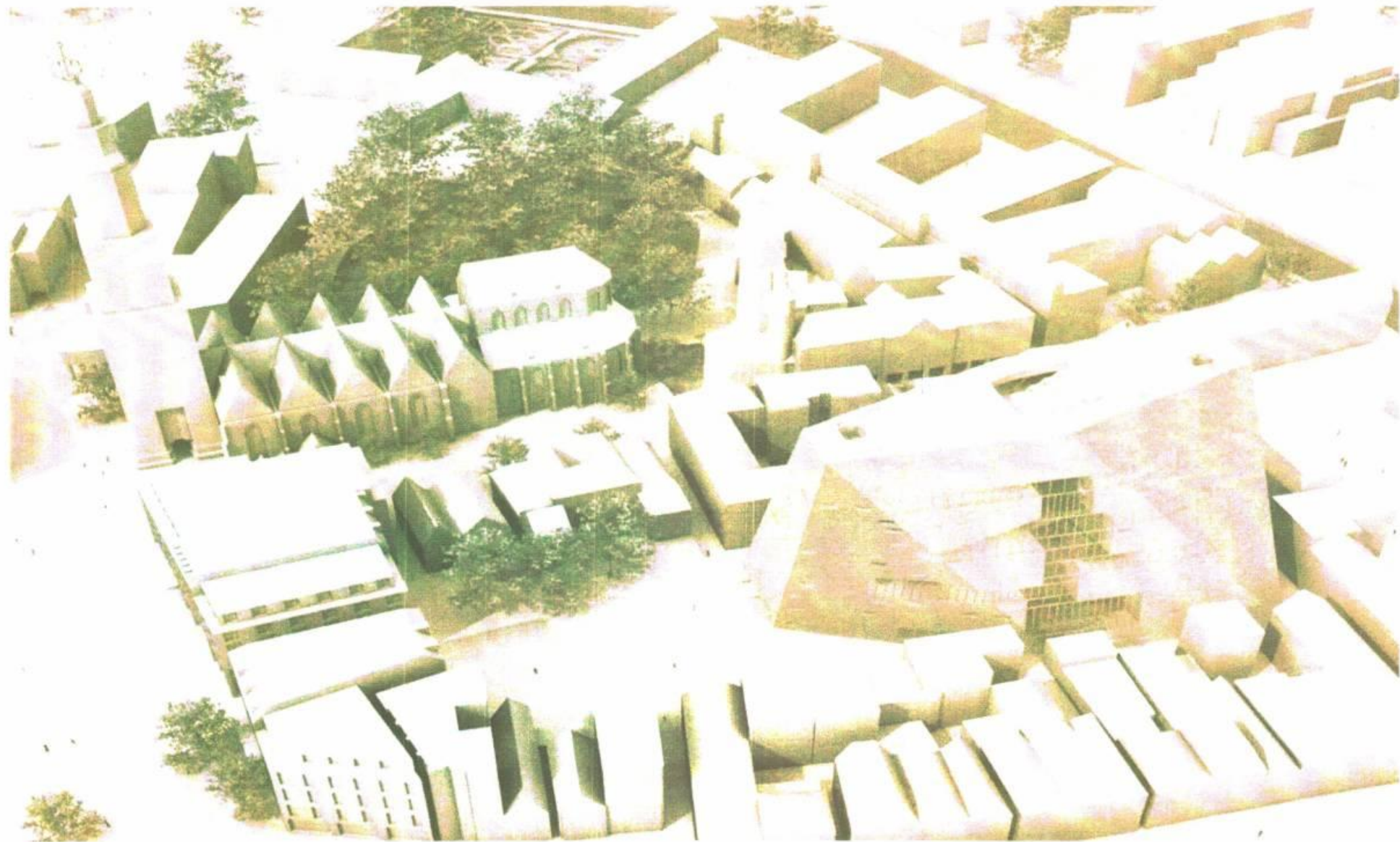
**Sterk. Tijdloos. Duurzaam.**

**Natuursteen Grote Markt Vismarkt Nieuwe Markt: één familie**

**Én**

**Openstaand naar programma in ruimte en tijd.**





**De Nieuwe Markt** - een nieuw plein voor Groningen - mei 2016



## Inspraakrapport

Het concept-ontwerp voor de inrichting van de Nieuwe Markt heeft met ingang van 24 maart gedurende vier weken ter inzage gelegen. Tijdens deze termijn konden insprekers schriftelijk hun mening over het plan kenbaar maken. Op donderdag 14 april, vrijdag 15 april en zaterdag 16 april vonden inloopmiddagen plaats over het concept-ontwerp in het hoekpand Grote Markt/ Poelestraat. Belangstellenden konden tijdens de inloopmiddagen beelden bekijken, vragen stellen en reacties achterlaten. Op donderdag 14 april vond een avondbijeenkomst plaats over het concept-ontwerp met belanghebbenden, waaronder: Vrienden v/d Stad, Stadadviseert, Bond Heemschut, stichting Forum, raadscommissie Ruimte & Wonen, Klankbordgroep Grote Markt oostzijde, Marketing Groningen en diverse binnenstadsondernemers.

### Inspraakreacties

De volgende personen/ organisaties hebben op het concept-ontwerp voor de inrichting van de Nieuwe Markt gereageerd:

1. inwoner 1, via inspraakformulier achtergelaten tijdens inloopmiddag d.d. 14-04-2014;
2. inwoner 2, via inspraakformulier achtergelaten tijdens inloopmiddag d.d. 14-04-2016;
3. inwoner 3, via inspraakformulier achtergelaten tijdens inloopmiddag d.d. 15-04-2016;
4. vertegenwoordigers gehandicaptenraad, via inspraakformulier achtergelaten tijdens inloopmiddag d.d. 15-04-2016;
5. inwoner 4, via inspraakformulier achtergelaten tijdens inloopmiddag d.d. 15-04-2016;
6. de stichting Vrienden v/d Stad, via e-mail ingekomen d.d. 20-04-2016;
7. inwoner 5, via e-mail ingekomen d.d. 20-04-2016.

Reactie		Standpunt gemeente
<b>1.</b>	<b>Inwoner 1</b>	
a.	De indiener is positief over de voorlichting over het project via o.a. Achter de Rooilijn (OOG-tv) en de inloopmiddagen.	Dank u wel.
<b>2.</b>	<b>Inwoner 2</b>	
a.	De gemeente is volgens indiener met het ontwerp op de goede weg.	Dank u wel.
b.	Laat het hoekpand Grote Markt/ Poelestraat een apart gebouw worden. De locatie en de voorgestelde grootte nodigen uit tot het ontwerpen van een <i>eyecatcher</i> .	Betreft een wens, maar is niet van toepassing op het voorliggende ontwerp voor de Nieuwe Markt. In het in oktober 2014 vastgestelde aangepaste beeldkwaliteitsplan Grote Markt – Oostwand zijn drie modellen gegeven voor de nieuwe Oostwand. Aan het model met gesloten Oostwand en overbouwde doorgang (model 3) zijn zeer strenge randvoorwaarden gesteld. Aan de overige modellen, met een verbindingstraat in plaats van een overbouwde doorgang, zijn deze strenge randvoorwaarden niet gesteld. De exacte plek van de verbinding tussen de Grote Markt en de Nieuwe Markt is afhankelijk van het programma en is nog niet bepaald.
c.	Maak zoveel mogelijk gebruik van de hoogteverschillen op het terrein.	Door middel van de waterloop wordt het hoogteverschil geaccentueerd en waar mogelijk/nodig geven treden aan dat er een hoogte verschil te overbruggen is. Deze treden nodigen uit om 'informeel' te zitten en zijn tevens een spelaanleiding.
d.	Maak hier en daar een doorkijkje naar vroeger. Maak (artistieke) verwijzingen naar karolingische, 12 <sup>e</sup> of 15 <sup>e</sup> eeuwse gebouwen (tot voor kort stond er nog een kloostermuur).	De suggestie van indiener wordt opgepakt en er wordt gekeken naar de mogelijkheden. In de aanpak van de oostzijde van de Grote Markt is al een aantal verwijzingen naar het verleden gemaakt. Zo komt er in de



		ontwikkeling Nieuwe Markt zuidzijde een nieuwe drup (steeg), wordt de vorm van het monumentale pand Poelestraat 28 doorgetrokken in de nieuwbouw aan de achterzijde en worden het Engelenpoortje en het Gomaruspootje (bij 't Feithuis) juist beter zichtbaar in de nieuwe situatie.
e.	Nog meer naar buiten treden kan geen kwaad. Stadgers mogen nóg wel meer weten/ zien/ begrijpen.	Indiener is zeer geïnteresseerd in alles wat de binnenstad aangaat. Voor het betrekken van de burgers van Groningen bij het ontwerp van de Nieuwe Markt zijn diverse gesprekken gevoerd met direct omwonenden, bedrijven en instellingen. Voordat het voorlopig ontwerp vrijgegeven is voor inspraak is het besproken in de klankbordgroep Grote Markt Oostzijde. Tijdens de inspraakprocedure hebben we het ontwerp op de daarvoor gebruikelijke locaties ter inzage gelegd. In de Gezinsbode hebben we twee maal een aankondiging geplaatst. De eerste voor de procedure op zich met termijnen en de overige relevante informatie. De tweede om de inloopmiddagen aan te kondigen. Gedurende de hele inspraaktermijn is in het informatiecentrum op de Grote Markt ruimte vrijgemaakt om het ontwerp en exemplaren van de voorgestelde steen voor de bestrating te tonen. In de wekelijkse digitale nieuwsbrief Groningen vernieuwt (+/- 1000 abonnees) is veel aandacht besteed aan het ontwerp en zijn de inspraakmogelijkheden vermeld. Het programma Achter de Rooilijn op OOG tv heeft meerdere malen een uitzending gewijd aan de het ontwerp voor de Nieuwe Markt. En tot slot heeft het Dagblad van het Noorden een artikel aan het ontwerp gewijd ten tijde van de inloopmiddagen.
<b>3.</b>	<b>Inwoner 3</b>	
a.	Indiener is in positieve zin verbaasd en verwonderd over het ontwerp en zou graag de voltooiing meemaken.	Dank u wel.
<b>4.</b>	<b>Vertegenwoordigers gehandicaptenraad</b>	
a.	Het is voor de aanlanding op de geleidelijn van belang wat voor soort schuifdeur wordt gebruikt bij de hoofdentree van het Groninger Forum. Als er een dubbele schuifdeur komt, waarbij het niet uitmaakt welke deur als uitgang wordt gebruikt, moet het binnen duidelijk zijn hoe een blinde of slechtziende bij de geleidelijn kan komen.	Dit is een belangrijk punt dat nader bekeken wordt in overleg met de architect.
b.	Het filmpje water in de watergoot moet geen gracht zijn. De referenties suggereren iets anders dan de impressies van het ontwerp.	Er wordt gestreefd naar een minimale gootdiepte. De gootdiepte die te zien is op sommige van de referentiebeelden is niet de bedoeling.
c.	Aandachtspunt is om voor slechtzienden de traptreden op de terrassen voor het Groninger Forum en aan Nieuwe Markt zuidzijde voldoende contrast te geven t.o.v. de overige bestrating.	Gezorgd wordt voor een contrastrijke beëindiging van de traptreden.



d.	Met de binnenstadsvisie (o.a. bussen van de Grote Markt) veranderen de loopstromen naar het Groninger Forum. Wat is de looproute vanaf het Schuitendiep? Houdt daarbij rekening met mensen met een mobiliteitsbeperking. Een eerste inschatting is dat een looproute via de Popkenstraat minder geschikt is vanwege het fietsverkeer in en uit de fietsenkelder.	De keuze van de looproute is vrij. Het Groninger Forum is goed bereikbaar vanaf het Schuitendiep. De gefaciliteerde route zal via de St. Jansstraat-Schoolstraat-Nieuwe Markt zuidzijde gaan. Dit is tevens de kortste route naar de entree van het Groninger Forum.
<b>5.</b>	<b>Inwoner 4</b>	
a.	Wens voor watertappunt zoals bij Broerplein en op station.	We zijn voornemens een watertappunt aan te leggen voor drinkwater.
b.	Watergeul voor spelen op de Nieuwe Markt ook op andere plekken in de binnenstad terug laten komen. Maak er een mooie loop-/ wandelroute in de binnenstad van. Bijvoorbeeld in combinatie met Westerhaven, met de scheepjes die nu droog staan langs A-Kwartier, Hoge en Lage der Aa.	Betreft een wens, maar is niet van toepassing op het voorliggende ontwerp voor de Nieuwe Markt. Suggestie wordt doorgegeven aan de projectgroep Binnenstadsvisie.
c.	Betrek bij het idee van mobiele speelplekken juist de kinderen die daar uiteindelijk moeten gaan spelen (lab).	Goede suggestie voor het gebruik van het plein. Wordt meegegeven aan de pleinencommissie die gaat over de programmering op het plein na realisatie.
d.	Elektrische bakfiets met speelgoed die je kunt huren/ lenen. Referentie in België (Leuven?).	Goede suggestie voor het gebruik van het plein. Wordt meegegeven aan de pleinencommissie die gaat over de programmering op het plein na realisatie.
e.	Als idee voor programmering een combinatie van ICT/ onderzoek/ speelgoed samen met het Groninger Forum op het plein. Combinatie met I.Turn.IT (IT-events voor jongeren). Jonge onderzoekers en kinderen.	Goede suggestie voor het gebruik van het plein. Wordt meegegeven aan de pleinencommissie die gaat over de programmering op het plein na realisatie.
<b>6.</b>	<b>Stichting Vrienden v/d Stad</b>	
a.	Met de komst van de Nieuwe Markt wordt de karakteristieke plattegrond van de binnenstad met zijn keten van openbare ruimtes in het midden van de in oorsprong middeleeuwse binnenstad versterkt. Deze keten zal goed functioneren als er een goede verbinding tussen de beide markten wordt aangelegd waardoor het zicht van de Grote Markt op de Nieuwe Markt gewaarborgd is. Wij vinden in dit verband een doorgang die wordt overhuifd door één of meer verdiepingen van een toekomstig pand in de Oostwand van de Grote Markt geen goede zaak.	Deze opmerking heeft geen betrekking op het ontwerp voor de Nieuwe Markt. De raad heeft bij de behandeling van het aangepaste beeldkwaliteitsplan voor de Oostwand in september 2014 zeer strenge randvoorwaarden verbonden aan model 3 (overbouwde doorgang). De overbouwning wordt niet toegestaan, tenzij er zwaarwegende redenen zijn om dit wel te doen en dan nog onder strenge voorwaarden.
b.	De Nieuwe Markt is een beknopt plein met een zeer besloten karakter door zijn smalle uitgangen. Gevolg is dat het gemeentebestuur er verstandig aan doet geen gehoor te geven aan allerlei ideeën om op het plein objecten op te richten als een podium, – waarom moet de ingang naar de fietsenkelder eigenlijk worden verborgen? – een fontein, groenperken, bomen, banken en	Juist om de ruimte zo leeg mogelijk te houden wordt gezocht naar een combinatie van de verschillende programmaonderdelen. De wens om niet commercieel te zitten wordt gecombineerd met een waterelement met een verbrede rand, podiumpje, tegen de entree van de fietsenkelder aan. Zoveel mogelijk wensen nemen op deze manier zo min mogelijk ruimte in beslag.



	<p>bloembakken en in de winter een schaatsbaan. Zoals ook het fietsen niet moet worden toegestaan want het betekent natuurlijk ook dat er dan op het plein gestald zal worden. Onze verwachting is dat het plein al genoeg bemeubeld zal worden met de onvermijdelijke terrassen bij de (mogelijke) horecavestigingen aan de noord- en zuidzijde van de Nieuwe Markt en bij het Forumgebouw. Functioneel zullen deze objecten ook niet blijken te zijn vanwege de mogelijke bevoorrading van de zaken vanaf de Nieuwe Markt en de manifestaties die een gevolg zullen zijn van de <i>cultuurfunctie</i> die aan het plein wordt toegekend.</p>	
c.	<p>De in de inrichtingsplannen beoogde watergoot en de terrasaanleg van het plein ten gevolge van zijn afloop in hoogte zijn subtiele elementen die uitstekend passen bij de omvang van het plein. We hebben ook veel waardering voor de bestrating die de inrichters op het oog hebben.</p>	Dank u wel.
d.	<p>De notitie probeert elk der openbare ruimtes in de binnenstad in hun functionele betekenis te karakteriseren. Het mooiste is natuurlijk dat de ruimtes zich niet alleen in vormgeving maar ook in functie van elkaar onderscheiden. De typering van de Grote Markt als <i>bestuursplein</i> is o.i. niet erg overtuigend waar de dagelijkse kramen en het grote terras aan de zuidzijde het plein wel erg domineren. Dat wordt alleen maar sterker als aanstonds deze elementen op de verkleinde Grote Markt aanwezig blijven en tevens een waterelement aan de inrichting wordt toegevoegd.</p>	<p>Deze reactie heeft geen betrekking op het ontwerp voor de Nieuwe Markt. De opmerking wordt doorgeleid naar de projectgroep die zich bezig houdt met de herinrichting van de Grote Markt.</p>
e.	<p>Ons pleidooi is om de inrichtingselementen van de onderscheiden openbare ruimtes te beperken tot wat vanuit de gedefinieerde functie strikt noodzakelijk is zodat de Groninger voor het overige vrij kan ademen en dwalen over de pleinen van zijn stad zonder dat hij gehinderd wordt door inrichtingen van consumptiedwang en voorgeschreven vermaak. De winkels en horecagelegenheden achter de gevels bieden tot consumptie en verstrooiing - het zogeheten <i>shoppen</i> - voldoende gelegenheid.</p>	<p>Een minimale toevoeging versterkt de beleving. Dwalend door de stad kom je op de Nieuwe Markt en is er (informeel) gelegenheid om te zitten en de ruimte op je in te laten werken zonder direct een bestelling bij de ober te hoeven doen. Het overgrote deel is vrij toegankelijk, waarbij nadrukkelijk ruimte wordt gemaakt voor wisselend gebruik.</p>
<b>7.</b>	<b>Inwoner 5</b>	
a.	<p>Complimenten voor het ontwerp voor de Nieuwe Markt. Indiener vindt het een knap en doordacht ontwerp. De vorm en de helling maken het niet makkelijk.</p>	Dank u wel.
b.	<p>Indiener wil graag reageren op de treden op het midden van het plein. Ze liggen elk een paar meter van elkaar verwijderd. De treden lijken daardoor een beetje verloren in de ruimte geplaatst. Ze lijken niet zo goed zichtbaar, (misschien lijkt dat zo op de foto's)</p>	<p>Dank voor de suggestie van een prachtig plein. Als gevolg van de onregelmatige randen van de Nieuwe Markt is in tegenstelling tot het romeinse plein gekozen voor een neutrale bestrating zonder patroon. Dat geeft meer rust en visueel meer ruimte.</p>



<p>waardoor ze misschien struikeldrempels worden als er bijvoorbeeld markten worden gehouden, als je afgeleid wordt? Kan de helling niet op een andere manier opgevangen worden?</p> <p>Indiener is gaan zoeken naar wat met een klein plein met helling en omsloten door bebouwing gedaan kan worden om het een prettige sfeer en een beetje uitstraling te geven. En eenheid. Door een vorm in de bestrating te maken die richting geeft en een omsluiting maakt. Zoals op De Piazza del Campidoglio in Rome van Michelangelo. Het middendeel is vlak en het hoogteverschil wordt opgevangen langs de vier kanten met dubbele treden. Door de sterke belijning wordt het plein gebonden tot een geheel. Door het patroon wordt het levendig en boeiend.</p>	<p>Daarnaast is er in het concept ontwerp gekozen om juist horizontale delen aan te brengen. Deze horizontale delen sluiten om praktische redenen aan op de terrasdelen van het Groninger Forum en de Nieuwe Markt zuidzijde.</p>
---	---

#### *Avondbijeenkomst met belanghebbenden*

Tijdens de avondbijeenkomst met belanghebbenden op 14 april jl. werd over het algemeen waardering uitgesproken over het concept-ontwerp. Mooi ook dat met de totale ontwikkeling Grote Markt oostzijde, inclusief de Nieuwe Markt, de trek naar de Poelestraat weer toe zal nemen. Die trek zorgt voor het herstellen van de balans in de stad. De balans die was doorgeslagen richting het westen nadat het Groninger Museum met de Werkmanbrug en het winkelcentrum Westerhaven waren gebouwd.

Over het groen verschillen de meningen. Aan de ene kant wordt gewaardeerd dat er geen 'truttig' groen voorkomt in de plannen in de vorm van plantenbakken. Maar er gingen ook stemmen op voor juist meer groen in de vorm van bakken en/ of verticaal groen.

Het uitgangspunt om ruimte te maken op het plein voor programmering, door zo weinig mogelijk obstakels te plaatsen, wordt gewaardeerd. Aanvullend zijn twee suggesties gedaan voor de programmering, te weten een open luchtbioscoop en verkenning van de mogelijkheid om een vorm van tribune, zoals nu bij het informatiecentrum op de Grote Markt, in de zomermaanden op de Nieuwe Markt te plaatsen.

De aanwezigen zijn zeer positief over de voorgestelde keuze voor natuursteen en over de watergoot in combinatie met de looplijn richting de entree van het Groninger Forum.

Als aandachtspunt wordt genoemd de verbinding tussen de Grote Markt en de Nieuwe Markt.

Voorkomen moet worden dat bezoekers het gevoel hebben dat er na de gevel van de Grote Markt niets meer is. Ook wordt geadviseerd om te kijken naar de samenhang met de programmering op de Grote Markt, vanwege het risico dat de Nieuwe Markt qua functie te veel op de Grote Markt gaat lijken.

Daarnaast wordt aandacht gevraagd voor de toegangswegen richting de fietsenkelder. Voorkomen moet worden dat er op het plein veel fietsen komen te staan doordat bezoekers de fietsenkelder niet goed kunnen vinden (handhaving).

Op het plein is relatief veel schaduw, met name in het najaar. Dat vraagt aandacht voor openbare verlichting, sfeerelementen en terrassen. Geadviseerd wordt te kijken naar zowel esthetiek als energiezuinigheid. Ook wordt 'Urban heating' genoemd als aandachtspunt. Urban heating is het fenomeen dat de temperatuur in een stedelijk gebied gemiddeld hoger is dan in het omliggende landelijk gebied door de aanwezige donkere materialen en relatief lage windsnelheden.

Bouwkundige maatregelen en meer groen kunnen dit effect verminderen.