


Onderwerp Stand van zaken Preventie met Gezag  
ter informatie

De leden van de raad van de gemeente Groningen  
te  
GRONINGEN

Telefoon	14050	Bijlage(n)	-	Ons kenmerk	275121-2024
Datum	9-10-2024	Uw brief van		Uw kenmerk	

Geachte lezer,

In juni 2023 informeerden wij u over het definitieve plan van aanpak van het programma Preventie met Gezag Groningen via de collegebrief aan de raad met kenmerk 190061-2023.

Het programma heeft tot doel om de komende tien jaar de ondermijnende criminaliteit onder jongeren in de noordelijke wijken van Groningen terug te dringen en te voorkomen. En doet dit via een aantal gerichte preventieve en repressieve interventies. Voor de uitvoering van deze aanpak ontvangen wij jaarlijks 1.2 miljoen euro van het Rijk.

Bovenop dit bedrag ontvangen wij in 2023 en 2024 ook een aanvullende rijksbijdrage van 800.000 euro voor:

- de gedragsinterventie sport ‘Alleen Jij Bepaalt Wie Je Bent’, om leerlingen met veel schooluitval te motiveren om terug naar school te gaan;
- twee re-integratie officieren, die (ex-)gedetineerde jongeren ondersteunen en perspectief bieden om recidive te voorkomen;
- een IPTA-coach<sup>1</sup>, die (multi-probleem)jongeren toe leidt naar arbeid, opleiding of dagbesteding door middel van een intensief en persoonlijk coaching traject.

Met deze brief informeren wij u over de voortgang van het programma.

### **Uitgangspunten**

Bij het ontwikkelen van Preventie met Gezag (PmG) heeft het Rijk ons twee uitgangspunten meegegeven:

---

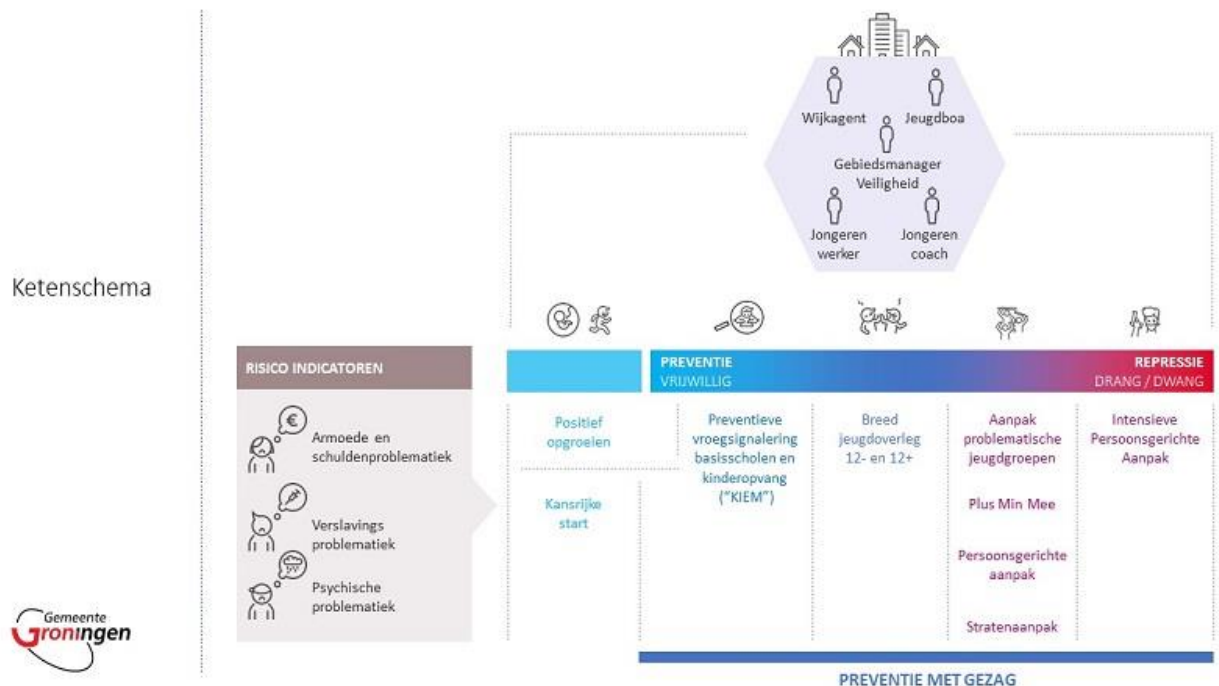
<sup>1</sup> IPTA staat voor Integrale Persoonsgerichte Toeleiding naar Arbeid

## Volgvel 1

1. Baseer de aanpak op de levensloopbenadering. Dit betekent dat de interventies die wij inzetten zijn afgestemd op de verschillende fases en cruciale gebeurtenissen in het leven van jongeren. Zoals bijvoorbeeld de overgang 12-/12+ en de overgang 18-/18+.
2. Maak bij het ontwikkelen van interventies zoveel mogelijk gebruik van de inzet van (landelijk) erkende effectieve interventies zoals omschreven in de database van NJi<sup>2</sup>. De gedragsinterventie sport 'Alleen Jij Bepaalt Wie Je Bent' is hiervan een goed voorbeeld. Wij laten ook een aantal interventies evalueren door de Hanze, de Rijksuniversiteit Groningen en onderzoeksbureau Breuer & IntraVal om beter zicht te krijgen op de werkzame bestanddelen van deze interventies.

In overleg met het ministerie hebben wij hier nog een derde uitgangspunt aan toegevoegd: de bestaande lokale keten jeugd en veiligheid, die wij vanaf 2016 met het invoeren van de aanpak problematische jeugdgroepen hebben opgebouwd, is leidend. Dit betekent dat wij vooral investeren in wat wij al hebben en wat zich in de praktijk heeft bewezen. Met PmG zetten we in op de werkzame bestanddelen van de bestaande aanpak van het laagste preventieniveau tot het hoogste repressieniveau en daar waar nodig versterken we deze. Daarnaast vullen we de witte vlekken in de aanpak in met duurzame interventies.

De keten jeugd en veiligheid ziet er als volgt uit:



## Stand van zaken

Het doel van de aanpak jeugd en veiligheid is om samen met lokale partners een sluitende keten te realiseren, waarin wij jongeren, die een risico lopen om op één of

<sup>2</sup> Het NJi (Nederlands Jeugdinstituut) is een nationaal kenniscentrum dat actuele kennis over opgroeien verzamelt, verrijkt, duidt en deelt. Het NJi brengt kennis onder de aandacht en helpt partners om die kennis toe te passen.

Volgvel 2

meer leefgebieden in de problemen te komen of al risicogedrag vertonen, zo snel mogelijk signaleren en passende hulp bieden.

Om de ketenaanpak te versterken hebben wij bijzondere aandacht voor de volgende punten:

- preventie en vroegsignalering;
- versterken samenwerking met scholen/voorkomen schooluitval;
- inzet op de zware doelgroep;
- meer zicht/grip op de online wereld;
- aandacht voor LVB-problematiek.

#### Preventie en Vroegsignalering

We hebben de interventie 'Kiem', voorheen Preventie en Vroegsignalering Basisschool, uitgebreid naar vijf kinderopvanglocaties. Kiem is een aantal jaren geleden gestart op een aantal basisscholen in de wijken Selwerd, Paddepoel en Tuinwijk. Kiem zorgt ervoor dat professionals uit het basisonderwijs en de kinderopvang beter in staat zijn om bij jonge kinderen in een vroeg stadium signalen te herkennen van afwijkend, risicovol of grensoverschrijdend gedrag. Waar nodig wordt, samen met ouders en kind, passende preventieve ondersteuning ingezet.

U wordt binnenkort schriftelijk nader geïnformeerd over de voortgang van Kiem.

Om risicojongeren zo vroeg mogelijk te signaleren en te ondersteunen zetten wij het Breed Jeugdoverleg (BJO) in (gericht op leeftijd 12- en 12+). Bij de aanvang van PmG werkten wij slechts in een aantal wijken met dit overleg. Per september 2023 is gestart met een stedelijk dekkend netwerk waarbij wij op basis van een opgestelde leidraad en onder regie van WIJ Groningen toewerken naar een uniforme werkwijze. Wij werken stadsbreed aan het verstevigen van de positie van de BJO's als centrale plek voor ketenpartners om eerste zorgwekkende signalen ten aanzien van risicojongeren in te brengen, te monitoren en waar nodig te ondersteunen.

Ter versterking van de (vroeg)signalering op straat is extra ingezet op toezicht door jeugdboa's. Zij maken deel uit van de aanpak problematische jeugdgroepen en zijn getraind in de Plus Min Mee methodiek. Om nog meer 'ogen en oren in de wijk' te hebben is tevens ingezet op extra inzet van het jongerenwerk in de avonduren en de weekenden. Deze extra capaciteit zetten wij vooral in op de doelgroep risicojongeren, om sneller en beter in contact met hen te komen.

#### Voorkomen schooluitval/ versterken samenwerking met scholen;

Wij werken al sinds 2016 met de interventie 'Spreekuren Halt' op scholen met veel leerlingen uit problematische jeugdgroepen. Dit doen wij om docenten en leerlingen te ondersteunen in het omgaan met negatief gedrag en negatieve impulsen. Met het geld van PmG ontstond de mogelijkheid om tien extra spreekuren te realiseren en om naast het voortgezet onderwijs ook het primair onderwijs te bedienen. Inmiddels zijn er zes nieuwe spreekuren opgestart en zijn er gesprekken met diverse scholen gaande om deze uit te breiden.

Ook hebben wij een extra leerplichtambtenaar vrijgemaakt voor de Internationale Schakelklas. Met als doel om schooluitval te voorkomen onder nieuwkomers van 12 tot 18 jaar, die de Nederlandse taal niet of nauwelijks beheersen. Schooluitval is een van de belangrijkste voorspellers van risicovol en negatief gedrag van jongeren.

Volgvel 3

Bij het voorkomen van schooluitval is het van belang dat scholen tijdig melding maken van beginnend schoolverzuim. Vanuit het Thuiszitterspact 2.0<sup>3</sup> is hier aandacht voor.

Daarnaast haken wij aan bij een provincie brede aanpak onder de noemer 'MAZL' (Meer Aandacht voor Ziekgemelde Leerlingen). Deze bewezen effectieve methodiek staat voor oprechte aandacht voor iedere leerling die afwezig is. Schoolmedewerkers, jeugdartsen en leerplichtambtenaren hebben samen aandacht voor leerlingen met (ziekte)verzuim. Met MAZL komt de problematiek vroegtijdig in beeld, waardoor leerlingen tijdig geholpen kunnen worden en verzuim afneemt. Vanuit PmG is de extra inzet van een jeugdarts gefinancierd.

We constateren dat kinderen, professionals, ouders en buurtbewoners steeds vaker worden geconfronteerd met onveilige situaties in de schoolomgeving. Om die reden starten wij, naar verwachting in het najaar van 2024, met een meerjarig programma ter versterking van de (sociale) veiligheid in en om scholen. Doel van het programma is om een goed geborgde samenwerkingsstructuur op te zetten met scholen en professionals uit het werkveld, gericht op verbetering van de veiligheid in en om scholen. Het programma richt zich primair op de volgende thema's:

- sociale media;
- ongewenst gedrag door opvoeders;
- middelengebruik en -handel;
- wapens.

Wij starten met een pilot op een aantal basisscholen, VO-scholen en MBO-scholen.

Het programma wordt geïnitieerd vanuit het Nationaal Programma Leefbaarheid en Veiligheid. Er wordt een stedelijke integrale aanpak ontwikkeld om de sociale veiligheid binnen scholen en de omgeving van scholen te verbeteren. PmG haakt hier nadrukkelijk bij aan.

#### Inzet op zware doelgroep (Intensieve Persoonsgerichte Aanpak)

In december 2023<sup>4</sup> informeerden wij u over de voorgenomen start en beoogde opzet van de aanpak gericht op de harde kern van jongeren en jongvolwassenen. In maart 2024 is gestart met de pilotfase van deze aanpak, voor de duur van 1,5 jaar. Aan de hand van 'learning by doing' geven wij de aanpak gaandeweg meer en meer vorm. De aanpak richt zich op jongeren/jongvolwassenen tussen de 12 en 27 jaar die al een criminele carrière hebben en die een (bewezen) link hebben met een groter crimineel netwerk. Zij vormen een negatief rolmodel.

Twee-wekelijks brengen wij in een vast team met alle betrokken ketenpartners jongeren in en toetsen hen aan gezamenlijk vastgestelde instroomcriteria. Wanneer het team besluit betrokkene te includeren in de aanpak bespreken wij deze in een afzonderlijk (periodiek) casuoverleg met de ketenpartners die voor deze persoon het meest passend zijn. Vanuit dit overleg stellen wij een plan van aanpak op. Eind augustus waren veertien jongeren geïnccludeerd.

---

<sup>3</sup> Het Thuiszitterspact 2.0 Groningen is een gezamenlijke aanpak van de samenwerkingsverbanden PO en VO, MBO, gemeente Groningen, Leerplicht/RMC, WIJ Groningen en GGD Groningen.

<sup>4</sup> Brief met kenmerk 366327-2023

Waar de aanpak in voornoemde raadsbrief werd aangeduid als ‘repressieve aanpak harde kern’ is deze naam op advies en verzoek van meerdere ketenpartners aangepast in Intensieve Persoonsgerichte Aanpak. De reden hiervoor is dat ‘repressieve aanpak’ te eenzijdig werd gevonden, omdat de aanpak waar mogelijk ook nadrukkelijk ziet op het bieden van perspectief (scholing, dagbesteding etc.) aan betrokkenen. Daarnaast moeten wij voorkomen dat jongeren het stoer vinden of als eervol zien om tot de ‘harde kern’ te behoren. Vandaar dat gekozen is voor de meer neutrale benaming Intensieve Persoonsgerichte Aanpak.

#### Borging aanpak ‘jonge aanwas’

PmG is vooral in het leven groepen om te voorkomen dat jongeren toetreden tot of doorgroeien in de (ondermijnende) criminaliteit. We zien aanleiding om de aanpak van deze doelgroep, de ‘jonge aanwas’, beter te structureren en te borgen. In feite gaat het om de doelgroep die te zwaar is voor de Breed Jeugdoverleggen en te licht voor de Intensieve Persoonsgerichte Aanpak. Het betreft met name jongeren (12-18 jr) met pro-crimineel gedrag, die de eerste stappen zetten in de (ondermijnende) criminaliteit en waarbij sprake is van problemen op meerdere leefgebieden. In het vierde kwartaal van 2024 starten we met de opzet van een meer gestructureerde aanpak voor deze doelgroep en een meer gestructureerde op- en afschalingswerkwijze.

#### Meer zicht/grip op online wereld

Een belangrijke ambitie is om binnen de aanpak van jeugdcriminaliteit meer zicht en grip te krijgen op de online belevingswereld van jongeren. Vanuit deze ambitie zijn medewerkers van WIJ, Handhaving en politie getraind in hoe ze hun werk kunnen doen in de onlinewereld en waar ze op moeten letten. Daarnaast heeft de politie in het kader van haar reguliere taken een digitale wijkagent aangesteld die zich volledig concentreert op het digitale domein. De politie heeft verder in basisteam Noord een ‘Digi-kamer’ ingericht, waar politiemedewerkers kennis kunnen nemen van de digitale ontwikkelingen en de betekenis daarvan voor het politiewerk.

We hebben specifieke aandacht voor geldezelproblematiek omdat gebleken is dat jongeren er vatbaar voor zijn zich als geldezel te laten gebruiken. Een ‘geldezel’ laat zijn rekening gebruiken om geld van criminelen naar iemand anders over te maken of wit te wassen.

In samenwerking met de gemeente Leeuwarden en ketenpartners als politie en OM werken we aan een aanpak. Het afgelopen jaar hebben meerdere actiedagen plaatsgevonden, specifiek gericht op geldezels. Eén van deze actiedagen ging gepaard met een ‘wasstraat’. Hierbij werden geldezels door de politie opgehaald of op het bureau ontboden om hen door een ‘wasstraat’ te halen, te weten: verhoren, hulpgesprekken en beoordelen welke (strafrechtelijke) vervolgstap passend is.

We zetten verschillende interventies in om jongeren weerbaarder te maken tegen de risico’s en verleidingen van cybercriminaliteit. Voorbeelden hiervan zijn:

- Bureau Halt geeft voorlichtingen aan het (speciaal) primair en voortgezet onderwijs en het MBO inclusief eventuele ouderbijeenkomsten op scholen. Deze voorlichtingen gaan o.m. over online gedrag, online fraude en cybercriminaliteit, sexting en geldezels.
- Hackshield in de Bieb; een gratis speurtocht voor alle groepen 7 en 8 van basisscholen in de gemeente Groningen, waarbij leerlingen spelenderwijs leren over de gevaren van het internet, desinformatie en nepnieuws.

## Volgvel 5

- Escaperoombus Cybercrime; vanuit deze bus geeft de politie voorlichting aan middelbare scholieren over sextortion (afpersing met gebruik van naaktfoto's, filmpjes of webcam-materiaal).
- Re\_BOOTCMP; een evenement voor jongeren tussen 12 en 25 jaar met interesse voor en skills op het gebied van IT. Deze jongeren worden na het behalen van een online 'challenge' uitgenodigd voor een evenement waarbij ze over de grenzen en mogelijkheden van hun hack-talent leren van organisaties als cybersecurity-bedrijven, politie en defensie. Op 1 juni jl. vond dit evenement voor het eerst plaats, georganiseerd door gemeente, politie en verschillende onderwijsinstellingen.

Het beter zicht en grip krijgen op de onlinewereld van jongeren en het weerbaarder maken van jongeren tegen de online-risico's is en blijft een uitdaging. We zijn met ketenpartners in gesprek over aanvullende interventies op dit vlak.

### Aandacht voor LVB-problematiek

Bij veel risicojongeren en hun gezin is vaak sprake van een licht verstandelijke beperking (LVB). Deze beperking maakt het lastig om oorzaak en gevolg uit elkaar te houden en om bepaalde instructies van professionals te begrijpen en op te volgen. Het maakt betrokkenen kwetsbaar voor criminele verleidingen.

Omdat professionals de aanwezigheid van LVB-problematiek vaak niet direct herkennen, heeft de William Schrikker Stichting (gespecialiseerd in de LVB-doelgroep) in onze opdracht in januari en maart van dit jaar trainingen verzorgd voor medewerkers van WIJ, politie en Handhaving. Hierbij was aandacht voor signalen die duiden op de aanwezigheid van LVB-problematiek en hoe hier in de communicatie en qua verwachtingspatroon mee om te gaan. wij bieden deze training meerdere keren aan.

We zijn ons daarnaast aan het oriënteren op specifieke aanpakken en/of interventies die elders in het land worden ingezet om de LVB-doelgroep te ondersteunen. Tevens gaan we binnen de gemeentelijke organisatie inventariseren in hoeverre er op de diverse beleidsterreinen specifieke aandacht is voor LVB-problematiek. Op basis van deze oriëntatie en inventarisatie bepalen we de wenselijke vervolgstappen.

### Intensieve Jongerencoaches, IPTA-coach en RIO's

In de diverse aanpakken zetten wij intensieve jongerencoaches, re-integratie-officieren (RIO's) en/of de IPTA-coach in.

In Groningen werken momenteel 3 intensieve jongerencoaches. Zij richten zich op een brede doelgroep tussen de 12 en 27 jaar met problemen op meerdere leefgebieden. In een begeleidingstraject van 6 tot 9 maanden besteden zij in eerste instantie veel aandacht aan het opbouwen van een vertrouwensband. Vervolgens helpen ze de jongere in het meer inzicht krijgen in het eigen gedrag en het komen tot gedragsverandering.

De IPTA-coach richt zich op een vergelijkbare doelgroep als de Intensieve Jongerencoach, en beoogt door middel van een intensief coachingstraject afglijden naar de criminaliteit te voorkomen door de jongere toe te leiden naar gepast onderwijs, werk en/of dagbesteding.

Volgvel 6

In Groningen zijn 2 RIO's werkzaam. Zij richten zich op jong volwassen (18-35 jaar) plegers van High Impact Crimes (overvallen, straatroven, woninginbraken, geweld) die in detentie zitten of daar net uit zijn gekomen. De RIO's spelen een belangrijke rol in de coördinatie van de verschillende betrokken hulpinstanties met ieder zijn eigen rol en opdracht. Bij voorkeur vanaf de eerste detentie-dag wordt – zoveel mogelijk vanuit een samenwerkingsrelatie met betrokkene – ingezet op het op orde krijgen van vijf basisvoorwaarden: identiteitsbewijs, werk/inkomen, huisvesting, zorg en schulden. Dit om te voorkomen dat betrokkene recidiveert.

#### Interventies justitiële ketenpartners

Naast de gemeente Groningen, ontvangen ook de Politie Noord Nederland, het Openbaar Ministerie, jeugdreclassering en volwassenenreclassering ruim 1.2 miljoen euro per jaar vanuit Preventie met Gezag. Dit geld is vooral bedoeld om het justitiële en het repressieve deel van de keten jeugd en veiligheid te versterken.

Zo zet de jeugdreclassering bijvoorbeeld de interventie KansRIJK in om nog voor dat sprake is van een strafrechtelijk kader te voorkomen dat jongeren met veel risicofactoren afglijden richting het criminele circuit. Daarnaast maakt de jeugdreclassering gebruik van StraatKracht, een intensieve werkwijze gericht op het ondersteunen van jongeren in het weg-bewegen van een criminele omgeving, naar een positief, veiliger en pro-sociaal leven.

De inzet van de volwassenenreclassering op het gebied van advies en toezicht is geïntensiveerd. Wij onderzoeken op welke wijze wij de inzet van en de samenwerking met de volwassenenreclassering bij de uitvoering van werkstraffen kunnen intensiveren. Daarnaast bekijken wij of de reclassering, naast inzet in het justitiële (gedwongen) kader, ook in andere kaders inzet kan plegen. Te denken valt aan ondersteuning in het vrijwillige en/of bestuurlijke kader, bijvoorbeeld richting andere familie- of gezinsleden.

Het Openbaar Ministerie richt zich met een breed pakket aan interventies met name op:

1. informatie gestuurd werken;
2. het versterken en prioriteren van de lokale opsporing en vervolging in de kwetsbare wijken in Groningen;
3. het versterken van de strafrechtelijke en financiële aanpak van de georganiseerde (drugs)criminaliteit.

Politie Noord Nederland heeft twee jeugdagenten aangesteld voor de gemeente Groningen. Daarnaast investeert de politie in deskundigheidsbevordering en het trainen van politiemedewerkers in onder meer het beter zicht krijgen op het aanpakken van ondermijning en het omgaan van personen met een licht verstandelijke beperking.

#### Monitoring

In samenwerking met het ministerie en andere PmG-gemeenten werken we aan een monitoring-instrument om de voortgang en effectiviteit van de vanuit PmG gefinancierde interventies zo goed mogelijk te meten.

Ook laten wij een aantal interventies evalueren door de Hanze, de Rijksuniversiteit Groningen en onderzoeksbureau Breuer & IntraVal om beter zicht te krijgen op de werkzame bestanddelen van deze interventies.

Volgvel 7

Vervolg

Wij informeren u in Q2 van 2025 opnieuw over de verdere voortgang van het programma Preventie met Gezag en zullen u daarbij meenemen in de resultaten die op dat moment bekend zijn.

Wij vertrouwen erop u hiermee voldoende te hebben geïnformeerd.

Met vriendelijke groet,  
burgemeester en wethouders van Groningen,

burgemeester,  
Koen Schuiling

secretaris,  
Christien Bronda

*Deze brief is elektronisch aangemaakt en daarom niet ondertekend.*