


Onderwerp Herijking Routekaart CO<sub>2</sub>-neutraal 2035  
wensen en bedenkingen  
Steller Margot Philippart

De leden van de raad van de gemeente Groningen  
te  
GRONINGEN

Telefoon	1296	Bijlage(n)	Ons kenmerk	599686-2022
Datum	30-11-2022	Uw brief van -	Uw kenmerk	

Geachte heer, mevrouw,

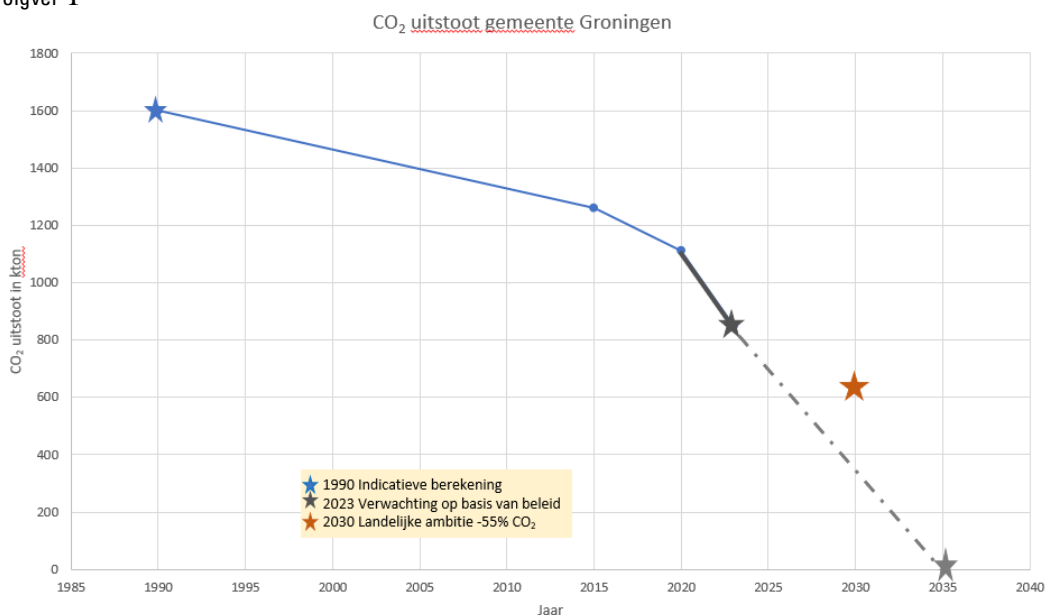
We hebben in 2018 de Routekaart Groningen CO<sub>2</sub>-neutraal gepresenteerd. Inmiddels zijn we een aantal jaren verder en willen we deze Routekaart herijken op basis van de laatste inzichten en ontwikkelingen. Op 12 oktober 2022 zijn wij met u hierover in gesprek gegaan in een beeldvormende sessie. U hebt toen aangegeven de gelegenheid te willen krijgen om wensen en bedenkingen te geven.

Met deze brief laten wij zien waar wij nu staan en wat vervolgens nog nodig zou zijn om in 2035 CO<sub>2</sub>-neutraal op energiegebied te zijn. We schetsen in deze brief de globale route om daar te komen en vragen u hierbij om mee te denken en een eerste richting aan te geven. Wij gaan dit ook nog voorleggen aan onze inwoners, organisaties en bedrijven. Op basis daarvan bepalen we dan de te volgen route. We leggen dit dan eerst vast in een concept Routekaart.

### **Waar staan we nu?**

Samen met inwoners, organisaties en bedrijven werken we inmiddels al meer dan 10 jaar aan het bereiken van CO<sub>2</sub>-neutraliteit voor ons energiegebruik. Sinds 2013 monitoren we deze CO<sub>2</sub> uitstoot (<https://www.groningenco2neutraal.nl/>). We zijn op goed weg, maar er moet nog veel gebeuren. In de afgelopen vijf jaar, van 2015 tot 2020, is de CO<sub>2</sub> uitstoot van het energiegebruik in de gemeente met 11,8% gedaald (-149 kton). Ten opzichte van het ijkjaar 1990 uit het Klimaatakkoord is de CO<sub>2</sub> uitstoot met 30% gedaald.

## Volgvel 1



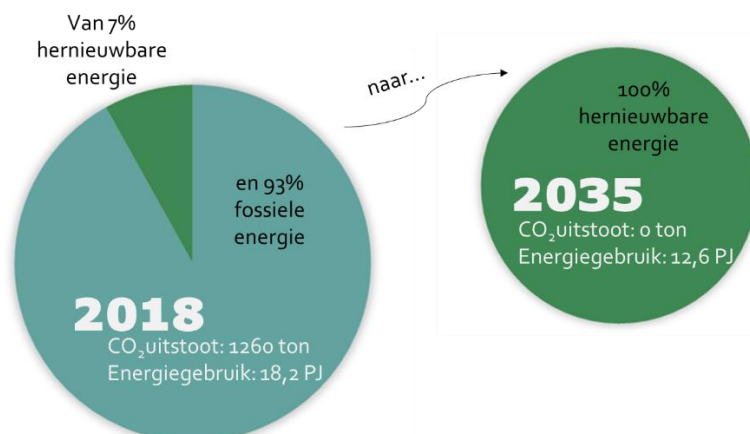
Uit het bovenstaande blijkt dat we goed op weg zijn. De strategie uit de Routekaart 2018 werpt zijn vruchten af. Inwoners, organisaties en bedrijven zijn zich bewust van de gemeentelijke ambitie en werken aan een CO<sub>2</sub>-neutrale toekomst.

### Wat is nodig voor 2035?

Om te bepalen wat nodig is, om in 2035 CO<sub>2</sub>-neutraal te zijn, gebruiken we hetzelfde rekenmodel als uit de Routekaart 2018. We hebben het model gevuld met de huidige prognoses van de landelijke Klimaat- en energieverkenning (KEV) van het Planbureau van de Leefomgeving (PBL) en de regionale Integrale Infrastructuurverkenning 2030-2050 (II3050) van Netbeheer Nederland. Deze input hebben we zoveel mogelijk aangevuld met lokale gegevens over verwachte groei en gemeentelijk beleid zoals ons Zon- en Windbeleidskader en de Mobiliteitsvisie.

Uit het model blijkt vervolgens dat een verdere afname van het totale energiegebruik van minimaal 31% nodig is. En dit ondanks de verwachte groei van het aantal huishoudens, bedrijven en autokilometers.

We hebben in het model de aanname gedaan dat in 2035 alle fossiele brandstoffen en opgewekte elektriciteit vervangen zijn door hernieuwbare bronnen. Uit de resultaten blijkt dat, op basis van ons beleid, nagenoeg de helft van deze energie binnen de gemeente Groningen kan worden opgewekt.



Er is een verdieping van de strategie nodig waarbij een aantal dilemma's die we op onze weg tegenkomen, meer zichtbaar worden. We bespreken dit aan de hand van de drie onderdelen:

- besparen,
- hernieuwbare opwek binnen de gemeente en
- hernieuwbare energie van buiten de gemeente.

### **Besparen, besparen en besparen**

De belangrijkste boodschap van de huidige Routekaart is besparen, besparen en besparen. Een belangrijk onderdeel hiervan is bewust omgaan met energie. Daarnaast zijn diverse technische maatregelen nodig zoals isoleren, efficiëntieverbetering van apparaten en productieprocessen en kunnen we met een slimme inrichting van de stad het autogebruik ontmoedigen.

Door de stijgende energieprijzen van de afgelopen periode is iedereen zich bewust geworden van zijn of haar energieverbruik. Dit heeft al gezorgd voor stevige besparingen bij zowel inwoners als bedrijven op het energiegebruik. We verwachten dat een deel van deze besparingen een blijvend effect zullen hebben. Daarnaast gaan we ervan uit dat de huidige situatie veel inwoners en bedrijven zal activeren om ook diverse technische maatregelen te gaan nemen.

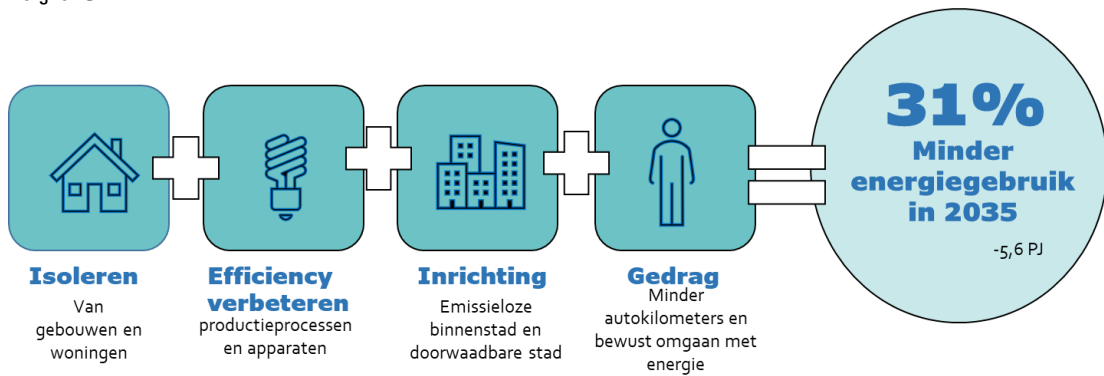
Met onze Mobiliteitsvisie geven we met het Uitvoeringsprogramma Doorwaadbare Stad een extra impuls aan het ontmoedigen van het autogebruik en verbeteren van de fietsstructuur.

De gemeente ondersteunt inwoners en bedrijven bij het adviseren over en nemen van besparingsmaatregelen. Het platform Duurzaam Groningen richt zich op inwoners en het platform Groningen werkt Slim adviseert bedrijven. Beide platforms bieden een breed scala aan mogelijkheden zoals persoonlijk advies, gezamenlijke inkoop, goede voorbeelden, overzicht van subsidies, energiecoaches, etc.

In onze ondersteunende rol willen we ook dat iedereen mee kan doen. Hiervoor zetten we diverse subsidies en fondsen in, zoals bijvoorbeeld het Fonds Energie Transitie. Daarmee zorgen we ervoor dat ook de minder draagkrachtige huishoudens de mogelijkheid krijgen om structureel hun energiegebruik naar beneden te krijgen.

Als gemeente houden we toezicht op het uitvoeren van wettelijke eisen zoals de energiematregelen voor bedrijven uit het bouwbesluit, eventueel aangevuld met gemeentelijke eisen. Daarnaast gaan we met bedrijven het gesprek aan om te kijken of er meer mogelijkheden zijn en wijzen we hen op het platform Groningen Werkt Slim.

Naast ondersteuning en toezicht heeft de gemeente ook een voorbeeldrol door het verduurzamen van haar eigen gedrag, vastgoed, energie en wagenpark.



### *Globale besparingsroute*

We hebben afgelopen jaren ingezet op het verbreden en bekend maken van onze beide platforms zodat inwoners, organisaties en bedrijven aan de slag kunnen. We willen deze platforms de komende jaren verder uitbreiden. We zien dat steeds meer inwoners de weg weten te vinden naar Duurzaam Groningen en gebruik maakt van de informatie, adviezen en beschikbare subsidies en leningen. Daarnaast werken we verschillende acties uit voor verschillende doelgroepen zoals een aanpak voor Verenigingen van Eigenaren (VvE's) of aanpak voor huishoudens met lage inkomens. Ook steeds meer bedrijven weten Groningen werkt Slim te vinden. Naast informatie en kennisuitwisseling realiseren zij ook diverse acties zoals de "slimme CO<sub>2</sub> thermometer" en het "Welkom wij zijn open" bordje. We verkennen de mogelijkheden om gebiedsgericht en integraal samen te werken met bedrijven aan duurzame en toekomstgerichte bedrijfsterreinen.

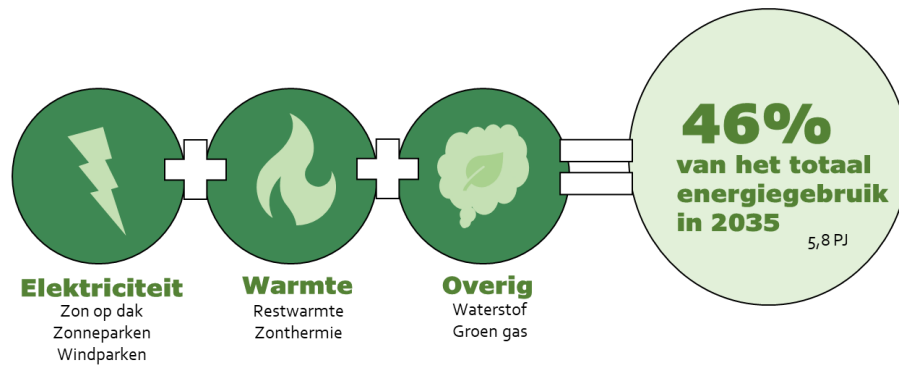
### **Dilemma 1**

*Het verminderen van het energiegebruik in 2035 met 31% is ambitieus. Hierin zijn wij voornamelijk stimulerend en faciliterend bezig. Tegelijkertijd horen wij op Europees en nationaal niveau steeds meer de roep om dwingende maatregelen en bijpassende regelgeving. En krijgen we ook steeds meer ruimte in de wetgeving, zoals in de Omgevingswet, om dwingende maatregelen te treffen. Hoe staat u hierin? Vind u dat we toe moeten naar meer afdwingbare regelgeving of beleid of ziet u voldoende toekomst in het verder intensiveren van onze huidige stimulerende en faciliterende aanpak? Overigens geldt dit ook voor onze eigen gemeentelijke bedrijfsvoering.*

### **Vervangen: Hernieuwbare energie van binnen de gemeente**

Met onze plannen voor zon en wind, beschikbare warmte en hernieuwbare gassen verwachten we binnen Groningen in ieder geval 46% van de energiebehoefte in 2035 te kunnen voorzien.

We gaan hierbij vanuit dat we met zon op dak, zonneparken en windturbines in de gemeente Groningen in totaal 3,6 PJ (Petajoule= $10^{15}$  joule) kunnen opwekken. Het gaat hierbij om een vermogen van 950 MW zon en 36 MW wind. Daarnaast verwachten dat met het geplande zonthermiepark Dorkwerd en met de restwarmte van diverse bedrijven in Groningen het warmtenet met circa 1,4 PJ te kunnen vullen. Aanvullend hierop verwachten we dat binnen de gemeente nog voor 0,6 PJ aan hernieuwbare gassen (groen-, biogas en waterstof) kunnen worden geproduceerd. We verwachten dat dit voornamelijk in de industrie en in het zwaar wegtransport wordt ingezet.



Let wel de hoeveelheid hernieuwbare energie komt in zijn totaal op 5,8 PJ. Als we minder besparen dan zal de totaal benodigde energie in 2035 hoger uitkomen dan 12,6 PJ. Dit betekent dan dat het percentage hernieuwbare energie van binnen de gemeente lager dan 46% zal uitkomen (communicerende vaten).

#### *Globale route hernieuwbare energie binnen de gemeente en vragen*

Door regie te nemen over de grote zonneparken verwachten we onze ambitie hierin te realiseren. Inwoners, organisaties en bedrijven hebben daarnaast al 26% van de potentie voor zon op dak ingevuld. De realisatie van onze windambities staan wel onder druk. We wachten hier nog op de wettelijke afstandsnorm van windturbine tot woning. Mogelijk dat deze norm er voor gaat zorgen dat we de beoogde windturbines niet kunnen gaan plaatsen. Afhankelijk van deze norm zullen we mogelijk op zoek moeten gaan naar andere bronnen voor elektriciteit. Samen met Enexis verkennen we in Groningen Stroomt door, de benodigde maatregelen om netcongestie zoveel mogelijk te voorkomen.

Met de beschikbare restwarmte en zonthermie verwachten we ongeveer 20% van de gebouwde omgeving te kunnen voorzien van warmte. Voor de voeding van het warmtenet is het wel van belang dat er meerdere bronnen beschikbaar komen zodat een robuust en toekomstvast systeem ontstaat. Dit betekent dat we verschillende warmtebronnen zullen blijven onderzoeken zoals bijvoorbeeld de mogelijkheden rondom geothermie en aquathermie.

#### **Dilemma 2**

*Als we in 2035 het energiegebruik met 31% weten te besparen dan kunnen we voor het resterende energiegebruik nagenoeg de helft van onze energie binnen de gemeente halen. Hiermee laten we zien dat we onze verantwoordelijkheid nemen. Vindt u dat we moeten blijven streven om zeker de helft van de benodigde energie binnen de gemeente op te wekken (warmte en elektriciteit)? Ook als bijvoorbeeld het aandeel besparing tegenvalt? Of als we wind op land niet kunnen realiseren? Waarbij we het aspect van de ruimtelijke consequenties dan ook goed moeten bekijken.*

*Nb. Als 36MW wind wordt vervangen door zonneparken dan betekent dit 150 á 200 ha zonnepark.*

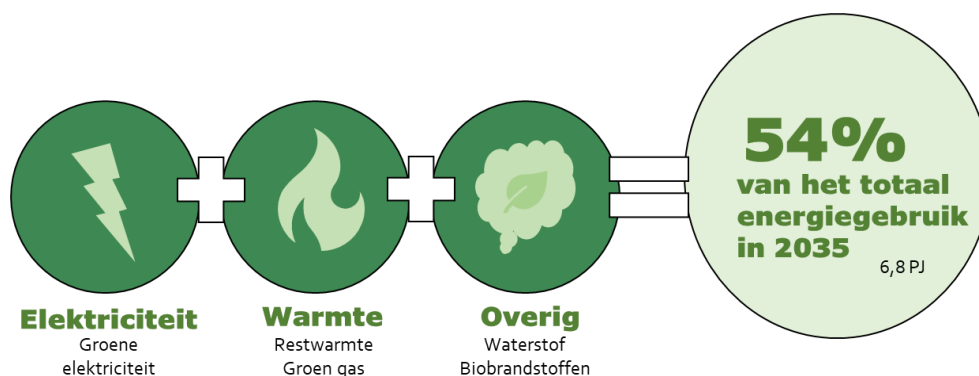
#### **Vervangen: Hernieuwbare energie van buiten de gemeente**

De hernieuwbare energie die we niet binnen de gemeente kunnen opwekken zal van buiten de gemeente moeten komen. Volgens de modelberekeningen verwachten we dat dit nog 54% van het totale energiegebruik in 2035 betreft (6,8 PJ).

Het gaat hierbij grotendeels om groene elektriciteit, een deel warmte en nog een deel biobrandstoffen en groen gas.

Het deel groene elektriciteit dat we niet binnen de gemeente opwekken, bedraagt nog ongeveer 3,2 PJ. Als we circa 35% van de gebouwde omgeving willen aansluiten op een warmtenet, hebben we nog warmte van buiten de gemeente nodig (ca 1,3 PJ). Ook hiervoor blijven we actief op zoek naar de mogelijkheden onder andere naar de warmte uit de Eemsdelta regio.

Daarnaast is nog een deel groengas nodig voor dat deel van de woningen dat nog niet volledig elektrisch verwarmd kunnen worden. Ook voor de industrie zal groengas met name in het productieprocessen die hoge temperaturen nodig hebben, voorlopig een rol blijven spelen. Voor de mobiliteit, en dan vooral voor het vrachtvervoer, zullen de (bio)brandstoffen grotendeels niet binnen de gemeente kunnen worden geproduceerd.



#### *Globale route hernieuwbare energie van buiten de gemeente*

In het model is aangenomen dat alle overige elektriciteit en gas in 2035 door onze inwoners en bedrijven door hen groen wordt ingekocht. We zien een verdere groei van elektrische auto's en wagens op waterstof. De gemeente faciliteert met de aanleg van elektrische laadpalen.

De benodigde hoeveelheid biomassa nodig voor verwarming (groen gas, hout en pellets) en biobrandstoffen overstijgt de beschikbare laagwaardige biomassa binnen onze gemeente. Maar mogelijk dat de vraag naar biomassa ook de beschikbaarheid binnen Nederland gaat overstijgen. We zullen daarom de komende jaren verkennen op welke manier we de vraag naar groen gas of biomassa verder kunnen verkleinen.

### **Participatie**

Participatie speelt een belangrijke rol bij de energietransitie; ook uw raad heeft dit meerdere malen benadrukt en ook tot uiting gebracht in moties. Ook in de beeldvormende sessie op 12 oktober 2022 is dit aan de orde gekomen. We gaan de participatie op de volgende manier vormgeven:

- Let's Gro 2022: inmiddels hebben we een eerste invulling gegeven bij Let's Gro. Hier hebben we het basisscenario gepresenteerd en konden geïnteresseerden een vragenlijst invullen. We hebben diverse gesprekken gehad, er hebben zich een aantal inwoners aangemeld om mee te denken en er zijn 120 vragenlijsten ingevuld. We verwerken deze input in de concept Routekaart.
- We gaan in december met onze CO<sub>2</sub> partners (bedrijven) in gesprek over de Routekaart. Samen met hen gaan we verkennen op welke wijze zij verder kunnen gaan bijdragen aan het bereiken van de ambitie. In overleg met Groningen Werkt Slim zullen we hiervoor diverse bedrijven uitnodigen.

Volgvel 6

- We gaan via een expertmeeting input ophalen bij een diverse organisaties. Met hun kennis en kunde willen we verkennen of ook andere scenario's mogelijk zijn om in 2035 CO<sub>2</sub>-neutraal te worden.
- Via ons digitaal platform gaan we een grote groep inwoners betrekken bij de Routekaart. We willen aan de hand van een aantal vragen weten wat zij belangrijk vinden in de energietransitie en welke maatregelen zij zelf van plan zijn te gaan nemen. Daarnaast zijn we geïnteresseerd in wat we als gemeente beter of anders zouden kunnen doen.
- We verkennen verdere mogelijkheden om de mening van onze inwoners, organisaties en bedrijven te peilen en hun betrokkenheid bij de energietransitie te vergroten. Hierbij betrekken we de inwoners die zich aanmelden om mee te denken.

### **Het vervolg**

We verwerken de wensen en bedenkingen die u ons meegeeft in onze verdere aanpak. We nemen de komende twee maanden de tijd om voldoende input bij inwoners, organisaties en bedrijven op te halen. We verwachten daarmee een beter beeld te krijgen waar de diverse partijen de komende tijd kunnen gaan bijdragen aan de doelstellingen en waar mogelijke kansen en knelpunten liggen. In de uitwerking zullen we tevens invulling geven aan de Motie Een Groninger Energiedag (13 juli 2022) en Motie Adviescommissie Lokale Energiecorporaties (16 febr 2022). We gaan ervan uit dat we op basis van de gesprekken en input een heldere route kunnen bepalen en u in het tweede kwartaal van 2023 het concept van de herijking van de Routekaart kunnen voorleggen.

Met vriendelijke groet,  
burgemeester en wethouders van Groningen,

burgemeester,  
Koen Schuiling

secretaris,  
Christien Bronda

*Deze brief is elektronisch aangemaakt en daarom niet ondertekend.*